

# Simultaantellingen van Middelste Bonte Specht op landgoed Wellenseind

Pieter Wouters



*Man Middelste Bonte Specht op landgoed Wellenseind, 20 maart 2021 (Paul van Pelt)*

In het voorjaar van 2021 hebben we als vogelwerkgroep op Landgoed Wellenseind twee simultaantellingen van Middelste Bonte Spechten georganiseerd. Een sfeerverslag hiervan is te vinden in de Blauwe Klauwier van maart 2021. Tijdens een SNL-inventarisatie<sup>4</sup> in 2020 werden er maar 3 territoria gevonden, wat erg weinig was als je keek naar de grote hoeveelheid waarnemingen die er, verspreid over het gebied, werden gedaan. Daarom werd toen besloten om in 2021 een simultaantelling te organiseren. Naast de vraag: ‘Hoeveel territoria zijn er aanwezig?’ borrelt ook de vraag op: ‘Is een simultaantelling hiervoor een geschikte methode?’

## Methode

De tellingen werden gehouden op 27 februari en 20 maart 2021. We hadden geluk met het weer. De eerste teldag was het bewolkt en voelde het een beetje guur aan, maar ondanks het ‘mindere’ weer riepen de spechten volop. De tweede dag was een mooie zonnige dag. Na een nacht met lichte vorst warmde het, onder invloed van de zon, snel op wat de spechten wel konden waarderen.

Het gebied werd opgedeeld in negen deelgebieden (figuur 1). De tellingen vonden steeds plaats tussen 9:30u en 13:00u. Elk deelgebied werd te voet doorkruist. Als er een specht werd waargenomen, was het de bedoeling om er naar toe te lopen om de plaats zo exact mogelijk te kunnen intekenen.

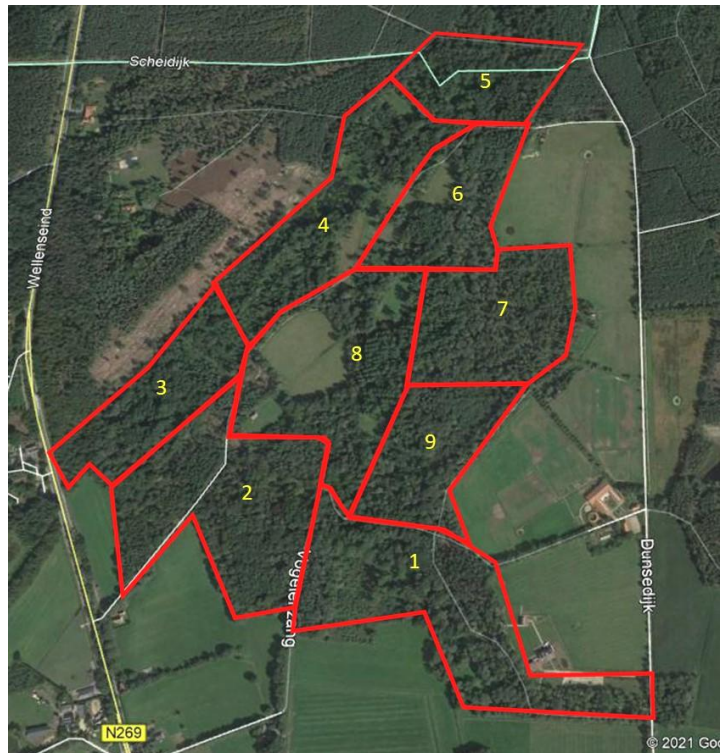
<sup>4</sup> SNL = Subsidiestelsel Natuur en Landschap; zie voor meer info: [vo.nl/subsidies-regelingen/natuurbeheer-snl](https://vo.nl/subsidies-regelingen/natuurbeheer-snl)



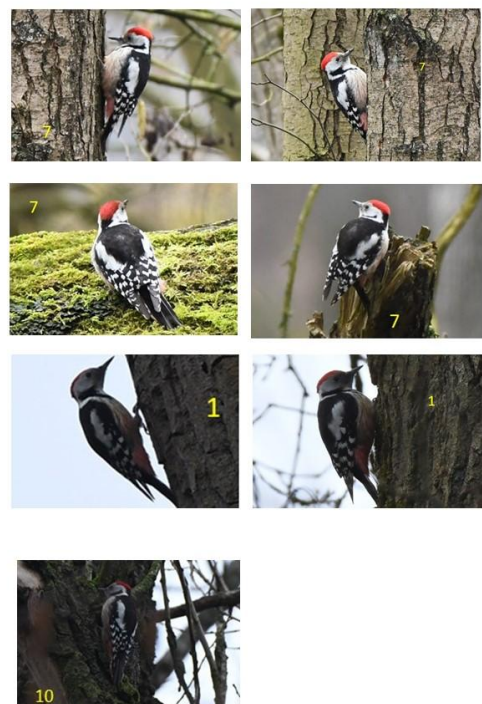
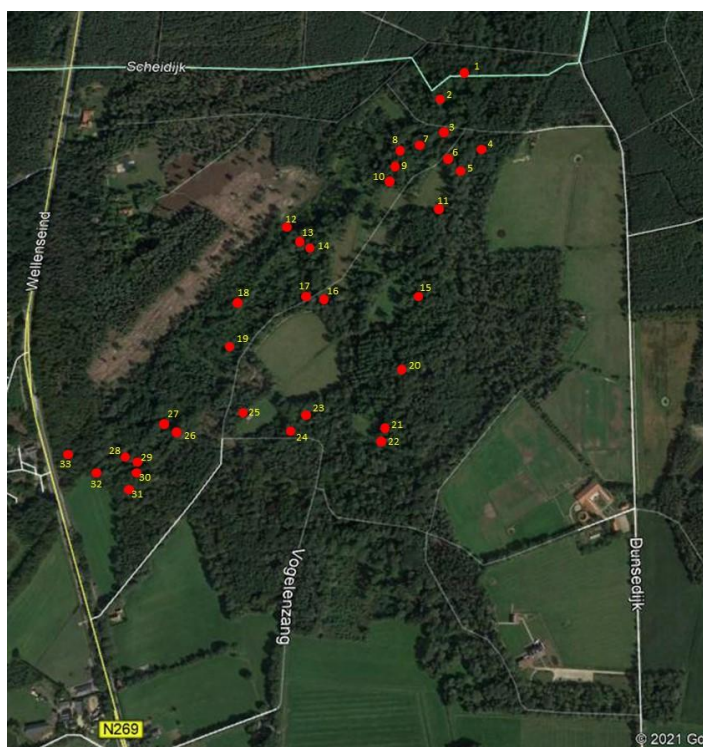
Daarnaast werd gevraagd om, als dat mogelijk was, een foto te maken van elk waargenomen exemplaar, het liefst van beide zijden. De witte schoudervlek is voor elk individu uniek en is dus een goede manier om verschillende exemplaren van elkaar te kunnen onderscheiden. Het maken van goede foto's viel echter niet altijd mee omdat vogels te ver weg zaten, achter takken zaten, te vliegerig waren, etc. Er werden in totaal 60 waarnemingen ingevoerd waarvan 15 voorzien van een foto: 9 van de 1<sup>e</sup> telronde en 6 foto's tijdens de 2<sup>e</sup> ronde 6. Niet alle foto's waren van dien aard dat ze bruikbaar waren om exemplaren individueel te herkennen.

Alle waarnemingen werden in het veld ingebracht in waarneming.nl. Het voordeel is dat dan alle basisgegevens meteen vastliggen. Thuis zijn alle waarnemingen met tijdsaanduiding op een kaart gezet en zijn de gemaakte foto's gekoppeld aan de diverse waarnemingen (figuur 2). Zo ontstond een soort database van de Middelste Bonte Spechten die aanwezig waren op het landgoed. De kaarten werden later gebruikt om een vergelijking tussen de twee tellingen te kunnen maken.

Door de covid-pandemie waren we tijdens de tellingen gebonden aan regels. Zo mochten op de eerste dag maar twee mensen per deelgebied, tegelijk het veld in. Op de tweede dag was dit opgelopen tot vier.



Figuur 1. Verdeling van Wellenseind in negen deelgebieden.



Figuur 2. Waarnemingen van 27 februari met daaraan gekoppeld de gemaakte foto's.



## Resultaten

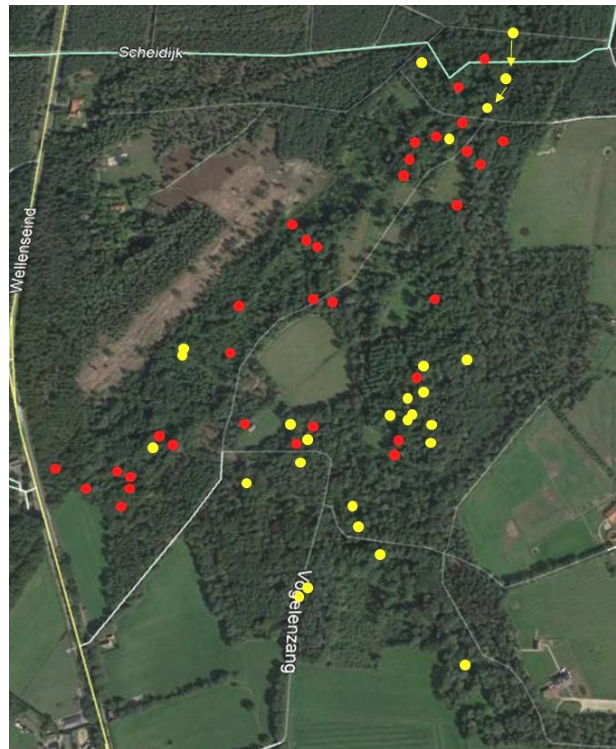
### Aantal waarnemingen

Op de eerste telochtend werden maar liefst 33 verschillende waarnemingen gedaan. Ondanks het betere weer lag het aantal waarnemingen op de tweede dag iets lager, namelijk 27 (figuur 3). Mogelijk dat de roepactiviteit toen al over het hoogtepunt heen was.

Opvallend was dat er een duidelijk verschil was tussen de twee dagen. De eerste dag werden er voornamelijk waarnemingen gedaan in het dal van de Reusel. De twee dag concentreerden de waarnemingen zich meer op de hogere gronden.

### Aantal territoria

Door de vele waarnemingen ontstonden enkele mooie clusters (territoria) al bleef er een aantal losse waarnemingen over. Hoorden die bij een cluster of vormen die zelf een territorium? Hier kwam de fotomethode om de hoek kijken. Voor het noordelijk territorium konden tijdens alle twee de bezoeken voldoende foto's worden gemaakt van het mannetje (figuur 4).



Figuur 3. Alle waarnemingen die zijn gedaan.  
Rood = 27 februari, geel = 20 maart



Figuur 4. Compilatie van foto's van dezelfde man.  
Onder = 27 februari, boven = 20 maart.



Bij zes territoria lukte het om de vogels, allemaal mannen, individueel te onderscheiden (figuur 5). Het is zeer waarschijnlijk dat er aan de zuidoostkant van het gebied nog een extra territorium aanwezig was. Dit komt niet direct naar voren uit de gegevens van de simultaantelling, maar wel als je er de losse waarnemingen van waarneming.nl bij neemt.



Figuur 5. Uiteindelijk konden er zeker zes territoria worden onderscheiden.

## Discussie

Tijdens de twee simultaantellingen werden er maar liefst 60 waarnemingen ingevoerd. Waarom er een verschil is tussen de eerste en tweede telling, wat betreft de spreiding van de waarnemingen, is niet duidelijk. Aan de hand van uitsluitende waarnemingen en foto's van de mannen is het aantal territoria bepaald. Er zijn zeker zes territoria te onderscheiden.

De gestelde vraag of een simultaantellingen geschikt is om Middelste Bonte Spechten te tellen kan met ja worden beantwoord. In een korte tijd is het mogelijk een groot gebied te inventariseren. De simultaantelling levert meteen een heleboel uitsluitende waarnemingen op. Door tegelijkertijd zoveel mogelijk individuen te fotograferen werden de resultaten bovendien een stuk waardevoller. ■



Middelste Bonte Specht op Wellenseind, 20 maart 2021 (Paul van Pelt)a