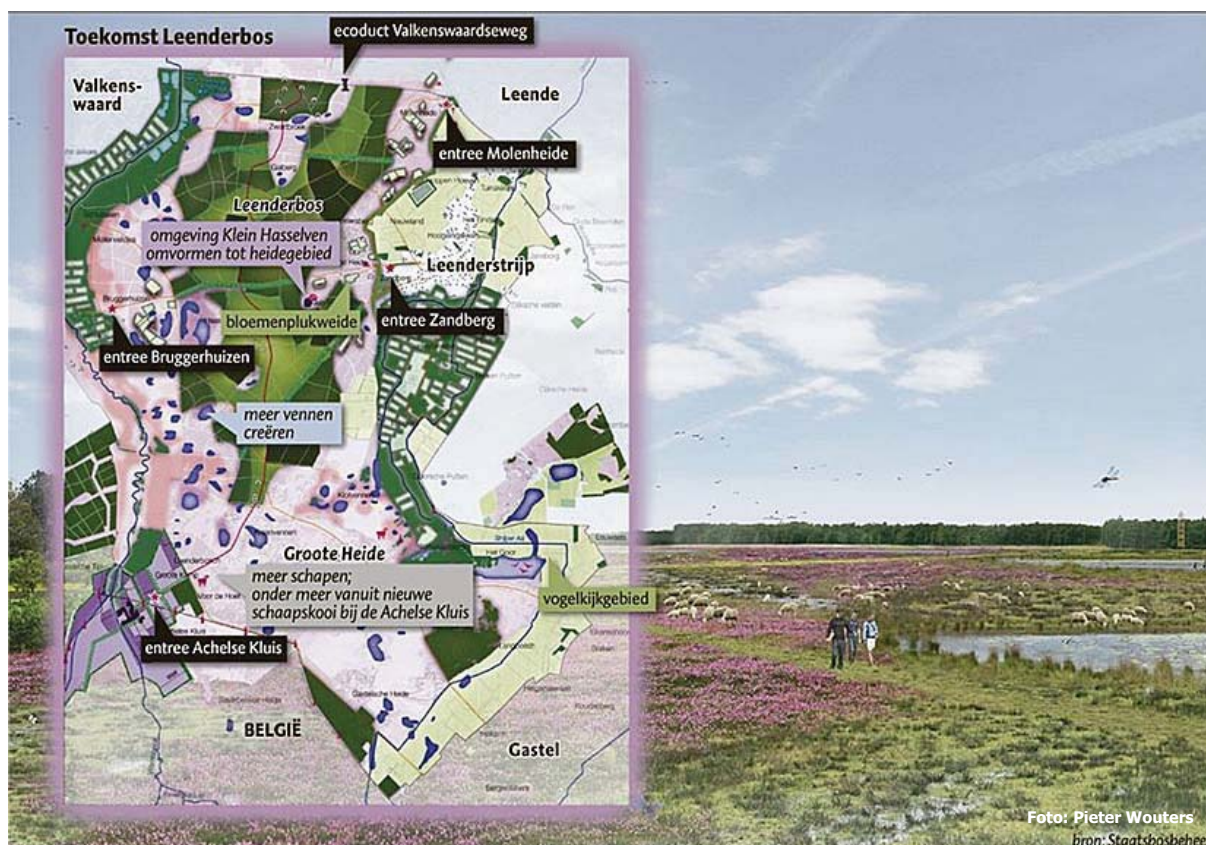




Nachtzwaluw- inventarisatie 2011

Mark Sloendrecht



In 2011 zijn 100 territoria nachtzwaluwen vastgesteld. De telling beslaat een periode van 15 mei tot en met 10 augustus en in dit verslag zijn alle data van 38 avonden gerubriceerd. Tweeëntwintig mensen deden mee aan deze inventarisatie en voerden in totaal 261 waarnemingen online in op de SOVON- site. De populatie is niet eerder zo groot geweest. Met het ontstaan van corridors en kapvlakten in het bos is veel geschikt biotoop ontstaan waar deze soort momenteel van profiteert.

Inventarisatie

Het onderzoeksgebied bestaat uit drie deelgebieden te weten: het Leenderbos (1.246 ha), de Grote Heide (364 ha) en de Gastelse Heide (132 ha) globaal gelegen tussen de gemeenten Valkenswaard en Leende. Tweeëntwintig mensen - waaronder veel leden van vogelwerkgroep De Kempen - hebben in de zomer van 2011 deelgenomen aan de inventarisatie.

De houtsnip is een lastige soort om te inventariseren

De Grote Heide werd veelal door Jac Seijkens van IVN- Valkenswaard onderzocht. De inventarisatie bestond uit 38 korte bezoeken in de avondschemering binnen de geldende datumgrenzen van 15 mei tot 10 augustus. Begin juni waren de meeste paren actief met zang en balts. Op 4 en 12 juni werden door Henk Sierdsema, in het zuidelijk deel van het Leenderbos en in de omgeving van de corridor Dorven, 15 en respectievelijk 22 waarnemingen gedaan van

territoriale nachtzwaluwen. Later in het seizoen – juli – nam de zangactiviteit van de aanwezige paren af. Op de site www.waarneming.nl werden de meeste waarnemingen gedaan in juni. De eerste waarneming was van 19 april en de laatste van 14 oktober 2011.

Alle waarnemingen werden op veldformulieren ingetekend met vermelding van tijd en plaats, vervolgens werden de uitsluitende waarnemingen als stippen op dagkaarten weergegeven.

Het onderzoeksgebied is opgedeeld in 22 kleine plots van 78 ha. Elk plot werd tweemaal bezocht en meestal te voet op bovenstaande wijze geïnventariseerd. In totaal werden 261 waarnemingen op dagkaarten ingetekend en ook online ingevoerd.

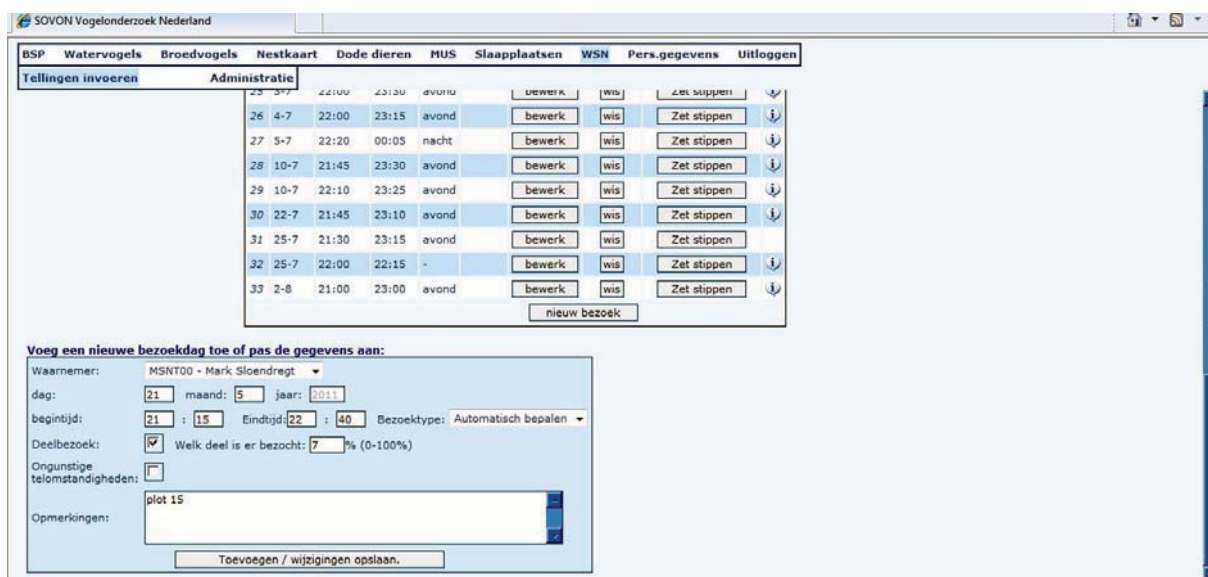
De waarnemingen werden automatisch geclusterd waardoor 100 geldende territoria overbleven. Er werden ook negen waarnemingen - in overgangszones met andere deelgebieden - handmatig geclusterd.

De populatie nachtzwaluwen profiteert momenteel van de ontstane open plekken en corridors

Behalve nachtzwaluwen werden nog een aantal schemeractieve soorten gevolgd waaronder ransuil (2) met twee paren en bedelende jongen op de Grootte Heide en één individu in het Leenderbos, Boomvalk (4) waarvan twee paren op de Grootte Heide. Kwartel (6) waarvan vier roepende mannen op de Gastelse Heide. En op 12 juni werden tenminste tien exemplaren van het wild zwijn gezien ten zuidoosten van het Klein Hasselsven.

Van de houtsnip werden zes á tien territoria gevonden, ter vergelijking werden in 2009 voor een broedvogelinventarisatie door Pieter Wouters (SOVON) vijftien territoria houtsnip vastgesteld. De houtsnip is een lastige soort om te inventariseren, een

simultaantelling is daarvoor de meest geschikte methode. In 2009 heeft in het gebied 'De Geelders' (gemeente Liempde) een dergelijke simultaantelling op drie avonden voor de houtsnip plaatsgehad. De organisatie was in handen van Arno Braam namens de provincie.



▲ On-line invoer – SOVON site

Inrichtingsplan Leenderbos en Grootte Heide

Het Leenderbos en de Grootte Heide maken deel uit van Boswachterij Leende. Het gebied bestaat uit naaldbos op voormalige dekzandafzettingen en heide. Het ligt ingeklemd tussen de beekdalen van de Tongelreep in het westen en de Strijper AA ten oosten.

Het natuurgebied is aangewezen – in procedure - als natura-2000 gebied (Leenderbos, Grootte Heide en Plateaux) met

als doelsoorten nachtzwaluw (minimaal 30 paren), boomleeuwerik (50) en roodborsttapuit (60).

In het nieuwe inrichtingsplan Leenderbos worden de beheersplannen uit natura-2000 geïntegreerd en verder uitgewerkt met extra aandacht voor cultuurhistorie. Samen met de provincie en het waterschap De Dommel wordt gewerkt aan de zogenaamde 'natte natuurparel' Leenderbos.



▲ Leendebos



▲ Grote Heide

Ecologische verbindingzones, vernatting van het gebied en recreatie zijn thema's van het plan, zoals ook beschreven in persbericht 'Het bos moet een bedrijf worden' in het Eindhovens Dagblad (8 november 2011).

Meer vennen en heide - van voor de bosaanplant - in combinatie met 'kampkes' (landbouwenclaves) moeten in het gebied ontstaan. De populatie nachtzwaluwen profiteert momenteel van de ontstane open plekken en corridors tussen de heideterreinen.



Nachtzwaluwpopulaties in Nederland in 2011

In Brabant komen enkele belangrijke populaties nachtzwaluwen voor zoals in bos- en heideterreinen van de Kempen, Brabantse Wal, De Grootte Peel en Weeter- en Budelerbergen. Behalve de Brabantse zandgronden zijn o.a. de Veluwe, Sallandse Heuvelrug, de Maasduinen en Bargerveen belangrijk voor nachtzwaluwen.

De populatie in Nederland bestond in 2010 uit 897 broedparen echter 40 tot 70% van de gebieden werd geteld. De populatie is het laatste decennium significant toegenomen. In 2011 zijn de o.a. de volgende gebieden geïnventariseerd op nachtzwaluwen:

- Hoge Veluwe (97)
- Leusderheide (28), Utrechtse Heuvelrug

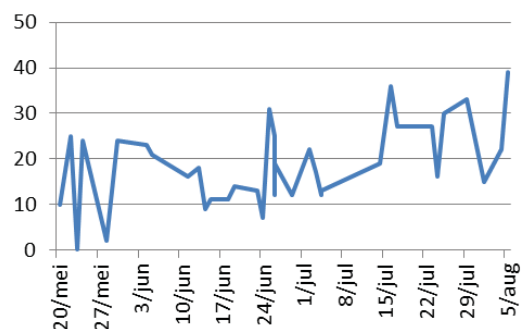
- Bargerveen (33)
- Sallandse Heuvelrug (72)
- Weeter- en Budelerbergen (17)
- Hageven (5)
- Stevensbergen (14)
- Malpie (2)
- Meinweg (33)
- Strabrechtse Heide (30)
- Loon- en Drunense duinen (≥ 18)
- Maashorst (≥ 23)
- Kampina (≥ 19)

Een aantal gebieden is in 2011 niet of heel onvolledig geïnventariseerd waaronder o.a. Maasduinen, Brabantse Wal, Landgoed De Utrecht, Plateaux, Boswachterij De Kempen, Cartierheide, en De Grootte Peel.

Interpretatie broedseizoen

De inventarisatie 2011 resulteerde in **100 territoria**, daarvan kwamen er 72 voor in het Leenderbos. In vergelijking met 2010 een toename die zich vooral voordeed in de corridor en kapvlakten in het zuidelijk deel van het Leenderbos. Daar werden plaatselijk hoge dichtheden waargenomen.

Er werd 33 avonden geteld in het Leenderbos. Op de Grootte Heide werden in 10 avonden 26 territoria geteld. In 2010 waren dat 29



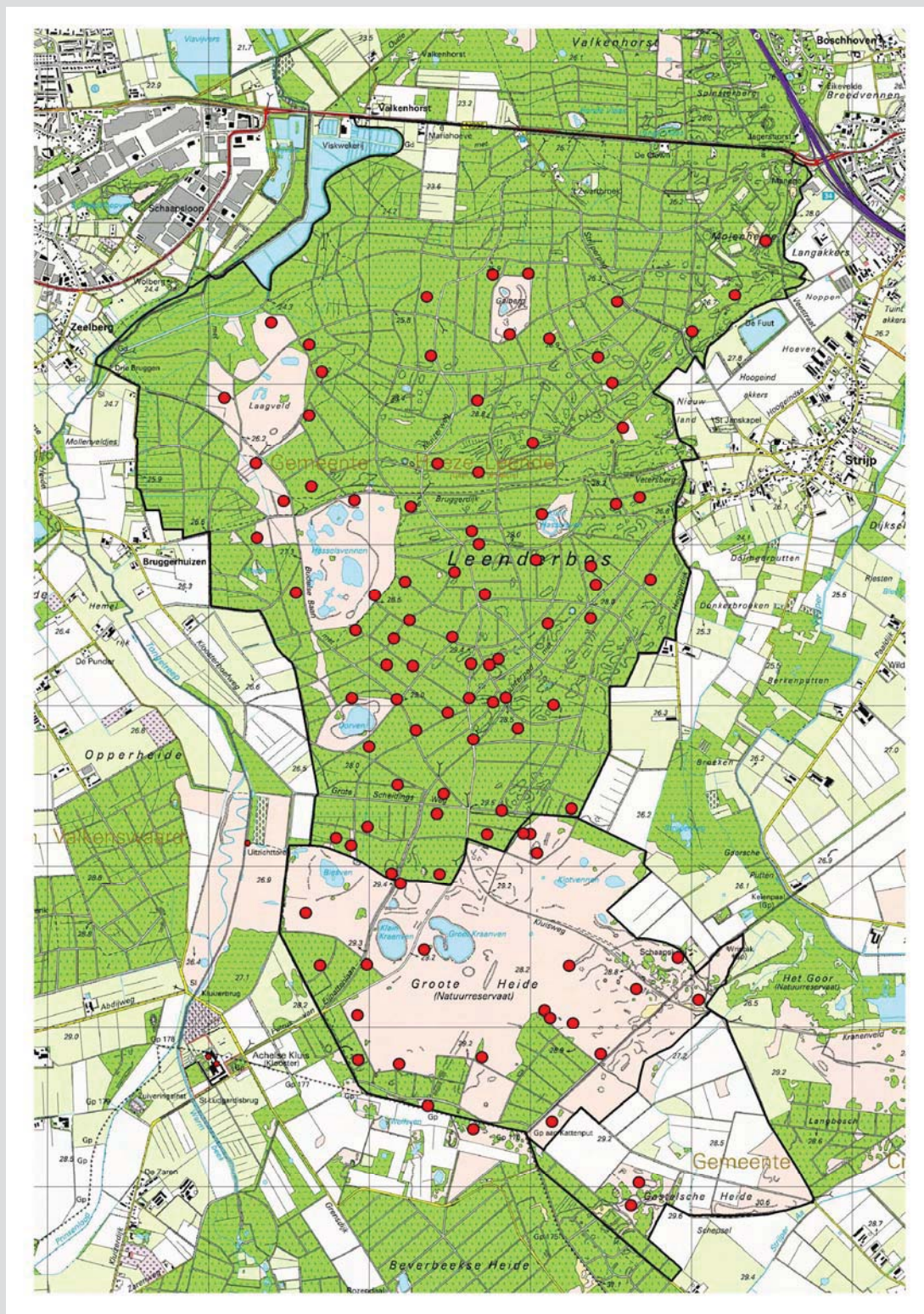
▲ Eerste zang



territoria. Getracht werd om een plot minimaal tweemaal te bezoeken met een tussenliggende periode van meer dan tien dagen. Waarnemingen van enkel roepende vogels zijn buitenbeschouwing gelaten. Bij plaatselijk hoge dichtheden werd uitgegaan van het hoogst aantal gelijktijdig zingende vogels.

De recorder werd zelden gebruikt en er kon spontane zang worden genoteerd. De

effectieve periode voor het inventariseren van deze soort waren de schemeruren tot ongeveer 23.30 uur. Later doorgaan vergrootte de kans op foeragerende vogels. De zang ving meestal aan tussen tien á twintig minuten (mediaan 17,5 minuut) na zonsondergang mede afhankelijk van de weersgesteldheid; bij zware bewolking eerder.



▲ Territoriakaart (100 territoria) van de Nachtswaluw in 2011

Het voedsel van de nachtzwaluw nader bekeken

In 2008, 2009 en 2010 hebben onderzoeken plaatsgevonden naar de broedbiologie, voedseldieet en habitatgebruik van de nachtzwaluw. Dit onderzoek werd uitgevoerd door SOVON Vogelonderzoek Nederland in samenwerking met Stichting Bargerveen en de Vlinderstichting. Marije de Kruijf en Dick Groenendijk van de vlinderstichting hebben in het artikel "Het voedsel van de nachtzwaluw nader bekeken" de relatie tussen het dieet van nachtzwaluwen en o.a. habitatvoorkeur van vlinders beschreven.

Voor het onderzoek werd gebruik gemaakt van informatie verkregen van zenderonderzoek, lichtvallen en voedselproppen van nachtzwaluwen in het Leenderbos en Strabrechtse Heide.

Het voedsel van de nachtzwaluw bleek voor 60% te bestaan uit macrovlinders van de familie uilen 'Noctua'. In totaal werden 59 soorten aangetroffen waaronder ook zes soorten beervlinders en vier soorten spanners.

Nachtzwaluwen zochten voor hun voedsel bij bosranden, waterrijke plekken en overgangssituaties

Uit het onderzoek bleek dat een groot deel van de vlinders - die door nachtzwaluwen werden gegeten - vaak algemeen voorkwamen en geen specifieke binding hadden met broedgebied (bos en heide) van de nachtzwaluw. Nachtzwaluwen zijn voor een groot deel afhankelijk van nachtvlinders, daarbij gedraagt de nachtzwaluw zich als een opportunist. Zoveel mogelijk vlinders worden gegeten met een zo laag mogelijk energieverbruik.

Nachtzwaluwen zochten voor hun voedsel plekken op met een hoge dichtheid aan vlinders zoals bosranden, waterrijke plekken en overgangssituaties. De nachtvlinders behorende tot de familie van de 'uilen' hebben relatief veel biomassa en vormen dus een belangrijk onderdeel van het dieet.

Omdat nachtzwaluwen ook buiten het broedgebied foerageren dient bij inrichtings- en beheersplannen rekening te worden gehouden met de afstand tot eventuele potentieel foerageergebied. ■

Dank

Graag willen we alle personen bedanken die hun medewerking hebben verleend aan de nachtzwaluwinventarisatie 2011.

In het bijzonder:

- SBB te Leende: Jap Smits
- De leden van vogelwerkgroep De Kempen: Fred de Blom, Alfonso Gil Cantabrana, Jeanine van Elferen, Ton Geerts, Bjorn van Gestel, Tom Heijnen, Wim Jacobs, Rien Kelders, Harrie van der Leij, Cees van Rooij, Henk Sierdsema (SOVON), Gerrit Vink, Roel Winters, Wiebe en Maria Witteveen (WRN), Pieter Wouters, Piet Wuyts, Peter Zomer.
- De leden van Hei, Heg en Hoogeind en IVN Valkenswaard: Eric van Asten, Jan Engelen, Jac en Alda Seijkens, Adri Staals, Ton Verwegen.

Voor het verstrekken van informatie omtrent populaties in 'hun gebieden' worden de volgende personen bedankt:

- Peer Bussink (Landgoed de Utrecht), Hidde Bult (Brabantse Wal), Jan-Erik Kikkert (Maasduinen), Koos Slenders (Stevensbergen), Leo Ballering (district Oost Brabant, SOVON), Jac Seijkens en Gaby Bollen (Plateaux en Malpie), Arjan Boele (Nederland, SOVON), Geert Engels (Strabrechtse Heide), Gerrit Dommerholt (Sallandse Heuvelrug), Hans Claes (Hageven), Wil Beeren (Weerter- en Budelerbergen), Frans Huijbers (Boswachterij de Kempen en Cartierheide), Jan Boeren (Meinweg), Wim Cruysberg en Jo van Zanten (de Peel)

