



De ijsvogel (*Alcedo atthis*) op Golfbaan Welschap

Wil de Veer

DE IJSVOGEL

De ijsvogel die in Nederland voorkomt is een kleine tot middelgrote compacte vogel met een relatief grote kop, lange snavel, korte hals en kleine poten. Een volwassen exemplaar is iets kleiner dan een spreeuw en meet van kop tot staart ongeveer 17 tot 19,5 cm, inclusief de relatief grote snavel die tussen de 3,5 en 4,5 cm meet.

Het gewicht van een ijsvogel varieert van 36 tot 42 gram, dit is mede afhankelijk van de conditie van de vogel. De staart is zeer kort. De kruin en vleugels zijn groenachtig blauw (afhankelijk van de lichtinval); staart, stuit, rug en onderste deel van de mantel zijn schitterend blauw (variërend van kobalt tot azuur); onderzijde en oorstreek zijn oranjebruin; keel

en vlek op zijhals zijn sneeuwwit. De pootjes van een volwassen ijsvogel zijn vrij klein, oranje/rood van kleur met zwarte nageltjes, drie tenen wijzen naar voren, één teen naar achteren. Een volwassen exemplaar is te onderscheiden van een juveniel door de poten, deze zijn bij een juveniel donker van kleur, en een onvolwassen exemplaar heeft een wit puntje aan het eind van de snavel. In het geheel is een juveniel wat valer van kleur. Bij het vrouwtje is de onderkant van de snavel rood, bij het mannetje is deze zwart.

De ijsvogel behoort tot de orde van Scharrelaarvogels (*Coraciiformes*), samen met de bijeneters, scharrelaars, hoppen en neushoornvogels. Onder die orde valt de familie *Alcedinidae*, waartoe een hon-



© H. Bouwmeester



Waterpartij op Golfbaan Welschap

© W. de Veer

derdtal verschillende ijsvogels behoren. In Nederland komt echter slechts één soort voor.

De ijsvogel een zeer behendige snelle vlieger, die meestal laag en roepend over het water scheert. De kans om hem te horen is vaak groter dan om hem te zien. De broedtijd is van maart tot en met augustus. Het graven van de nestgang duurt vier tot tien dagen. Per jaar zijn er één tot twee broedsels, soms drie. Per legsel vier tot acht eieren. De broedduur bedraagt 18-21 dagen. De jongen vliegen na 23-27 dagen uit.

De ijsvogel leeft voornamelijk, uitgezonderd het broedseizoen, solitair. Een paartje heeft een territorium dat enkele honderden meters tot een kilometer kan beslaan, afhankelijk van het voedselaanbod. In de broedtijd is het paartje zeer territoriaal en duldt geen andere soortgenoten. Indringers worden luid roepend achterna gezeten en verdreven. In de winter kan het territorium enkele kilometers bedragen. Het mannetje en vrouwtje leven in deze periode gescheiden van elkaar.

DE NAAM IJSVOGEL NADER VERKLAARD

De wetenschappelijke naam van de ijsvogel is *Alcedo atthis*. Over de oorsprong van de Nederlandse naam van de ijsvogel bestaan verschillende theorieën. Er wordt wel beweerd dat de ijsvogel zijn naam kreeg omdat hij in de winter vaak gezien werd bij een wak in het ijs, om daar een visje te kunnen vangen als het overige water dichtgevroren was. Waarschijnlijker is dat de naam is afgeleid van het Germaanse Eisenvogel, ofwel 'ijzeren vogel' wat slaat op het blauw van de rugveren van de ijsvogel. Later is deze naam verbasterd tot ijsvogel, waarschijnlijk in combinatie met de eerste theorie.

Vanwege de naam denken veel mensen dat ijs geen probleem is voor deze soort. Niets is minder waar. Ijs is zijn grootste vijand. Als het water dichtgevroren is kan hij geen visjes meer vangen, waardoor zijn vetreserves afnemen. De stuitklier waarmee hij zijn veren waterdicht houdt, gaat dan minder goed werken. Hierdoor zullen uiteindelijk zijn veren teveel water opnemen bij een duik in het ijskoude water. In een strenge winter met langdurige ijsbedekking, sterven dan ook veel ijsvogels.



BIOTOOP

De biotoop van de ijsvogel is een beetje afhankelijk van het seizoen. Het belangrijkste gedeelte van het jaar, het broedseizoen, verblijft hij het liefst in de buurt van langzaam stromend water, vaak in de vorm van een beek of een kleine rivier, met een steile oever om een nest te graven. Essentieel zijn een goede visstand en helder water.

Tevens is rust en beschutting in de vorm van struiken en bomen belangrijk en niet te vergeten een ruime hoeveelheid kleine vis in het water. Je treft hem ook aan bij wat grotere vijvers met voldoende beschutting en steile oevers. Buiten het broedseizoen zwerft de ijsvogel rond, de ene blijft in de buurt van het nest, andere weer ondernemen trektochten. Veelal is er een trekgedrag in de richting van de kust vast te stellen, want ook aan zee kun je de ijsvogel tegenkomen. Als de winter echt streng wordt en er veel open water dichtgevroren is, kun je hem midden in de stad tegenkomen, waarbij de enige voorwaarde de beschikbaarheid van vis schijnt te zijn.

IJsvogels broeden vooral in het oosten, midden en zuiden van Nederland.

VOEDSEL

Bij zijn voedselkeuze gaat de voorkeur uit naar vis (indien voldoende aanwezig 100%). De soort doet er niet toe, als de prooi maar niet groter is dan zeven centimeter. Daarnaast staan, in slechte tijden, alle mogelijke waterdieren op het menu zoals: larven van een grote libel, een platbuik en een beekjuffer; waterschorpioen; vijverloper; bootsmannetje; schaatserijder; duikerwants; larven van geelgerande- en spinnende watertor en van het schrijvertje; jonge kikker; kokerjuffer. De vis wordt in een stootduik gevangen en gedood door hem met kracht tegen een tak te slaan. Vaak wordt de duik uitgevoerd na even 'bidden', iets wat we ook van de torenvalk kennen. Meestal wordt er niet dieper dan 20 tot 25 cm gedoken.

VOORTPLANTING

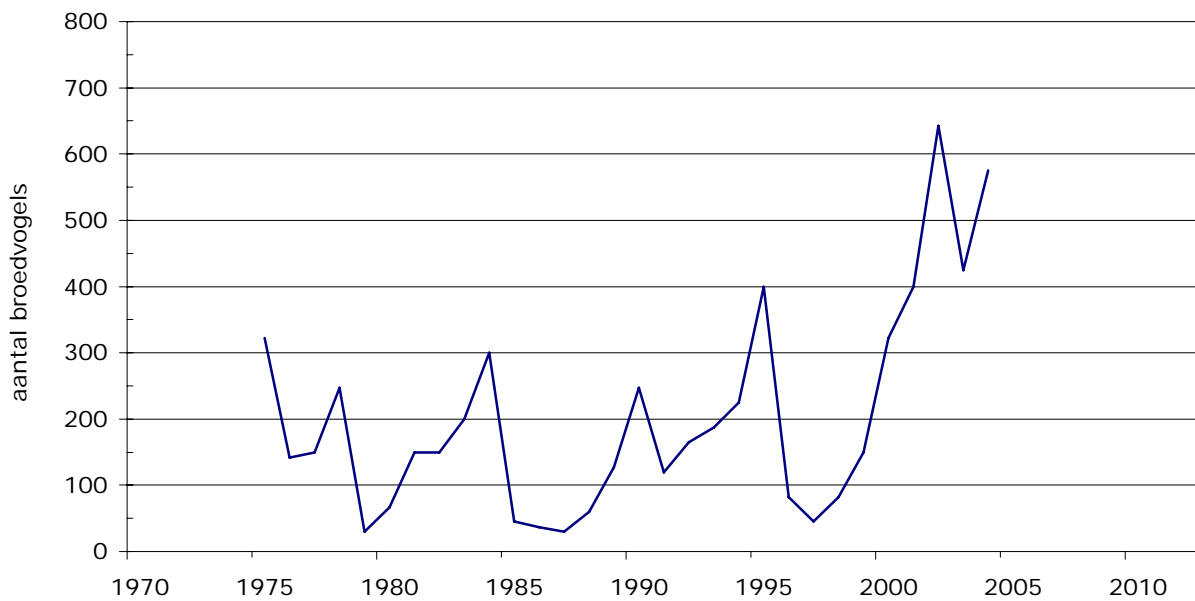
Begin maart begint een drukke tijd. Mannetje en vrouwtje vliegen luid roepend



© H. Bouwmeester

achter elkaar aan en nadat een eerste paring heeft plaats gevonden begint het zoeken naar een geschikte nestplaats. Wanneer een wandje gevonden is, kan het graven beginnen. Het eerste stukje aarde wordt weggepikt door voor de wand vliegend stil te hangen, het zogenaamde 'bidden'. Langzaam ontstaat zo een centimeters diepe gang, waar de ijsvogels net in kunnen kruipen.

Om zijn eieren en later de jongen goed te beschermen graaft de ijsvogel zijn nest in een steile wand. De ideale nestgelegenheid biedt een afgekalfde oever van een beek of rivier, met een hoogte van ongeveer een meter boven de waterspiegel. De ijsvogel graaft met zijn sterke snavel een gang met een doorsnede van zo'n vijf centimeter en een lengte die varieert van vijftig tot honderd centimeter. Aan het einde van deze gang bevindt zich de nestkamer, deze is ca. 10 x 15 cm groot en is iets uitgehold zodat de eieren niet naar buiten kunnen rollen. Het nestkamertje wordt verder niet bekleed, de eieren worden op de kale bodem gelegd, er ontstaat echter na verloop van tijd wel een bedje van braakballetjes van de jongen. De gang loopt naar de nestkamer toe iets omhoog. Dit heeft twee functies. Ener-



FIGUUR 1. AANTALSONTWIKKELING IJSVOGEL © NETWERK ECOLOGISCHE MONITORING (SOVON, CBS)

zijds zorgt de ijsvogel er zo voor dat door een plotselinge hoge waterstand het water niet zomaar het nest inloopt, anderzijds dient het om de uitwerpselen die de jongen de gang inspuiten naar buiten te laten lopen. Het invlieggat bevindt zich meestal ongeveer dertig centimeter onder het maaiveld.

Wanneer een geschikte oever ontbreekt, maakt de ijsvogel ook wel gebruik van de kluit van een omgewaaide boom. In dat geval wordt uit noodzaak vaak minder diep gegraven, soms slechts dertig centimeter. In de buurt van het nest kiest de ijsvogel meestal een tak uit als uitkijkpost. Tijdens het graven houdt vaak de ene ijsvogel op die tak de uitkijk, terwijl de andere graaft. Om beurten graven het mannetje en het vrouwtje zo'n vijf tot tien minuten aan de nestpijp. Het aflossen kan zo snel gaan, dat wanneer de ene ijsvogel nog maar net terug uit de gang is, de andere al van de uitkijkpost is weggevlogen, waarna de plaats op de uitkijkpost meteen wordt ingenomen. De vogel die net gegraven heeft neemt daarna meestal een paar maal achtereen een duik in het water, waarna er grondig gepeetst wordt, waarbij het zand van de snavel wordt geveegd en de veren ontdaan worden van

zand en steentjes. Omdat de ijsvogels maar net door de gang kunnen, moeten ze achterwaarts terug naar buiten schuifelen, waarbij het korte staartje het losgemaakte zand naar buiten schept, hierdoor blijft er veel zand in het verenkleed zitten. Hoever de ijsvogels gevorderd zijn met de nestkamer is mooi te zien als ze niet meer achterwaarts de gang uitkruipen, maar voorwaarts. De nestkamer is dan zo ver gevorderd dat de vogels hierin kunnen draaien en niet meer dat hele stuk achteruit terug hoeven te schuifelen. Na ongeveer twee weken graven, afhankelijk van de samenstelling van de bodem, is het nest klaar en zal het niet lang meer duren voordat meerdere paringen plaats vinden en het eerste ei gelegd kan worden.

De paring vindt meestal 's morgens plaats. Het mannetje biedt, net als eerder tijdens de balts, een visje aan, wat door het vrouwtje wordt geaccepteerd (niet elke paring wordt echter voorafgegaan door het aanbieden van een visje, dit neemt af naar mate de vogels elkaar geaccepteerd hebben als partner). Na enkele seconden zacht naar elkaar te hebben gefloten, vliegt het mannetje met een boogje naar het vrouwtje toe, gaat 'biddend' boven



haar hangen, terwijl ze een horizontale houding aanneemt, zodat het mannetje op haar rug kan landen.

Met zijn snavel pakt hij haar bij de nekveertjes vast om steun te zoeken en brengt de cloaca's tegen elkaar, waarna de bevruchting plaatsvindt. De paring voltrekt zich binnen een halve minuut, waarna het mannetje recht omhoog wegvliegt.

Het vrouwtje begeeft zich na een tijdje in het nest, waar ze een ei legt. De eieren moeten ieder afzonderlijk bevrucht worden, elke dag wordt een nieuw ei bevrucht en gelegd. Pas als alle eieren (6-8 per broedsel) gelegd zijn wordt met broeden begonnen, waardoor de eieren vrijwel gelijktijdig uitkomen. Voor de oudervogels breekt een drukke periode aan. De jongen bedelen voortdurend om vis. In het begin worden ze nog gevoerd met kleinere vissen, maar al snel zie je de ouders het nest ingaan met vissen waarvan het lijkt dat ze groter zouden kunnen zijn dan de jongen zelf. Toch weet een ijsvogeljong zo'n grote vis te verorberen, waarbij het voorkomt dat het eerste gedeelte van de vis al aan het verteren is in de maag, terwijl de rest nog buiten de snavel hangt. Na het ontvangen van een vis schuift de jonge ijsvogel op en gaat het volgende jong voor de nestgang zitten. Zo komen alle jongen niets tekort en krijgen ze ongeveer alle evenveel voedsel.

Na een kleine vier weken zijn de jongen volgroeid en is de tijd bijna aangebroken dat ze het nest gaan verlaten. Enkele dagen van tevoren is dat al merkbaar aan de ouders. Doordat het jong dat aan de beurt is om gevoerd te worden de ouder al tegemoet komt in de nestgang, kan de ouder niet meer draaien in de nestkamer en zal het nest achterwaarts moeten verlaten.

Na het verlaten van het nest zoeken de jonge ijsvogels snel een veilig plekje op in de buurt. Ze produceren nog niet hetzelfde geluid als de ouders, maar een zacht 'tsjip', waarbij ze op de tak op en neer wippen. De ouders voeren de jongen nog enkele dagen na het uitvliegen, daarna worden ze uit het territorium verjaagd en moeten ze zelf hun kostje bij elkaar scharrelen. Die eerste weken zijn cruciaal voor de jonge ijsvogels.

AANTALLEN

In 2002 riep SOVON het jaar van de ijsvogel uit. Dat houdt in dat landelijk tellingen worden gehouden om te kijken hoe de soort ervoor staat. Het populatieverloop valt samen met de weersomstandigheden. De winters van 1995/96 en 1996/97 waren de laatste strenge winters. Ze zorgden voor een ware slachting onder de populatie. In 1995 schatte men het aantal broedparen op vierhonderd. In 1997 waren er nog hooguit vijftig over!

De reden dat het tegenwoordig zo goed gaat is het dus feit dat we diverse 'zachte' winters hebben gehad.

Tijdens de telling in 2002 bleek dat de soort zich goed hersteld had en de teller bleef steken op ongeveer 550-600 broedparen (zie figuur 1). Volgens de recentste gegevens broeden er momenteel 650-700 paartjes in ons land (SOVON, Vogelbalans 2007). De natuur zorgt dus na strenge winters voor een snel herstel, mede doordat de ijsvogel twee tot drie broedsels per jaar heeft. Omdat het momenteel zo goed gaat is de soort van de Rode Lijst afgehaald.

BEDREIGING

De grootste bedreiging wordt door de mens veroorzaakt, namelijk watervervuiling. Hierdoor vertroebelt het water en sterven de prooidieren waar de ijsvogel op jaagt. Een andere bedreiging is het verdwijnen van geschikte broedplaatsen door normalisering van oevers van beken en rivieren. Recreatie, o.a. watersport, en vogelaars die ten koste van alles een mooi plaatje willen schieten vormen ook een bedreiging. Als de verstoring vroeg in het voorjaar optreedt, vertrekken de vogels naar een andere plek. Wordt op korte termijn geen geschikte plaats gevonden dan wordt dat jaar niet gebroed. Vooral veel jonge vogels vliegen zich dood tegen ramen. Het plakken van stickers op ramen en terrasruiten kan deze sterfte verminderen. Het verkeer eist ook zijn tol. Predatie door bijvoorbeeld roofvogels, bunzing en hermelijn komt ook voor.

In een strenge winter is het zaak de vogels te helpen door een wak in het ijs te hakken en open te houden.



IJSVOGEL OP GOLFBAAAN WELSCHAP

Tijdens mijn inventarisatie in 2002 van de broedvogels en alle soorten die voorkomen op Golfbaan Welschap, werd de soort waargenomen. Na nader onderzoek in de daaropvolgende jaren leek het mij mogelijk om de ijsvogel een kans te bieden om tot broeden over te gaan op het terrein. In overleg met de eigenaar en de greenkeepers werd besloten een plan op te stellen wat er precies gedaan moest worden. Besloten werd om een wand aan te leggen bij de waterpartij op hole 8.

In de winter van 2005 werd de zandwal aangelegd. De wal is ongeveer 1.60 m hoog, 15 m lang en 1.20 m breed. Belangrijk was om het zand goed te laten 'inklinken', dit om instortingsgevaar te voorkomen. Ter versteviging werden wortelkluiten en takken in het zand verwerkt. De beschoeiing, met daar voor grote houten schotten, zorgde ervoor dat alles op zijn plaats bleef.

Waar niet op gerekend was, de bemoeienissen en commentaren van diverse golfers: het ziet er niet uit; wat een rotzooi en meer van dit soort opmerkingen. Anderen hadden meer begrip en zagen wel

in dat het allemaal maar tijdelijk was. Om tegemoet te komen aan de klagers besloot de eigenaar het geheel af te dekken met groen plastic. Helaas, een groep vond dit nog slechter, omdat het zo opviel, en weer was er discussie. Zelf heb ik me er niet mee bemoeid omdat je het niet iedereen naar de zin kan maken en ik de overtuiging had dat als de schotten konden worden weggenomen, het geheel snel begroeid zou zijn en niet zou opvallen.

Wat natuurlijk ook de bedoeling is als je maatregelen neemt om een vogelsoort bescherming te bieden.

Op 10 januari 2006 werden het plastic en de schotten verwijderd en kon de natuur zijn gang gaan. Al snel was de hele wal begroeid uitgezonderd de voorkant, die pas gaandeweg het seizoen begroeit, wat ook de bedoeling is. Om de vogels aan te moedigen werden diverse gaten in de wal geboord, zodat al een begin was gemaakt voor een nestpijp. De gang werd schuin omhoog geboord.

De verwachtingen waren groot toen de ijsvogel zelf 'proefboringen' ging doen. Helaas besloot de ijsvogel toch om zijn



Ijsvogelwand op Golfbaan welschap, gereedgekomen in de winter van 2005

© W. de Veer



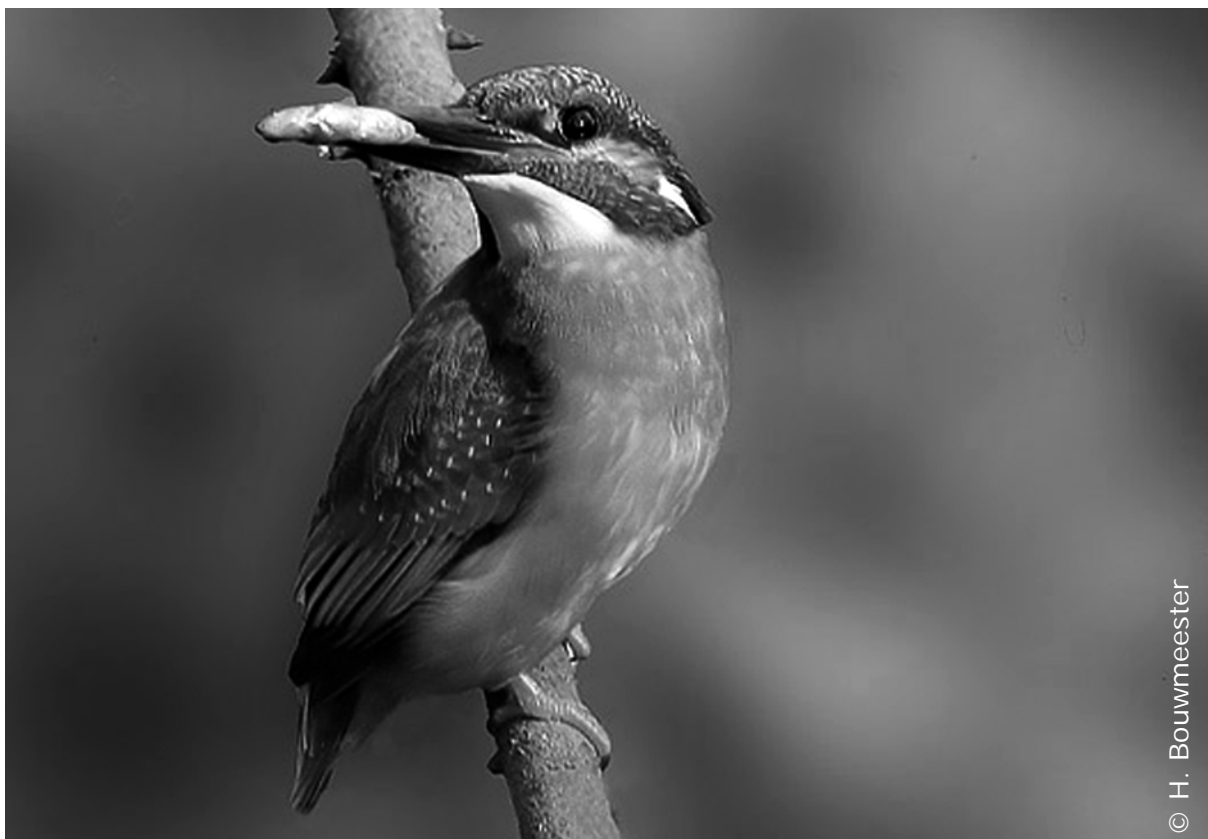
geluk ergens anders te beproeven en er werd niet genesteld. De winterkoning kon het wel waarderen en deze maakte direct gebruik van een van de gaten om in te gaan nestelen. Moed werd geput uit het feit dat de ijsvogel vaak bij de wand op de speciaal voor hem geplaatste stok zat, plus het feit dat hij aan het graven was geweest. Reikhalzend werd uitgekeken naar het broedseizoen 2007. Zou het dit jaar dan gaan lukken?

Veel tijd werd gestoken in het observeren van de ijsvogels en het bleek dat de wand een grote aantrekkingskracht uitoefende. Diverse paringen werden gezien en begin maart werd een nestpijp gegraven en daarna werd tot broeden overgegaan. De vogels wisselden elkaar af met broeden en half april werd duidelijk dat er jongen waren. Aan de frequentie van voeren, in het begin kleine visjes en met het groeien van de jongen werden ook de visjes groter, kon worden afgeleid dat er meer dan vier jongen in het nest moesten zitten.

Op 26 april begonnen de vogels al een nieuwe nestpijp te graven, wat er op duidde dat er over zou worden gegaan tot een tweede broedsel. Vol verwachting

werd uitgekeken naar het uitvliegen van de jongen. Omdat er regelmatig lang werd gepost werden er interessante dingen waargenomen.

Zo werd op 6 mei het volgende genoteerd: de vogel komt na het voeren van de jongen nog gewoon uit de pijp (niet achterste voren); in het algemeen werden de gevangen vissen 18 tot 25 keer tegen de stok aangeslagen voordat ze dood waren, daarna wordt het visje gedraaid en met de kop naar voren aangeboden; het voeren gebeurt met tussenpozen van 5 tot 10 minuten en duurt 5 tot 7 seconden; een opvallend detail was dat 's morgens de vissen veelal op de waterpartijen van de golfbaan werden gevangen, maar dat in de namiddag gevestigd werd in Meerhoven, waarbij het opviel dat de vangst 's middags steeds goudvissen betrof en de ijsvogels moeten daar zowat een hele vijver hebben leeg gevestigd; na het voeren volgt een vast ritueel en duikt het mannetje twee keer in het water; het vrouwtje bemoeit zich niet meer met voeren, maar verblijft langere tijd in de tweede nestpijp of gaat in een boom op de wal zitten; soms brengt het mannetje een grotere vis



© H. Bouwmeester



Zaterdag 15 september 2007 is de zandwal geschoond en in orde gemaakt

mee en geeft deze aan het vrouwtje.

Op 15 mei de gehele dag gepost. 's Morgens gaat het mannetje voor de nestpijp zitten en maakt zachte geluidjes. Hij vliegt de pijp in en uit maar voert niet. Het lijkt erop dat hij de jongen aan wil moedigen om naar buiten te komen. Dit duurt zo tot vroeg in de middag waarna hij voor het eerst met een vis aan komt vliegen, de pijp ingaat en er achterste voren uitkomt.

Op 18 mei worden de jongen nog steeds gevoerd. Op 21 mei hoorde ik jongen bij de slenk, achter mijn observatiepost.

Het moment van uitvliegen heb ik dus gemist!

Op 22 mei werd mij gemeld dat een dag eerder langs de baan een dode ijsvogel was gevonden. Helaas lag deze er niet meer en dus kon niet worden geconstateerd of het een juveniel dan wel een adult betrof. Nu moest er gepost worden om uit te zoeken of de beide oudervogels

er nog waren. Gelukkig bleek dit het geval en al snel bleek dat ook het tweede broedsel succesvol zou zijn. In grote lijnen herhaalde zich wat er bij het eerste broedsel was geconstateerd. Later zijn hier ook minstens vier jongen uitgevlogen.

Ook werd aangevangen met een derde broedsel maar na ongeveer een week werd duidelijk dat dit, om wat voor reden dan ook, niet doorging. De oudervogels bleven op en rond de wal maar zij gingen de nestpijp niet meer in.

Zaterdag 15 september is de zandwal geschoond en in orde gemaakt voor het volgende jaar. Van de gegraven nestpijpen werd het volgende genoteerd: de eerste nestpijp waarin gebroed werd had een doorsnede van 7 cm, was 48 cm diep en lag 65 cm boven de waterspiegel; de tweede had een doorsnede van 7 cm, was 55 cm diep en lag 40 cm boven de waterspiegel en de derde had een doorsnede van 9 cm, was 60 cm diep en lag 40 cm



boven de waterspiegel.

Buiten een nest van een merel die op de wand heeft gebroed, werd ook een groot wespennest aan getroffen. Zou dit laatste de oorzaak kunnen zijn voor het niet vervolgen van het derde broedsel? Navraag bij Corné van Oosterhout, ijsvogel deskundige, leverde niets op. Hij had hier ook geen ervaring mee.

Om de soort nog meer van dienst te zijn is aangevangen met het creëren van een tweede zandwal langs de waterpartij van hole 6 en 7. Hier worden ook regelmatig ijsvogels gesignaleerd. Dit territorium is op ruime afstand van de eerste wal, zodat hier een nieuw broedgeval zou kunnen komen.

Gezien de vele nieuwe waterpartijen die er dit jaar gegraven zijn en het grote aanbod aan voedsel, zowel op het terrein als in de directe omgeving, is mijn verwachting dat de soort zich nog zal uitbreiden

op Golfbaan Welschap.

Dankwoord

Dank aan André Jeurissen, eigenaar van Golfbaan Welschap, voor de toestemming om de wal aan te leggen. Verder aan alle Greenkeepers die meegeholpen hebben en speciaal aan Marijn van den Berk, die het meeste werk heeft verricht.

LITERATUUR & BRONNEN:

Bolkenbaas, K (1991), *Ijsvogels in de Biesbosch*. Uitgave: Pictures Publishers, Wijk en Aalburg 1991

Svensson L. & Grant P.J. & Mullarney K. & Zetterström D (2000); *ANWB Vogelgids van Europa*. Den Haag

SOVON Vogelonderzoek Nederland

SOVON-Nieuws 16e jaargang nummer 1 maart 2003

Tekst gedeeltelijk overgenomen van **Corné van Oosterhout,** website www.ijsvogels.nl (webdesign/copyright ©2002)