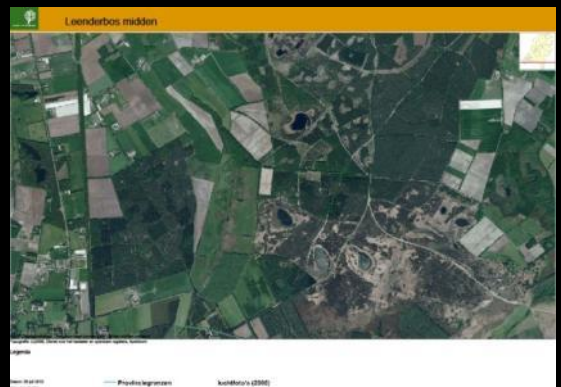


2011

Nachtzwaluwinventarisatie



25^e nachtzwaluwinventarisatie in het Leenderbos en Grootte Heide in opdracht van SBB te Leende.



Mark Sloendregt
Vogelwerkgroep De Kempen

Inhoud

Nachtzwaluwinventarisatie 2011	3
Inventarisatie	3
Inrichtingsplan Leenderbos en Groote Heide	4
Nachtzwaluwpopulaties in Nederland in 2011	5
Interpretatie broedseizoen	5
Het voedsel van de nachtzwaluw nader bekeken	6
De nachtzwaluw als broedvogel in 2010	7
Dank	7
Bijlage	9
Kaartwerk	10
Historie reeks	11
Teldata Leenderbos	13
Teldata Groote Heide	14
Teldata Gastelse Heide	14

Omslag

Nachtzwaluw (vrouw), foto gemaakt door Pieter Wouters

Illustraties

Figuur 1, dagkaart	3
Figuur 2, online invoer	4
Figuur 3, inrichtingsplan	4
Figuur 4, Groote Heide	5
Figuur 5, eerste zang	6
Figuur 6, zenderonderzoek	6
Figuur 7, Wim Jacobs	7

Nachtzwaluwinventarisatie 2011

In 2011 zijn 100 territoria nachtzwaluwen vastgesteld. De telling beslaat een periode van 15 mei tot en met 10 augustus en in dit verslag zijn alle data van 38 avonden gerubriceerd. Tweeëntwintig mensen deden mee aan deze inventarisatie en voerden in totaal 261 waarnemingen online in op de SOVON- site. De populatie is niet eerder zo groot geweest. Met het ontstaan van corridors en kapvlakten in het bos is veel geschikt biotoop ontstaan waar deze soort momenteel van profiteert.

Inventarisatie

Het onderzoeksgebied bestaat uit drie deelgebieden te weten: het Leenderbos (1246 ha), de Groote Heide (364 ha) en de Gastelse Heide (132 ha) globaal gelegen tussen de gemeenten Valkenswaard en Leende.

Tweeëntwintig mensen - waaronder veel leden van vogelwerkgroep De Kempen - hebben in de zomer van 2011 deelgenomen aan de inventarisatie.

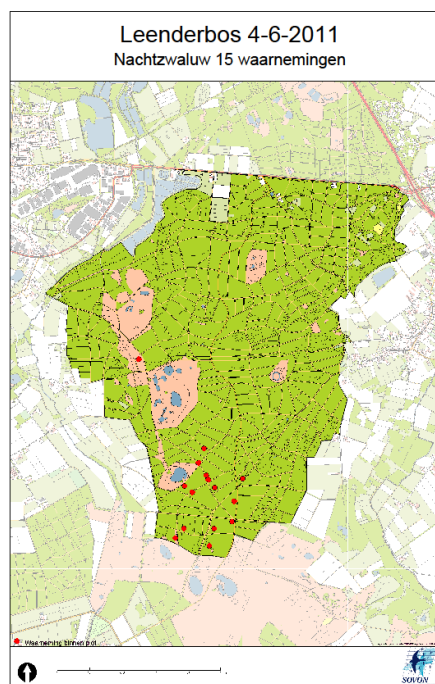
De Groote Heide werd veelal door Jac Seijkens van IVN- Valkenswaard onderzocht.

De inventarisatie bestond uit 38 korte bezoeken in de avondschemering binnen de geldende datumgrenzen van 15 mei tot 10 augustus. Begin juni waren de meeste paren actief met [zang en balts](#). Op 4 en 12 juni werden door Henk Sierdsema, in het zuidelijk deel van het Leenderbos en in de omgeving van de corridor Dorven, 15 en respectievelijk 22 waarnemingen gedaan van territoriale nachtzwaluwen. Later in het seizoen – juli - nam de zangactiviteit van de aanwezige paren af.

Op de site [waarneming.nl](#) werden de meeste waarnemingen gedaan in juni. De eerste waarneming was van 19 april en de laatste van 14 oktober 2011.

Alle waarnemingen werden op veldformulieren ingetekend met vermelding van tijd en plaats, vervolgens

werden de uitsluitende waarnemingen als stippen op dagkaarten weergegeven. Het onderzoeksgebied is opgedeeld in 22 kleine plots van 78 ha. Elk plot werd tweemaal bezocht en meestal te voet op bovenstaande wijze geïnventariseerd. In totaal werden 261 waarnemingen op dagkaarten ingetekend en ook [online](#) ingevoerd.



Figuur 1, dagkaart

De waarnemingen werden [automatisch geclusterd](#) waardoor 100 geldende territoria overbleven. Er werden ook negen waarnemingen - in overgangszones met andere deelgebieden - handmatig geclusterd. Behalve nachtzwaluwen werden nog een aantal schemeractieve soorten gevolgd waaronder ransuil (2) met twee paren en bedelende jongen op de Groote Heide en één individu in het Leenderbos, Boomvalk (4) waarvan twee paren op de Groote Heide. Kwartel (6) waarvan vier roepende mannen op de Gastelse Heide. En op 12 juni werden tenminste tien exemplaren van het wild zwijn gezien ten zuidoosten van het Klein Hasselsven.

Territorie inveneren	Administratie	datum	tijd	locatie	status	act. stoppen	act.
26	4-7	22:00	22:15	avond	bewerkt	act.	Zet stoppen
27	5-7	22:00	00:00	nacht	bewerkt	act.	Zet stoppen
28	10-7	21:40	22:00	avond	bewerkt	act.	Zet stoppen
29	10-7	20:10	20:25	avond	bewerkt	act.	Zet stoppen
30	22-7	21:45	22:00	avond	bewerkt	act.	Zet stoppen
31	25-7	21:30	20:15	avond	bewerkt	act.	Zet stoppen
32	26-7	22:00	22:15	avond	bewerkt	act.	Zet stoppen
33	2-0	21:00	23:00	avond	bewerkt	act.	Zet stoppen

Voeg een nieuwe bezochting toe of pas de gegevens aan:

Vaaknamen: HOE700 - Herk: Sloandreef

Soort: 23 - maand: 5 - jaar: 2011

Soort: 21 - 15 - Eindejaar: 22 - 40 - Bezoektype: Automatisch bepalen

Doelsoort: Welk deel is er bezocht: % (0-100%)

Originele foto's:

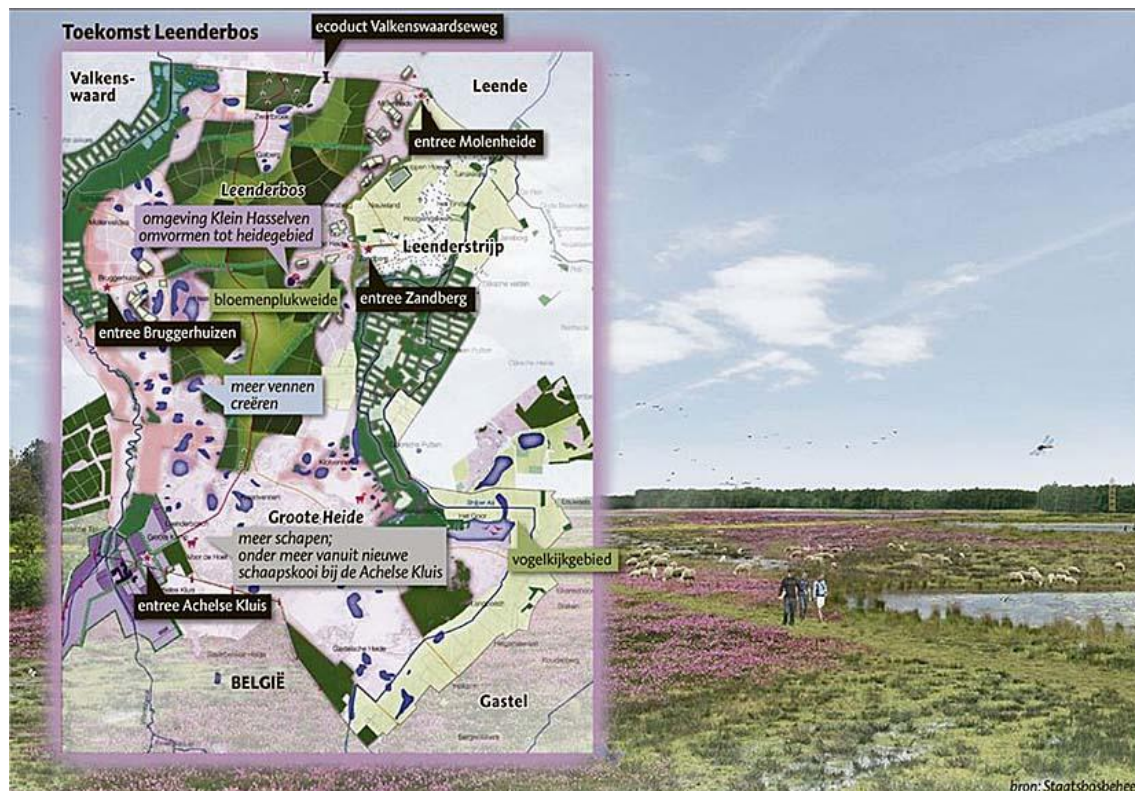
Opmerkingen:

Toevoegen / wijzigingen opslaan

Figuur 2, online invoer

Van de houtsnip werden zes á tien territoria gevonden, ter vergelijking werden in 2009 voor een broedvogelinventarisatie door Pieter Wouters (SOVON) vijftien territoria houtsnip vastgesteld. De houtsnip is een lastige soort om te inventariseren, een simultaantelling is daarvoor de meest geschikte methode. In 2009 heeft in het gebied 'De Geelders' (gemeente Liempde) een dergelijke [simultaantelling](#) op drie avonden voor de houtsnip plaatsgehad. De organisatie was in handen van Arno Braam namens de provincie.

Figuur 3, inrichtingsplan



Nachtzwaluwinventarisatie 2011

Inrichtingsplan Leenderbos en Groote Heide

Het [Leenderbos](#) en de Groote Heide maken deel uit van Boswachterij Leende. Het gebied bestaat uit naaldbos op voormalige dekzandafzettingen en heide. Het ligt ingeklemd tussen de beekdalen van de Tongelreep in het westen en de Strijper AA ten oosten. Het natuurgebied is aangewezen – in procedure - als [natura-2000 gebied](#) (Leenderbos, Groote Heide en Plateaux) met als doelsoorten nachtzwaluw (minimaal 30 paren), boomleeuwerik (50) en roodborsttapuit (60). In het nieuwe [inrichtingsplan Leenderbos](#) worden de beheersplannen uit natura2000 geïntegreerd en verder uitgewerkt met extra aandacht voor cultuurhistorie. Samen met de provincie en waterschap De Dommel wordt gewerkt aan de zogenaamde 'natte natuurparel' Leenderbos. Ecologische verbindingzones, vernatting van het gebied en recreatie zijn thema's van het plan, zoals ook beschreven in persbericht 'Het bos moet een bedrijf worden' in het [Eindhovens Dagblad](#) (8 november 2011).

Meer vennen en heide - van voor de bosaanplant – in combinatie met ‘kampkes’ (landbouwenclaves) moeten in het gebied ontstaan.

De populatie nachtzwaluwen profiteert momenteel van de ontstane open plekken en corridors tussen de heideterreinen.

Nachtzwaluwpopulaties in Nederland in 2011

In Brabant komen enkele belangrijke populaties nachtzwaluwen voor zoals in bos- en heideterreinen van de Kempen, Brabantse Wal, De Groote Peel en Weerter- en Budelerbergen. Behalve de Brabantse zandgronden zijn o.a. de Veluwe, Sallandse Heuvelrug, de Maasduinen en Bargerveen belangrijk voor nachtzwaluwen.

De [populatie](#) in Nederland bestond in 2010 uit 897 broedparen echter 40 tot 70% van de gebieden werd geteld. De populatie is het laatste decennium significant toegenomen.

In 2011 zijn de o.a. de volgende gebieden geïnventariseerd op nachtzwaluwen:

- Hoge Veluwe (97)
- Leuserheide (28), Utrechtse Heuvelrug

- Bargerveen (33)
- Sallandse Heuvelrug (72)
- Weerter- en Budelerbergen (17)
- Hageven (5)
- Stevensbergen (14)
- Malpie (2)
- Meinweg (33)
- Strabrechtse Heide (30)
- Loon- en Drunense duinen (≥18)
- Maashorst (≥23)
- Kampina (≥19)

Een aantal gebieden is in 2011 niet of heel onvolledig geïnventariseerd waaronder o.a. Maasduinen, Brabantse Wal, Landgoed De Utrecht, Plateaux, Boswachterij De Kempen, Cartierheide, en De Groote Peel.

Interpretatie broedseizoen

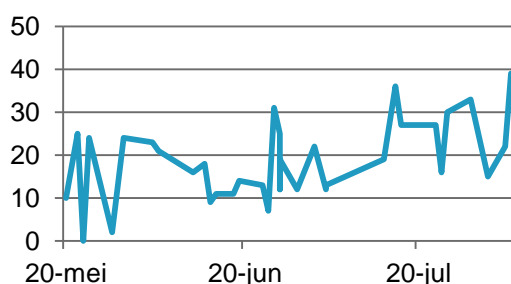
De [inventarisatie](#) 2011 resulteerde in 100 territoria, daarvan kwamen er 72 voor in het Leenderbos. In vergelijking met 2010 een toename die zich vooral voordeed in de corridor en kapvlakten in het zuidelijk deel van het Leenderbos. Daar werden plaatselijk hoge dichtheden waargenomen.

Er werd 33 avonden geteld in het Leenderbos.

Figuur 4, Groote Heide



Op de Groote Heide werden in 10 avonden 26 territoria geteld. In 2010 waren dat 29 territoria. Getracht werd om een plot minimaal tweemaal te bezoeken met een tussenliggende periode van meer dan tien dagen. Waarnemingen van enkel roepende vogels zijn buitenbeschouwing gelaten. Bij plaatselijk hoge dichtheden werd uitgaan van het hoogst aantal gelijktijdig zingende vogels. De recorder werd zelden gebruikt en er kon spontane zang worden genoteerd. De effectieve periode voor het inventariseren van deze soort waren de schemeruren tot ongeveer 23.30 uur. Later doorgaan vergrootte de kans op foeragerende vogels. De zang ving meestal aan tussen tien á twintig minuten (mediaan 17,5 minuut) na zonsondergang mede afhankelijk van de weersgesteldheid; bij zware bewolking eerder.



Figuur 5, eerste zang

Het voedsel van de nachtzwaluw nader bekeken

In 2008, 2009 en 2010 hebben onderzoeken plaatsgevonden naar de broedbiologie, voedseldieet en habitatgebruik van de nachtzwaluw. Dit onderzoek werd uitgevoerd door SOVON Vogelonderzoek Nederland in samenwerking met Stichting Bargerveen en de Vlinderstichting. Marije de Kruijff en Dick Groenendijk van de vlinderstichting hebben in het artikel "[Het voedsel van de nachtzwaluw nader bekeken](#)" de relatie tussen het dieet van nachtzwaluwen en o.a. habitatvoorkeur van vlinders beschreven.

Voor het onderzoek werd gebruik gemaakt van informatie verkregen van zenderonderzoek, lichtvallen en voedselproppen van nachtzwaluwen in het Leenderbos en Strabrechtse Heide. Het voedsel van de nachtzwaluw bleek voor 60% te bestaan uit macrovlinders van de familie uilen 'Noctua'. In totaal werden 59 soorten aangetroffen waaronder ook zes soorten beervlinders en vier soorten spanners.



Figuur 6, zenderonderzoek

Uit het onderzoek bleek dat een groot deel van de vlinders - die door nachtzwaluwen werden gegeten - vaak algemeen voorkwamen en geen specifieke binding hadden met broedgebied (bos en heide) van de nachtzwaluw.

Nachtzwaluwen zijn voor een groot deel afhankelijk van nachtvlinders, daarbij gedraagt de nachtzwaluw zich als een opportunist. Zoveel mogelijk vlinders worden gegeten met een zo laag mogelijk energieverbruik.

Nachtzwaluwen zochten voor hun voedsel plekken op met een hoge dichtheid aan vlinders zoals bosranden, waterrijke plekken en overgangssituaties. De nachtvlinders behorende tot de familie van de 'uilen' hebben relatief veel biomassa en vormen dus een belangrijk onderdeel van het dieet.

Omdat nachtzwaluwen ook buiten het broedgebied foerageren dient bij inrichtings- en beheersplannen rekening te worden gehouden met de afstand tot eventuele potentieel foerageergebied.

De nachtzwaluw als broedvogel in 2010

Caprimulgus europaeus

Rode Lijst (KW); Natura 2000

Geteld: 897

Trend vanaf 1990 resp. 2001: ++ / ++

Volledigheid: 40-70%, onvolledig onderzoek in 2010 of gegevens nog niet beschikbaar van o.a. Veluwe (ZO-Veluwe, Het Loo, Planken Wambuis en Doornspijkse Heide) en Noord-Brabant (Esbeek-Netersel, Brabantse Wal, Cartierheide, Oirschotse Heide, Weerter- en Budelerbergen en Stippelbergen)

Het inventariseren van Nachtzwaluwen in grote gebieden is een boeiende maar energieverblindende klus. Niet voor niets is de Nachtzwaluw op gebiedsniveau een van de soorten met betrekkelijk veel 'gaten' in de monitoringreeksen. Des te meer respect voor de tellers die er ieder jaar weer opnieuw in slagen om grote lappen geschikt gebied te onderzoeken, veelal in werkgroepverband.

In 2010 werden over het algemeen goede resultaten behaald. In veel gebieden kon het hoge niveau van de afgelopen jaren worden gehandhaafd, zoals in het Bargerveen Dr (31), op de Sallandse Heuvelrug (61), Hoge Veluwe (76), de Strabrechtse Heide/Beuven (40) en de Meinweg (30). Verschillende gebieden kenden zelfs de hoogste ooit getelde aantallen. Dit gold voor enkele sinds jaar en dag bezette gebieden waaronder het Drents-Friese Wold (34), de Utrechtse Heuvelrug (30) en Leenderbos/Groote Heide NB (84), maar ook voor gebieden als de Engbertsdijkvenen Ov (11) en de Groote Peel NB/Lb (31), waar Nachtzwaluwen tot voor kort zeldzaam waren of ontbraken. De enige kern in de duinen, bij Schoorl NH, kende met 7 territoria het op één na beste jaar vanaf begin jaren negentig.

BOELE A., VAN BRUGGEN J., VAN DIJK A.J., HUSTINGS F., VERGEER J.W. & PLATE C.L. 2012. Broedvogels in Nederland in 2010. SOVON-rapport 2012/01. SOVON Vogelonderzoek Nederland, Nijmegen

Dank

Graag willen we alle personen bedanken die hun medewerking hebben verleend aan de nachtzwaluwinventarisatie 2011. In het bijzonder:

- ♦ *SBB te Leende:* Jap Smits
- ♦ *De leden van vogelwerkgroep De Kempen:* Fred de Blom, Alfonso Gil Cantabrana, Ton Geerts, Bjorn van Gestel, Tom Heijnen, Wim Jacobs, Rien Kelders, Harrie van der Leij, Cees van Rooij, Henk Sierdsema (SOVON), Gerrit Vink, Roel Winters, Wiebe en Maria Witteveen (WRN), Pieter Wouters, Piet Wuyts, Peter Zomer.
- ♦ *De leden van Hei, Heg en Hoogeind en IVN Valkenswaard:* Eric van Asten, Jan Engelen, Jac en Alda Seijkens, Adri Staals, Ton Verwegen.



Figuur 7, Wim Jacobs

Voor het verstrekken van informatie omtrent populaties in 'hun gebieden' worden de volgende personen bedankt:

- ♦ Peer Bussink (Landgoed de Utrecht), Hidde Bult (Brabantse Wal), Jan-Erik Kikkert (Maasduinen), Koos Slenders (Stevensbergen), Leo Ballering (district Oost Brabant, SOVON), Jac Seijkens en Gaby Bollen (Plateaux en Malpie), Arjan Boele (Nederland, SOVON), Geert

Engels (Strabrechtse Heide), Gerrit Dommerholt (Sallandse Heuvelrug), Hans Claes (Hageven), Wil Beeren (Weerter- en Budelerbergen), Frans Huijbers (Boswachterij de Kempen en Cartierheide), Jan Boeren (Meinweg), Wim Cruysberg en Jo van Zanten (de Peel)

Een digitale kopie van deze rapportage zal worden gegeven aan bovengenoemde personen en organisaties, regiokantoor SBB-zuid, archief vogelwerkgroep De Kempen, Leo Ballering (DC SOVON- district LSB Brabant oost)

Voor SBB te Leende zal dit verslag worden uitgeprint en voorzien van een cd met digitale bestanden zoals kaarten en GIS-bestanden.

*Met vriendelijke groet,
Mark Sloendregt*

Namens Vogelwerkgroep De Kempen.

Bijlage

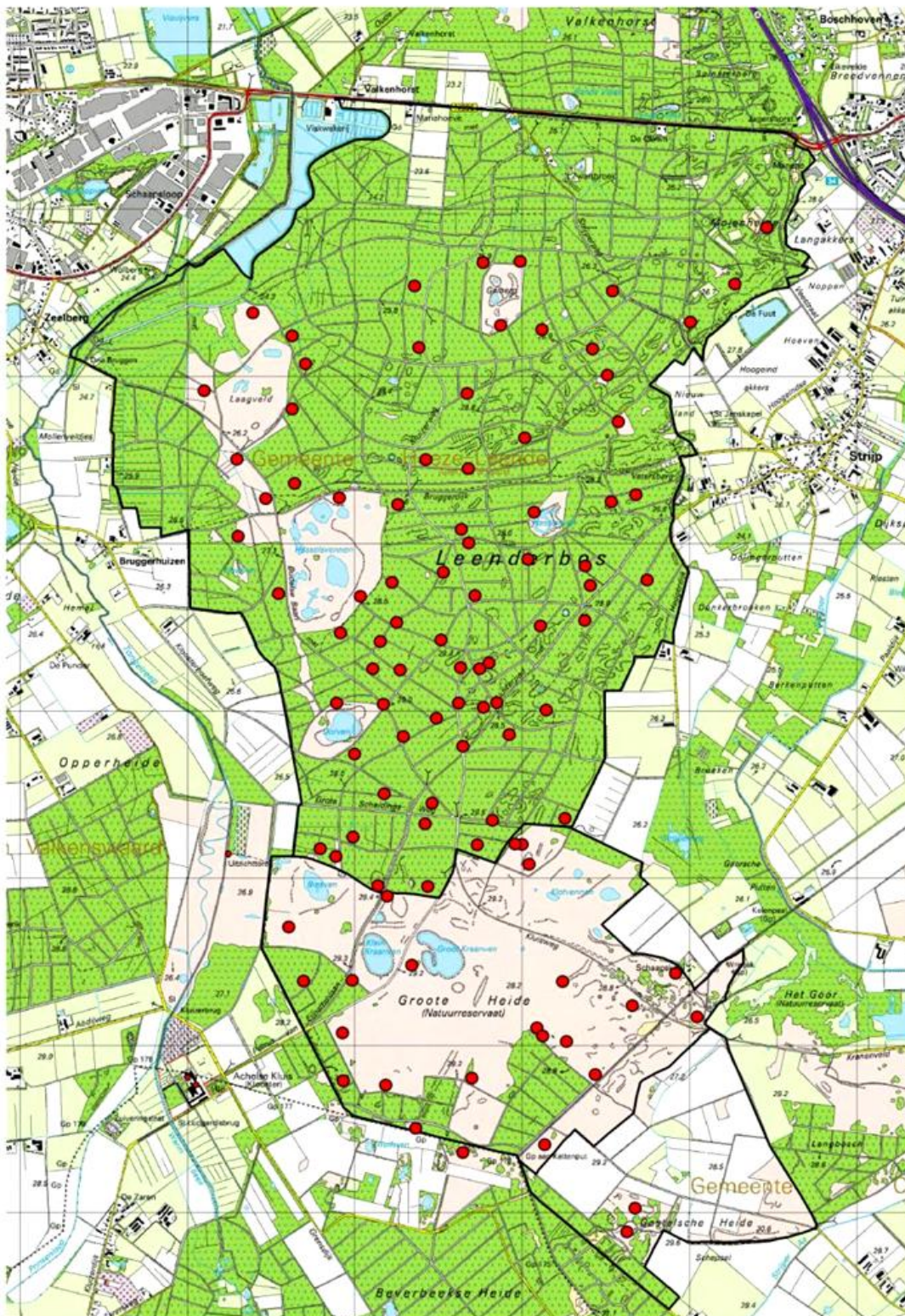
Kaartwerk

Historie reeks

Teldata 2011



Kaartwerk



Historie reeks

	1978	1979	1981
Leenderbos	15	18	17
Groote Heide	1	2	-
Gastelse Heide	1	nvt	0
Waarschijnlijk meer...	-	-	-
Aantal avonden	3	2	2
Totaal telling	17	20	17

	1987	1988	1989	1990	1991	1992	1993
Leenderbos	16	17	21	18	13	21	17
Groote Heide	1	nvt	nvt	nvt	5	nvt	nvt
Gastelse Heide	nvt	nvt	nvt	nvt	0	nvt	nvt
Waarschijnlijk meer...	1	2	2	2	-	2	1
Aantal avonden	3	3	3	3		4	3
Totaal telling	18	19	23	20	18	23	18

	1994	1995	1996	1997	1998	1999	2000	2001	2002	2003
Leenderbos	13	14	18	23	16	17	21	20	28	23
Groote Heide	1 (nvt)	nvt	4	7	1(nvt)	1(nvt)	10	9	19	13
Gastelse Heide	nvt	nvt	1	nvt	nvt	nvt	nvt	nvt	nvt	nvt
Waarschijnlijk meer...	-	2	0	0	8	9	2	1	1	1
Aantal avonden	3	3	4	4	4	4	7	8	10	10
Totaal telling	14	16	23	30	25	27	31	30	48	37

	2004	2005	2006	2007	2008	2009	2010	2011
Leenderbos	24	39	38	31	37	44	53	72
Groote Heide	9	10	16	18	17	17	29	26
Gastelse Heide	1	2	2	2	2	1	2	2
Waarschijnlijk meer...	7	0	0	0	0	0	0	0
Aantal avonden	25	27	30	27	23	38	38	38
Totaal telling	41	51	56	51	56	62	84	100

Teldata Leenderbos

nr.	datum	plot	deelgebied	aantal in plot	waarnemer(s)
1	21-mei	15	Galberg	5	Mark Sloendregt en Wim Jacobs
2	25-mei	14 en 19	Galberg	7	Pieter Wouters
3	28-mei	12	Laagveld	4	Mark Sloendregt en Wim Jacobs
4	29-mei	13	Galberg	3	Piet Wuyts
5	2-jun	2	Zuidelijk Leenderbos	9	Henk Sierdsema
6	3-jun	15	Galberg	3	Harrie van der Leij
7	4-jun	1	Zuidelijk Leenderbos	15	Henk Sierdsema
8	8-jun	20	Hasselsvennen	2	Fred de Blom
9	12-jun	26	corridor Dorven	22	Henk Sierdsema
10	15-jun	13	Galberg	4	Piet Wuyts
11	15-jun	20	Hasselsvennen	5	Fred de Blom
12	17-jun	17	Klein Hasselsven	7	Mark Sloendregt en Wim Jacobs
13	21-jun	10 en 11	Laagveld	5	Gerrit Vink en Ton Geerts
14	21-jun	n.v.t.	Leenderbos	8	Wiebe en Maria Witteveen
15	22-jun	n.v.t.	Leenderbos	2	Wiebe en Maria Witteveen
16	24-jun	16	Klein Hasselsven	5	Mark Sloendregt en Wim Jacobs
17	24-jun	21	Hasselsvennen	7	Rien Kelders en Cees van Rooij
18	24-jun	10	Laagveld	5	Gerrit Vink en Ton Geerts
19	24-jun	25	corridor Klein Hasselsven	13	Tom Heijnen
20	27-jun	12	Laagveld	7	Mark Sloendregt en Wim Jacobs
21	29-jun	20	Hasselsvennen	6	Fred de Blom
22	30-jun	14 en 19	Galberg	5	Pieter Wouters
23	2-jul	18	molenheide	2	Bjorn van Gestel
24	2-jul	n.v.t.	Leenderbos	2	Wiebe en Maria Witteveen
25	3-jul	21	Hasselsvennen	2	Alfonso Gil
26	3-jul	17	Klein Hasselsven	3	Peter Zomer
27	4-jul	18	molenheide	2	Roel Winters
28	5-jul	21	Hasselsvennen	6	Alfonso Gil
29	10-jul	3	Groote Heide	9	Mark Sloendregt en Wim Jacobs
30	10-jul	n.v.t.	Klein Hasselsven	9	Henk Sierdsema
31	22-jul	21	Hasselsvennen	7	Alfonso Gil
32	25-jul	1	Zuidelijk Leenderbos	6	Henk Sierdsema
33	25-jul	18	molenheide	1	Roel Winters
34	2-aug	15	Galberg	0	Harrie van der Leij
					totaal 191
					autocluster aantal 72

Teldata Groote Heide

nr.	datum	plot	deelgebied	aantal in plot	waarnemer(s)
1	1-jun	27	Groote Heide	5	Mark Sloendregt en Wim Jacobs
2	2-jun	6 en 7	Groote Heide	9	Jac Seijkens en Alda Seijkens
3	5-jun	3 en 4	Groote Heide	6	Jac Seijkens en Jan Engelen
4	9-jun	9	Groote Heide	4	Jac Seijkens en Alda Seijkens
5	12-jun	5	Groote Heide	9	Jac Seijkens en Alda Seijkens
6	21-jun	n.v.t	Groote Heide	4	Wiebe en Maria Witteveen
7	27-jun	6 en 7	Groote Heide	8	Jac Seijkens, Adri Staals, Eric van Asten, Ton Verwegen
8	3-jul	8	Groote Heide	8	Mark Sloendregt en Wim Jacobs
9	4-jul	4	Groote Heide	9	Mark Sloendregt en Wim Jacobs
10	11-jul	9	Groote Heide	3	Jac Seijkens en Alda Seijkens
					totaal 65
					autocluster aantal 26

Teldata Gastelse Heide

nr.	datum	plot	deelgebied	aantal in plot	waarnemer(s)
1	20-mei	22	Gastelse heide	3	Mark Sloendregt en Wim Jacobs
2	12-jun	22	Gastelse heide	2	Mark Sloendregt en Wim Jacobs
					totaal 5
					autocluster aantal 2