

Nachtzwaluwinventarisatie Leenderbos 2005.

INVENTARISATIE VAN NACHTZWALUWEN IN HET LEENDERBOS
EN GROOTE HEIDE 2005 DOOR VOGELWERK GROEP DE KEMPEN.



Opgesteld in november 2005 door M. Sloendregt en P. v.d. Krieken,
Vogelwerkgroep de Kempen in opdracht van SBB te Leende.

Nachtzwaluwinventarisatie Leenderbos en Groote Heide.

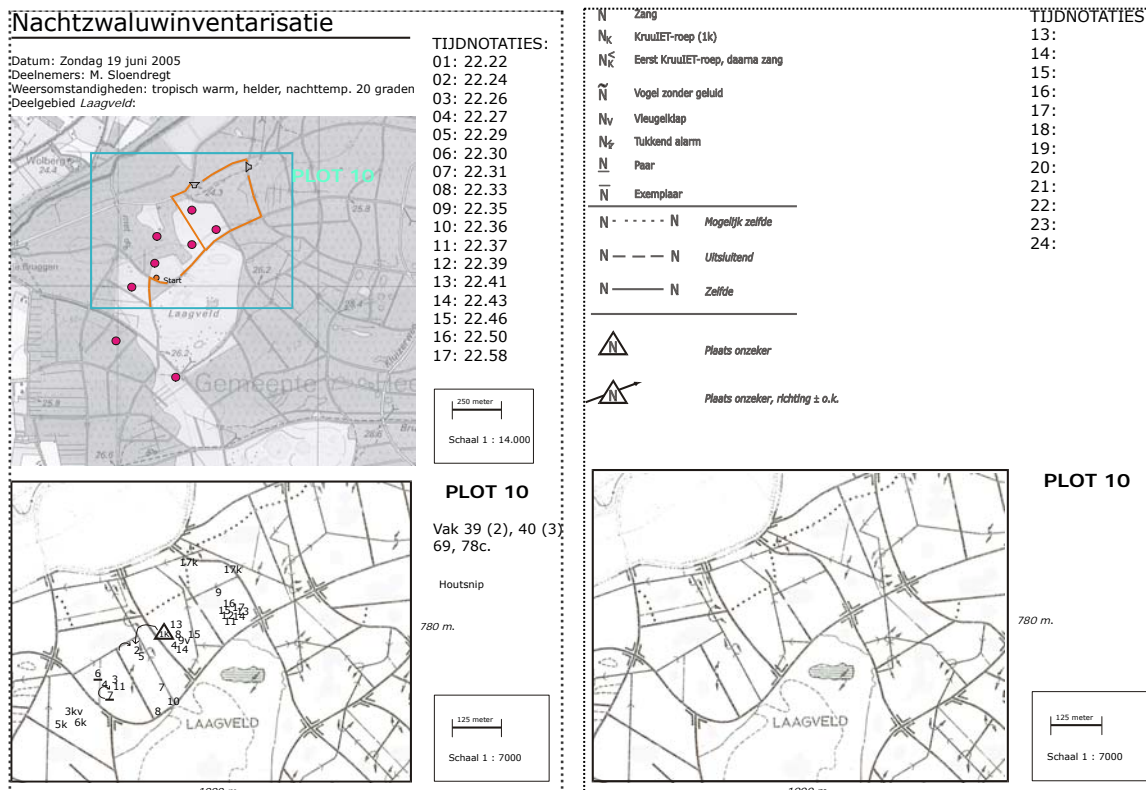
In 2005 zijn 51 territoria Nachtzwaluwen vastgesteld.

De telling beslaat een periode van half mei tot eind juli.

Van 27 avonden zijn alle gegevens gerubriceerd en in kaart gebracht in deze rapportage ten behoeve van SBB te Leende.

Werkwijze

In tegenstelling tot vorig jaar zijn geen observaties gedaan vanuit een vast punt en is gestopt met de vroege ochtendtellingen. De observaties vanuit een vast punt leveren wel een zuiver beeld over de territoriumomvang (4 ha) maar zijn net als de vroege ochtendtellingen weinig efficiënt. Elke avond werd een half uur voor zonsondergang gestart vanuit een plek in Boswachterij Leende waar Nachtzwaluwen te verwachten waren. De recorder werd pas gebruikt als er een half uur na zonsondergang geen spontane zang kon worden geregistreerd. Op een avond kon afhankelijk van de zangactiviteit hooguit anderhalf uur worden geteld, de telling eindigde vaak om 23.15 uur. Langer doorgaan kan verstoringen in de hand werken en het vergroot de kans op waarnemingen van foeragerende vogels buiten het territorium. Om deze reden kon maar een beperkt gebied per avond worden onderzocht en werd Boswachterij Leende opgedeeld in 22 kleinere plots. Per avond werd 1 plot zo volledig mogelijk onderzocht. In 78% van 27 avonden kon spontane zang worden ingetekend, alle andere avonden was een recorder nodig om de eerste Nachtzwaluw tot zangactiviteit te verleiden. De zang van de Nachtzwaluw werd op 11 avonden tussen 10 en 20 minuten na zonsondergang gehoord. Boswachterij Leende is voor de nachtzwaluwinventarisatie ingedeeld in 22 plots met een oppervlakte van maximaal 78 ha. Elke plot werd minimaal 1 maal bezocht en op de bovenstaande wijze geïnventariseerd. Op telformulieren werden alle waarnemingen met tijdsnotaties genoteerd op een topografische kaart van het deelgebied. De notatie- en werkwijze zijn overgenomen van Hidde Bult (VWG Bergen op zoom).



De telgegevens van alle avonden zijn in bijlagen verwerkt.

Korte excursieverslagen:

- *Donderdag 27 mei 2005: Grootte Heide/Plot 7.*

Het is zomerswarm en zwaar bewolkt, kortom goede omstandigheden voor een telling. Dit is excursie nummer 4, de eerste keer was op 20 mei. Om 21.38 uur ben ik op mijn startpunt aangekomen, een Geelgors zingt en ik sta op ongeveer 400 meter van Grenspaal aan de Kattenput. Veertien minuten later kan ik de eerste zang intekenen. Het is – zoals wel vaker - ver weg, de afstand is groot en dit bemoeilijkt de oriëntatie. Voor het intekenen worden de vogels individueel benaderd, in dit geval teken ik "zang/plaats onzeker". Ondertussen roepen 3 jonge Ransuilen naar elkaar, net als vorig jaar in deze bossen. Om 21.57 uur – vijf minuten later – zingt een andere Nachtzwaluw wel actief door, dus gaat mijn ronde die kant op. Op een afstand van 100 meter kan ik nog gedurende vijf minuten waarnemingen intekenen variërend van zang en vleugelklappen. Ik kan niet te lang blijven want elders zingt weer een vogel. Deze locatie is zeker en dezelfde vogel hoor ik later dit seizoen op deze plek weer. Een gedeeltelijke overlapping van plots maakt meerdere waarnemingen mogelijk. Ik vervolg mijn ronde, en schrijf deze avond nog vier vogels op, en in totaal 17 waarnemingen. Daarbij gebruik ik tweemaal de recorder om een vogel tot zang te stimuleren en in beide gevallen lukt het. Eén vogel zingt ver buiten het plot – weer "zang/plaats onzeker", een andere keer zal ik deze vogel en de locatie proberen in te tekenen. Het is elf uur, donker en tijd om te gaan. Deze excursie heeft ongeveer anderhalf uur geduurd.

- *Zaterdag 18 juni 2005: Leenderbos.*

Zomerswarm en onbewolkt, excursie nummer 10. Vandaag heb ik geen veldkaarten bij me, want deze avond is bedoeld om op de fiets een deel van het Leenderbos te verkennen. Startpunt is 'Drie Bruggen' en over het fietspad ga ik op mijn gemak naar de Grootte Heide. Op het Laagveld tref ik die avond alleen al 5 Nachtzwaluwen aan, maar daar wordt de zang soms overstemd door het gekwaak van kikkers. Tweemaal deze avond tref ik voor mijn fiets een Nachtzwaluw zittend op het zandpad. Mijn ogen wennen aan de schemer, het maanlicht geeft soms schaduwen want echt donker wordt het niet. Een auto rijdt mij tegemoet, het blijken Gerhard en zijn vrouw te zijn. Even een praatje gemaakt want het is een mooie avond. Ik tel vanavond 16 Nachtzwaluwen en mijn indruk is een goede bezetting.

- *Zondag 10 juli 2005: Zuidelijk Leenderbos/Plot 1.*

Vandaag, excursie nummer 23 alweer, vanaf de Kloosterhoefweg ga ik samen met Piet van Happen te voet het Leenderbos in. We zijn om 22.10 uur ter plaatse en twee minuten later kan de eerste Nachtzwaluw worden ingetekend. Ik ben per abuis mijn recorder vergeten mee te nemen, maar Piet weet een andere manier. Met handklappen imiteert hij het vleugelklappen van de Nachtzwaluw. Het werkt, want direct roept een vogel. Deze gaat voor ons zitten en roept alarm. We gaan snel door, want we willen verder niets verstoren. De route is ongeveer 3 kilometer lang en om 22.52 uur zijn we klaar. In totaal zijn 6 territoria geteld en 11 waarnemingen gedaan. Eerder – vroeg dit jaar – op 20 mei is er in dit plot maar 1 territoria Nachtzwaluw geteld.

Resultaten 2005

In 2005 zijn 51 territoria Nachtzwaluwen geteld, een vergelijking met de resultaten van 2004 geeft een toename op de kapvlakten met opslag rondom het Laagveld waar sprake is van clusters. In open bospercelen met singels - zoals dit voorkomt in het gebied rond de Galberg en Klein Hasselsvennen - zijn ook meer territoria geteld.

Territoria van Nachtzwaluwen in de inventarisatiejaren 2004 en 2005:

<i>Deelgebied</i>	<i>Territoria 2004</i>	<i>Territoria 2005</i>	<i>Oppervlakte</i>
Laagveld e.o.	5	11	313 ha
Galberg e.o.	3	7	307 ha
Hasselsvennen en hoefven	5	4	168 ha
Dorven e.o.	2	2	74 ha
Klein Hasselsven e.o.	4	7	228 ha
Zuidelijk Leenderbos	5	8	112 ha
Groote Heide	9	10	335 ha
Gastelse Heide e.o.	1	2	78 ha
Totaal	34	51	1615 ha

Totaal 34 territoria in 2004 en 51 in 2005 het Leenderbos en Groote Heide (ca. 1600 ha, incl. Gastelse Heide).

Interpretatie

Een vergelijking van 2004 met 2003 geeft tevens een overlap in gevonden territoria van 70%. De telling van 2005 resulteerde in een aantal van 51 territoria met plaatselijk hoge dichtheden. Dit aantal komt overeen met de resultaten van 2002 (47 territoria). Een vergelijking van het inventarisatiejaar 2005 met de jaren 2002 en 2003 levert een overlap in gevonden territoria van 60% en 40%.

De gevolgde werkwijze van inventariseren in 2005 verdient de voorkeur en zal de komende jaren als standaard gelden voor opvolgende inventarisaties.

Daarbij is vooral in juni 2005 onder veel gunstigere weersomstandigheden geteld dan in dezelfde periode in het jaar 2004. Deels zijn verschillen in aantallen Nachtzwaluw te herleiden naar de weersomstandigheden. Ook is er meer ervaring en kennis ten aanzien van het terrein en de Nachtzwaluw. Dit jaar is plot 21/22 niet of onvolledig geteld. Het betreft de omgeving van de Hasselsvennen.

Het Leenderbos wordt vanaf 1987 jaarlijks onderzocht op aanwezigheid van territoria Nachtzwaluw. De Groote Heide - onderdeel van Boswachterij Leende - wordt pas sinds 2000 systematisch onderzocht.

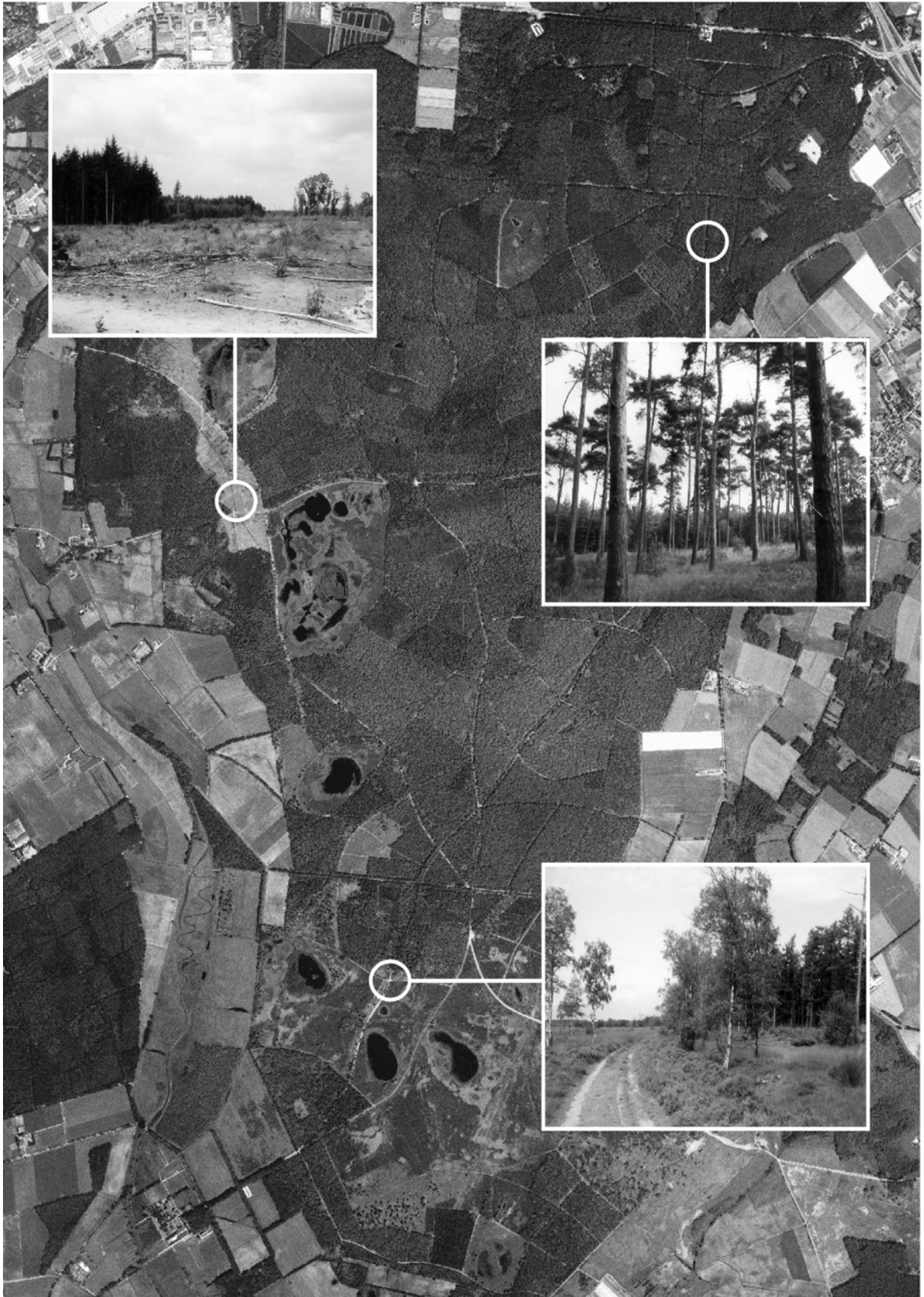
Voornameijk de laatste zes a zeven jaren blijkt een duidelijke toename van aantallen Nachtzwaluw. Van 1987 tot 1998 worden gemiddeld 15-20 territoria geteld in het Leenderbos, vanaf 2000 is dat gemiddeld 25 tot 30 territoria, de Groote Heide niet meegerekend.

Biotoop

Een combinatie van oud open grove-dennenbos met heidevelden en brede brandgangen of singels (en corridors) vormen in het Leenderbos een belangrijk onderdeel van het Nachtzwaluwbiotoop. De aanwezige kapperdelen met overstaanders van eik en opslag van douglasspar worden door de Nachtzwaluw graag bezet. Te hoge opslag, verouderde jonge aanplant en vergrassing lijken van nadelige invloed te zijn voor de vestiging van Nachtzwaluwen. De aanwezigheid van dood hout op opengewerkte terreinen, jonge opslag en open zonnige plekken zijn gunstig voor de vestiging van Nachtzwaluwen. Een grove indeling in verschillende biotooptypen in relatie tot de aanwezigheid van nachtzwaluwen in de periode 2000 - 2005:

Biotoopomschrijving	Aanwezigheid Nachtzwaluw: %
Heide: 40-45%	
Stuifzand (Gastelse Heide niet meegerekend)	0 %
• Open Heide	5 %
• Halfopen heide	15 %
• Overgangen van heide naar bos (hiervan bestaat weer 1/3 uit stroken 'jong bos')	20 %
Kapvlakte met opslag: 25% (1/4 deel van het totaal)	
• Kapvlakten met opslag van hooguit 0,5 meter	5 %
• Jong bos tot 5 meter	20 %
Open bos met singels: 30%	
• Oud (open) naaldbos meer dan 5 meter	10 %
• Brede zandpaden en brandgangen	10 %
• Jong bos tot 5 meter (percelen ≤ 2ha gelegen in het oud open naaldbos)	10 %
Anders, namelijk Corridor of verbindingszone (1/20 deel van het totaal)	5 %
Totaal	100%

In een aantal kapperdelen en in opengewerkte randen aan de noordzijde van de Groote Heide is sprake van een toenemend aantal Nachtzwaluwen in de laatste jaren. Veel territoria Nachtzwaluw worden waargenomen in 'jong bos van hooguit 5 meter' (42% in Boswachterij Leende) dat wordt aangetroffen op kapvlakte, oud open bos met singels en in randen van de heide. Het biotoop van 'jong bos' heeft altijd al een grote aantrekkingskracht op de Nachtzwaluw. Op terreinen waar sprake is van vergrassing in open bos en heide wordt veel Bochtige Smele en Pijpestrootje aangetroffen. Beide plantsoorten indiceren de verzuring van de bodem.



Dankwoord

Graag willen we alle personen bedanken die hun medewerking hebben verleend aan de nachtzwaluwinventarisatie 2005. In het bijzonder:

G. Bosschers, beheerder SBB te Leende.

Wim Jacobs, VWG De Kempen.

Roel Winters, VWG De Kempen.

Hidde Bult, VWG Bergen op Zoom

En alle andere leden van VWG De Kempen.

Een kopie van deze rapportage zal worden gegeven aan bovengenoemde personen, het archief van VWG De Kempen, Henk Sierdsema en Gertrude van den Elzen van SOVON.

Namens VWG De Kempen,
M. Sloendregt en P. v.d. Krieken.