

Minder ganzen en zwanen in jachtvrij Nederland

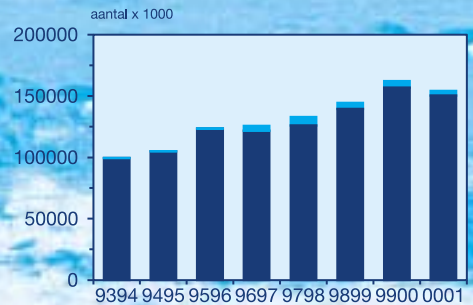
In het seizoen 2000/2001 werd voor het eerst in het geheel niet meer op ganzen gejaagd. De aantallen zouden dus wel eens flink kunnen toenemen, zo dachten velen, en berichtten diverse malen vette krantenkoppen. Eerdere voorbeelden van gebieden waar bejaging werd stopgezet lieten immers zien dat de aantallen snel groeiden zodra de versturende effecten van jacht wegvielen. Toch lijkt dat effect in ieder geval in het eerste jachtvrije seizoen niet zichtbaar. Wel zichtbaar: de ganzen waren volgens veel waarnemers op de meeste plaatsen veel minder schuw en beter te benaderen dan voorheen.

Aantallen

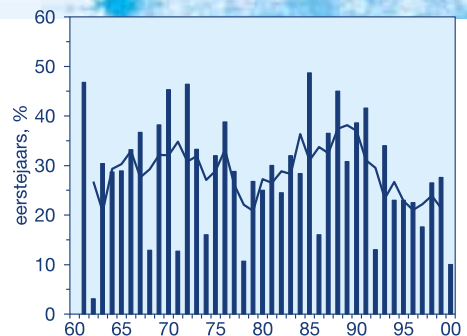
Gerekend naar seizoensmaxima was 2000/2001 een redelijk doorsnee seizoen ten opzichte van de laatste jaren (tabel 1). Het totale bezoek van ganzen en zwanen aan ons land, uitgedrukt in gans- en zwaandagen, daalde zelfs licht (5%) ten opzichte van 1999/2000 en eerdere seizoenen (figuur 1), ook indien we rekening houden met de mislukte april-telling. Die werd slechts ten dele uitgevoerd vanwege de Mond- en Klauwzeer crisis. Vooral in oktober en november waren de aantallen fors lager. In voorgaande jaren was het juist die periode die opviel vanwege de steeds grotere aantallen van o.a. Kolgans. Maximaal werden 1,2 miljoen ganzen en zwanen tegelijk geteld (januari), evenveel als in voorgaande jaren. De seizoensmaxima lagen bij de meeste soorten eveneens in dezelfde orde van grootte als de laatste jaren (tabel 1). Opvallend talrijk waren Grauwe Gans (264.000 in november) en Brandgans (296.000 in januari). Beide soorten laten al langer een snelle populatiegroei zien, gevoed door een groot aantal eerstejaars vogels, die de jaarlijkse mortaliteit steeds overtreft. Bij de Grauwe Gans gaat het hier ook nadrukkelijk om de eigen broedvogels. Vooral in de nazomer, vanouds vooral een periode dat reeds veel noordelijke broedvogels in ons land present waren (voornamelijk uit de Noorse populatie),

is het aantal Nederlandse vogels nu al groter dan de noordelijke populaties (figuur 2). Die laatste groep blijft in het vroege najaar langer in het noorden hangen, maar passeert ons land nog wel massaal tijdens de najaarstrek in oktober (samen met Duitse vogels). Ook in landen ten noorden en oosten van ons moeten Grauwe Ganzen flink in de lift zitten, getuige de grote sprongen die de Nederlandse seizoensmaxima laten zien. Voor de Russisch-Baltische populatie Brandganzen geldt hetzelfde. Deze populatie moet op grond van de hier gepresenteerde telresultaten inmiddels de 300.000 ruim zijn gepasseerd (een samenvoeging van Nederlandse, Duitse en Deense tellingen in januari 2001 komt zelfs al op bijna 360.000 vogels!).

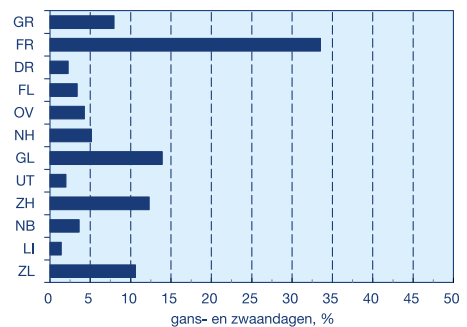
Opmerkelijk was de dip in het aantal Kolganzen. De laatste seizoenen waren aantallen van ver boven de 600.000 niet ongewoon, maar in 2000/2001 bereikte de winterpopulatie een aantal van net over de 600.000. En dat terwijl ten oosten van ons vanaf eind december redelijk wat sneeuw viel, en daardoor waarschijnlijk juist extra veel Kolganzen (en ook Toendrarietganzen) naar ons land kwamen. Een voor de hand liggende verklaring is hier het extreem lage broedsucces in het voorafgaande broedseizoen (<10% eerstejaars). In de meeste seizoenen bedraagt dit zo'n 20-30%,



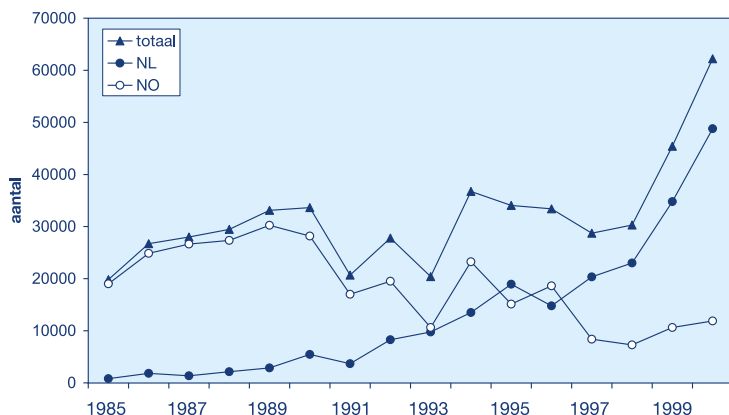
Figuur 1. Aantal gans- en zwaandagen in Nederland in de periode september-mei. Bij september gaat het alleen om Grauwe Ganzen, bij mei alleen om Rotganzen. April (Brand- en Rotganzen) is apart aangegeven (witte balk) omdat deze telling pas vanaf 1996/97 in het telprogramma zit.



Figuur 3. Percentage eerstejaars bij Kolganzen, uitgedrukt in percentage per jaar (balken) en het driejaarlijks voortschrijdend gemiddelde (lijn).



Figuur 4. Aantal gans- en zwaandagen in Nederland, onderscheiden naar provincie. De gegevens hebben betrekking op dezelfde maanden en soorten als in figuur 1.



Figuur 2. Aantal Grauwe Ganzen in Nederland in september, onderscheiden naar gebieden met overwegend noordelijke (Noorse) vogels (NO) en overwegend vogels van de eigen broedpopulatie (NL). Het onderscheid is gemaakt op grond van allezingen van gemerkte vogels (zie o.a. Voslamber et al. 1993, *Limosa* 66: 89-96).

maar er lijkt een tendens naar steeds slechtere broedseizoenen in de jaren negentig, die dus een voorlopig dieptepunt bereikte in 2000 (figuur 3).

Fryslân boppe?

Friesland is bij uitstek onze ganzenprovincie. Niet voor niets hebben veel individuele vogelaars en vogelwerkgroepen jaarlijkse excursies naar de ganzen in Friesland in het programma. Eerder hebben we al eens laten zien dat ruim 40% van het aantal ganzen (en zwanen) zich in deze provincie concentreert (Sovon-Nieuws 12 (2): 10-12). In de nieuwe Flora- en Faunawet, die sinds 1 april j.l. van kracht is, hebben provincies veel verantwoordelijkheden overgeno-

men van de overheid als het om ganzenbeleid gaat (voor zwanen, die in het geheel niet onder de jachtwet vielen, was dat al langer zo). Een blik in figuur 4 leert dat de verdeling van ganzen en zwanen over de provincies in 2000/2001 maar weinig afweek van 1997/98. Friesland blijft de provincie met de grootste aantallen, met over het hele seizoen een derde (33,5%) van het aantal doorgebrachte gans- en zwaandagen. Andere provincies met boven-gemiddelde aantallen zijn Groningen, Gelderland, Zuid-Holland en Zeeland. Ook hier grote gelijkennis met 1997/98. Samen met Friesland herbergden deze vier provincies 78% van alle gans- en zwaandagen in Nederland. Door het seizoen heen varieerde dit beeld iets, met in het najaar relatief veel vogels in Groningen en Flevoland, in de winter in Gelderland en in het voorjaar in Groningen, Friesland en Noord-Holland. Dit patroon wordt enerzijds bepaald door voedselgewoontes (bijvoorbeeld oostresten in Groningen en Flevoland in het najaar,

die later in de winter worden ondergeploegd), en anderzijds door een artefact. In het voorjaar worden namelijk in april en mei alleen Brand- en Rotganzen geteld; soorten die dan vooral in grote aantallen in het Waddengebied (Noord-Holland, Friesland, Groningen) pleisteren. Grauwe Ganzen in het binnenland, bijvoorbeeld de inmiddels omvangrijke broedpopulatie in het rivierengebied (Gelderland), worden dan niet meer geteld. Dat laatste zou ook overigens niet makkelijk zijn, omdat deze ganzen in het broedseizoen een teruggetrokken bestaan leiden en zo snel worden gemist tijdens een telling.

Gedooggebieden

Het grote aantal ganzen in Friesland komt ook tot uitdrukking in de verhoudingsgewijs grote oppervlakte aan gedooggebieden in deze provincie. Deze liggen o.a. bij Anjum, rond de meren in de zuidwesthoek en tussen Makkum en Workum. Deze ganzenopvanggebieden zijn bedoeld om ganzen ongestoord op boerenland te laten grazen. Deelnemende boeren in zo'n gebied, verenigd in een collectief, krijgen daarvoor een vergoeding en 'beheren' hun land op een ganzenvriendelijke wijze. Bij Anjum heeft dit collectief, de 'Guozzekrite' samen met Staatsbosbeheer en de gemeente Dongeradeel een bezoekerscentrum opgericht in Oostmahorn, waar de ganzen onder een breed publiek en bijvoorbeeld voor scholen worden gepresenteerd (zie www.lauwersmeer.com voor een overzicht van activiteiten en adres). Ook in andere gebieden wordt aan voorlichting gedaan, bijvoorbeeld door middel van infopanelen langs de weg. De begrenzing van de gedooggebieden is voortgekomen uit de voorkomende schadegevallen en de mogelijkheden om een boerencollectief te vormen. De verspreiding en ontwikkelingen van de ganzenaantallen spelen de geen enkele rol.

Nu een aantal gedooggebieden een aantal jaren bestaan, lijkt het spannend eens te kijken welke effecten dat heeft gehad op de aantalsontwikkeling van ganzen. Daarvoor zijn twee gebieden genomen die al wat langer gedooggebieden waren: de 'Kuststripe', tussen Makkum en Workum (vanaf 1997/98) en het gebied Oost-Dongeradeel rond Anjum (vanaf 1996/97). De aantalsontwikkeling in die gebieden (uitgedrukt in gansdagen, voor oktober t/m maart) is daarbij afgezet tegen de gebieden in de directe omgeving en de aantallen in heel Friesland (figuur 5). Dat levert een wisselend beeld op. Bij Anjum is geen enkele trend zichtbaar sinds het instel-

Tabel 1. Seizoensmaxima ganzen en zwanen in Nederland in 2000/2001 (algemene soorten, voorlopige gegevens, afgerond) en de maand waarin het maximum werd waargenomen. Tevens aangegeven: de maxima van de laatste vijf seizoenen en de strengheid van de winter naar de terminologie van IJnsen.

soort	max. 1996/97	max. 1997/98	max. 1998/99	max. 1999/2000	max. 2000/2001	beste maand
winter	koud	zeer zacht	vrij zacht	zeer zacht	zacht	
Knobbelswaan	15.000	16.000	19.000	22.000	22.000	dec
Kleine Zwaan	19.000	17.000	15.000	13.000	14.000	jan
Wilde Zwaan	2.900	1.100	2.000	1.500	1.300	jan
Taigarietgans	2.900	1.000	6.800	1.600	3.700	jan
Toendrarietgans	95.000	68.000	144.000	116.000	119.000	jan
Kleine Rietgans	25.000	23.000	28.000	32.000	22.000	nov
Kolgans	617.000	490.000	619.000	658.000	603.000	jan
Grauwe Gans	107.000	168.000	166.000	192.000	264.000	nov
Canadese Gans	1.500	1.500	2.300	3.600	4.100	jan
Brandgans	245.000	209.000	263.000	276.000	296.000	jan
Rotgans	92.000	83.000	61.000	83.000	71.000	mrt
Nijlgans	4.900	4.900	5.100	7.100	7.600	okt

len van het gedooggebied, zowel in het gebied zelfs als in de directe omgeving. In de Kuststrijpe bij Makkum-Workum daarentegen, is het aantal ganzen sinds de start van het gedooggebied in 1997/98 spectaculair gestegen, en lijken de aantallen in de directe omgeving tegelijk wat te zijn afgenomen. Net als in geheel Friesland (en de rest van Nederland) liepen de aantallen in het laatste seizoen in beide gedooggebieden iets terug.

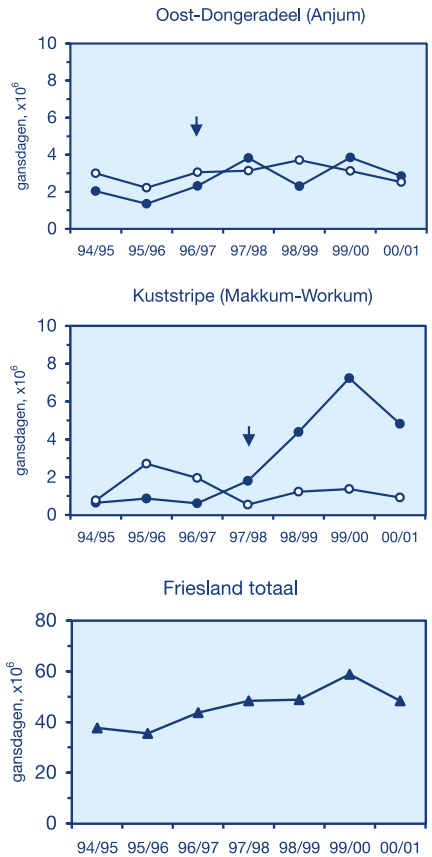
Er zijn verschillende oorzaken aan te voeren voor deze verschillen. Eén daarvan zou kunnen zijn dat het gebied bij Anjum al langer grote aantallen ganzen herbergt, en wellicht bijna aan het maximum van z'n capaciteit zit. Het instellen van een gedooggebied (met z'n ganzenvriendelijk beheer en geringere verstoring) zal dan nog eventueel extra ganzen aantrekken, maar omdat het gebied vanuit het oogpunt van de beschikbare hoeveelheid voedsel al 'vol' zit kunnen er geen substantiële aantallen meer bij. Anders is dat in de Kuststrijpe, waar de aantallen ganzen vooral vanaf halverwege de jaren tachtig zijn toegenomen. Bij Anjum is in 1999/2000 door Alterra (Ebbing et al. 2000, Alterra-rapport 128) meer in detail onderzoek uitgevoerd naar de verspreiding van ganzen binnen en buiten het gedooggebied. Daarbij werd o.a. ook gekeken naar de effecten van actieve verja-

ging in de omgeving van het gedooggebied (gericht op het concentreren van de ganzen in het gedooggebied). Ook daar werd vastgesteld dat het gebied in de loop van het seizoen waarschijnlijk werd uitgeput: zowel Brandgans als Kollgans namen er af, maar waren tegelijk ook steeds moeilijker naar het gedooggebied te verjagen. Het begrenzen van gedooggebieden op grond van schadegevallen en organisatiegraad van boeren alleen hoeft dus niet per se tot bevredigende resultaten te leiden. Het erbij betrekken van de aantallen ganzen (en de aantalsontwikkelingen in de voorgaande periode) om in te schatten welke gebieden kansrijk zijn als opvanggebied, alsmede het uitvoeren van gericht onderzoek naar de effectiviteit van de opvanggebieden, is minstens zo belangrijk.

Kees Koffijberg

met dank aan Hans de Waard (Provincie Fryslân) voor informatie over de gedooggebieden in Friesland.

Figuur 5. Aantal gansdagen (geen zwanen!) in twee gedooggebieden en de provincie Friesland vanaf 1994/95 (oktober t/m maart). Voor de gedooggebieden is onderscheid gemaakt tussen het opvanggebied zelf (dichte bolletjes) en gebieden in de directe omgeving (open bolletjes). De pijl geeft het moment aan dat in het gebied het gedoog-experiment van start ging.



DC-nieuws

In het vorige nummer nog vacant, maar nu kunnen we met trots Ronald Visser als DC voor D7 Flevoland presenteren (volledige gegevens op de DC-pagina). Ronald zwerft al een tijdje rond als één van de systeembeheerders van SOVON/VBN/Vlinderstichting en is dus voor ons al een oude bekende. Dan zijn wij zeer verheugd u te mogen aan kondigen dat we en dat is voor het eerst in de lange historie van SOVON, voor D 16 een vrouwelijke DC hebben gevonden: Gertrude van den Elzen. Zij heeft haar sporen al aardig verdient in het vogelaarswereldje (Sperweronderzoek, naar verluidt) en wij wensen haar veel sterkte en plezier toe in deze nieuwe functie.

Voor D-3 Groningen, schijnen formatiebesprekingen met een kandidaat-DC's al in een vergevorderd stadium te zijn. Helaas hebben we nog geen groen licht gekregen om de naam nu al te publiceren; hopelijk in nummer drie. Het DC-korps zou daarmee weer op volle sterkte zijn.

Het voorjaar is de tijd om het veld in te gaan, maar ook om een districts-nieuwsbrief uit te brengen. Dat gebeurde de afgelopen tijd dan ook massaal. De districten 3 (Groningen), 4 (Drenthe), 5 (Twente), 6 (Overijssel West), 11 (Veluwe), 13 (Grote Rivieren), 14 (Zeeland), 17 (Noord-Limburg), 18 (Limburg-Zuid) en 19 (Zuid-Holand-Zuid) werden allen verblijd met een opkikkertje van hun DC.

Opvallend veel nieuwsbrieven luiden een oude DC uit en verwelkomen een nieuwe (inmiddels al bijna oude bekende). Bijna alle nieuwsbrieven ook, besteden aandacht aan het jaar van de IJsvogel (zie ook stukje homepage).

E-mailadressen

In dit jachtige elektronica-tijdperk krijgen we steeds meer mogelijkheden om digitaal met de waarnemers te communiceren. Zo is het vaak al mogelijk om DC-nieuwsbrieven in PDF naar u toe te sturen, ware het niet dat we van

de meeste leden geen e-mailadres hebben. Vandaar deze oproep: stuur uw e-mailadres naar mailadres@SOVON.nl en wij sturen u voortaan de PDF-versie van uw DC-nieuwsbrief. Type in het onderwerp een ster (*) gevolgd door uw PID-code (bijvoorbeeld *DZTROO)

De voordelen liggen voor de hand: snel, spaart bomen en ook uw rug doordat u minder oud papier hoeft te sjouwen!

Nieuws van het BSP

De lijst met contactpersonen kent geen vacatures meer; na lange tijd één of enkele vacatures gehad te hebben is nu ook de laatste lege plaats opgevuld, goed nieuws dus! In het district West-Brabant (D15) is de nieuwe contactpersoon Martin van Leest. Martin, heel veel plezier! Post voor hem en voor de overige contactpersonen kan worden gestuurd naar het SOVON-kantoor (Antwoordnummer 2505, 6573 ZX, Beek-Ubbergen).