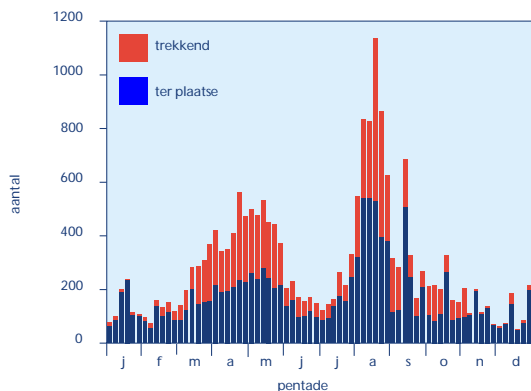


Een (Ooie-)vaarwel

Zoals gemeld in de vorige SOVON-Nieuws is de Ooievaar sinds 1 januari 2004 geen onderdeel meer van het Bijzondere Soorten Project niet-broedvogels (BSP). De laatste jaren werden waarnemingen steeds minder doorgegeven omdat de soort plaatselijk het gehele jaar algemeen is en het "toch geen wilde vogels" zijn. Een mooi moment dus om een balans op te maken.

Foto: Ran Schols



Figuur 1. Seizoenspatroon van Ooievaar in 1989-2003. Weergegeven is het aantal vogels per maand-pentade (vijfdaagse periode).

Historie

In 1969 was het aantal broedende Ooievaars in Nederland sterk afgenomen en startte Vogelbescherming Nederland met behulp van speciale ooievaarsstations een herintroductieprogramma. Doel was het herstel en behoud van een levensvatbare en zelfstandige populatie, met alle kenmerken van de wilde soort. Na een langzame start gingen steeds meer 'projectvogels' in en rondom de ooievaarsstations broeden, wat vooral in de jaren tachtig duidelijk werd (vgl. figuur 5). In de 15 BSP-jaren is het aantal broedparen vervijfvoudigd en is inmiddels het niveau van een eeuw geleden bijna bereikt (c. 500 paren in 1913). Vrijwel alle huidige Nederlandse broedvogels zijn (nakomelingen van) vogels van het ooievaarsproject, waarvan de overgrote meerderheid (c. 85%) herkenbaar is aan een metalen ring van het Vogeltrekstation. Af en toe komen ook Ooievaars van elders tot broeden.

Materiaal

Het BSP-bestand omvat ruim 8000 waarnemingen (21.000 vogels) uit de periode 1989-2003. Daarvan heeft 40% betrekking op overvliegende dieren (8500 vogels). Vooral over 2003 zullen nog niet alle waarnemingen zijn ingestuurd.

Seizoenspatroon

Ooievaars worden het gehele jaar in ons land gezien (figuur 1). Tussen november en februari zijn dat vooral de projectvogels, die door bijvoeding in de buurt van de ooievaars-

stations blijven. Op grond van BSP-materiaal gaat het jaarlijks om 130-180 individuen, ongeveer een derde van de bijna 500 vogels die in januari 2002-2004 rondom de stations overwinterden (tellingen Werkgroep Ooievaarstelling). Af en toe worden daarbij zelfs groepen van meer dan 50 individuen gezien. Vanaf maart neemt het aantal waarnemingen duidelijk toe doordat broedvogels terugkeren uit Zuid-Europa en Afrika. Ongeveer de helft van de waarnemingen heeft nu betrekking op overtrekkende vogels (medianedatum in 1989-2002 23 april, variatie per jaar 14 april - 13 mei). Een dubbele voorjaarspiek (aankomst van eigen broedvogels en doortrek van oostelijke vogels), zoals gemeld bij een eerdere bewerking van losse waarnemingen (D.A. Jonkers in Vogeljaar, 1981) komt uit het BSP niet naar voren. In juni en begin juli verblijven de vogels nabij de broedplaatsen en is het aantal meldingen van niet-broedvogels nauwelijks groter dan in de winter. In de tweede helft van juli verlaten de jongen het nest en zwerven ze samen met hun ouders rond in de omgeving. De piek in augustus wordt, blijkens het hoge aandeel overvliegende vogels, deels gevoed door trekkers. Bovendien vormen de eigen broedvogels in de nazomer opvallende groepen (figuur 2); waarnemers zijn geneigd juist dergelijke groepen aan het BSP door te geven. Voorbeelden hiervan zijn 130 Ooievaars op 16 augustus 1999 bij Hardenberg, 154 op 7 augustus 2002 nabij ooievaarsstation De Lokkerij bij Meppel en (mogelijk dezelfde) 130 op 11 augustus 2002

BSP Contactpersonen

Bob Woets uit Wieringerwerf heeft aangegeven contactpersoon te willen worden voor het District Noord-Holland-Noord (District 1). Bob, hartelijk welkom en veel plezier in je district!

GEZOCHT: Op dit moment is er in één district geen contactpersoon actief. Voor de Veluwe (District 11) zijn we op zoek naar iemand die de waarnemingen zou willen controleren en die het regionale aanspreekpunt van het project zou willen zijn. Lijkt dit je wat, neem dan contact op met Arjan Boele (arjan.boele@sovon.nl, 024-6848111).

bij Kampen. De wegtrek van deze groepen vindt hoofdzakelijk plaats in augustus en september, met een uitloop tot in oktober (mediane datum in 1989-2002 21 augustus, variatie per jaar 16 augustus - 11 september). Uit ringonderzoek is gebleken dat vrijwel alle in Nederland geboren Ooievaars tegenwoordig via de westelijke trekroute naar Spanje of naar Afrika trekken, en niet -zoals voorheen- dat vogels uit de noordoostelijke helft van het land de oostelijke trekroute via de Bosporus gebruiken.

Seizoenspatroon vroeger en nu

Er bestaan opvallende verschillen tussen het seizoenspatroon in de 'Atlas van de Nederlandse Vogels' (1978-83) en het BSP (1989-2003). Zo ontbrak een duidelijke najaarspiek tijdens de atlasperiode (figuur 3) en was er nog geen echte winterpopulatie. Bovendien stamden relatief veel meldingen uit het noordoosten van het land (april-september), waarschijnlijk (deels) vogels uit Noord-Duitsland. De populatie is daar tussen 1980 en 1995 afgenomen van c. 800 naar minder dan 600 paren, waarbij de sterkste achteruitgang plaatsvond in het grensgebied met Nederland. Noord-Duitse broedvogels, die normaliter de oostelijke trekroute volgen, kunnen in het voorjaar 'doorschieten' tot in Noordoost-Nederland; nog niet broedende vogels kunnen tijdens hun omzwervingen in

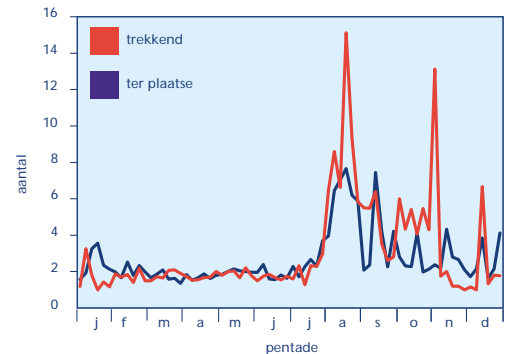
Nederland belanden, net als uitgevlogen jongen. Dat Duitse vogels ons land aandoen, blijkt ook uit aflezingen bij De Lokkerij in voor- en najaar.

Verspreiding

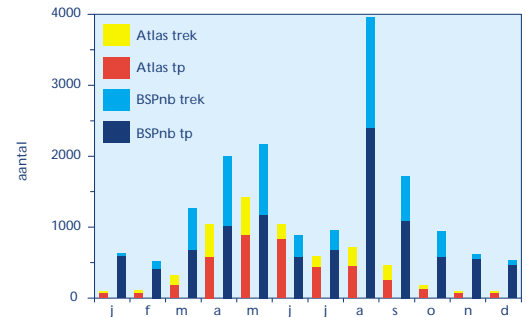
De verspreiding in het begin (1989-92) en het eind van de BSP-periode (2000-02) laat nogal grote verschillen zien (figuur 5). In de eerste periode kwamen waarnemingen uit het gehele land binnen met concentraties in de wijde omgeving van de ooievaarsstations Het Liesveld, Groot-Ammers en De Lokkerij, waar steevast ook de grootste groepen werden geteld. Verder werd de soort veel gemeld uit Noord- en Zuid-Holland en langs de IJssel. In recente jaren zijn deels dezelfde concentraties herkenbaar, maar worden bijvoorbeeld meer vogels gezien in de omgeving van de Oostvaardersplassen. In het noorden van het land, en ook in delen van Noord- en Zuid-Holland lijkt de verspreiding tegenwoordig veel ijler. Dit verschil blijkt vooral in de voorjaarswaarnemingen te zitten. Omdat tegelijkertijd de eigen broedpopulatie ook in deze regio's sterk is toegenomen, zal dit vrijwel zeker een waarnemers-effect zijn. Uit regionale websites (www.lauwersmeer.com, www.avifaunagroningen.nl) blijkt immers dat Ooievaars ook in het noorden van het land nog vaak worden gezien, maar kennelijk dus niet meer worden doorgegeven aan het BSP.

Aantalsontwikkeling

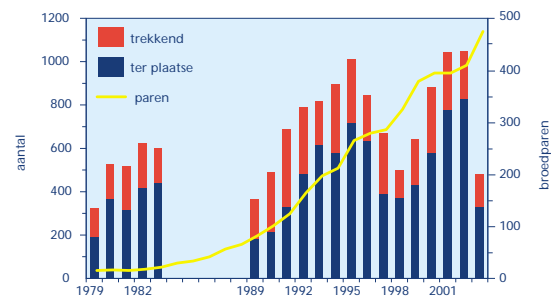
De sterke groei van de broedpopulatie in 1979-2003 komt slecht naar voren in het aantal niet-broedvogels (figuur 4). Tijdens het veldwerk voor de winter- en trekvogelAtlas werden vermoedelijk vrijwel alle waarnemingen van deze (toen nog) aansprekende soort doorgegeven. Dat is tegenwoordig niet meer het geval. De groei van de populatie op grond van BSP-gegevens in 1989-2002 (aantallen 2003 nog onvolledig), van een kleine 500 naar c. 1000 individuen per jaar blijft achter bij de vervijfvoudiging van de Nederlandse broedpopulatie in deze jaren. Dankzij de inspanningen van de Werkgroep Ooievaarstelling worden jaarlijks alle broedgevallen in beeld gebracht en bovendien wordt het aantal uitgevlogen jongen geteld. Hiermee is eenvoudig de Nederlandse 'nazomerpopulatie' te berekenen. Ook hieruit blijkt dat de BSP-aantallen in juli-oktober duidelijk lager liggen dan de nazomerpopulatie. De groei van het aantal in het BSP volgt echter wel de groei van de nazomerpopulatie zoals die rondom de ooievaarsstations wordt geteld (figuur 6), alleen zijn de aantallen dus



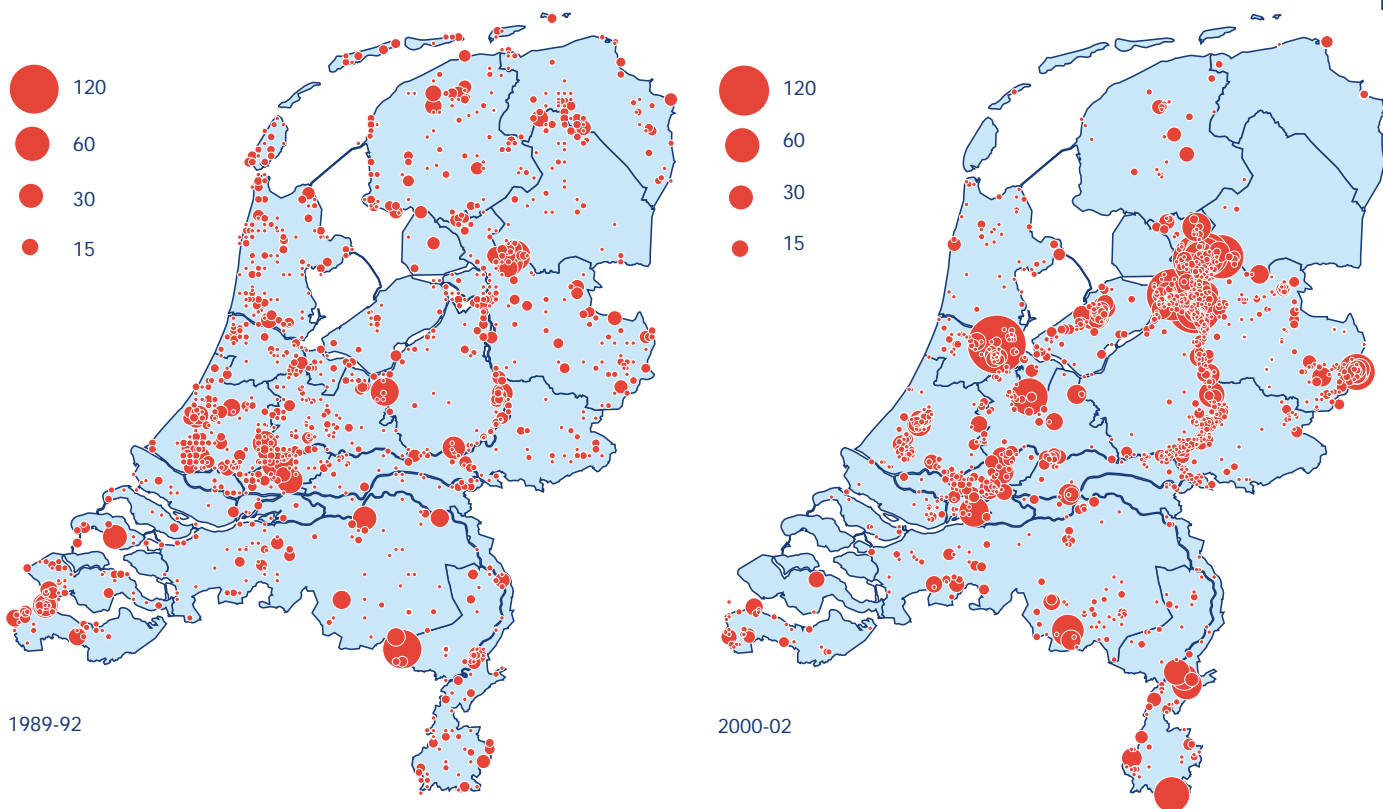
Figuur 2. Gemiddelde groepsmaat per maandpentade (vijfdaagse periode).



Figuur 3. Seizoenspatroon van Ooievaar in de periode van de Atlas van de Nederlandse Vogels (1979-83) en ten tijde van het BSP (1989-2003). Weergegeven is het aantal vogels per maand.



Figuur 4. Aantalsontwikkeling van Ooievaar met daarin de aantallen die gemeld werden in de periode van de Atlas van de Nederlandse Vogels (1979-83) en in het BSP (1989-2003, data van 2003 nog onvolledig). Ter vergelijking is ook het aantal broedparen opgenomen.



Figuur 5. Verspreiding van Ooievaar in 1989-92 en 2000-02

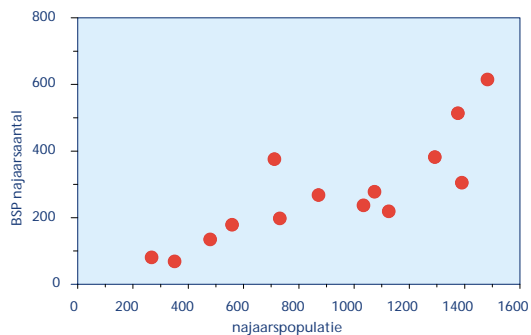
op een beduidend lager niveau in het BSP. Gemiddeld wordt 30% van de najaarspopulatie gemeld via het BSP-project (uitersten in 1989-2002 19% in 1998 en 53% in 1994).

Tot slot

Het aantal gemelde Ooievaarders blijft sinds 1996 steeds verder achter bij de aantallen die in Nederland aanwezig zijn. De animo om waarnemingen in te sturen lijkt bovendien niet alleen landelijk, maar vooral ook regionaal afgenomen. Die ontwikkeling is verklaarbaar nu er zoveel manieren zijn om waarnemingen 'publiek' te maken, maar wel jammer omdat al die losse waarnemingen op waarnemings-sites zich slecht lenen om er landelijke uitwerkingen en analyses mee uit te voeren. Mede gezien de werkzaamheden van de Werkgroep Ooievaarstelling, waren er nog weinig redenen de soort op dit moment op de BSP-lijst te handhaven. Ruigpootbuizerd en Bonte Kraai, twee soorten die tegenwoordig juist minder worden gezien, komen ervoor in de plaats.

Met dank aan Wim van Nee en Annemieke Enters van de Werkgroep Ooievaarstelling voor aanvullende informatie over broedgevallen, uitgevlogen jongen en ringmeldingen.

Arjan Boele & Erik van Winden



Figuur 6. Najaarspopulatie van Ooievaar (aantal broedvogels en uitgevlogen jongen, Werkgroep Ooievaarstelling) in relatie tot het BSP-najaarsaantal van juli tot en met oktober.