

Eerste resultaten binnenlandse steltloperstellingen

In de telweekenden van oktober en november leverden veel tellers een extra inspanning door niet alleen ganzen en zwanen te tellen, maar tevens steltlopers. Hierbij maakte de telling in oktober onderdeel uit van de internationale Goudpleviertelling van de Wader Study Group.

Ruim de helft van de telgebieden is inmiddels binnen, zowel van de vaste monitoringgebieden als van de extra onderzochte terreinen, overwegend agrarisch gebied. De resultaten zijn vergeleken met wat er in 1996 en 2003 aan steltlopers zat. Van de drie kernsoorten – Kievit, Goudplevier en Wulp – staat in figuur 1 procentsgewijs weergegeven hoeveel er geteld zijn ten opzichte van 1996. Het aantal Kieviten lag in oktober 2008 15% lager dan in oktober 1996, toen er bijna 900.000 geteld werden. Het was echter veel hoger dan in oktober 2003, toen het extreem droog was (amper 410.000). Het aantal in november lijkt wat hoger uit te pakken dan tijdens beide voorgaande tellingen. November 1996 herbergde Nederland zo'n 690.000 Kieviten. Op basis van de eerste resultaten zou 2008 kunnen uitkomen op ruim 800.000. Echter, dat hangt natuurlijk allemaal af van de resultaten die nog ingediend moeten worden.

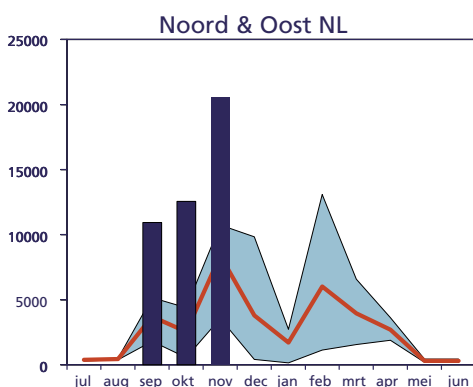
Qua Goudplevieren was het in oktober 2008 al even mager als in 2003. Toen werden een kleine 180.000 Goudplevieren geteld en die kant gaat het ook nu weer op. In november lag het aantal ongeveer eenderde hoger dan in oktober, waarmee het totaal ergens rond de 230.000 uit lijkt te komen, overeenkomstig 1996 en 2003. Het aantal Wulpen in beide maanden komt misschien een kwart hoger uit dan tijdens beide voorgaande tellingen. Ter herinnering: in oktober en november 1996 ging het om 75.000-79.000 Wulpen.

De algemene indruk van veel tellers in 2008 was: een magere telling. Dat is vooral gebaseerd op de ervaringen van de extra tellingen in het agrarische gebied. In 1996 zat in beide maanden bijna 80% van de Goudplevieren en ruim 75% van de Kieviten in het reguliere agrarische gebied buiten de monitoringgebieden. Anno 2008 zit hier van beide soorten nog 'slechts' 55-65% en concentreren de vogels zich veel meer in de vaste monitoringgebieden, overwegend natte gebieden met aangrenzende graslanden (wetlands). De voorlopige aantallen Goudplevieren in

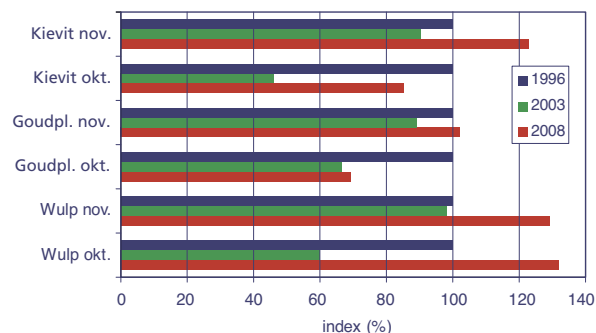
de monitoringgebieden in Noord-, Oost- en West-Nederland pakken dan ook hoog uit in vergelijking met de voorgaande seizoenen (figuur 2). De 'switch' van het reguliere agrarische gebied naar de wetlands sluit aan op de toename die beide soorten recent vertoonden in de monitoringgebieden.

Al met al betekent het voor de Goudplevier dat de totaalaantallen in beide maanden niet veel beter zijn dan die in 1996 en 2003, die vooral tegenvielen ten opzichte van tellingen in 1976 en 1978 (400.000 ex.). In 2003 bleek bij de internationale telling dat Goudplevieren in oktober vooral te vinden waren in Denemarken en Zuid-Zweden. In Denemarken ging het om zo'n 400.000, terwijl in Zuid-Zweden een recordaantal van 100.000 exemplaren van de 'Ljungpipare' werd geteld. Voorlopig zijn de eerste buitenlandse geluiden wisselend. In Groot-Brittannië leken de aantallen in oktober ongeveer gelijk aan die in 2003, terwijl de situatie in Noord-Duitsland mogelijk overeenkomt met die in Nederland. In Zuid-Zweden (140.000 ex.) is opnieuw een toename vastgesteld. In Denemarken is men voorlopig net zo druk met resultaten verzamelen als in Nederland.

Romke Kleefstra



Goudplevieren (10 oktober 2006). Foto: Hans Gebuis



Figuur 1. Vergelijking van de aantallen Kieviten, Goudplevieren en Wulpen in oktober en november 2003 en 2008 ten opzichte van tellingen in beide maanden in 1996 (voorlopige resultaten, stand 24 november 2008). De aantallen in 1996 zijn voor zowel oktober als november op 100 gesteld. Ter illustratie: bij de Kievit lag het aantal in november 2003 10% lager en in november 2008 ruim 20% hoger dan in november 1996.

Figuur 2. Voorlopige aantallen Goudplevieren in 2008/09 (balkjes) in monitoringgebieden in Noord-, Oost- en West-Nederland in vergelijking met de voorgaande seizoenen (minimale, maximale en gemiddelde aantallen).

