



Ransuil. Foto: Harvey van Diek

2008 het 25e BMP-jaar

In 2008 beleefde het Broedvogel Monitoring Project (BMP) zijn 25e verjaardag. In deze bijdrage wordt daarbij stilgestaan door de ontwikkelingen in die periode in grote lijnen te schetsen. De vergelijking van aantallen tussen 2007 en 2008 laat voor verreweg de meeste soorten geringe veranderingen zien. Een toename van meer dan 10% kwam tot uiting bij 16 soorten en een soortgelijke afname bij 15 soorten. In deze groepen voeren standvogels de boventoon.

2007 versus 2008

Door het procentuele verschil te berekenen tussen de landelijke indexen in 2007 en 2008, krijgen we per vogelsoort een beeld van hoe goed of slecht 2008 was ten opzichte van zijn voorganger.

Zoals gewoonlijk figureren drie erratisch optredende vogelsoorten weer in de lijst van sterkste stijgers (geen dalers dit keer): Kwartel, Sijs en Kruisbek. Alleen bij de Kwartel was de fluctuatie substantieel; hij bereikte één van de hoogste indexwaarden ooit (238).

In de categorie toegenomen van 2007 op 2008 staan vijf soorten die op de lange termijn juist afnemen: Braamsluiper, Tuinfluiter, Grauwe Vliegenvanger, Staartmees en Ringmus. Ze halen in 2008 10-62% hogere waarden. Misschien zijn dit de eerste tekenen van een kentering in de trend? Voor Grauwe Gans, Groene en Grote Bonte Specht past de toename in 2008 in de ontwikkeling op de lange termijn, terwijl het bij de Glanskop, Zwarte Mees en Appelvink veeleer om jaarlijkse fluctuaties gaat, die ditmaal positief uitvallen. Ruim de helft van de toenemende soorten zijn standvogels, de overige soorten zijn gelijkelijk verdeeld over Afrika-trekkers en korteaftandtrekkers.

Vijf soorten die op de lange termijn afnemen, doen er in 2008 nog een schepje bovenop. Patrijs, Koekoek, Ransuil (wie hoort nog piepende jongen!), Ekster en Kleine Barmsijs (zijn ze er nog?) laten verliezen zien van 11-31%. Patrijs, Ransuil en Kleine Barmsijs zitten in 2008 op een niveau dat nog niet eenderde bedraagt van dat in 1990. De al jarenlang toenemende Putter en Sprinkhaanzanger kenden een matige score in 2008. Dergelijke inzinkingen zijn beide soorten al eerder te beurt gevallen, maar lijkt ze op de lange duur niet te deren. Jaareffecten en fluctuaties zijn ook in het spel bij acht andere in 2008 teruggevallen soorten. Hiertoe behoren Bosuil, Zwarte Specht, Nachtegaal, Kleine Karekiet en Goudvink, die op de lange termijn een stabiele trend met geringe jaarlijkse schommelingen kennen. Bij Kuifmees, Groenling en Rietgors gaat het eveneens om schommelingen, maar dan bij soorten die op de lange termijn een matige afname vertonen (Kuifmees) of juist toename (Groenling, Rietgors). Ook

bij deze soorten kan het zomaar zijn dat dit de eerste tekenen zijn van een nieuwe, in dit geval negatieve, ontwikkeling. Negen van 15 in 2008 teruggevallen soorten zijn standvogels. Afrika-trekkers (4) en korteaftandtrekkers zijn ook hier in de minderheid.

All time low or high

Elk jaar zijn er soorten die dan hun laagste of hoogste indexwaarden ooit halen. In 2008 gaat het in beide gevallen om tien soorten. Meestal bereikt een soort het zenit als gevolg van een jarenlange opwaartse trend, zoals het geval is bij Dodaars, Grauwe Gans, Nijlgans, Krakeend, Groene en Grote Bonte Specht, Zanglijster, Boomklever en Boomkruiper. Bij Rietzanger en Bonte Vliegenvanger is de topscore in 2008 meer een korte-termijneffect, samenhangend met bijvoorbeeld een goede reproductie in 2007 en/of goede overleving (gunstige situatie in de wintergebieden).

Scholekster, Kievit, Wulp en Veldleeuwerik bereiken in 2008 de bodem van hun indexreeks. De meeste andere weidevogels zitten hier dicht bij in de buurt. Ook twee Afrika-trekkers, Zomertortel en Koekoek, zien in 2008 hun indexwaarden verder zakken tot een dieptepunt (index 30 en 71 punten; 1990=100). Bij twee soorten met lage indexen in 2008, Grote Lijster (68) en Ekster (58), gaat het om een herhaling van zetten. De lijster bereikte eerder minima in 1986, 2002 en 2008, naast maxima in 1984, 1996 en 2004. De stand van de Ekster was vrij stabiel in 1984-90, daalde toen met eenderde tot in 1998, bleef vervolgens vrij stabiel tot 2006 om daarna weer terug te vallen

Voorspellen?

Hoe zou het met onze algemene broedvogels over 25 jaar gesteld zijn? Voorspellen is vaak niet meer dan het doortrekken van de huidige trend. Dat kan iedereen zelf doen. Terugkijkend is de toename of het herstel van soorten als Kuifeend, Kwartel, Groene Specht, Roodborstapuit en Blauwborst vrij onverwacht geweest, evenals de afname van Boomvalk, Ransuil, Witte Kwikstaart, Fitis, Fluiter, Ekster, Spreeuw en Huismus.

(vervolg op pagina 5)

Een kwart eeuw BMP

We vinden het nu heel gewoon dat we goed op de hoogte zijn van de aantalsontwikkeling van vrijwel al onze broedvogels. Dat was 25 jaar geleden in 1984, het startjaar van het BMP, wel anders. Toentertijd was er amper iets bekend over toe- of afname van algemene soorten. Kwantitatieve gegevens waren schaars, vaak regionaal getint en door gebruik van verschillende methoden moeilijk vergelijkbaar. De start van het BMP heeft hierin verandering gebracht. Thans worden jaarlijks 1000-1500 proefvlakken geïnventariseerd en in grote lijnen wordt overal op dezelfde manier geteld. Niet dat we het BMP nu heilig moeten verklaren, want er valt nog wel wat te verbeteren. Zo blijkt het monitoren van soorten een stedelijk gebied een probleem, reden waarom een alternatieve methode (MUS) in het leven is geroepen. Ook in regulier agrarisch gebied wordt geëxperimenteerd met alternatieve methoden. Het neemt niet weg dat het destijds gestelde doel voor het BMP ruimschoots gehaald is.

Dankzij de jaarlijkse bijdrage van honderden tellers, die het vaak stug volhouden (55 BMP-gebieden zijn sinds 1984 jaarlijks geïnventariseerd!), kunnen we thans van ruim 100 algemene en schaarse vogelsoorten de landelijke aantalsontwikkeling in beeld brengen.

Over de periode 1984-2008 vallen 44 vogelsoorten in de trendklasse matige tot sterke toename, 34 in matige tot sterke afname en 24 in de klasse stabiel. Het aantalsverloop van enkele van de grootste winnaars en verliezers is in grafieken gezet en dat is ook gedaan met enkele kenmerkend stabiele soorten.

Winnaars

Nijlgans en Krakeend zijn twee van de tien watervogelsoorten die tot de winnaars gerekend kunnen worden. Daartoe behoren ook Dodaars (enigszins onverwacht), Fuut, Knobbelzwaan, Kuifeend en Meerkoet. Andere winnaars zijn Buizerd, Kwartel, Zwarte Kraai en Putter. Bosvogels zijn ruim vertegenwoordigd, met onder andere Grote en Kleine Bonte Specht, Zwartkop, Goudhaan, Boomkruiper, Boomklever, Vink en Appelvink. Zij profiteerden vooral van het uitgroeien van aangeplant bos. Verrassend genoeg scharen zich onder de winnaars ook vijf soorten, die op de Rode Lijst van bedreigde vogelsoorten uit 1985 stonden. Dat zijn Boomleeuwerik (herstel op heide), Blauwborst (uitbreiding in moeras), Rietzanger en Grasmus (herstel na Afrika-droogte) en Geelgors (herstel in NO- en Oost-Nederland). Wie had in 1984 de enorme toename en soms ook gebiedsuitbreiding van deze soorten kunnen voorspellen? De Roodborsttapuit (viel toen net buiten de Rode Lijst maar stond wel in de editie van 1994) valt ook in deze categorie. Hij kende een zware inzinking in de jaren zestig en tachtig, met daarna een opmerkelijk herstel, eerst op heide en in duinen, vervolgens ook in een deel van ook voorheen bewoonde cultuurland.

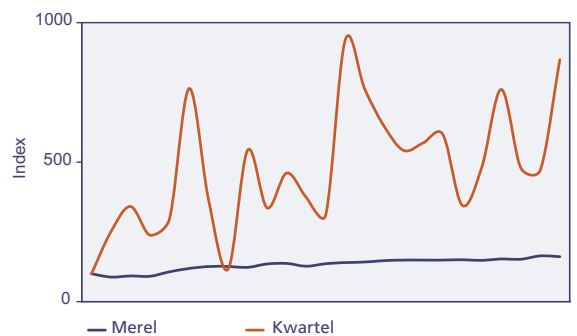
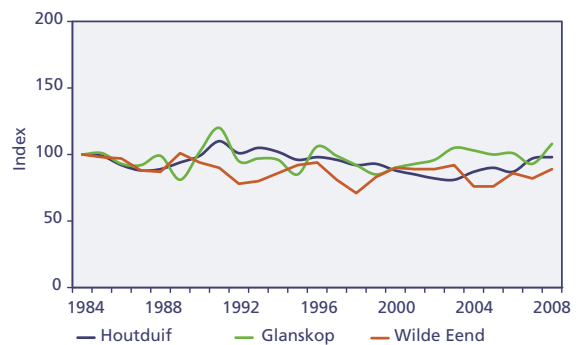
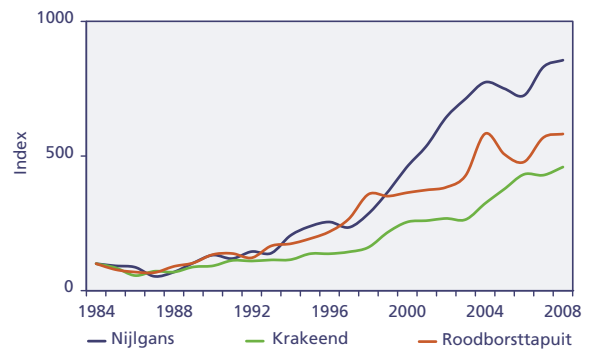
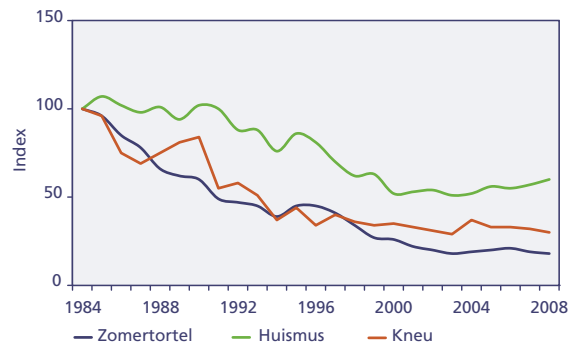
Verliezers

Weidevogels (12 soorten) en Afrika-trekkers (11 soorten) voeren de boventoon bij de verliezers. Alle steltlopers onder de weidevogels behoren hiertoe, evenals Zomertaling, Slobeend, Patrijs, Veldleeuwerik en Gele Kwikstaart. Ze hebben het zwaar te verduren in het verdrogende en zeer intensief gebruikte agrarische landschap. Vrijwel zeker ondervinden ook de zwaar verlieslijdende Witte Kwikstaart, Spreeuw, Ringmus en Kneu de negatieve gevolgen van agrarische intensivering. Bij de Afrika-trekkers zijn het vooral bos- en struweelbewoners die forse verliezen incasseerden, zoals Zomertortel, Koekoek, Spotvogel, Tuinfluiter, Fitis, Fluiter, Grauwe Vliegenvanger en Wielewaal (wie hoort ze nog?). Hoewel een deel van de oorzaken in de broedgebieden kan liggen, zullen negatieve factoren in Afrika en tijdens de trekweg een minstens zo belangrijke rol spelen. Vier soorten gebonden aan menselijke bebouwing en bedrijvigheid namen af met 40-60%: Turkse Tortel, Spreeuw, Ekster en Huismus. Voorts konden we in 1984 niet vermoeden dat er van de muizenetende Ransuil na 25 jaar nog maar eenderde van de populatie zou resten.

Stabiele en fluctuerende soorten

Echt stabiele vogelpopulaties bestaan niet, want er zijn altijd veranderingen. Statistisch bezien wordt echter ongeveer een kwart van de soorten als stabiel aangemerkt. Vertegenwoordigers van deze groep zijn bijvoorbeeld Houtduif, Wilde Eend, Bosuil, Heggenmus, Glanskop en Kauw. Soorten als Torenvalk, Gekraagde Roodstaart, Grote Lijster en Kleine Karekiet zijn allerminst stabiel, want ze kennen de nodige fluctuaties. Op de lange termijn is er echter geen duidelijke trend waarneembaar.

Twee extremen wat fluctuaties betreft zijn Merel en Kwartel. De Merel is landelijk de meest talrijke soort, en tevens een waarvan de aantallen van jaar op jaar het minst veranderen. De Kwartel is wat dat betreft de tegenhanger. De soort komt het ene jaar veel en het andere jaar nauwelijks naar ons land. Daar komt nog bij dat hij een goede kans loopt gemist te worden bij een BMP-telling, want voor deze soort moet je heel vroeg of juist laat op pad, en dan moet hij zich ook nog eens laten horen! Bovendien kan meespelen dat hoe meer Kwartels er zijn, des te frequenter ze roepen en omgekeerd. Dat leidt tot extra hoge pieken en diepe dalen.



Figuur 1. Aantalsverloop in het BMP van 1984 tot 2008 van kenmerkende vertegenwoordigers van toenemende, afnemende, stabiele en al dan niet fluctuerende soorten (1984=100).



Nijlganzen. Foto: Peter Eekelder

(vervolg van pagina 3)

De Zanglijster zakte in de eerste tien jaren diep weg, maar zit nu op een hoger niveau dan in 1984. Het tegenovergestelde is misschien wel het geval - de tijd zal het leren - bij de thans in aantal teruglopende Staartmees en Matkop. Voorspellen is koffiedik kijken, maar wie weet zijn we straks getuige van een toename en uitbreiding van bijvoorbeeld Houtsnip, Graspieper of Tuinfluiter, en een enorme terugval van Grote Bonte Specht, Roodborst en Zwartkop?

Een welgemeend woord van dank aan alle BMP'ers, nu en in het verleden, die het project zijn vorm en zeggingskracht gaven.

Arend van Dijk (SOVON)
& Calijn Plate (CBS)

Territoriumstippen-zetten!

Het merendeel van de BMP-tellers maakt gebruik van internet om hun broedvogelaantallen online door te geven. Deze mogelijkheid is thans uitgebreid met de optie om ook territoriumstippen te zetten. Door in te loggen en uw telformulier te openen, kunt u nu per soort op de kaart van uw proefvlak met de muis stippen zetten. Aantallen invullen hoeft dan niet meer. Bovendien kunt u de ingevulde kaarten zelf uitprinten of als bestand in een ander document plaatsen. Handig om een jaarverslag voor uzelf of anderen te maken! Het biedt tevens de mogelijkheid om de gegevens meer in detail, bijvoorbeeld op biotoopniveau, te analyseren. Deze optie is toegankelijk voor tellers (met recht op toegang) in bestaande BMP-proefvlakken. In nieuwe BMP-plots kan dat pas in het tweede jaar. In augustus zijn tellers met een email-adres op de hoogte gesteld, en daarbij ontvingen ze de Handleiding online invoer Territoriumstippen BMP en LSB-Z. Deze handleiding kunt u ook vinden op de SOVON-site: www.sovon.nl/Publicaties/Projectzaken/Handleiding.

De ontwikkeling en het testen van de optie stippen-zetten is uitgevoerd door SOVON-werknemers achter de schermen Yvonne Boesten en Gerard Troost. De enthousiaste reacties van tellers wijzen erop dat het stippen-zetten goed in elkaar zit. Wat let u om nu snel uw stippen van 2009 te zetten en kaartjes te produceren!

Nieuws uit het Nestkaartenproject

Onlangs hebben we een groot aantal historische nestgegevens aan het Nestkaartenbestand kunnen toevoegen. Van de Boerenzwaluw werden in de jaren negentig door Vogeltrekstation en Stichting Hirundo (o.a. Bennie van den Brink) veel broedgegevens verzameld in het kader van het internationale European Swallow Project, en nationale voorlopers daarvan. Het gaat om ruim 12.000 nesten uit de periode 1992-2004: een belangrijke referentieset voor de huidige gegevens! Zodoende kunnen langetermijntrends in o.a. legbegin en broedsucces gereconstrueerd worden. Dit is van wezenlijk belang om aantalsontwikkelingen van de Boerenzwaluw in Nederland te verklaren. Momenteel wordt gewerkt aan een beknopte uitwerking van de resultaten, die te zijner tijd aan alle deelnemers zal worden rondgestuurd. Met dank aan Vogelbescherming Nederland en NIOO.

Met Landschapsbeheer Nederland (LBN) hebben we een overeenkomst gesloten, waardoor we de gegevens van de vrijwillige weidevogelbeschermers ook voor landelijke analyses van broedsucces en legbegin kunnen gebruiken. Het gaat om bijna 300.000 nesten uit de periode 2000-08, met name van Kievit en Grutto, maar ook van andere broedvogels van agrarisch gebied. Dit is natuurlijk een prachtige aanvulling op ons bestand, en biedt voor de weidevogelbeschermers het voordeel dat er meer en betere analyses van hun gegevens zullen worden uitgevoerd. Vanzelfsprekend zal LBN de resultaten terugkoppelen met hun vrijwilligers.

In juli 2009 is de nieuwe versie van de Digitale Nestkaart verschenen. Belangrijkste aanpassing is dat het nu mogelijk is voor waarnemers/ringers om automatisch bestanden

met ringgegevens voor het Vogeltrekstation te maken ('POOT-export'). Dubbel invoeren van nest- en ringgegevens is dus niet langer nodig. Bovendien kunnen beide typen gegevens nu aan elkaar gekoppeld worden, hetgeen de analysemogelijkheden vergroot. Het programma is te downloaden via www.sovon.nl/default.asp?id=251.

Tenslotte willen we komende winter verspreid in het land een aantal instructiebijeenkomsten organiseren, speciaal gericht op het leren gebruiken van de Digitale Nestkaart. Daarnaast besteden we aandacht aan enkele methodische aspecten van het veldwerk, zodat dit zo veel mogelijk zonder verstoring wordt uitgevoerd en kwalitatief betere gegevens verzameld worden. Voorbeelden zijn het structureel uitvoeren van nacontroles (dus nestbezoek nadat de jongen zijn uitgevlogen) en verzamelen van biometrische gegevens. Hiermee willen we de kwaliteit van het broedbiologisch veldwerk optimaliseren, het gebruik van de Digitale Nestkaart stimuleren (ook ten behoeve van de analyse en rapportage van je eigen gegevens) en nieuwe waarnemers werven om deel te nemen aan het Nestkaartenproject. Ben je geïnteresseerd om deel te nemen, laat dat dan weten via info@nestkaart.nl

Chris van Turnhout & Jeroen Nienhuis

Boerenzwaluwen. Foto: Hans Gebuis

