

Weidevogels in de lift?



Kievit, 18 maart 2009.

Foto: Hans Gebuis

Al jaren laten boerenlandvogels een sterke achteruitgang zien. De nieuwste cijfers uit het weidevogelmeetnet wijzen in een andere richting. Gaat het om een tijdelijke opleving of een keerpunt, en geldt het voor alle soorten of slechts een deel?

Aantalsontwikkeling in het agrarisch gebied

Uit recente publicaties (o.a. de Vogelbalans 2012) blijkt dat sinds de jaren zestig ongeveer twee derde van de in het boerenland broedende vogels is verdwenen. Vertaald naar aantallen gaat het om 3,3 tot 5,7 miljoen broedparen. Discussie over de oorzaken voor die achteruitgang is er in feite niet meer; de intensivering in de landbouw is de grote boosdoener. Andere factoren, zoals predatie of verlies aan broedhabitat door bijv. stedelijke uitbreiding, vallen in het niet bij de veranderingen in het boerenland door de veranderde bedrijfsvoering, waarin maximalisatie van de productie een centrale rol speelt. Dit leidt niet alleen tot een zeer beperkte tijdspanne waarbinnen vogels nog kunnen broeden (steeds vroeger

maaien, wintergranen i.p.v. zomergranen, enzovoort), maar ook tot een afname in kwaliteit van de broedhabitat; vooral de diversiteit in structuur en vegetatiesamenstelling is sterk afgenomen. Het beheer binnen reservaten richt zich vooral op herstel van die diversiteit, terwijl het beheer in het boerenland vooral probeert om de rustperiode te verlengen waarbinnen vogels kunnen broeden en hun jongen op laten groeien.

Recente cijfers lijken te wijzen op een kentering. De aantalsontwikkeling van Scholekster, Kievit, Grutto en Tureluur is de laatste paar jaar stabiel of licht positief. Dit zien we ook bij andere soorten terug, wanneer we de gemiddelde jaarlijkse aantalsverandering over de laatste vijf en tien jaar, en sinds 1990, met elkaar vergelijken (figuur 1).

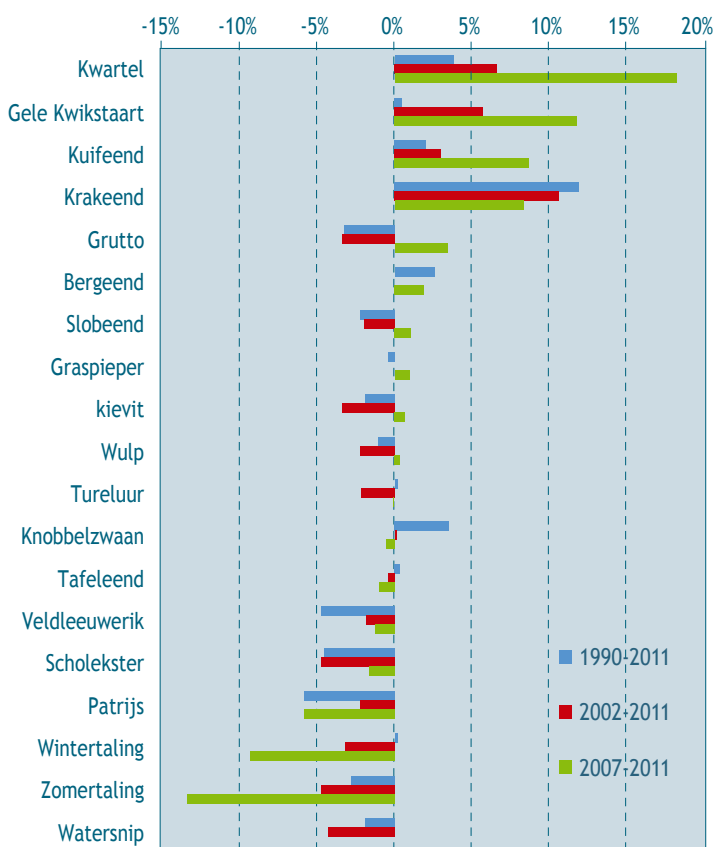
Bij veel soorten zien we dat de jaarlijkse aantalsverandering gerekend over de laatste vijf jaar positief is. Soorten als Kuifeend, Kwartel en Gele Kwikstaart nemen recent nog sterker toe dan ze al deden. Andere soorten

laten een omslag zien van afname naar toename, zoals Slobeend, Kievit, Grutto en Graspieper. Soorten als Scholekster en Veldleeuwerik gaan nu minder snel achteruit. Wintertaling en Zomertaling vertonen echter een omgekeerd beeld; zij gaan steeds sneller in aantal achteruit.

Het is nog te vroeg om te stellen dat we hier met een kentering te maken hebben. Op de langere termijn bekeken werden periodes met een sterke afname wel vaker afgewisseld met een meer stabiele periode, waarin de aantallen enigszins op en neer gingen. Tot nu toe werd zo'n periode steevast gevolgd door hernieuwde afname. Wat dat betreft bieden de huidige ontwikkelingen dus nog geen garantie voor de toekomst. Illustratief hiervoor is de vergelijking tussen het aantal Kieviten waargenomen vóór 1 mei in 2011 en 2012; dat aantal daalde met 18%. Op grond van die uitkomst lijkt het niet waarschijnlijk dat de positieve cijfers over de laatste vijf jaar vastgehouden zullen worden.

Als we de soorten uit figuur 1 indelen in een aantal groepen, blijkt dat de eenden een toename vertonen sinds 1990, zij het met fluctuaties (figuur 2a). Scholekster en Kievit, als vertegenwoordigers van de zogenaamde niet-kritische steltlopers, nemen echter af, net als kritische steltlopers en zangvogels. Kievit, Scholekster en zangvogels laten recent een opleving zien. Ze zijn minder gebonden aan vochtige graslanden dan de eenden en kritische steltlopers. Kortom, het zijn juist de soorten die als kenmerkend worden beschouwd voor onze weidegebieden die geen verbetering vertonen.

Vertaald naar landelijke aantallen zijn het vooral de veranderingen bij Scholekster en Kievit die het totaal aan broedparen bepalen (figuur 2b). Dat ligt in 2011 170.000 paren lager dan in 1990, maar 40.000 paren hoger dan in 2009. Op het totaal aan broedparen maken de eenden momenteel zo'n 10% uit, terwijl dat aan het begin van de jaren negentig jaren ongeveer 5% was. Die toename komt vooral op het conto van Kuifeend en Krakeend (+ 15.000 paren). Ondanks de recente opleving in het aantal zangvogels liggen de aantallen in 2011 toch nog ruim 60.000 paar lager dan in 1990. Al met al is het totaal aan broedparen van de in figuur 1 genoemde soorten in 2011 240.000 lager dan in 1990.



Figuur 1. Gemiddelde jaarlijkse aantalsverandering (%) van weidevogels in het agrarisch gebied sinds 1990, in de laatste tien jaar en de laatste vijf jaar. Soorten zijn gerangschikt op de aantalsontwikkeling in de laatste vijf jaar.

Regionale verschillen

Voor een aantal talrijke soorten (Slobeend, Kuifeend, Scholekster, Kievit, Grutto, Tureluur, Veldleeuwerik, Graspieper en Gele Kwikstaart) kunnen ook betrouwbare regionale trends worden berekend. Die regio's bestaan uit de zandgronden, de noordelijke en zuidelijke zeeleigebieden, de noordelijke en westelijke veengebieden en het rivierengebied.

De gemiddelde jaarlijkse afname voor deze negen soorten gecombineerd varieert sinds 1990 tussen de 0,9% en 2,2% (figuur 3). De grootste afname vond plaats in de noordelijke en westelijke veengebieden, de noordelijke zeeleigebieden en zandgronden. Over de laatste tien jaar gerekend is nog steeds sprake van een afname, maar deze is minder uitgesproken, terwijl over de laatste vijf jaar gerekend al deze regio's een (sterke) toename laten zien. Dit geldt vooral voor de noordelijke veengebieden met een toename van 5,7% jaarlijks. Hiervoor verantwoordelijk zijn vooral Gele Kwikstaart, Grutto, Kuifeend en Veldleeuwerik. De enige soort die hier afneemt is de Tureluur. In de noordelijke zeeleigebieden zijn het vooral Gele Kwikstaart, Tureluur, Grutto, Slobeend die hieraan bijdragen en neemt de Veldleeuwerik juist sterk af (-7%). De toename op de zandgronden is toe te schrijven aan Kuifeend en Gele Kwikstaart en in beperkte mate Graspieper. De overige soorten vertonen over alle perioden gerekend een afname. De toename in de westelijke veengebieden, tenslotte, is wederom te danken aan Gele Kwikstaart en in iets mindere mate Graspieper en Kuifeend. Opvallend is hier de afname van de Kievit.

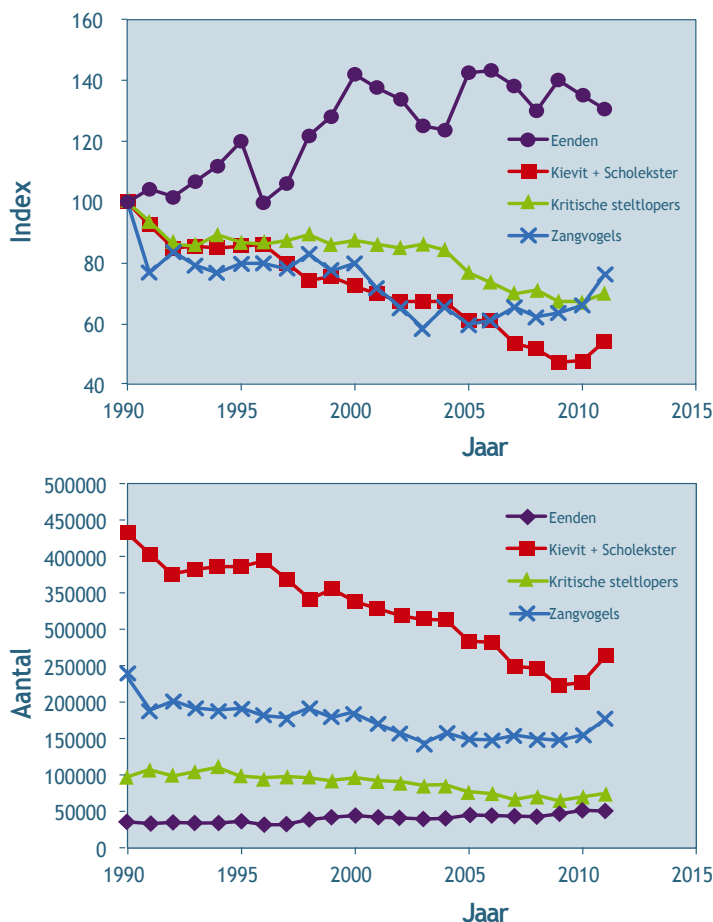
De twee overige regio's (rivierengebied en zuidelijke zeeleigebieden) vertonen een heel ander patroon. De gemiddelde jaarlijkse afname is het sterkst gerekend over de laatste tien jaar. Recent is die afname veel (rivierengebied) minder sterk geworden. Ondanks dat laat ook in deze regio's de Gele Kwikstaart een sterke toename zien.

We moeten ons goed blijven realiseren dat we hier te maken hebben met indexen en trends. De aantallen kunnen recent dus wel stabiel zijn of zelfs een toename laten zien, maar dan wel gebaseerd op een lager niveau (zie figuur 2b). De regionale trends laten zien dat de regio's die nu een toename vertonen al vanaf 1990 een achteruitgang kenden, terwijl de regio's die nu nog een afname kennen (en dan vooral de zuidelijke zeeleigebieden), tot 2000 redelijk stabiel waren. Het vergt nader onderzoek waarom zulke ontwikkelingen niet synchroon verlopen.

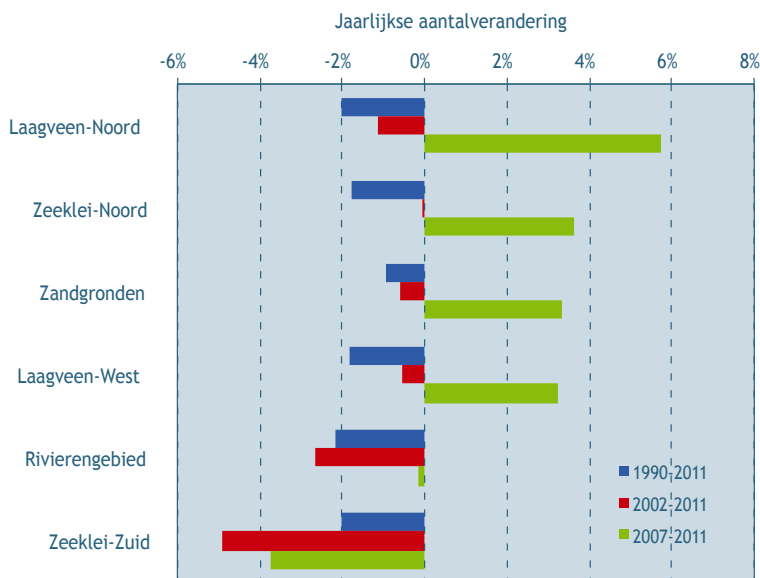
Hoe nu verder?

Ondanks lokale successen laten de resultaten uit het weidevogelmeetnet zien dat alle beschermings- en beheermaatregelen nog niet tot een wezenlijke verbetering van de stand van weidevogels hebben geleid. Steeds duidelijker wordt dat rigoureuze maatregelen noodzakelijk zijn. Al een aantal jaren wordt gepleit voor een gebiedsgerichte aanpak, waarbij op gebiedsniveau wordt gekeken naar waar het aan schort en wat daaraan gedaan kan/moet worden. Deze benadering is vertaald naar het concept 'kernegebieden'. Onder kernegebieden worden verstaan gebieden met een goede, duurzame weidevogelstand. 'Goed' wil zeggen een bepaalde minimale dichtheid aan weidevogels en 'duurzaam' dat die dichtheid in ieder geval wordt behouden. Aan welke kenmerken moeten deze gebieden voldoen? Dat is bepaald door de kenmerken van gebieden met een goede, duurzame gruttostand te vergelijken met gebieden die daar niet aan voldoen. Daaruit bleek dat zulke gebieden worden gekenmerkt door (a) een grote openheid van het landschap (minimaal 600 m vrij zicht), (b) een drooglegging (winterpeil onder maaiveld) in veengebieden van maximaal 25 cm, in klei-op-veengebieden 35 cm en in kleigebieden 50cm, (c) dat het kruidenrijke gras niet voor 15 juni wordt gemaaid, en (d) dat de afstand tot snelwegen minimaal 300 m bedraagt.

Over de minimaal vereiste oppervlakte van die gebieden bestaat nog



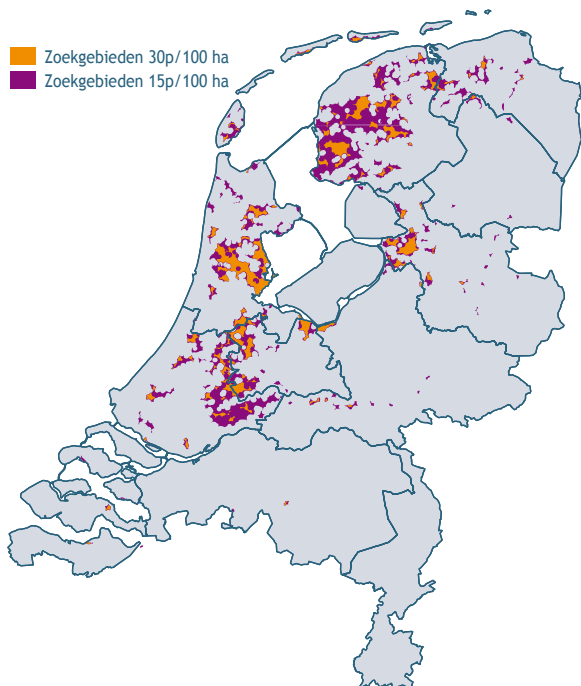
Figuur 2. Aantalsontwikkeling sinds 1990 van eenden, niet-kritische steltlopers (Scholekster en Kievit), kritische steltlopers en zangvogels op basis van indices (boven) en aantallen (onder).



Figuur 3. Gemiddelde jaarlijkse aantalsverandering (%) van weidevogels in verschillende regio's sinds 1990, in de laatste tien jaar en de laatste vijf jaar.

Grutto, 16 mei 2009.

Foto: Hans Gebuis



Figuur 4. Ligging van gruttozoekgebieden ten behoeve van het aanwijzen van kerngebieden. Hierbij is onderscheid gemaakt tussen zoekgebieden op basis van concentratiegebiedjes met 15 of 30 broedparen/100 ha.

discussie, maar als vuistregel lijkt een minimumomvang van 100 ha een goed uitgangspunt. Tel daarbij op de noodzakelijke openheid van het landschap van 600 m rondom dit gebied en dan kom je uit op een minimum van 450 ha. De gebieden liggen bij voorkeur in een weidevogellandschap. Dit bestaat uit kerngebieden die niet meer dan 2 km uit elkaar liggen, met daaromheen een buffer van 600 m open landschap. Op basis van deze uitgangspunten is een zogenaamde zoekgebiedenkaart gemaakt (figuur 4). Met deze kaart in de hand kan onderzocht worden welke gebieden het kansrijkst zijn, welke aanvullende maatregelen nog nodig zijn en welke afspraken daarvoor in het gebied gemaakt moeten worden.

Let wel, dit is slechts een vingeroefening voor de Grutto. Als we kijken welk deel van de populatie op basis van de huidige kennis over de verspreiding van de weidevogelsoorten binnen de zoekgebieden kan worden beschermd, blijkt slechts een zeer beperkt deel van die populaties van grutto-kerngebieden te profiteren (tabel 1). Het verdient daarom aanbeveling om vergelijkbare acties als voor de Grutto uit te voeren voor een aantal andere belangrijke soorten van het boerenland, waarbij we ons niet

moeten beperken tot de graslanden. Pas dan wordt het mogelijk een beleid te ontwikkelen dat zich niet richt op één soort, maar op de gemeenschap boerenlandvogels.

>sovon.nl/boerenlandvogels

● **Wolf Teunissen & Calijn Plate**

Zie voor verder informatie:

- Teunissen W.A., Schotman A.G.M., Bruinzeel L.W., ten Holt H., Oosterveld E.O., Sierdsema H. H., Wymenga E. & Melman Th.C.P. 2012. **Op naar kerngebieden voor weidevogels in Nederland. Werkdocument met randvoorwaarden en handreiking.** Alterra-rapport 2344, Wageningen-UR. Nijmegen, Sovon Vogelonderzoek Nederland, Sovon-rapport 2012/21, Altenburg & Wymenga ecologisch onderzoek, Feanwâlden, A&W-rapport 1799.
- Melman Th.C.P., Sierdsema H., Teunissen W.A., Wymenga E., Bruinzeel L.W. & Schotman A.G.M. 2012. **Beleid kerngebieden weidevogels vergt keuzen.** Landschap 2012 (4): 161-172.

Cursus MAS van start in Friesland

Tabel 1. Het aandeel van de broedpopulatie (%) van een aantal weidevogelsoorten die in potentie zouden kunnen profiteren van de ontwikkelingen binnen de gedefinieerde zoekgebieden.

	15+ gebieden	30+ gebieden
Grutto	57	30
Tureluur	34	14
Scholekster	26	9
Kievit	20	8
Veldleeuwerik	14	5
Graspieper	13	4
Slobeend	40	16
Kuifeend	15	5
Gele kwikstaart	3	1

Vogelaar in Fryslân? In maart gaat de nieuwe cursus voor het Meetnet Agrarische Soorten (MAS) van start. Het meetnet is enkele jaren geleden ontwikkeld voor Flevoland. Vanaf 2013 zal, in het kader van het Weidevogelmeetnet Friesland, ook een deel van het agrarisch gebied in Friesland volgens de methode van MAS geteld gaan worden. Deze methode is vrij eenvoudig, maar een goede basiskennis van de Nederlandse broedvogels is een vereiste. De gratis aangeboden cursus is bedoeld voor mensen die volgens de MAS-methode in Friesland willen gaan tellen, en bestaat uit 1 theorie-avond en 1 praktijkochtend. Tijdens de avondbijeenkomst worden doel en methode uitgelegd. Tijdens de praktijkochtend raakt u vertrouwd met het uitvoeren van de telling. Heeft u interesse? We nodigen iedereen van harte uit om deel te nemen aan deze cursus. De theorieavond wordt gegeven op twee locaties:

- maandag 25 maart 19:30 uur, Leeuwarden
- woensdag 27 maart 19:30 uur, Sneek

De praktijkles wordt gehouden op zaterdag 6 april, de locaties waren op het moment van schrijven nog niet bekend.

Meer informatie via Jelle Postma:
jelle.postma@sovon.nl of 024-7 410 452.
 Opgeven kan tot 20 maart.