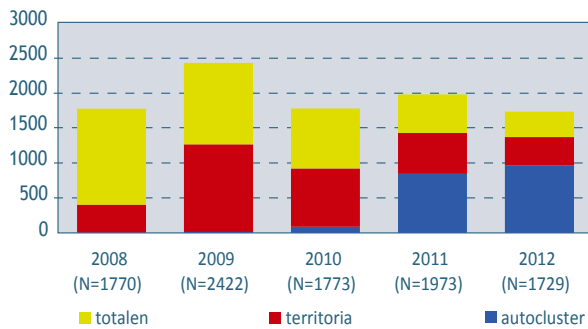




Goudhaantje.  
Foto: Ran Schols

# BMP-cijfers over de laatste tien jaar (2003-12): een wankel evenwicht voor onze broedvogels?

Het alweer 29 jaar bij de tijd zijnde Broedvogel Monitoring Project (BMP) beleeft spannende tijden: na de komst van Autocluster was de volgende schok het vertrek van de grote roerganger Arend van Dijk, die sinds 1984 de scepter zwaaide over het project. Terecht is daar in vorige nummers van Sovon-Nieuws al veel aandacht aan besteed (zodat u weet dat Arend zijn omvangrijke bijdrage in het veld nog lange tijd hoopt vol te houden). Ondertussen dendert het BMP gewoon door, dankzij de hulp van onder meer het CBS en u, gewaardeerde teller. In dit stuk werpen we een blik op de resultaten van 2012 en voorgaande jaren. Wie meer wil lezen over de gevolgen van de komst van Autocluster voor de BMP-trends kan terecht in Limosa, waarin onlangs een samenvattend artikel verscheen ([https://www.sovon.nl/sites/default/files/doc/Limosa\\_86-2\\_2013\\_94-102\\_VanDijk\\_etal.pdf](https://www.sovon.nl/sites/default/files/doc/Limosa_86-2_2013_94-102_VanDijk_etal.pdf)).



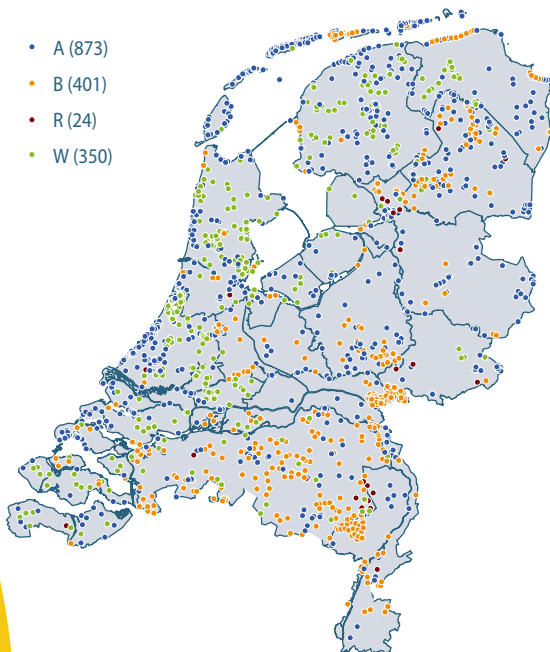
Figuur 1. Overzicht getelde BMP-proefvlakken in 2008-12, gesplitst in gebieden waar de gegevens zijn aangeleverd als totalen per soort, territorium-stippen of via Autocluster.

## Deelname

Tot nu toe zijn de gegevens binnen van 1729 telgebieden die in 2012 onderzocht werden. Hoewel er de komende tijd nog aanvullingen zullen opduiken, komt het totaal aantal getelde gebieden vermoedelijk iets lager uit dan in 2011. Het aantal via Autocluster aangeleverde gebieden steeg verder, van 843 in 2011 naar 965 in 2012. Het bevestigt dat het programma in een behoefte voorziet. Het aantal telgebieden waarvan de informatie op territoriumniveau wordt doorgegeven, is de afgelopen jaren aanzienlijk gegroeid (figuur 1, categorieën “territoria” en “autocluster” samen). Pas over enkele jaren kunnen we zeggen of de komst van Autocluster ook leidt tot een structureel hoger aantal getelde proefvlakken. Overigens: de forse telpiek in 2009 is deels te danken aan een grootschalige BMP-kartering in belangrijke weidevogelgebieden.

De verdeling van de proefvlakken over het land is heel behoorlijk, al zijn er wat zwakke plekken in delen van Groningen, Overijssel, Noord-Veluwe, de Achterhoek en Limburg (figuur 2). De duinstreek wordt van oudsher bijzonder goed geteld. Sommige regio's, zoals het Waddengebied en de zuidkust van Schouwen, werden in 2012 uitgebreid onderzocht in het kader van niet-jaarlijkse projecten. Voor een goede dekking van landelijk gebied en dunbevolkte streken zijn de diverse provinciale meetnetten van groot belang. Het leeuwendeel van de tellingen elders wordt uitgevoerd door vrijwilligers. Het belang van de jaarlijks actieve telgroepen in bijv. Meijndel, Berkheide, Solleveld, Nederweert, Bargerveen en de Gelderse Poort mag niet onderschat worden! Hier vinden we veel complete telreeksen, die onontbeerlijk zijn voor een goed functionerend BMP.

- A (873)
- B (401)
- R (24)
- W (350)



Figuur 2. Overzicht in 2012 onderzochte BMP-proefvlakken. De legenda geeft een aantal per type BMP-telling weer.

## BMP 2003-12: de resultaten

Hoe verging het de 102 ‘gewone’ broedvogelsoorten die we middels het BMP volgen in 2012 en de voorgaande jaren? Het eerste dat bij de tienjarige trends opvalt, is het evenwicht in positieve en negatieve aantalsontwikkelingen: bij ongeveer evenveel soorten zien we een toename of juist een afname (figuur 3). Dat de groep van soorten die ongeveer stabiel bleven relatief klein is, zegt iets over de dynamiek in onze avifauna!

### Sterke afname: 7 soorten

Zeven soorten deden het de afgelopen tien jaar ronduit beroerd: Patrijs, Scholekster, Zomertortel, Ransuil, Zwarte Mees, Ring-

mus en Kruisbek. De trekstrategieën van deze soorten zijn zeer divers: van uitgesproken standvogels (Patrijs) tot echte langeafstandstrekkingen (Zomertortel) en soorten met een sterk invasieve inslag (Kruisbek). Drie soorten broeden vooral in landelijk gebied (Scholekster vooral in open, Patrijs en Ringmus in meer besloten landschap), terwijl de Zomertortel hier veelal zijn voedsel zoekt. Zwarte Mees en Kruisbek zijn echte naaldhoutspecialisten.

Voor Patrijs, Zomertortel, Ringmus en Kruisbek is de vrije val kennelijk nog niet gestuit: in 2012 namen ze ook ten opzichte van het jaar ervoor fors verder af.

Putter, 22 november 2010,  
Zevenaar. Foto: Michel Geven



Scholekster en Ransuil vertoonden een lichte verdere afname, terwijl de Zwarte Mees het juist wat beter deed.

#### Matige afname: 32 soorten

In de afgelopen tien jaar namen 32 soorten matig in aantal af. Veruit de meeste nemen al af sinds 1990 of eerder, maar er zijn uitzonderingen. Dodaars, Waterral, Roodborst en Goudhaan vertonen over de hele periode gerekend een vooruitgang die kennelijk in de laatste jaren is omgeslagen.

Ruim een kwart van de matig afgenomen soorten broedt in weide- en akkerland, terwijl loof- en gemengd bos en zoetwatermoeras ieder een vijfde voor hun rekening nemen. Ook van kenmerkende soorten van naaldbos neemt een substantieel deel af, waaronder Sperwer, Goudhaan en Kuifmees.

Bij de voedselkeus valt op dat verschillende groepen oververtegenwoordigd zijn. Het gaat om soorten die veel zaden en plantendelen in water of modder vergaren (o.a. Wintertaling, Zomertaling en Slobeend), vis en kleine waterdieren consumeren, of het moeten hebben van bodembewonende insecten en andere ongewervelden (vooral soorten van open terrein als Kievit, Grutto en Wulp).

Door de perikelen in de Sahel zit bij veel vogelaars tussen de oren dat het gros van de in problemen verkerende broedvogels tot de langeafstandstrekking behoort. Dat beeld behoeft enige nuancering: slechts 2 van de 32 matig in aantal afgenomen soorten (Zomertaling en Grutto) overwinteren primair bezuiden de Sahara. Veel van de noordelijker overwinteraars hebben ongetwijfeld last gehad van de wat koudere winters van de laatste jaren.

De meeste soorten die sinds 2003 matig in aantal afnamen lieten van 2011 op 2012 een geringe verdere daling of stabili-

lisatie zien. Bij de 13 soorten die toenamen zijn verassend genoeg twee weidevogels van natte graslanden: Zomertaling en Slobeend. De komende jaren zullen uitwijzen of hier sprake is van een tijdelijke opleving. Ook enkele vaak op sneeuw en koude reagerende standvogels als Winterkoning, Heggemus, Goudhaan en Kuifmees deden het in 2012 wat beter, en dat ondanks het feit dat de winter van 2011/12 niet veel onderdeed voor de eraan voorafgaande.

#### Stabiel: 20 soorten

Zo'n 20 soorten – ruwweg een vijfde van het totaal - vertoonden tussen 2003 en 2012 een stabiele trend. Dit is soms een optelsom van tegengestelde regionale ontwikkelingen. Zo gaf de Havik in Hoog-Nederland terrein prijs, terwijl hij in het lage deel toenam.

Dertien stabiele soorten overwinteren in Europa en Noord-Afrika, de overige zeven vooral in Afrika bezuiden de Sahara. Tot die laatste groep behoren ook Wielewaal en Nachtegaal, die over een langere periode (gerekend vanaf 1990) wel degelijk afname vertoonden.

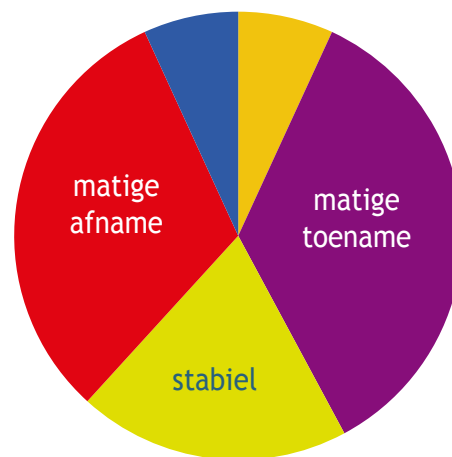
Slechts enkele soorten staan primair als zaadeters bekend. Een aanzienlijk groter deel leeft vooral van insecten en andere ongewervelden in bodem-, boom- en struiklaag.

Meer dan de helft van de stabiele soorten is te vinden in loof- en gemengd bos. Ook urbaan gebied is relatief goed vertegenwoordigd.

Ook bij stabiele soorten kunnen van jaar op jaar schommelingen optreden. Van 2011 op 2012 namen vijf soorten wat toe, terwijl er tien in aantal afnamen. Vijf in 2003-12 stabiele soorten vertoonden ook van 2011 op 2012 nauwelijks verschillen: Tafeleend, Nachtegaal, Merel, Braamsluiper en Ekster. Als we de trend op de langere termijn, vanaf 1990, in ogenschouw nemen, vertonen Nachtegaal, Braamsluiper en Ekster een matige afname en Merel een kleine toename. Als kampioen van de stabiele soorten blijft dan alleen de Tafeleend over. Bij de Merel zit nog een addertje onder het gras. De uitkomsten van het MUS-project in stedelijk gebied wijzen op een lichte afname. Door de schaarste aan BMP-

sterke  
afname

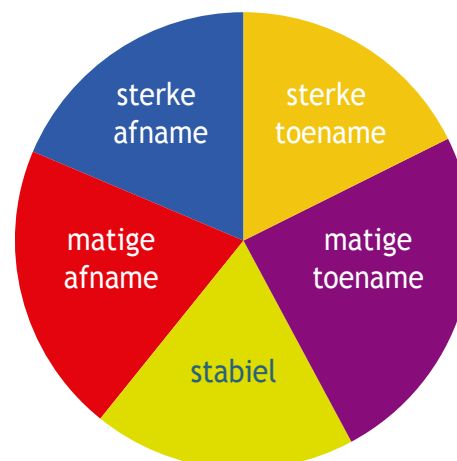
sterke  
toename



Figuur 3. BMP-trends van 102 soorten broedvogels in 2003-12.

sterke  
afname

sterke  
toename



Figuur 4. Ontwikkeling van 102 middels het BMP gemeten soorten broedvogels van 2011 op 2012.



Baltsvluchtje Grasmus, 2 mei 2011, Meers (Li). Foto: Ran Schols

## Atlas

### Link met nieuwe Broedvogelatlas

Een goed geteld BMP-proefvlak is een prima hulpmiddel voor een atlasteller; zowel voor de soortenlijst als bij het maken van aantalschattingen komt het goed van pas. Omgekeerd zal het BMP straks profiteren van de atlasresultaten; we kunnen dan immers de jaarlijkse BMP-resultaten afzetten tegen een nieuwe completere momentopname van onze broedvogelstand. Atlas en BMP zijn dus verre van concurrenten, maar versterken elkaar juist.

telgebieden in de stad bleef dit tot nu toe wellicht onderbelicht. De aanstaande integratie van de MUS-data in de BMP-indexen kan hier dus straks voor een betrouwbaarder beeld zorgen.

#### Matige toename: 36 soorten

Een substantieel deel van de reguliere Nederlandse broedvogels deed het de afgelopen jaren behoorlijk: met 36 soorten is dit de omvangrijkste groep in de periode 2003-12. Veruit de meeste soorten zitten al sinds 1990 in de lift. Houtduif en Fitis gaven echter na 1990 een afname te zien, die na 2003 weer lichtjes in positieve zin is omgebogen. Beide soorten zitten echter nog beduidend onder het niveau van 1990.

Veel soorten vinden we vooral in loof- en gemengd bos en in struweel.

Zeven soorten van weide- en akkergebieden doen het redelijk goed. Het betreft vooral soorten van meer besloten agrarisch gebied (o.a. Buizerd en Geelgors), alleen de Gele Kwikstaart bewoont open agrarisch gebied.

Bij het voedselspectrum springen de soorten eruit die veelal foerageren op insecten en andere ongewervelden in de struik- en boomlaag, en in wat mindere mate de

bodem, naast enkele zaadeters.

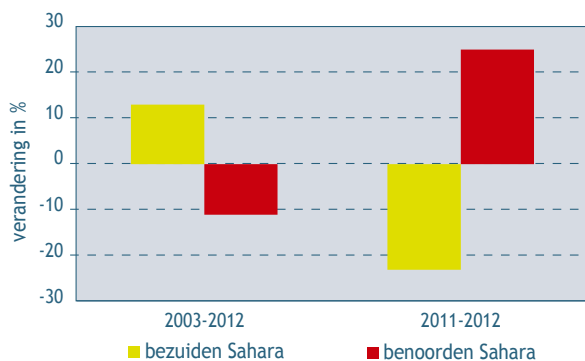
Opvallend genoeg deden liefst 12 van de 36 soorten met een redelijk positieve trend het in 2012 helemaal niet zo goed. Het gaat vrijwel uitsluitend om langeafstandstrekkingen, waarvan er vele (o.a. Rietzanger, Boerenzwaluw, Gele Kwikstaart en Sprinkhaanzanger) die het in 2011 opvallend goed verging en nu beduidend minder. Kwamen onze broedvogels in de Sahel na het broedseizoen 2010 aan in een behoorlijke natte en voedselrijke omgeving, na de broedtijd in 2011 was het er weer armoe troef met neerslagcijfers onder het langjarig gemiddelde.

#### Sterke toename: 7 soorten

De volgende soorten zaten in de periode 2003-12 sterk in de lift: Grauwe Gans, Krakeend, Kwartel, Halsbandparkiet, Roodborsttapuit, Grasmus en Putter. Van enkele soorten schommelen de aantallen van jaar op jaar sterk. De Kwartel is het schoolvoorbeeld van zo'n invasieve soort: de aantallen in 2012 kelderden fors ten opzichte van het zeer goede kwarteljaar 2011. De Grasmus nam over de hele linie toe, met echter een stevige val van 2011 op 2012, een gevolg van droogte in de Sahel.

Bij de Grauwe Gans blijft de trend onverminderd zeer positief, maar we zien wel een afvlakking van de groei in de oudere kerngebieden, zoals de Gelderse Poort. Het begin van een kentering?

## Ontwikkelingen voor lange en korte termijn: vergelijking 2003-12 en 2011-12



Figuur 5. Ontwikkeling per winterstrategie, periode 2003-12 (geel) en van 2011 op 2012 (rood).

Figuur 4 geeft een beeld van toe- en afname van BMP-soorten in 2012 ten opzichte van het eraan voorafgaande jaar. Net als bij de tienjarige vergelijking (figuur 3) bestaat er een redelijk evenwicht tussen toe- en afnames. Dat het aandeel van sterk toenemende soorten hoger uitvalt, is logisch. Grote jaarlijkse verschillen middelen immers vaak uit over een periode van tien jaar.

Over de laatste tien jaar bezien nemen soorten van weide & akker, naaldbos en kwelder meer af dan toe, terwijl kenmerkende soorten van loof- & gemengd bos en van struweel gemiddeld juist in de lift zitten. Wie alleen de cijfers van 2011 en 2012 vergelijkt, ziet dat laatste niet terug;

soorten van struweel en loofbos doen het nu wat minder, terwijl soorten van weide & akker het juist iets beter doen. Bij de trends per voedselbron valt op dat veel goed boerende soorten te vinden zijn onder de graseters en de insecteneters van de boom- en struiklaag. Van die positieve lange termijn-ontwikkeling aangaande insecteneters was bij de vergelijking 2010-11 niets terug te zien. De trend van de graseters bleef onverminderd positief. Consumenten van bodembewonende insecten en dergelijke vertonen op de lange termijn een afname en kenden van 2011 op 2012 een kleine opleving. Opvallend is verder de (weliswaar bescheiden) negatieve trend van vleeseters, zowel op de korte als op de lange termijn.

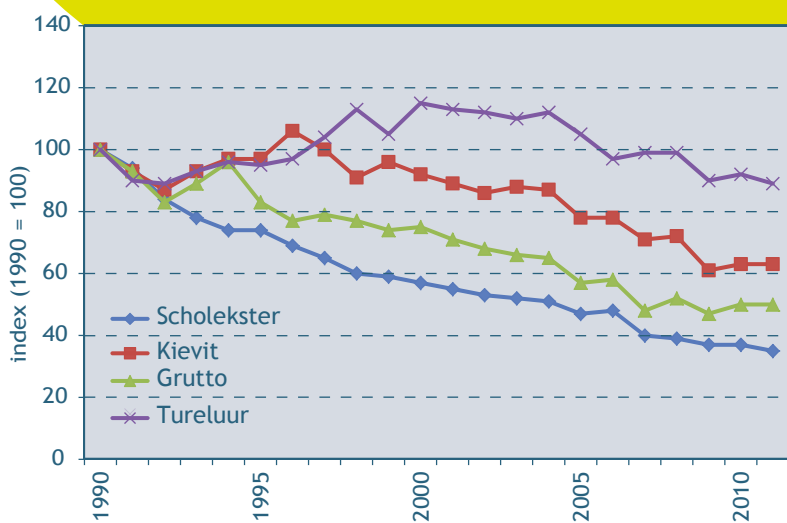
# Aanpassing weidevogelcijfers 2011

Onlangs berichtten we in de Weidevogelbalans en Sovon-Nieuws (2013/1) over een lichte opleving van de weidevogelstand in 2011.

Mét het voorbehoud dat het nog te vroeg was om te spreken van een kentering in de decennialange achteruitgang. We hebben geconstateerd dat in de verwerking van de data uit 2011 een fout is ontstaan. Deze fout is inmiddels gecorrigeerd. De correctie noopt tot een herziening van de indexen van Kievit, Grutto en Tureluur. Zie hiervoor de onderstaande figuur (voor de volledigheid is ook de trend van de Scholekster gepresenteerd). De Kievit en Grutto lijken zich in de laatste drie jaren wat te stabiliseren. De bijgestelde cijfers rechtvaardigen niet langer, in tegenstelling tot het eerder geschetste beeld, een vermoeden van licht herstel.

Later dit najaar presenteren we de cijfers tot en met 2012.

In onder andere Sovon-Nieuws zullen we verder ingaan op de weidevogeltrends. Sovon betreurt het ten zeerste dat deze fout in de cijfers is geslopen en heeft de procedures daarom verder aangescherpt.



Herziening van de indexen van Kievit, Grutto, Tureluur en de Scholekster.

Al met al valt op dat soorten van open habitats het gemiddeld genomen slechter vergaat dan soorten van meer besloten landschappen. Qua voedselbron moeten vooral soorten die leven van bodembewonende insecten en andere ongewervelden, bodemdieren van het getijdengebied en gewervelde landdieren op hun tellen passen. Duidelijk beter vergaat het de graseters, de consumenten van zoetwater-bodemdieren en de forse groep van broedvogels die het vooral moeten hebben van boom- en struikbewonende insecten.

Onze broedvogels houden er diverse overwinteringsstrategieën op na. Een belangrijk verschil is het al dan niet over de Sahara trekken. Bezien over de afgelopen tien jaren doen BMP-soorten die ten zuiden van die immense zandbak de winter doorbrengen het behoorlijk goed, terwijl de overwinteraars in Europa en mediterrane streken iets in de min zitten. De vergelijking tussen 2011 en 2012 toont een heel ander beeld: de Sahara-passanten krijgen een flinke tik, terwijl noordelijker overwin-

teraars het behoorlijk goed deden, ondanks de voorgaande frisse winter.

Veel Afrikaanse overwinteraars zijn bos- en struweelbewonende insectenetters. Bepalend voor de korte termijn-afname van deze soorten zijn waarschijnlijk niet zozeer de omstandigheden in onze bossen en struwelen, maar de mindere omstandigheden in het overwinteringsgebied. Ziedaar de link tussen ons voorjaarsconcert en de problemen in Afrika!

> [sovon.nl/bmp](http://sovon.nl/bmp)

● Jan-Willem Vergeer (Sovon)  
& Calijn Plate (CBS)

Roodkopkluwier, 14 juli 2013,  
Broeksterwâld-Bilebroek.

Foto: Remco Been

## Veertig jaar Sovon

In 2013 is Sovon vier decennia oud. Dat laten we niet onopgemerkt voorbijgaan. Op een vaste plek op de website wordt dit jaar regelmatig teruggekeken op deze periode.

Naast een schets van het tijdsbeeld passeren bijzondere gebeurtenissen de revue, krijgen de vogels van toen en nu aandacht en komt iemand aan het woord die over de betreffende tijd veel te melden heeft.

Lezers worden uitgenodigd om te reageren en/of oude foto's in te sturen.

Leuk voor wie de 'goede oude tijd' zelf heeft meegemaakt, of juist wat wil lezen over een onbekend tijdperk. Ga naar: [www.40jaarsovon.nl](http://www.40jaarsovon.nl).

Uiteraard zullen we ook op de Landelijke Dag stilstaan bij het julileum.

