

Slapend rijk: vier seizoenen slaapplaatstellingen leveren een schat aan informatie op

In de winter van 2009/10 ging het Meetnet Slaapplaatsen van start. Destijds waren de beschikbare slaapplaatsgegevens verouderd, regionaal of fragmentarisch.

Een landelijk overzicht, ondersteund door structurele jaarlijkse tellingen, bestond niet. Dat was precies waarin het meetnet probeerde te voorzien. Hoe staat het ervoor na vier seizoenen?

Ontstaan landelijk meetnet

In Nederland maken zo'n 80 soorten gebruik van gemeenschappelijke nachtelijke slaapplaatsen. Een compleet landelijk overzicht zou prachtig zijn, maar is voor veel algemene soorten (bijv. Ekster, Groenling) niet haalbaar. Een bruikbaar kader voor het starten van een landelijk meetnet bleek Natura 2000. Het tellen van de 56 Natura 2000-gebieden waar slaapplaatsen beschermd zijn betekende een mooie eerste stap. Het gaat om een selectie van 19 soorten: vooral ganzen en steltlopers, maar ook sterns, Kleine en Wilde Zwaan, Aalscholver, Grote Zilverreiger en Kraanvogel. Naast het vaststellen van de aantallen per gebied, de primaire doelstelling van het meetnet, vormt het completeren van de landelijke verspreidingsbeelden een belangrijk nevendoeel. Voor een aantal soorten, zoals Grote Zilverreiger en Grutto, zijn we al een eind op weg, omdat er ook buiten de Natura 2000-gebieden volop wordt geteld. Ondertussen breiden we de soortenlijst zoetjesaan uit, met soorten als Halsbandparkiet en zeer recent ook Lachstern.

Organisatie en veldwerk

Bij het Meetnet Slaapplaatsen concentreren de tellingen zich in de piekperiode(s) van een specifieke soort. Voor overwinterende ganzen zijn de tellingen enigszins verspreid over de winter (om regionale verschillen in piekperiodes te ondervangen), maar voor doortrekkende soorten als Grutto en Kemphaan juist samengebond binnen een korte periode in het voorjaar. Er is steeds een voorkeursdatum, maar uitwijken is mogelijk tot een week voor of na de teldatum. Het aantal georganiseerde tellingen per soort is beperkt, maar aanvullende tellingen buiten de telperiodes zijn gewenst, evenals slaapplaatstellingen van andere gemeenschappelijk slapende soorten. Ganzen worden 's ochtends tijdens het uitvliegen geteld (vanaf een uur voor zonsopkomst), de overige soorten lenen zich beter voor een telling in de avond-

schemer (uiterlijk vanaf een half uur voor zonsopgang).

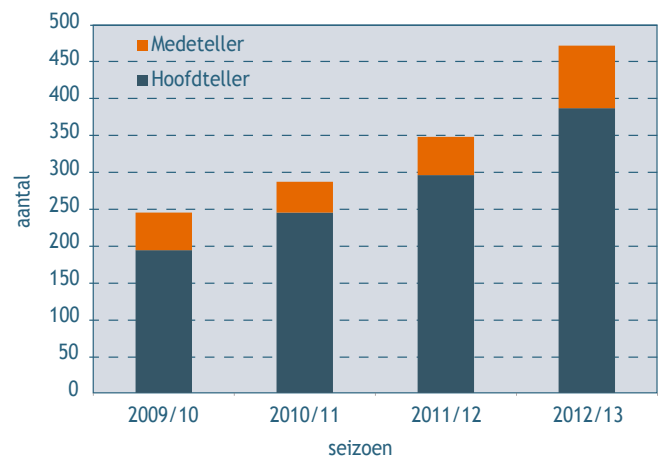
Een slaapplaatstelling neemt normaal gesproken hooguit 1,5 uur in beslag. Het zoeken naar slaapplaatsen kost meer tijd maar is een boeiende bezigheid: in de avondschemer slaaptrekkende vogels intekenen en dan met een combinatie van gebiedskennis, geduld en snel fietsen beloond worden met een concentratie aan vogels dicht opeen. In de vorig jaar vernieuwde Handleiding Sovon Watervogel- en Slaapplaatstellingen wordt de telmethode uitgebreid beschreven. Daarnaast zijn op de website van Sovon nog soortspecifieke telrichtlijnen te vinden (Vogelinfo/Soorten/Telrichtlijnen). Aanspreekpunt voor veldwerk zijn vier regionale coördinatoren.

Groeiend enthousiasme

Meteen bij de start van het meetnet in 2009/10 bleek er al veel animo te zijn voor slaapplaatstellingen. Alleen al aan de georganiseerde tellingen van 19 soorten deden zo'n 250 mensen mee, in de jaren erna gestaag oplopend tot 475 waarnemers (figuur 1). Ieder seizoen verwelkomen we zo'n 100 nieuwe waarnemers, maar vallen er ook 30-80 af. Tot nu toe deden in totaal 683 waarnemers mee aan de georganiseerde tellingen, en als we de losse meldingen van overige soorten ook meerekenen mogen we al spreken van 900 slaapplaatswaarnemers.

Hoofdslaapplaatsen, satelliet-slaapplaatsen en seizoensmaxima

Een Natura 2000-gebied gebiedsdekkend tellen is geen gemakkelijke opgave. Vanwege de omvang is er vaak een complex aan slaapplaatsen aanwezig, waarbinnen ook nog eens sprake is van hoofdslaapplaatsen en satelliet-slaapplaatsen (en voorverzamelplaatsen!). Omdat we graag willen weten hoeveel vogels er maximaal tegelijk van het gebied gebruik maken, moeten in ieder geval alle hoofdslaapplaatsen liefst simultaan

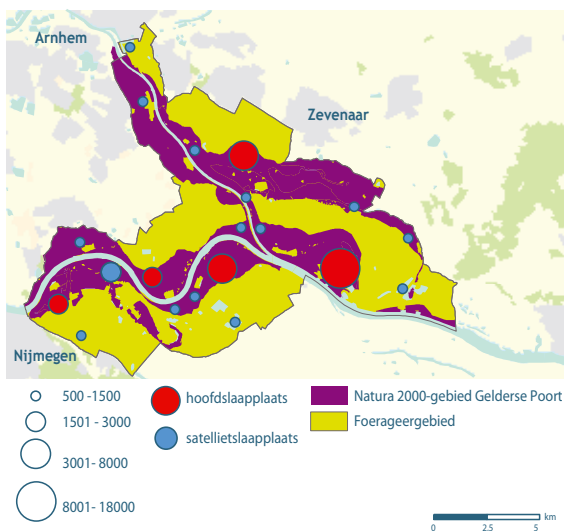


Figuur 1. Aantal slaapplaatswaarnemers per seizoen (alleen waarnemers die met de georganiseerde tellingen van 19 soorten meedoen).

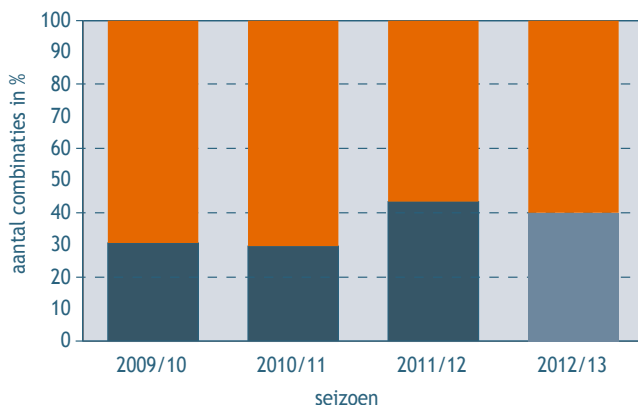




Gruttoslaapplaats,
28 maart 2013, 't Weegje.
Foto: Freek Mayenburg



Figuur 2. Slaapplaatsen van Kolganzen in Natura 2000-gebied Gelderse Poort in 2009/10-2010/11.



Figuur 3. Volledig getelde Natura 2000-soort-gebiedscombinaties in 2009/10 t/m 2012/13 (2012/13 nog niet alle tellingen beoordeeld).

worden geteld en daarnaast zoveel mogelijk satelliet-slaapplaatsen.

Een Natura 2000-gebied waarbij we het complex aan slaapplaatsen inmiddels goed in de vingers hebben is de Gelderse Poort. Het gebied kent zo'n 15-20 slaapplaatsen voor Kolganzen, maar er zijn er maar vijf die én frequent in gebruik zijn én hoge aantallen herbergen, de twee voorwaarden voor het definiëren van een hoofdslaapplaats (figuur 2). Dat beeld kwam pas naar voren na een aantal jaren tellen en op basis van deze informatie kunnen we nu goed beoordelen wanneer het gebied volledig is geteld. In het geval van de Gelderse Poort levert dat bijvoorbeeld seizoensmaxima op van bijna 58.000 Kolganzen in 2011/12 en ruim 51.000 exemplaren in 2012/13.

Ook in veel andere Natura 2000-gebieden zijn zo veel slaapplaatsen aanwezig dat al snel enkele tientallen waarnemers nodig zijn voor een volledig dekkende telling. Voordat je dat voor elkaar hebt ben je wel een paar seizoenen verder. Inmiddels wordt er bijna overal volop geteld en kunnen we aan iets minder dan de helft van de Natura 2000-soort-gebiedscombinaties (zoals Kolganzen-Gelderse Poort) het predikaat "volledig geteld" geven (figuur 3). Dat maakt de tellingen in de (nog) onvolledig getelde gebieden niet minder waardevol. Integendeel, want ze zijn onmisbaar in het helder krijgen van het complex van slaapplaatsen (inclusief onderscheid hoofd- en satelliet-slaapplaats). Soms wordt een Natura 2000-gebied in één seizoen al volledig uitgekamd. Dit was afgelopen seizoen het geval in vier grote en onoverzichtelijke gebieden, waar in samenwerking met de terreinbeheerder speciale telgroepen waren geformeerd. In één klap verzamelden ze een schat aan interessante gegevens in de Oostvaardersplassen, Biesbosch, Wieden en het Fochteloërveen.

Landelijke populatieschattingen

Een slaapplaattelling kan een goede manier zijn om de precieze aantallen vast te stellen in een (groot) gebied. Zo wordt de landelijke populatieomvang en -trend van doortrekkende

Kemphanen, Kraanvogels, Zwarte Sterns en Reuzensterne al jaren gebaseerd op slaapplaattellingen. Maar ook bij de Grote Zilverreiger blijken slaapplaattellingen een welkome aanvulling op de bestaande meetnetten. Ze leveren zelfs 30% meer vogels op dan de bestaande dagtellingen. Voor een deel doordat Zilverreigers bij de watervogeltellingen vooral in de waterrijke gebieden geteld worden (terwijl de Zilverreigers zich overdag ook over landbouwgebied verspreiden), maar het zegt ook iets over de trefkans van Grote Zilverreigers overdag. Omdat de slaapplaatsen al worden geteld vanaf 2004, en buiten Natura 2000 net zo enthousiast als daarbinnen, ontstond in de loop der jaren een behoorlijk compleet beeld. Een landelijke populatieschatting op basis van de slaapplaattellingen is prima mogelijk: 2550 (2300-2800) Grote Zilverreigers in seizoen 2010/11 (februari).

Een andere soort waarbij landelijke populatieschattingen in zicht komen is de Grutto (als doortrekker). Er zijn 22 Natura 2000-gebieden met een wettelijk beschermde slaapplaatsfunctie voor deze soort, maar daarbuiten wordt door tellers zo enthousiast aangehaakt dat inmiddels meer dan 300 slaapplaatsen in kaart zijn gebracht (figuur 4). De grootste slaapplaats bevindt zich uitgerekend buiten een Natura 2000-gebied. Het Landje van Geijssel (NH) is vermaard, maar eigenlijk "zomaar" een stuk grasland dat elk jaar plas-dras wordt gezet. Dat levert regelmatig meer dan 1000 slapende Grutto's op, met liefst 6100 afgelopen voorjaar (half maart) als klapper van jewelste.

Ook van doortrekkende Scholeksters raakt het landelijk kaartje steeds meer gevuld (figuur 5). Met name de binnenlandse gegevens zijn voor ons interessant, als aanvulling op de hoogwatervluchtplaats-tellingen langs de kust. Let op het sliertje langs de IJssel, het enige Natura 2000-gebied in Nederland met een beschermde nachtelijke slaapplaatsfunctie voor deze soort!

Aanpassingen vanaf seizoen 2013/14

Vier jaar telervaring geeft de mogelijkheid tot *fine-tuning*. Dat resulteerde in enkele aanpassingen in het telschema (tabel 1). De belangrijkste zijn dat de teldata van Aalscholvers en Grote Zilverreigers zijn samengevoegd en het minimum aantal tellingen per seizoen voor alle soorten naar twee is verlaagd. We denken met een compacter telschema meer deelname te kunnen genereren. In deze nieuwe opzet zijn de

teldata dan de “verplichte” telmomenten, en daarbuiten hopen we zoveel mogelijk extra tellingen te mogen verwelkomen. Dat kan in de vorm van een frequent getelde slaappleaats (bijv. omdat een waarnemer geïnteresseerd is in een seizoenspatroon), maar ook omdat een specifieke (regionale) situatie aanleiding geeft tot extra tellingen. Denk bijvoorbeeld aan een strenge vorstperiode die ongebruikelijk grote aantallen in een gebied samenbrengt. Als mensen hun decembertelling van Grote Zilverreigers willen voortzetten (want die telling is komen te vervallen) of bijvoorbeeld na het broedseizoen Grutto's willen tellen (mei/juni), juichen we dat alleen maar toe. Wat blijft is de tweewekelijkse telperiode rondom de officiële teldatum. De teldatum ligt daarbij in principe een week vóór het watervogeltelweekend. Dit geeft bij de ganzen-slaappleaatsstellingen de watervogeltellers de mogelijkheid om hun tellingen op dezelfde dag te combineren (eerst uitvliegende ganzen op de slaappleaats tellen en vervolgens starten met de dagtelling van watervogels).

Vers van de pers

Van de vier regionale slaappleaatscoördinatoren moest Jan-Willem Vergeer zijn werkzaamheden beëindigen. Hiermee ontstond een vacature voor Zeeland/Zuid-Holland. Laat nu net kersverse collega Albert de Jong uit Zuid-Holland komen, ook nog eens verslingerd te zijn aan slaappleaats, en in de Biesbosch al pionierend coördinatorschap te hebben vervuld. Een betere vervanger konden we ons niet wensen. Albert welkom en Jan-Willem bedankt!

De Spreeuw wordt de jaarsoort voor 2014. Een soort met een interessante ecologie die van alle soorten in Nederland met veruit de meeste soortgenoten (tot meer dan 100.000!) overnacht. Dat gebeurt zowel in afgelegen rietvelden als midden in drukke steden, en de spectaculaire vliegshows zijn natuurlijk uniek. Ons doel wordt onder meer een landelijk overzicht van alle spreeuwslaappleaatsen.

Op dit moment wordt hard gewerkt aan een nieuwe invoermodule voor de slaappleaatsstellingen. Het komt er uit te zien zoals de Atlas-invoer en optimale gebruikersvriendelijkheid staat voorop.

Slaappleaatsstellers bedankt

Slaappleaatsstellers zijn geen doorsnee vogelaars. Je moet er de lol van in kunnen zien: blijven zitten tot je geen hand voor ogen meer ziet. Een telling is echter altijd spannend, alleen al door spectaculaire rondvluchten of verrassende aantallen. Waarnemers kunnen dat ongetwijfeld beamen. Wij zijn reuzeblij dat ze hun tellingen aan ons doorgeven. Dus slaappleaatsstellers: enorm bedankt voor deze rijkdom aan gegevens en hou die ogen open!

> sovon.nl/slaappleaatsstelling

● **Olaf Klaassen**

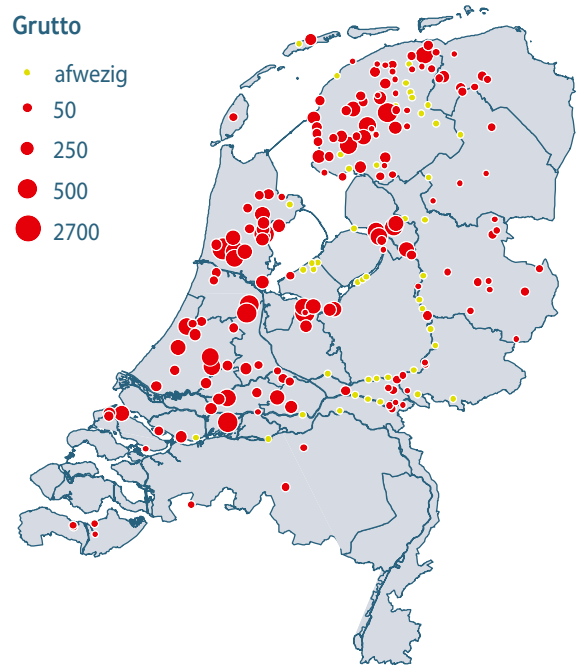
Tabel 1. Teldata Meetnet Slaappleaatsen in 2013/14

Datum	Soort	Start
5 oktober 2013	Grote Zilverreiger, Aalscholver	18.30 uur
9 november 2013	ganzen, zwanen	06.50 uur
11 januari 2014	ganzen, zwanen	07.45 uur
8 februari 2014	Wulp	17.10 uur
22 februari 2014	Grote Zilverreiger, Aalscholver	16.40 uur
15 maart 2014	Scholekster, Kemphaan, Grutto	18.15 uur
5 april 2014	Scholekster, Kemphaan, Grutto	19.50 uur

Spreeuwenwolk
boven natuurplas Breeveld,
10 maart 2012, Woerden.
Foto: Tobias Dansen

Grutto

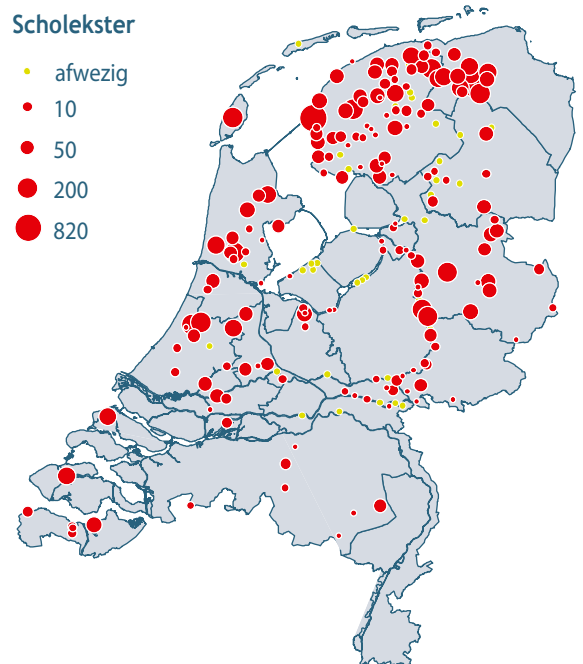
- afwezig
- 50
- 250
- 500
- 2700



Figuur 4. Verspreiding van Grutto's op slaappleaatsen in 2009/10 t/m 2012/13. Weergegeven is het gemiddelde per 5x5 atlasblok.

Scholekster

- afwezig
- 10
- 50
- 200
- 820



Figuur 5. Verspreiding van Scholeksters op slaappleaatsen in 2009/10 t/m 2012/13. Weergegeven is het gemiddelde per 5x5 atlasblok.