

## Leeft *Anomia ephippium* Linné, 1758 ten noorden van Walcheren?

Riaan Rijken

### Does *Anomia ephippium* Linné, 1758 live North of Walcheren?

Between 1990 and 2004 on the so-called 'gritfabriek' in Yerseke, among fossil shells, gathered from different sources, the author found often recent looking *Anomia ephippium*. It is shown that these were collected in an area North of Walcheren. Also two findings after sand suppletion on nearby beaches are reported. These shells have the same recent appearance and it is likely that in this area a population of Recent *Anomia ephippium* is or has been living.

### Fossiele schelpen te Yerseke, 1990-2004.

Tussen 1990 en 2004 verzamelde ik regelmatig fossiele schelpen op de storthopen van de firma Van der Endt-Louwerse te Yerseke, het grote Zeeuwse bedrijf dat zich met de winning, verwerking en verkoop van schelpen bezig houdt, onder Zeeuwse verzamelaars beter bekend als "de gritfabriek". Ik had het geluk een goede relatie met het personeel te mogen opbouwen, zodat ik, lang nadat anderen geen toestemming meer kregen, daar nog jarenlang legaal schelpen kon zoeken. Inmiddels is ook dat door personeelswijziging verleden tijd. Na een aantal incidenten met vooral bottenverzamelaars is de directie nu een uitsterf beleid aan het voeren. Bijna niemand krijgt nu nog toestemming het terrein te betreden en er te verzamelen.

In die tijd werden er schelpen aangevoerd van grofweg twee locaties: de Westerschelde en de Roompot. Het Westerschelde materiaal kwam toen van tenminste twee plaatsen: de omgeving van Baarland en de Schaar van Spijkerplaat, ten zuiden van de Kaloot.

Ook het Roompot materiaal kwam van tenminste twee locaties. Van het personeel vernam ik dat "er wel eens gezogen werd bij Westkapelle", maar ook dat er schelpen werden aangevoerd van een plaats die bekend staat als 'Onrust'. Deze winplaats ligt ten noordoosten van Walcheren, ongeveer voor de Veerse dammen en is al zeer lange tijd in gebruik.

Van Regteren Altena (1937: 154-155) vermeldt over het Banjaardstrand bij Noord-Beveland (dat tegenover onrust ligt): "Tegenwoordig is het strand van Noord-Beveland veel minder rijk aan soorten. Wellicht werd de tijdelijke overvloed uit de jaren 1927-1929 veroorzaakt door schelpenzuigers, die in dien tijd voor de kust in bedrijf waren en daarbij oud-pliocene en jong-pliocene afzettingen kunnen hebben opgewoeld".

Onlangs sprak ik bij toeval een bejaarde inwoner van Goes, de heer Wiebrens, die mij vertelde dat zijn vader schipper was op een schip genaamd Spes Salutis, met als thuishaven Bruinisse. Dit schip vervoerde regelmatig schelpen, had geen motor en voer jarenlang - op de zeilen - tussen de schelpenzuiger die op de Onrust lag en de kalkfabriek in Brielle. (zie ook Dogterom en Janse, 2007)

Een schelpenzuiger is niets anders dan een omgebouwde zandzuiger. Het opgezogen sediment wordt over zeven gevoerd waarbij het grofste (grote zoogdierbotten, stenen, zeer grote schelpen) en fijnste materiaal (zand) direct weer terug in zee gestort wordt, terwijl de schelpen in het ruim achterblijven.

Schelpen van Onrust zijn meestal bruin verkleurd, bevatten voor het overgrote deel Holoceen materiaal met af en toe wat Pliocene soorten en - dit laatste is opvallend - zeer weinig *Tridonta*'s. Daarmee bedoel ik de voor Domburg (vroeger) zo kenmerkende soorten *Tridonta elliptica* (Brown, 1827) en *Tridonta domburgensis* (Janssen & Van der Slik, 1974).

Dit laatste is van belang, omdat er al jarenlang zand wordt

gesuppleerd op het Banjaardstrand bij Noord-Beveland en het strand bij Oranjezon. Ook dit zand bevat de genoemde soorten niet of nauwelijks, ik heb ze er althans bijna nooit gevonden. Dit zand wordt aangevoerd van een plaats genaamd "de Oude Roompot", recht voor de pijlerdam (stormvloedkering Oosterschelde). Dit is verwarrend, omdat op sommige oudere kaarten deze plaats veel meer naar het oosten wordt aangegeven, dus in de richting van Colijnsplaat.

De veel kleinere *Tridonta montagui* (Dillwyn, 1817) komt in het Noord-Bevelandse materiaal wel voor. *Tridonta borealis* (Schumacher, 1817) is als autochtone Zeeuwse fossiele schelp zeer zeldzaam. Maar sinds kort (december 2008) kan deze soort in redelijke hoeveelheden verzameld worden in gesuppleerd zand tussen Domburg en Westkapelle.

In ieder geval wordt met de genoemde zandwinlocatie een plaats bedoeld in de buurt van de winplaats Onrust, westelijk van de pijlerdam.

Van de heer van Strien, medewerker op het kantoor bij van der Endt-Louwerse, hoorde ik eens dat de schelpenzuiger en de zandzuiger, ten tijde van een suppletie "behoorlijk in elkaars vaarwater zaten." Het verklaart de overeenkomst tussen Noord-Bevelandse en Onrust materiaal.

De overige schelpen die in Yerseke vanuit de wateren ten noorden van Walcheren aangevoerd werden leken wat betreft samenstelling van soorten erg op wat vroeger bij Domburg verzameld kon worden. Bijvoorbeeld verkleurde kleppen van *Glycymeris* uit het Pliocen, *Venerupis senescens* (Cocconi, 1873), fossiele *Lutraria*'s, dikschalige fossiele wulken en veel andere soorten en vooral veel, heel veel, *Tridonta*'s.

Toch was de scheiding tussen Roompot en Onrust lang niet altijd scherp en duidelijk te maken. Dit kan aan de zuigdiepte liggen maar het kan ook zijn dat er op nog meer plaatsen, grofweg te omschrijven als "ten noorden van Walcheren" schelpen zijn gezogen en afgevoerd naar Yerseke.

### Recente soorten in het zuigermateriaal.

In het ten noorden van Walcheren opgezogen materiaal kwamen in die tijd nauwelijks opzienbarende recente soorten voor. De *Lutraria*'s leden nog een sluimerend bestaan en ontbraken als recente vorm geheel. Af en toe vond je een vrij recent uitzijende klep van *Acanthocardia echinata* (Linné, 1758). Een tweede soort die je een heel enkele keer daarin aantrof was de recente Noordhoren *Neptunea antiqua* (Linné, 1758). Toen ik die soort voor het eerst daarin vond leek me dat nogal bijzonder, omdat als je de literatuur erop naleest, dat toch vooral een soort van de Waddeneilanden lijkt te zijn.

In 1997 gingen ze zuigen op de Steenbanken, zo'n 15 km uit de kust voor Schouwen en bij de schelpen die daar vandaan kwamen zaten vele recente Noordhorens, en dat niet alleen: ook *Neptunea despecta* (Linné, 1758), weliswaar wat ouder, maar direct te onderscheiden van de vorm die we uit de Westerschelde kennen, door Van Regteren Altena et al. (1965) in de fossielenatlas *Neptunea antiqua carinata* (Pennant,



Afb. 1. Monster van 55 recente kleppen van *Anomia ephippium*, opgezogen ten noorden van Walcheren; Yerseke, gritfabriek 1994-2000; Coll. R. Rijken.

1777) genoemd, en zelfs de echte *Neptunea contraria* (Linné, 1771), de vorm zoals door Linné beschreven met gelijke spiraalrichels, in plaats van de Pliocene vorm met drie verdikte spiraalrichels uit de Westerschelde (zie ook Moerdijk & Rijken, 2002).

Er was echter een bijzondere soort die als recente vorm in het Roompot/ Onrust materiaal regelmatig te vinden was, namelijk *Anomia ephippium* Linné, 1758.

Nu is *Anomia ephippium* een in Zeeland veel voorkomende soort, althans als fossiel. Maar in dit geval ging en gaat het om recent uitzijnde kleppen van deze soort, altijd bruinroze van kleur en van flinke afmetingen, sommige zelfs wat groter dan de fossiele vorm.

In die tijd vond ik regelmatig dergelijke kleppen. Overigens alleen de bovenklep (linker), nooit de onderklep (rechter), maar dat is bij deze soort haast altijd het geval. Ze kwamen alleen voor in de schelpenhopen uit de Roompot/Onrust. Zeker niet in het Westerschelde materiaal. Later (vanaf 1997) evenmin in de schelpen die opgezogen waren op de Steenbanken.

Incidenteel lag er wel eens wat vreemd materiaal op het terrein (bijvoorbeeld schelpen, merendeels gruis wat, volgens Freddy van Nieulande afkomstig was uit de Baai van St. Malo, of afval van de oesterkwekers), maar ook daar kwamen ze niet

uit. Er is dan ook geen sprake van vermenging van Roompot-schelpen met van elders aangevoerd materiaal, want in dat geval zouden er veel meer soorten in gevonden zijn welke daar niet in thuishoren.

Ook Bram Goetheer uit Ovezande vond in dit materiaal tenminste drie dergelijke *Anomia*'s. Daarover deelde hij mij per e-mail het volgende mee: "Inderdaad heb ik een doosje met slechts drie kleppen, vier tot zes centimeter groot. Buitenkant rozig met lichtere tint en een zeepok met kalkkokerworm er op. Binnenzijde lichtbruin en rose-achtige tint, spierindruxsel wittig. Deze heb ik verzameld op de gritfabriek in de jaren 1993 tot 1995, misschien heb ik er nog meer in dozen in de garage, de laatste tijd zitten ze er niet meer tussen. Ik heb me weleens afgevraagd: waar komen die dingen vandaan, wel komen zij in grote aantallen voor in het Franse materiaal wat er nog steeds aangevoerd wordt, maar die zijn niet zo mooi rond als die ik heb."

Het staat voor mij wel vast dat die *Anomia*'s werkelijk daar, een plaats ergens ten noorden van Walcheren, vandaan kwamen. Dit wordt te meer bevestigd door twee vondsten van precies zulke *Anomia*'s op het strand bij Oranjezon (voorjaar 2007) en het strand van Noord-Beveland (Banjaard ) op 10 december 1993. Bovendien moeten we bedenken dat de verzamelde kleppen slechts een topje van de ijsberg kunnen zijn. Het merendeel van de schelpen is mettertijd vervalmen, dus het werkelijke aantal *Anomia*'s van die plaats moet veel groter zijn geweest.

De eerste vondst dateert van 19 juli 1993 toen ik 2 dergelijke kleppen in vers gestort zuigermateriaal aantrof. Op 20 juni 1994 vond ik opnieuw 3 kleppen. Vanaf die datum tot ca. 2000 vond ik telkens weer zulke kleppen, het meest bij de zeefmachine, waar de grootste schelpen uitgezeefd werden, omdat daar ook vaak stenen tussen zitten. Uiteindelijk werden het er 55 in totaal.

#### Fossiele *Anomia ephippium* in Zeeland.

Als fossiel is *Anomia ephippium* in Zeeland niet zeldzaam. De soort werd vroeger bij Domburg regelmatig verzameld. Ook op de Hooge Platen is de soort zonder meer algemeen. Uit het zand van de suppletie Cadzand Bad en Nieuwe sluis in 1988 en 1989 kwamen honderden kleppen van de soort tevoorschijn. Dit zand werd aangevoerd uit de monding van de Westerschelde van een plaats die bekend staat als de "Sluisse Hompels".

Op de Kaloot wordt de soort wat minder vaak gevonden, maar



Afb. 2 & 3. Buiten- en binnenzijde van Recente *Anomia ephippium* van de Walcherse/ Noord-Bevelandse kust. Linker exemplaar afkomstig van Oranjezon, voorjaar 2007; rechter exemplaar van Banjaardstrand, Noord-Beveland, 10.xii.1993; Coll. R. Rijken.

ontbreekt ook daar niet. In het zuigermateriaal uit de Westerschelde is de soort nog het zeldzaamst, omdat daarin meest Pliocene soorten voorkomen.

Alle *Anomia*'s die ik tot nu toe verzamelde zijn donker verkleurd of goudbruinachtig. Bovendien zitten er vrijwel nooit pokken, kalkkokerwormen of steelfragmenten van andere *Anomia*'s op. Dat wil niet zeggen dat die er nooit geweest zijn, ze kunnen ervan af geraakt zijn in de loop der eeuwen.

Bij de recente *Anomia*'s uit Yerseke afkomstig van de Roompot/Onrust zijn op verschillende kleppen pokken, steelfragmenten van andere *Anomia*'s en kalkkokerwormen aanwezig. Daardoor doen deze kleppen buitenlands aan. Als dat laatste het geval is, waar komen ze dan vandaan? En waarom gaat het dan om een groot aantal van de soort? Het lijkt mij zeer onwaarschijnlijk dat uit het zuiden aangevoerde *Anomia*'s massaal stranden (of zinken) bij de Walcherse kust. Een plaatselijke kolonie (welke overigens inmiddels al ter ziele kan zijn) lijkt dan toch aannemelijker.

#### Vondsten van *Anomia ehippium* in Nederland.

Over vondsten van *Anomia ehippium* langs de Nederlandse kust zijn er in de literatuur heel wat opgaven te vinden. Een greep: De Bruyne & de Boer (2008: 207) vermelden de soort "van alle Waddeneilanden, meestal bruin, grijsblauw of zwart verkleurde kleppen met een duidelijk fossiel uiterlijk. In enkele collecties komen kleppen voor met een vers uiterlijk (o.a. van Ameland). Waarschijnlijk hebben dergelijke vondsten betrekking op aangevoerde exemplaren die van hun substraat zijn losgeraakt."

Een melding van levende *Anomia*'s uit de Oosterschelde dateert uit 1936: (Van Regteren Altena, 1937: 63) "Kattendijke, op pannen in oesterperceel, div. exemplaren, 1.iii.1936, Comité ter bestudering van de molluskenfauna van Nederland". Waarbij Van Regteren Altena later aangeeft dat "de te Yerseke en Kattendijke levend geconstateerde exemplaren waarschijnlijk met jonge oesters vanuit Frankrijk zijn geïmporteerd".

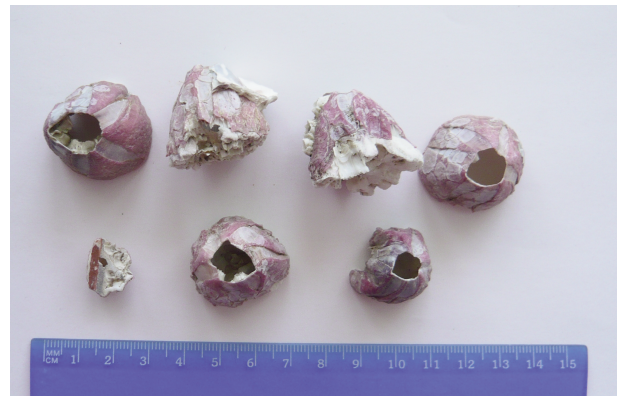
Het betreft dus haast altijd, hetzij met riemwier, hetzij door menselijke tussenkomst aangevoerde recente kleppen of fossiele kleppen. Het recent voorkomen is twijfelachtig. Wesselingh & Moerdijk (2010: 134), melden het volgende: "De soort wordt zelden in het Nederlandse deel van de Noordzee aangetroffen. De dieren leven vastgehecht op stenen, rotsen of schelpen vanaf de laagwaterlijn tot op ongeveer 145 m. diepte. In de bodem is *A. ehippium* aangetroffen in afzettingen uit het Eemien (Laat Pleistoceen). Fossiele exemplaren kunnen langs onze gehele kust aanspoelen. Dit betreft voornamelijk linkerkleppen. Rechterkleppen worden maar zelden gevonden, soms wordt alleen de steel met de ligamentdrager gevonden."

Freddy van Nieulande meldde mij per e-mail dat hij deze soort ook wel eens had aangetroffen op boeien bij de Scheldepoortwerf (Vlissingen-oost), waar hij tussen 1965 en 1999 werkzaam was. "Op de Scheldepoortwerf kwamen wel eens boeien op een betonningsponton. Ik liep natuurlijk altijd te neuzen, zodoende heb ik die waarneming wel eens gedaan. Vooral in de eerste tien jaar kwamen met regelmaat boeien op pontons voor reparatie naar de werf. Later is het systeem van betonning in de vaarroute gewijzigd (en verminderd) zodat we nog maar zelden dergelijke karweien hadden. Met enige regelmaat waren op de boeien *Anomia*'s waarneembaar (*A. ehippium* en *H. squamula* (Linné, 1758)) en ook wel eens

*Aequipecten opercularis* (Linné, 1758).

Mogelijk waren ze van ver buitengaats, dat heb ik nooit nagegaan en ik heb er ook helaas niets van verzameld, meestal waren de dieren al enkele dagen dood en stonk het vreselijk. Bovendien zitten er in de Brakmancollectie ook exemplaren van boeien afkomstig, mogelijk losgeslagen in de oorlog en aangeland op het strand."

Komen we bij de laatste vraag: Leeft *Anomia ehippium* ergens ten noorden van Walcheren of heeft de soort daar een tijd geleefd? Aan het voorkomen van de vele kleppen van deze soort in het zuigermateriaal van deze plaats is dat aannemelijk. Sommige organismen kunnen korte tijd ergens, in een kleine populatie voorkomen en dan ineens het loodje leggen. In maart en april 2006 troffen Harry Raad, Freddy van Nieulande en ondergetekende talrijke losse exemplaren aan van de tropische zeepok *Megabalanus coccopoma* Darwin, 1854, in een afwateringsgoot van de instroomopening (niet de warme uitstroom) van de kerncentrale te Borssele, om precies te zijn op het meest oostelijke stukje van de Kaloot, bij de sluffer. (Faasse, 2006). Deze pokken hadden, massaal ergens op of achter een rooster gezeten. Bij het schoonmaken van het rooster en de achterliggende ruimte waren ze met het afval gedumpt naast de instroomopening.



Afb. 4. *Megabalanus coccopoma*, Kaloot-oost, maart en april 2007. Op het kleine exemplaar linksonder is de afdruk van een metalen roosterspijl zichtbaar. Coll. R. Rijken

Voor *Anomia ehippium* is iets dergelijks ook denkbaar, echter, nog niet bewezen, maar deze waarneming wijst toch wel in die richting.

Een andere mogelijkheid is bijvoorbeeld dat de vele kleppen afkomstig zijn van een of ander vaartuig wat lange tijd voor de Franse kust heeft gelegen en in de tweede wereldoorlog tot zinken is gebracht voor de Walcherse kust. Dit is overigens pure speculatie, maar het is natuurlijk wel een mogelijkheid. Er is een waarneming die in ieder geval bevestigd dat er sprake kan zijn geweest van een ijzeren substraat: een klep vertoont duidelijke roestsporen. We moeten dus denken aan een kolonie op een wrak of iets dergelijks.

Helaas zijn er zeer weinig duikwaarnemingen gedaan voor de Walcherse kust. Het is dus de vraag of dit raadsel ooit wordt opgelost. Tenzij de soort inderdaad ergens, voor de kust van Walcheren levend voorkomt. In dat geval zal de tijd het leren. Mochten er lezers zijn die deze soort ook al eens in recente vorm hebben aangetroffen in het genoemde materiaal of op noord-Walcherse stranden, dan gaarne een reactie in de Spirula.

## Literatuur

- BRUYNE, R. H. DE & TH. W. DE BOER, 2008. Schelpen van de Waddeneilanden. Fontaine Uitgevers, 's Gravenland.
- DOGTEROM, A. J & A. JANSE, 2007. De Brielse kalkfabriek. – Afzettingen WTKG 28(1):14-16.
- FAASSE, M., 2006. *Megabalanus coccopoma*, <http://www.anemoon.org/anemoon/anemoon-forum/algemeen/183094260/#350235852>
- MOERDIJK, P.W. & R. RIJKEN, 2002. Fossiele Noordhorens van de Steenbanken, Westerschelde en Roompot/Onrust. – *Voluta* 8(2): 5-12.
- REGTEREN ALTENA, C. O. VAN, 1937. Bijdrage tot de kennis der fossiele, subfossiele en recente mollusken, die op de Nederlandse stranden aanspoelen, en hunner verspreiding (proefschrift) Rotterdam, D, van Sijn en Zonen.
- REGTEREN ALTENA, C. O. VAN, A. BLOKLANDER & L.P. POUDEROYEN, 1965. De fossiele schelpen van de Nederlandse stranden en zeegaten. – Nederlandse Malacologische Vereniging.
- RIJKEN, R., 1992. Schelpen uit de Roompot en de Onrust. – Afzettingen WTKG 13: 83-86.
- WESSELINGH, F.P. & P.W. MOERDIJK (EDS), 2010. De fossiele schelpen van de Nederlandse kust. – Nederlands Centrum voor Biodiversiteit Naturalis, Leiden.
- WETSTEYN, B., 2003. Schelpwinlocaties Westkapelle en Schaar van Spijkerplaat. – *Voluta* 9(2).

**Adres van de schrijver:**

Veldmaarschalk Montgomerylaan 21  
4333BN Middelburg  
e-mail rrijken@zeelandnet.nl

## Terschelling 2010, met rijke buit beladen. Een verslag van 3 weken strandbezoek.

Kees Peeters

**Terschelling 2010 loaded with loot.**

Some might call it a 3 week fieldtrip, for us it was our 2010 summer holiday on Terschelling. The (almost) daily trips to the beaches resulted in several interesting finds. The 8th of July was a really outstanding day when we collected some rarer Eemian species such as *Gastrana fragilis*, *Acropagia crassa*, *Aporrhais pespelecani* and *Diplodonta rotundata*.



Afb.1. Witte waaiers bij paal 27

Ook dit jaar hebben we de zomervakantie van 3 weken doorgebracht op Terschelling en nog meer dan voorheen lag dit keer de focus op schelpen. Als het even mogelijk was werd er langs het strand gelopen en dan raap je wel eens wat op. Het voornemen om alleen zaken mee te nemen die nog niet in de collectie voorkomen hield niet lang stand. Een wenteltrap of trapgevel is en blijft natuurlijk een prachtig object net als een relatief verse *Acanthocardia echinata* (L., 1758) waar je

die stekels zo mooi op kan zien en een eerste doublet van een soort kan uiteraard niet ontbreken, terwijl een enkele venusschelp het altijd goed doet in je jaszak, portemonnee, boekenkast of vensterbank en een bonte of wijde mantel, ooit waren dat de schelpen waarvoor je naar het strand ging.

Voor de aankomst op 19 juni had er enkele dagen een stevige wind gestaan uit noordelijke richting. Het was die zaterdag