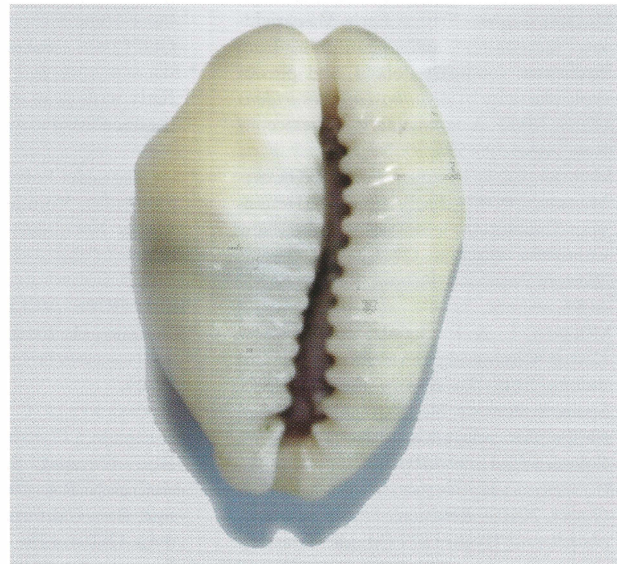


Moet je kijken, wat 'n grote koffieboon! De vondst van een geldkauri *Monetaria moneta* (Linné, 1758)* op De Kaloot.

Kees Peeters & Gijs Peeters

During a visit to De Kaloot we collected several of the more common (fossil) species but the surprise was finding a money cowrie (*Monetaria moneta*).



Ingegeven door het mooie zomerweer en natuurlijk het net verschenen boek van Moerdijk et al (2010) zijn we op zondag 18 juli 2010 met partners afgereisd naar De Kaloot om schelpen te rapen. Dit was ons eerste bezoek aan deze locatie die toch een soort van heilige graal is op het gebied van fossiele schelpen in Nederland. Voorzien van de nodige plastic zakjes, huishoudzeven klein en groot en hooggespannen verwachtingen betraden we kort na de middag bij afgaand water het strand.

Het eerste wat opviel was dat De Kaloot niet uitsluitend uit strand bestaat, maar dat bij laagwater een behoorlijke strook met slikken droog komt te liggen. Het resultaat van enkele uren verzamelen mag er zijn, het leverde getalsmatig heel wat op. Een mooie mix van oud en minder oud en qua soorten een beetje wat je van dit gebied mag verwachten.

Hieronder een beknopte opsomming van de zaken die mee naar huis gingen. Allereerst de Bivalven met de volgende grove indeling.

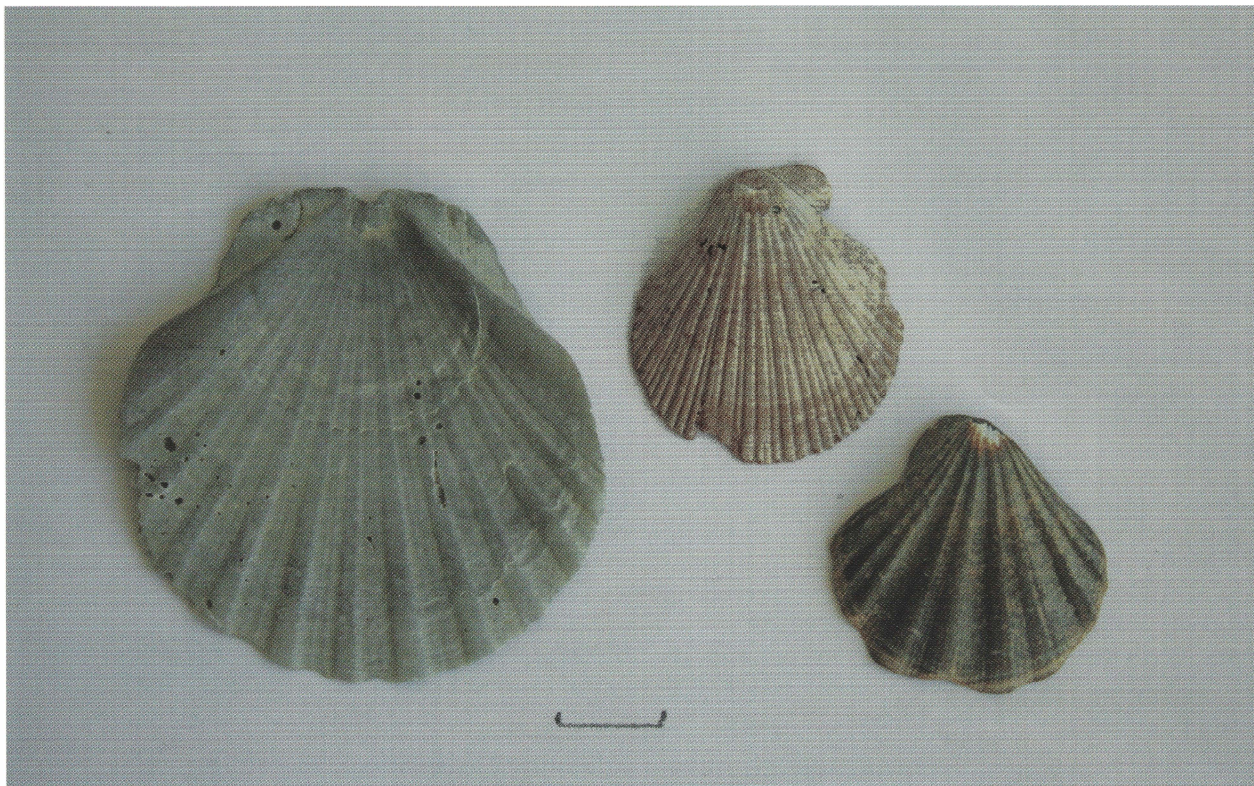
Mantelschelpen: veel hele exemplaren en nog veel meer fragmenten. Op het eerste gezicht voornamelijk *Aequipecten opercularis* (L., 1758) en verder nog *Pecten complanatus* Sowerby, 1828, *Palliolum tigrinum* (Müller, 1776) en *Flexopecten flexuosus* (Poli, 1795). Astartes: voor mij eigenlijk onbekend terrein, wellicht voornamelijk *Laevastarte basteroti* (De la Jonkaiere, 1823) en *L.omalii omalii* (De la Jonkaiere, 1823). In de wintermaanden maar eens kijken hoe ver we komen aan de hand van het overzichtsartikel van Pouwer (2010). Marmar-

*)volgens Jan Buijse is dit *Monetaria obvelata* (Lamarck, 1810). Wat denkt U? (Red.)

schelpen: hetzelfde laken een pak, dus nog even als *Glycymeris* spec. benoemd. Tapijtschelpen: meer dan verwacht en volgens ons allemaal *Venerupis senescens* (Cocconi, 1837). Oesters, waaronder *Pycnodonte navicularis* (Brocchi, 1814) en *Ostrea edulis* L., 1758. En verder *Mya arenaria* L., 1758, *Macoma balthica* (L., 1758), *Cardites squamulosa ampla* (Chavan & Coatman, 1943), *Spisula* spec. (fragmenten van) *Pygocardia rustica* (Sowerby, 1818) en nog enkele schelpen in de groep "to do".

Van de Gastropoden valt te vermelden de onvermijdelijke *Scaphella lamberti* (Sowerby, 1816) en verder de fraaie linksgedraaide Noordhoren *Neptunea angulata* (Wood, 1848), *Turritella* spec, *Colus* spec. en de recente soort *Crepidula fornicata* (L., 1758). De verhouding in aantallen tussen Bivalven en Gastropoden is opvallend in het voordeel van eerstgenoemden. Dit wordt echter meer dan goed gemaakt door de vondst die de 2e auteur de kreet "Moet je kijken, wat 'n grote koffieboon!" ontlokte. Zo'n beetje in het midden van het gebied en tussen hoog- en laagwater leverde een handvol gezeefd zand een gaaf exemplaar van de Geldkauri *Monetaria moneta* (L., 1758) op. Deze soort is eerder gevonden op de Kaloot, als vermeld in Anoniem (2008) en Leeuw (2010) waarbij beiden als meeste aannemelijke bron van herkomst de gestrande VOC schepen Bantam, Reigershoek en Woestduin noemen.

Daarnaast nog wat haaiantanden, botfragmenten en vreemde voorwerpen als blauwe steentjes en een pijpenkopje. Al met al nog voldoende materiaal voor verder onderzoek. Nieuwe en aanvullende inzichten zullen worden toegevoegd aan de blog versie van dit artikel. Voorzien van meer foto's is dit te vin-



Naast de veel voorkomende *Aequipeecten opercularis* kunnen op De Kaloot deze Pectinidae verzameld worden: *Pecten complanatus* (l), *Palliolium tigrinum* (m) en *Flexopecten flexuosus* (r).

den op <http://peeterke.blogspot.com/2010/07/dagje-kaloot.html>.

Dankwoord

Via het forum Strandvondsten van Stichting Anemoon (www.nemoon.org/anemoon/anemoon-forum/strandvondsten) was Riaan Rijken (Middelburg) zo vriendelijk me uit te leggen waarom het in dit geval een *Cardites* betreft. Voor de Pectinidae kwam ik uiteraard bij Peter Moerdijk (Middelburg) terecht, die via de mail het verschil tussen de geslachten *Talochlamys* en *Palliolium* toegelicht heeft.

Literatuur

- ANONONIEM, 2008. *Monetaria annulus*; een antieke exotische schelp op het strand van de Kaloot: <http://www.anemoon.org/anemoon/spuisluiscypraea-annulus-of-c-moneta-een-antieke-exotische-schelp-op-het-strand-van-de-kaloot>
- LEEUW, D., 2010. Kauri's: <http://www.strandvondsten.nl/artikelen/kauri's>
- POUWER, R. 2010. The identity of *Isocrassina*, *Laevastarte* and *Ashtarotha* (Mollusca, Bivalvia, Astartidae) and their representatives from beaches and estuaries in The Netherlands and Pliocene strata in Belgium. - *Cainozoic Research* 7(1-2): 27-68.
- WESSELINGH, F.P. & P.W. MOERDIJK (EDS), 2010. De fossiele schelpen van de Nederlandse kust. Leiden, Nederlands Centrum voor Biodiversiteit Naturalis; 332p.

Kees Peeters

Korenveldweg 18
2441 BH Nieuwveen
k_peeters@hotmail.com

Gijs Peeters
Edisonstraat 154
2561 BK Den Haag
gijspeeters1984@hotmail.com

Bram van der Bijl



Burg. van Bruggenstraat 41
NL-1165 NV Halfweg
the Netherlands
Tel.: (+31)(0)20.4977772
e-mail: anvdbijl@xs4all.nl

website: <http://www.xs4all.nl/~anvdbijl/lijst.html>

Free catalogue - 1000th reprints, magazines and books about recent and fossil molluscs
List of missing items welcome - moderate prices
Xerox-copy service -postal affairs
See also:

<http://grimwade.biochem.unimelb.edu/~bgl/cat2mala.htm>