



# De wantsen (Heteroptera) van het Landgoed Rozendaal

Reinier W. Akkermans, Wilhelminalaan 47, 6042 EL Roermond, e-mail: reinier.akkermans@home.nl  
Willem G. Vergoossen, Hattem 89, 6041 SG Roermond, e-mail: wvergoossen@home.nl

Het Genootschapsweekend 2021 was voor de wantsenstudiegroep aanleiding om het Landgoed Rozendaal, het Reigersbroek en het Schrevenhofsbroekje op wantsen te onderzoeken. Aanvullend is in oktober een speciale waterwantsenexcursie georganiseerd [figuur 1]. In totaal zijn daarbij in 2021 in een beperkt tijdsbestek 160 soorten land- en waterwantsen aangetroffen. Dit onderzoek toont aan dat in enkele dagen een goed beeld van de aanwezige wantsenfauna kan worden verkregen als met veel geschoolde waarnemers een gebied wordt uitgekamd.

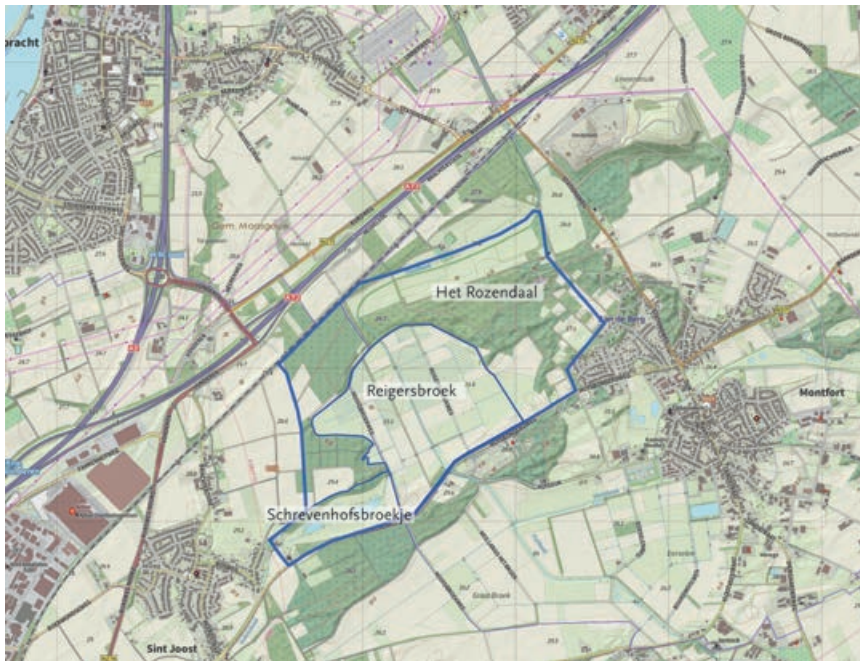
## HET ONDERZOEKSGBIED

Het onderzochte terrein is eigendom van de Stichting het Limburgs Landschap en bestaat ruwweg uit drie onderdelen: het bos en weidegebied van het Rozendaal (160 ha), de natuurontwikkelingsterreinen in het Reigersbroek (90 ha) en de hooilanden en poelen van het Schrevenhofsbroekje (20 ha). Voor het wantsenonderzoek worden deze drie deelgebieden onderscheiden en in dit artikel gezamenlijk het Landgoed Rozendaal genoemd [figuur 2].

### Het Rozendaal

Het oorspronkelijke Rozendaal is een oud bosgebied gelegen op een paraboolduin [figuur 3]. Het is vrij monotoon eiken-berkenbos bestaande uit Zomereik (*Quercus robur*), Sporkehout (*Rhamnus frangula*) en Ruwe berk (*Betula pendula*) met een beperkte struiklaag met onder meer Wilde lijsterbes

FIGUUR 1  
De wantsenstudiegroep op waterwantsenexcursie in het Reigersbroek op 22 oktober 2021 (foto: Will van Berkel).



▲▲ FIGUUR 2  
Het onderzoeks-  
gebied met de ligging  
van de drie deelge-  
bieden: Rozendaal,  
Reigersbroek en  
Schrevenhofsbroekje  
(kaart: Martine  
Lemmens).

▲ FIGUUR 3  
Het Rozendaal is een  
bosgebied, hoofdzakelijk  
bestaande uit  
Zomereik (*Quercus  
robur*) en Ruwe berk  
(*Betula pendula*) (foto:  
Olaf Op den Kamp).

(*Sorbus aucuparia*) en Amerikaanse vogelkers (*Prunus serotina*) en een soortenarme kruidlaag (HERMANS & DE MARS, 2006). In de oosthoek ligt een klein heideterrein van één hectare dat sterk recreatief wordt gebruikt. Aan de noordzijde liggen enkele weilanden waar de gegraven Vlootbeek, die diende ter ontwatering van het Reigersbroek, doorheen stroomt.

#### Het Reigersbroek

Het Reigersbroek is van oorsprong een landbouwgebied aan weerszijden van de kaarsrecht gegraven Vlootbeek. Stichting het Limburgs Landschap koopt hier stelselmatig landbouwpercelen op. Op de verworven terreinen vindt natuurontwikkeling plaats [figuur 4]. De bedoeling is om de oude moeras situatie te herstellen. Daarvoor wordt de voedselrijke top laag verwijderd en worden de afwateringsloten gedempt (WILLIAMS, 2013; 2017). De delen die

direct aan het bos grenzen zijn vrij droog met onder andere Struikhei (*Calluna vulgaris*) maar zuidelijker gaan die over in vegetaties van plasdrassituaties. De omzetting van landbouw naar natuur is in 2007 begonnen maar nog niet voltooid. Regelmatig worden nieuw verworven percelen van de top laag ontdaan waardoor er altijd percelen met schrale min of meer minerale grond aanwezig zijn. Een deel van de gronden is nog in particulier bezit en in gebruik als landbouwgrond, met name in het zuidelijke deel nabij de Huysbongerdweg. Inmiddels is circa 60 ha heringericht en is de rest nog in gebruik als landbouwgrond.

#### Het Schrevenhofsbroekje

Het Schrevenhofsbroekje is in 1999 als natuurgebied ontwikkeld. Het weiland is omgezet in hooiland en er zijn twee plassen gegraven die worden gevoed met grond- en kwelwater [figuur 5]. Het water is matig voedselrijk (WATERSCHAP ROER EN OVERMAAS, 2011). De plassen zijn circa één meter diep met een rijke onderwatervegetatie en een goed ontwikkelde oevervegetatie behorend tot de Veldrus-associatie (CREPIDO-JUNCETUM ACUTIFLORI). Het Schrevenhofsbroekje is vooral 's winters erg nat. Ter ontwatering zijn indertijd greppels gegraven. Het hooiland, een type glanshavergrasland waarin Gewoon reukgras (*Anthoxanthum odoratum*) domineert, wordt een- tot tweemaal per jaar gemaaid en soms ook begraasd.

#### HET ONDERZOEK

De Wantsenstudiegroep heeft tijdens het Genootschapsweekend op zaterdag 19 juni 2021 het Rozendaal en het Reigersbroek en op zondag 20 juni het Schrevenhofsbroekje onderzocht. Op beide dagen is, onderbroken door een korte lunchpauze, telkens van 10.30 tot 15.00 uur gevangen. Op zaterdag waren tien personen actief en op zondag negen, wat neerkomt op 76 manuur veldwerk voor beide dagen. Voorafgaand aan het weekend is op vrijdagavond 18 juni in het Rozendaal tijdens een nachtvlinderexcursie met licht gevangen van 22.00 tot 01.00 uur. Daarnaast is een extra waterwantsenexcursie georganiseerd op 22 oktober 2021. Op die dag zijn de waterpartijen van het Reigersbroek en het Schrevenhofsbroekje bemonsterd. Aan deze laatste excursie namen acht personen deel die van 10.30 tot 16.00 uur in het veld waren wat op 40 manuur neerkomt. De gezamenlijke onderzoeksactiviteit komt daarmee op 120 manuur verdeeld over

drie dagen. Na het Genootschapsweekend zijn gericht nog enkele kleinere biotopen (heideterrein, plas-dras oevers, ruderaal terrein Reigersweg) onderzocht. Dit leverde aanvullende gegevens op. Tot slot bleken er in de database van Waarneming.nl enkele losse waarnemingen van derden uit het onderzoeksgebied aanwezig. Ook die zijn meegenomen in dit overzicht.

### Methodie

De wantsen zijn merendeels gevangen met een klop- of sleepnet, terwijl voor de waterbemonstering waterschepnetten zijn gebruikt. Op vrijdagavond is met een wit scherm en een lichtbron gevangen. Van alle gevonden wantsen zijn foto's gemaakt en is de waarneming op Waarneming.nl gezet waar de waarnemingen vervolgens zijn gevalideerd. Soorten die niet van een foto te determineren zijn, zijn apart verzameld en ter validatie naar Berend Aukema verzonden.

Van de wantsenwaarnemingen uit het onderzoeksgebied in Waarneming.nl is een verzamelbestand aangemaakt voor de periode 2000–2021, waarin uitsluitend de gevalideerde waarnemingen zijn opgenomen (WAARNEMING.NL, 2022a). Aanvullend is een bestand van het Waterschap Limburg ontvangen met hun waarnemingen van waterwantsen uit de periode 1981–2019, verzameld tijdens hun periodieke waterkwaliteitsbemonstering in dit gebied. Ook deze waarnemingen zijn aan het verzamelbestand toegevoegd. De waarnemingen van vóór 2000 zijn te gering in aantal en hier weggelaten. Het eindbestand bestaat zodoende enkel uit waarnemingen uit de periode 2000 tot en met 2021. Daarbij is een uitsplitsing per deelgebied (Rozendaal, Reigersbroek, Schrevenhofsbroekje) gemaakt en per tijdsperiode waarin de veldgegevens zijn verzameld (2000–2020 en 2021).

### RESULTAAT

In de database bevinden zich 989 gevalideerde waarnemingen uit het Landgoed Rozendaal, waarvan 418 uit de periode 2000–2020 en 571 uit het jaar 2021. Tijdens de vier onderzoeksdagen in 2021 zijn 430 waarnemingen gedaan ofwel 43% van het totale aantal waarnemingen.

Uit de voorafgaande 20 jaar (2000–2020) waren slechts 104 soorten gemeld. Het onderzoek in 2021 heeft voor het Landgoed Rozendaal 160 soorten opgeleverd waaronder 79 nieuwe soorten, zodat uit het gebied nu in totaal 183 soorten be-

kend zijn [tabel 1]. In één jaar is 87% (160 van de 183) van de nu bekende soorten gevonden.

Het grootste aantal soorten is aangetroffen in het Reigersbroek (96). Het Rozendaal leverde 83 soorten op en het Schrevenhofsbroekje slechts 55. Echter kijkend naar de verhouding soorten per hectare dan kent het Schrevenhofsbroekje juist de grootste diversiteit met 2,7 soort/ha, het Reigersbroek 1 soort/ha en is het Rozendaal met 0,6 soorten/ha de hekkensluiter.

Bij het beoordelen van de zeldzaamheidsklasse is uitgegaan van de landelijke gegevens (AUKEMA & HERMES, 2021), maar deze is vereenvoudigd zoals uitgewerkt voor Craubeek (AKKERMANS *et al.*, 2022). Van de gevonden soorten vallen zes soorten in de categorie zeer zeldzaam, 31 in de categorie vrij zeldzaam, 77 in de categorie vrij algemeen en 69 in de categorie algemeen [tabel 2].



#### ▲▲ FIGUUR 4

Het Reigersbroek is een landbouwgebied dat door Stichting het Limburgs Landschap wordt heringericht als vochtig natuurgebied (foto: Harry van Buggenum).

#### ▲ FIGUUR 5

Het Schrevenhofsbroekje is een in 1990 herontwikkeld nat hooiland met een tweetal grote poelen (foto: Harry van Buggenum).

Familie	Wetenschappelijke naam	Nederlandse naam	Zeldzaam- heidsklasse	2000 2020	2021	2000 2021	Gen week	Wawa excursie	Rozen daal	Reigers broek	Schre- venhof
<b>Soorten uitsluitend waargenomen tussen 2000 en 2020</b>											
Moslopers	<i>Hebrus pusillus</i>	Mosloperkje	192	x		x					x
Duikerwantsen	<i>Cymatia bonsdorffii</i>	Veenzwemmertje	159	x		x					x
	<i>Cymatia rogenhoferi</i>	Oostelijk zwemmertje	48	x		x					x
Waterschorpioenen	<i>Sigara fossarum</i>	Slootsigaar	410	x		x					x
	<i>Nepa cinerea</i>	Waterschorpioen	1005	x		x				x	
	<i>Ranatra linearis</i>	Staafwants	852	x		x					x
Steltwantsen	<i>Neides tipularius</i>	Lange steltwants	61	x		x					x
Bodemwantsen	<i>Eremocoris plebejus</i>	Gewone heremietwants	245	x		x					
	<i>Megalonotus chiragra</i>	Gewone grootrug	187	x		x				x	x
	<i>Megalonotus praetextatus</i>	Glanzende grootrug	133	x		x					x
	<i>Megalonotus sabulicola</i>	Zandgrootrug	110	x		x					x
	<i>Rhyparochromus pini</i>	Dennenrookwants	117	x		x			x		
Kielwantsen	<i>Elasmostethus interstinctus</i>	Berkenkielwants	824	x		x		x			
Graafwantsen	<i>Tritomegas bicolor</i>	Dovenetelgraafwants	523	x		x				x	
Schildwantsen	<i>Aelia klugii</i>	Kleine mijterschildwants	130	x		x				x	
	<i>Graphosoma italicum</i>	Pyjamaschildwants	1017	x		x				x	
	<i>Rhacognathus punctatus</i>	Heideschildwants	79	x		x			x		
Blindwantsen	<i>Dicyphus annulatus</i>	Stalkruidbochelwants	14	x		x				x	
	<i>Megalocoleus tanacetii</i>	Boerenwormkruidblindwants	170	x		x					x
	<i>Orthops campestris</i>	Groene dwergschaduwants	337	x		x				x	
Roofwantsen	<i>Coranus woodroffei</i>	Valse kortvleugelige roofwants	58	x		x			x		
	<i>Rhynocoris annulatus</i>	Geringde roofwants	287	x		x			x	x	
Netwantsen	<i>Physatocheila smreczynskii</i>	Lijsterbesnetwants	156	x		x			x		
<b>Soorten waargenomen in 2021</b>											
Moslopers	<i>Hebrus ruficeps</i>	Veenmosloperkje	267	x	x	x		x		x	x
Bladlopers	<i>Mesovelia furcata</i>	Bladloper	384	x	x	x		x		x	x
Vijverlopers	<i>Hydrometra stagnorum</i>	Gewone vijverloper	797		x	x		x		x	
Duikerwantsen	<i>Callicorixa praeusta</i>	Vlekpoot	424	x	x	x	x		x		
	<i>Corixa punctata</i>	Gewone duikerwants	826	x	x	x		x		x	x
	<i>Cymatia coleoptrata</i>	Gewoon zwemmertje	634	x	x	x		x			x
	<i>Hesperocorixa castanea</i>	Venmoerwants	199		x	x		x			x
	<i>Hesperocorixa linnaei</i>	Donkere moerwants	656	x	x	x		x			x
	<i>Hesperocorixa sahlbergi</i>	Vlekmoerwants	617		x	x		x			x
	<i>Paracorixa concinna</i>	Streepvoet	318	x	x	x		x		x	
	<i>Sigara distincta</i>	Grote sigaar	479	x	x	x		x			x
	<i>Sigara falleni</i>	Groothandsigaar	949	x	x	x		x		x	
	<i>Sigara iactans</i>	Oostelijke sigaar	450	x	x	x		x		x	x
	<i>Sigara lateralis</i>	Zwartvoetje	720		x	x		x		x	x
	<i>Sigara nigrolineata</i>	Richelsigaar	165		x	x		x			x
	<i>Sigara scotti</i>	Vensigaar	229	x	x	x		x		x	x
	<i>Sigara semistriata</i>	Driestreepsigaar	355		x	x		x		x	x
<i>Sigara striata</i>	Gewone sigaar	1314	x	x	x	x	x	x	x	x	
Platte waterwantsen	<i>Ilyocoris cimicoides</i>	Platte waterwants	1198	x	x	x		x		x	x
Bootsmannetjes	<i>Notonecta glauca</i>	Gewoon bootsmannetje	1192	x	x	x		x		x	x
	<i>Notonecta maculata</i>	Gevekt bootsmannetje	268		x	x		x			x
	<i>Notonecta obliqua</i>	Zwart bootsmannetje	221		x	x		x			x
	<i>Notonecta viridis</i>	Tenger bootsmannetje	514		x	x		x		x	x
	<i>Plea minutissima</i>	Dwergbootsmannetje	1253	x	x	x		x		x	x
Dwerglopers	<i>Microvelia reticulata</i>	Gewoon dwergloperkje	862	x	x	x		x		x	x
Schaatsenrijders	<i>Gerris argentatus</i>	Zilveren schaatsenrijder	745	x	x	x		x		x	x
	<i>Gerris lacustris</i>	Poelschaatsenrijder	1155	x	x	x		x		x	x
	<i>Gerris odontogaster</i>	Buiktandje	614	x	x	x		x		x	
Oeverwantsen	<i>Saldula arenicola</i>		57		x	x		x		x	
	<i>Saldula pallipes</i>		162		x	x	x			x	
	<i>Saldula palustris</i>		65		x	x				x	
	<i>Saldula saltatoria</i>		320		x	x	x			x	
Kromsprietwantsen	<i>Alydus calcaratus</i>	Mierkromsprietwants	115	x	x	x	x			x	
Randwantsen	<i>Ceraleptus gracilicornis</i>	Slanksprietrandwants	30		x	x	x			x	
	<i>Ceraleptus lividus</i>	Oogstreeprandwants	48	x	x	x	x			x	
	<i>Coreus marginatus</i>	Zuringrandwants	1236	x	x	x	x		x	x	x
	<i>Coriomeris denticulatus</i>	Bruine getande randwants	342	x	x	x	x			x	
	<i>Enoplops scapha</i>	Valse zuringrandwants	48		x	x	x			x	
	<i>Gonocerus acuteangulatus</i>	Smalle randwants	985	x	x	x	x		x	x	
	<i>Leptoglossus occidentalis</i>	Bladpootrandwants	1066	x	x	x	x		x		
	<i>Spathocera dalmanii</i>	Schapezuringrandwants	80		x	x	x			x	
	<i>Syromastus rhombeus</i>	Ruitrandwants	264	x	x	x	x		x		

Familie	Wetenschappelijke naam	Nederlandse naam	Zeldzaamheidsklasse	2000 2020	2021	2000 2021	Gen week	Wawa excursie	Rozen daal	Reigers broek	Schre venhof
Glasvleugelwantsen	<i>Corizus hyoscyami</i>	Kaneelglasvleugelwants	742	x	x	x	x			x	
	<i>Myrmus miriformis</i>	Kleine slanke glasvleugelwants	382	x	x	x	x			x	
	<i>Rhopalus parumpunctatus</i>	Bruinrode glasvleugelwants	416	x	x	x	x		x	x	x
	<i>Rhopalus subrufus</i>	Geblokte glasvleugelwants	576	x	x	x	x			x	
	<i>Stictopleurus abutilon</i>	Brilglasvleugelwants	459	x	x	x	x	x			x
	<i>Stictopleurus punctatonervosus</i>	Grijze glasvleugelwants	412	x	x	x	x	x	x	x	
Bodemwantsen	<i>Arocatus longiceps</i>	Plataanriderwants	212		x	x	x		x		
	<i>Beosus maritimus</i>	Bonte zandrookwants	340	x	x	x	x		x		
	<i>Cymus clavicularis</i>	Dwergcymus	237		x	x	x		x	x	
	<i>Cymus melanocephalus</i>	Zwartkopcymus	384		x	x	x		x	x	x
	<i>Dimorphopterus spinolae</i>	Duinrietsapwants	35		x	x				x	
	<i>Heterogaster urticae</i>	Netelringpoot	557		x	x	x				x
	<i>Ischnocoris angustulus</i>	Bruinpootheidebodewants	70		x	x			x		
	<i>Ischnodemus sabuleti</i>	Slanklijfsapwants	291	x	x	x	x	x	x	x	x
	<i>Kleidocerys resedae</i>	Berkensmalsnuit	822	x	x	x	x		x	x	x
	<i>Macrodema microptera</i>	Zwartpootheidebodewants	138		x	x	x			x	
	<i>Nysius helveticus</i>	Gekielde nysius	91		x	x	x			x	
	<i>Nysius senecionis</i>	Kruiskruidnysius	359	x	x	x	x			x	
	<i>Nysius thymi</i>	Tijmnysius	238		x	x	x			x	
	<i>Pachybrachius fracticollis</i>	Eendoornveenwants	75	x	x	x					x
	<i>Pterotmetus staphyliniformis</i>	Kortschildkeverwants	179		x	x	x		x	x	
	<i>Rhyparochromus vulgaris</i>	Gewone rookwants	478	x	x	x	x		x	x	x
	<i>Scolopstethus thomsoni</i>	Thomsons zaagpoot	490	x	x	x	x				x
	<i>Sphragisticus nebulosus</i>	Nevelrookwants	242		x	x	x		x		
	<i>Stygnocoris sabulosus</i>	Glanzende donsrug	274		x	x			x		
	<i>Taphropeltus contractus</i>	Gewone greppelschild	162		x	x	x		x		
Kielwantsen	<i>Elasmucha grisea</i>	Gewone kielwants	892	x	x	x	x		x	x	x
Graafwantsen	<i>Legnotus limbosus</i>	Kleefkruidgraafwants	280		x	x	x		x		
Schildwantsen	<i>Aelia acuminata</i>	Grote mijterschildwants	606	x	x	x	x		x	x	x
	<i>Arma custos</i>	Snuitkeverschildwants	772	x	x	x	x		x		
	<i>Carpocoris purpureipennis</i>	Knoopkruidschildwants	187	x	x	x	x		x	x	
	<i>Chlorochroa pinicola</i>	Dennenschildwants	221	x	x	x			x		
	<i>Dolycoris baccarum</i>	Bessenschildwants	1113	x	x	x	x		x	x	x
	<i>Eurydema oleracea</i>	Koolschildwants	832	x	x	x	x				x
	<i>Eurydema ornata</i>	Sierlijke schildwants	25		x	x	x			x	
	<i>Eysarcoris aeneus</i>	Weegbreeschildwants	73		x	x	x			x	
	<i>Palomena prasina</i>	Greene schildwants	1314	x	x	x	x	x	x	x	x
	<i>Pentatoma rufipes</i>	Roodpootschildwants	1068	x	x	x	x		x	x	x
	<i>Peribalus strictus</i>	Zuidelijke schildwants	620	x	x	x	x			x	x
	<i>Piezodorus lituratus</i>	Bremschildwants	894	x	x	x	x		x	x	
	<i>Podops inuncta</i>	Haakjesschildwants	237		x	x	x		x	x	
	<i>Rhaphigaster nebulosa</i>	Grauwe schildwants	558	x	x	x	x		x		
Pantserwantsen	<i>Eurygaster testudinaria</i>	Gewone pantserwants	527	x	x	x	x			x	x
Bloemwantsen	<i>Anthocoris nemoralis</i>		381		x	x	x		x		
	<i>Anthocoris nemorum</i>	Gewone bloemwants	813	x	x	x	x		x		
	<i>Cardiastethus fasciventris</i>		260		x	x	x	x	x		
	<i>Orius majusculus</i>		375		x	x	x		x		
	<i>Orius minutus</i>		218		x	x	x				
	<i>Orius niger</i>		355		x	x	x			x	
Korstmoswantsen	<i>Loricula bipunctata</i>		72	x	x	x	x		x		
	<i>Loricula elegantula</i>		86		x	x	x		x		
Blindwantsen	<i>Acetropis carinata</i>	Gekielde graswants	37		x	x	x		x	x	
	<i>Acetropis gimmerthalii</i>	Streephalsgraswants	80		x	x	x			x	x
	<i>Adelphocoris lineolatus</i>	Luzernesierblindwants	546	x	x	x	x		x	x	
	<i>Adelphocoris seticornis</i>	Geelzoomsierblindwants	152		x	x	x			x	
	<i>Agnocoris reclairei</i>	Bruine kortsprietwants	86		x	x	x	x		x	
	<i>Agnocoris rubicundus</i>	Valse bruine kortsprietwants	20		x	x	x			x	
	<i>Amblytylus brevicollis</i>	Vroege-haverbreedneus	9		x	x	x			x	
	<i>Amblytylus nasutus</i>	Grasbreedneus	246		x	x	x			x	x
	<i>Apolygus spinolae</i>	Lichtgroene schaduwwants	272		x	x	x		x		
	<i>Atractotomus mali</i>	Appelsprietwants	160		x	x	x		x		
	<i>Capsus ater</i>	Zwarte capsus	336		x	x	x			x	x
	<i>Closterotomus fulvomaculatus</i>	Bruine prachtblindwants	264		x	x	x		x		
	<i>Closterotomus norwegicus</i>	Aardappelprachtblindwants	702		x	x	x				x
	<i>Deraeocoris lutescens</i>	Loofboomhalsbandwants	643	x	x	x	x		x		x
	<i>Deraeocoris ruber</i>	Rode halsbandwants	697	x	x	x	x		x	x	x
<i>Dicyphus errans</i>	Zwervende bochelwants	199	x	x	x	x		x			

Familie	Wetenschappelijke naam	Nederlandse naam	Zeldzaamheidsklasse	2000 2020	2021	2000 2021	Gen week	Wawa excursie	Rozen daal	Reigers broek	Schre venhof
[Blindwantsen]	<i>Dicyphus globulifer</i>	Koekoeksbloembochelwants	203		x	x				x	
	<i>Dicyphus pallidus</i>	Bosandoornbochelwants	81		x	x	x		x		
	<i>Dryophilacoris flavoquadrimaculatus</i>	Gele viervlekswants	526	x	x	x	x		x		
	<i>Europiella artemisiae</i>	Bijvoetblindwants	210	x	x	x			x	x	
	<i>Globiceps fulvicollis</i>	Valse viervlekbolkopwants	43		x	x	x			x	
	<i>Harpocera thoracica</i>	Voorjaarseikenblindwants	726	x	x	x			x		
	<i>Heterotoma planicornis</i>	Slanke diksprietblindwants	577		x	x	x		x	x	
	<i>Isometopus intrusus</i>	Appelschorsblindwants	11		x	x	x		x	x	
	<i>Leptopterna dolabrata</i>	Grote bonte graswants	444		x	x	x		x	x	x
	<i>Liocoris tripustulatus</i>	Brandnetelblindwants	936	x	x	x	x		x		
	<i>Lygus gemellatus</i>	Alsemshaduwwants	217		x	x				x	
	<i>Lygus pratensis</i>	Weideshaduwwants	825	x	x	x	x			x	
	<i>Lygus rugulipennis</i>	Behaarde schaduwwants	767	x	x	x	x		x	x	x
	<i>Megaloceroea recticornis</i>	Langsprietgraswants	340	x	x	x	x		x	x	x
	<i>Megalocoleus molliculus</i>	Duizendbladblindwants	141		x	x	x		x		
	<i>Miris striatus</i>	Geribde prachtblindwants	649	x	x	x			x		
	<i>Monalocoris filicis</i>	Lichtkoppige varenblindwants	243		x	x	x		x		
	<i>Notostira elongata</i>	Bruine graswants	776	x	x	x	x		x	x	
	<i>Oncotylus punctipes</i>	Boerenwormkruidkromneus	88		x	x	x		x		
	<i>Orthonotus ruffronis</i>	Zwarte netelblindwants	86		x	x	x		x		
	<i>Orthops basalis</i>	Variabele dwergshaduwwants	496		x	x			x		
	<i>Orthotylus flavosparsus</i>	Amarantensteilneus	211	x	x	x	x		x		
	<i>Orthotylus marginalis</i>	Wilgensteilneus	325		x	x	x		x		
	<i>Pachytomella parallela</i>	Zwarte grondblindwants	166		x	x	x				
	<i>Phoenicocoris obscurellus</i>	Donkere dennenblindwants	88		x	x	x		x		
	<i>Phytocoris ulmi</i>	Meidoornspillebeen	144		x	x	x		x	x	
	<i>Phytocoris varipes</i>	Kruidenspillebeen	193		x	x	x			x	
	<i>Pilophorus clavatus</i>	Donkerbruine mierwants	148	x	x	x				x	
	<i>Pilophorus confusus</i>	Wilgenmierwants	24		x	x	x			x	
	<i>Pinalitus cervinus</i>	Lindeboswants	262		x	x			x		
	<i>Pithanus maerkelii</i>	Miergraswants	217		x	x	x				x
	<i>Plagiognathus arbustorum</i>	Streepdijblindwants	687	x	x	x	x		x	x	
	<i>Plagiognathus chrysanthemii</i>	Composietenblindwants	287		x	x	x		x	x	
	<i>Plagiognathus fulvipennis</i>	Slangenkruidblindwants	56		x	x	x		x		x
	<i>Psallus confusus</i>	Oranje eikendonswants	61		x	x	x		x		
	<i>Psallus perrisi</i>	Donkere eikendonswants	95		x	x	x		x		
	<i>Psallus wagneri</i>	Wagners eikendonswants	47		x	x	x		x		
	<i>Rhabdomiris striatellus</i>	Gestreepte eikenblindwants	645	x	x	x	x		x		
	<i>Stenodema calcarata</i>	Tweedoornsmallijf	759	x	x	x	x	x	x	x	x
	<i>Stenodema laevigata</i>	Gewone smallijf	625	x	x	x	x	x	x	x	
	<i>Stenotus binotatus</i>	Grasbloemwants	587	x	x	x	x		x	x	x
	<i>Trigonotylus caelestialium</i>	Rijstwigkop	428	x	x	x	x			x	
Sikkelwantsen	<i>Himacerus apterus</i>	Boomsikkelwants	788	x	x	x	x		x	x	x
	<i>Himacerus mirmicoides</i>	Miersikkelwants	856	x	x	x	x		x		
	<i>Nabis ericetorum</i>	Heidesikkelwants	221		x	x			x		
	<i>Nabis ferus</i>	Veldsikkelwants	349		x	x				x	
	<i>Nabis pseudoferus</i>	Valse veldsikkelwants	109	x	x	x				x	
	<i>Nabis rugosus</i>	Roodbruine sikkelwants	168	x	x	x	x	x	x	x	
	<i>Prostemma guttula</i>	Rood-zwarte sikkelwants	38		x	x	x				x
Netwantsen	<i>Dictyla humuli</i>	Smeerwortelnetwants	236	x	x	x				x	
	<i>Tingis crispata</i>	Bijvoetnetwants	79	x	x	x	x		x		
Aantal soorten				104	160	183					
Periode 2000-2021									89	107	62
Alleen 2021							114	37	83	96	55

▲ TABEL 1

Overzicht van de waargenomen soorten wantsen op het Landgoed Rozendaal in de periode 2000-2021. De status in Nederland is conform de Verspreidingsatlas van Nederlandse wantsen (AUKEMA & HERMES, 2021).

► TABEL 2

Aantal soorten op het Landgoed Rozendaal per landelijke zeldzaamheidsklasse (vereenvoudigd naar AUKEMA & HERMES, 2021).

Zeldzaamheidsklasse (n=1655)	Rozen- daal	Reigers- broek	Schre- venhof	Onder- zoeks- gebied
zeldzaam (0-26 uurhokken)	1	5	0	6
vrij zeldzaam (27-103 uurhokken)	13	13	4	31
vrij algemeen (104-414 uurhokken)	33	36	14	77
algemeen (415-1655 uurhokken)	36	42	37	69

## Het Rozendaal

De grootste diversiteit aan wantsen is gevonden langs de bosrand in het zuiden van het terrein en langs de weilanden in het noorden. Van de zeer zeldzame wantsen is slechts één soort aangetroffen: de Appelschorsblindwants (*Isometopus intrusus*). Deze waarneming is gedaan in het struweel langs de weilanden aan de noordzijde. Het is geen typische bossoort. De Appelschorsblindwants is een zoöfage blindwants die predeert op bladluizen (AUKEMA & HERMES, 2014). Op ongeveer dezelfde locatie is op vrijdagavond met licht gevangen. Opmerkelijk daarbij is de vangst van verschillende soorten dons-wantsen (*Psallus spec.*), zoals Wagners eikendonswants (*Psallus wagneri*), Oranje eikendonswants (*Psallus confusus*) en Donkere eikendonswants (*Psallus perrisi*). Donswantsen zijn uitsluitend met genitaalpreparaten op naam te brengen, waardoor deze soorten meestal ondervertegenwoordigd zijn in databestanden en wellicht dus iets algemener zijn dan uit de literatuur blijkt.

Twee typische bossoorten die hier zijn waargenomen betreffen de korstmoswantsen *Loricula bipunctata* en *Loricula elegantula* [figuur 6]. De mannetjes van beide soorten zijn gevleugeld en de vrouwtjes vleugelloos. Het zijn meestal de vrouwtjes die op takken met korstmossen worden aangetroffen waar ze jagen op mijten, stofluizen en andere kleine insecten (AUKEMA & HERMES, 2006).

Vermeldenswaardig is tot slot het kleine heiderelict in de oosthoek van het bosgebied. Hoewel klein herbergt het toch enkele wantsensoorten die verder op het Landgoed Rozendaal niet zijn aangetroffen, waaronder Bruinpootheidebodewants (*Ischnocoris angustulus*) [figuur 7] en Heidesikkelwants (*Nabis ericetorum*).

## Het Reigersbroek

Meest opvallend in dit gebied was het massaal voorkomen van de Slanksprietrandwants (*Cera-leptus gracilicornis*) op het droge noordelijke deel. Deze zuidelijke randwants, met een voorkeur voor rolklaver (*Lotus spec.*), is in 2018 voor het eerst in Limburg gevonden en breidt zich inmiddels gestaag noordwaarts uit. In dezelfde biotoop is een exemplaar van de Sierlijke schildwants (*Eurydema ornata*) aangetroffen. Deze felrood gekleurde schildwants is gebonden aan kruisbloemen (Brassicaceae) (AUKEMA & HERMES, 2020). Jaarlijks worden her en der in Limburg enkele exemplaren aangetroffen (WAARNEMING.NL, 2022b). Een andere bijzonderheid is de Vroege-haverbreedneus (*Amblytulus brevicollis*) die uitsluitend daar voorkomt waar Vroege haver (*Aira praecox*) groeit (AUKEMA & HERMES, 2014). Tot de categorie zeldzame wantsen behoren twee soorten blindwantsen: de Valse bruine kortsprietwants (*Agnocoris rubicundus*) en de Wilgenmierwants (*Pilophorus confusus*), beide gebonden aan wilgen (*Salix spec.*) (AUKEMA & HERMES 2014).



◀ FIGUUR 6

Het vrouwtje van de kortsmoswants *Loricula elegantula* is vleugelloos. Alleen de mannetjes kunnen vliegen (foto: Willem Vergoossen).



▼ FIGUUR 7

Het heideterreintje kent enkele typische heidesoorten, zoals Bruinpootheidewants (*Ischnocoris angustulus*) (foto: Willem Vergoossen).



◀ FIGUUR 8

In de plas-dras situaties op het Reigersbroek vinden oeverwantsen een geschikt biotoop, waaronder *Saldula arenicola* (foto: Willem Vergoossen).

Op drassige plaatsen met een korte vegetatie langs de oevers van de poelen komen verschillende soorten oeverwantsen (*Saldula spec.*) voor. Oeverwantsen zijn kleine rovers die op kleine vliegen



▲▲ FIGUUR 9  
De Streephalsgraswants (*Acetropis gimmerthali*) is gebonden aan graslanden met Gewoon reukgras (*Anthoxanthum odoratum*) (foto: Willem Vergoossen).

▲ FIGUUR 10  
De circa 3 mm grote Bladloper (*Mesovelia furcata*) jaagt op de drijvende bladeren van waterplanten op kleine insecten (foto: Willem Vergoossen).

en andere insecten jagen. Ze zijn erg springerig en daardoor lastig te vangen. Bovendien lijken de soorten sterk op elkaar waardoor ze alleen onder vergroting van elkaar te onderscheiden zijn: aan de hand van verschillen met betrekking tot beharing, kleur, poten, dijen, antennesegmenten of vleugels. Aangetroffen zijn *Saldula arenicola* [figuur 8], *Saldula palustris*, *Saldula saltatoria* en *Saldula pallipes*. *Saldula arenicola* is een soort van wat zandige, spaarzaam begroeide bodems en lijkt in het Reigersbroek de meest algemene soort, met name daar waar recent de bodem is afgeschraapt. Omdat in het Reigersbroek open water aanwezig is, is ook speciale aandacht aan de waterwantsen besteed. Daarbij werden 15 soorten duikerwantsen (Corixidae) in het Reigersbroek aangetroffen, waaronder de Streeppoot (*Paracorixa concinna*) en verschillende sigaren (*Sigara* spec.), waaronder de Vensigaar (*Sigara scotti*). Dit zijn karakteristieke vensoorten. Ook zijn enkele algemene soorten schaatsenrijders (*Gerris* spec.) aangetroffen, waaron-

der de Zilveren schaatsenrijder (*Gerris argentatus*), een soort die typisch is voor verlandingsvegetaties.

### Het Schrevenhofsbroekje

In het Schrevenhofsbroekje zijn geen zeer zeldzame wantsen gevonden. Wel werd hier een exemplaar van de Rood-zwarte sikkelwants (*Prostemma guttula*) aangetroffen. Deze voorheen zeldzame soort breidt zich sinds 2020 sterk uit in Limburg (AKKERMANS & VERGOOSSEN, 2021). Andere bijzonderheden zijn de Slangenkruidblindwants (*Plagiognathus fulvipennis*), hoewel op de locatie geen Slangenkruid (*Echium vulgare*) aanwezig is, en de Eendoornveenwants (*Pachybrachius fracticollis*). Laatstgenoemde soort zuigt aan zaden van planten uit de Cypergrasfamilie. Opvallend zijn de vele aan grassen gebonden soorten in de weilanden van het Schrevenhofsbroekje, waaronder de Miergraswants (*Pithanus maerkelii*), Grasbreedneus (*Amblytylus nasutus*) en Langsprietgraswants (*Megaloceroea recticornis*). De meest bijzondere soort is de Streephalsgraswants (*Acetropis gimmerthali*) [figuur 9] die op plaatsen met het hier talrijk aanwezige Gewoon reukgras voorkomt.

Drie kleine (1,5-3 mm grote) hier aangetroffen oppervlaktewaterwantsen zijn Veenmoslopertje (*Hebrus ruficeps*), Bladloper (*Mesovelia furcata*) [figuur 10] en Gewoon dwerglopertje (*Microvelia reticulata*). Het Veenmoslopertje is vrij algemeen aan te treffen in niet direct in het water gelegen plukken veenmos, de Bladloper leeft op drijvende bladeren van waterplanten en vangt daar kleine ongewervelden, terwijl het Gewoon dwerglopertje op het water tussen de oevervegetatie leeft.

Ook in het Schrevenhofsbroekje is speciale aandacht aan de waterwantsen besteed waarvan 23 soorten zijn aangetroffen. De vennen vertonen een overgang tussen voedselrijke en voedselarme, zuurdere wateren. Naast soorten van voedselrijke wateren komen ook duikerwantsen van voedselarme wateren voor zoals de Vensigaar, Grote sigaar (*Sigara distincta*), Driestreepsigaar (*Sigara semistriata*), Venmoerwants (*Hesperocixa castanea*), Zwart bootsmannetje (*Notonecta obliqua*) en Tenger bootsmannetje (*Notonecta viridis*). Ook zijn hier enkele pioniersoorten aangetroffen, waaronder de Richelsigaar (*Sigara nigrolineata*) en het Zwartvoetje (*Sigara lateralis*).

### CONCLUSIE EN DISCUSSIE

Tussen 2000 en 2020 zijn op Landgoed Rozendaal 104 soorten wantsen waargenomen [tabel 1]. Dit betreft losse, niet systematisch verzamelde waarnemingen, want in die periode is in het gebied nooit speciaal op wantsen geïnventariseerd. De gerichte inventarisaties in 2021 toonden de aanwezigheid van 160 soorten aan. Daarmee zijn vanaf 2000 op het Landgoed Rozendaal in totaal 183 soorten



wantsen gevonden en is in 2021, in één jaar dus, 87% van de soorten aangetroffen. Blijft de vraag of 183 soorten een onderschatting van het totaal is of niet. Een tienjarig onderzoek op de Stalberg (12 ha) toonde 163 soorten aan (AKKERMANS *et al.*, 2021), terwijl het tweejarig onderzoek op Craubeek (55 ha) 105 soorten opleverde (AKKERMANS *et al.*, 2022). Omdat het totaal andere biotopen betreft zijn deze aantallen soorten niet direct vergelijkbaar. Het onderzoek op de Beegderheide (300 ha) tussen 2017 en 2021 leverde 193 soorten op (AKKERMANS & VERGOOSSEN, in voorbereiding). Dit natuurgebied is wel enigszins vergelijkbaar met het Landgoed Rozendaal (270 ha). Het betreft eveneens stuifduinen met veel vennen en enkele ruderaal terreinen, maar er zijn ook grote verschillen. Landgoed Rozendaal kent geen grote heidevelden of dennenbossen. De aantallen gevonden soorten komen in de buurt: 183 versus 193. Op de Beegderheide ligt het aantal soorten tien hoger, maar daar is een grotere vanginspanning geleverd. Vergeleken met dit eveneens intensief

onderzocht terrein kent het Midden-Limburgse Landgoed Rozendaal een uitgebreide en interessante wantsenfauna.

Ongetwijfeld zal langduriger onderzoek misschien nog enkele (tientallen) nieuwe soorten in het gebied aantonen. De stelling dat met een groep ervaren wantsenvangers met gericht inventariseren in enkele goed gekozen dagen een goed beeld is te verkrijgen van de wantsenfauna in een gebied lijkt met het hier gepresenteerde onderzoek te worden gestaafd.

## DANKWOORD

Onze dank aan de leden van de Wantsenstudiegroep voor hun inzet bij het inventariseren en aan Berend Aukema en Barend van Maanen voor het begeleiden van die excursies. Dank ook aan Stichting het Limburgs Landschap voor het verlenen van de benodigde ontheffingen. Tenslotte benadrukken de auteurs het belang van *Waarneming.nl*, zonder de faciliteiten van dat portaal (dataopslag, validatie) zou dit onderzoek niet uitvoerbaar zijn geweest.

## Summary

### HETEROPTERA AT THE ROZENDAAL ESTATE

The land bugs at the Rozendaal estate were surveyed by a group of ten people on 19 and 20 June 2021, while the water bugs were surveyed on 22 October of the same year. In addition, a few specific biotopes were visited. All in all, 160 species were observed in this area in 2021. Not only common species were found, but also species that are rare in the Netherlands, like *Dicyphus annulatus*, *Amblytulus brevicollis* and *Isometopus intrusus*. In the previous 20 years, 104 species were already known to occur in this area, and the new findings bring the total to 183 species. This research shows that a good overview of the bug fauna present can be obtained with a few targeted surveys.

## Literatuur

- AKKERMANS, R.W., T. MARTENS & W. VERGOOSSEN, 2021. De wantsen van de Stalberg (Heteroptera). *Natuurhistorisch Maandblad* 110(2): 17-26.
- AKKERMANS, R.W. & W.G. VERGOOSSEN, 2021. Wantsen op platanen in de winterperiode. Met speciale aandacht voor de Bloemwantsen (Heteroptera: Anthocoridae). *Natuurhistorisch Maandblad* 110(12): 282-289.
- AKKERMANS, R.W., H.J.M. VAN BUGGENUM & W.G. VERGOOSSEN, 2022. Wantsen (Heteroptera) van het waterwingebied Craubeek. *Natuurhistorisch Maandblad* 111(7): 186-194.
- AUKEMA, B. & D.J. HERMES, 2006. *Verspreidingsatlas Nederlandse wantsen (Hemiptera: Heteroptera). Deel II: Cimicomorpha I*. EIS, Kenniscentrum Insecten en andere ongewervelden, Leiden.
- AUKEMA, B. & D.J. HERMES, 2014. *Verspreidingsatlas Nederlandse wantsen (Hemiptera: Heteroptera). Deel III: Cimicomorpha II*. EIS, Kenniscentrum Insecten en andere ongewervelden, Leiden.
- AUKEMA, B. & D.J. HERMES, 2020. *Verspreidingsatlas Nederlandse wantsen (Hemiptera: Heteroptera). Deel V: Pentatomomorpha II (Coreoidea en Pentatomoidea)*. EIS, Kenniscentrum Insecten en andere ongewervelden, Leiden.
- AUKEMA, B. & D.J. HERMES, 2021. *Verspreidingsatlas Nederlandse wantsen (Hemiptera: Heteroptera). Deel VI: Supplement*. EIS, Kenniscentrum Insecten en andere ongewervelden, Leiden.
- HERMANS, J. & H. DE MARS., 2006. *Struinend door duin en dal, de flora en fauna rond Montfort 1980-2005*. In: *Montfort, een kasteel en zijn landschap*. Stichting het Limburgs Landschap, Lomm & Stichting Kasteel Montfort.
- WAARNEMING.NL, 2022a. Het Rozendaal, <https://waarneming.nl/locations/users/70142/>. Geraadpleegd 7-2-2022.
- WAARNEMING.NL, 2022b. Sierlijke schildwants *Eurydema ornata*, <https://waarneming.nl/species/20227/>. Geraadpleegd 7-2-2022.
- WATERSCHAP ROER EN OVERMAAS, 2011. *Schrevenhofsbroekje. Ontwikkeling van het Schrevenhofsbroekje na de herinrichting in de winter van 1999-2000. Monitoringsresultaten 1994-2009. Intern rapport nr. 2011-05*, Sittard.
- WILLIAMS, A., 2013. *Natuurontwikkeling Reigersbroek en Schrevenhofsbroekje. Landschapsvereniging De Kringloop Linne, Observatie 40(5): 3-5*.
- WILLIAMS, A.T., 2017. *Reigersbroek en Landgoed Rozendaal. Nieuwe natuur in volle ontwikkeling*. In: R.W. Akkermans, *et al.*, *Natuur voor elkaar – in het Grenspark Maas-Swalm-Nette*. Stichting Natuurpublicaties Limburg, Maastricht: 250-259.