

EERSTE NEDERLANDSE VONDSTEN VAN DE DONKERE

BANDBREEDVOET *PLATYPEZA ATERRIMA* (DIPTERA: PLATYPEZIDAE)

Menno Reemer

Breedvoetvliegen vallen ondanks hun geringe formaat op dankzij hun gedrag. Ze lopen voortdurend kriskras over bladeren van bomen en struiken. Sommige soorten zijn fraai gekleurd, maar *Platypeza aterrima*, die in dit artikel nieuw voor Nederland wordt gemeld, heeft een wat meer ingetogen uiterlijk. Hij is lastig te onderscheiden van verwante soorten, vandaar dat het artikel ook aandacht besteedt aan determinatiekenmerken.

INLEIDING

Breedvoetvliegen hebben van Nederlandse entomologen door de jaren heen relatief weinig aandacht gekregen. De Meijere (1939) vermeldde 15 Nederlandse soorten, waarna het tot de publicatie van Docters van Leeuwen (1982) zou duren tot de zestiende soort gemeld zou worden. Gerichte verzamelactiviteiten van Herman de Jong leidden tot een totaal van 24 soorten breedvoetvliegen (De Jong 1996, 2002). De publicatie van Reemer & de Jong (2016) voegde hier nog eens 12 soorten aan toe, zodat 36 soorten uit Nederland bekend waren. Laatstgenoemde publicatie behandelde ook enkele soorten die nog niet in Nederland waren vastgesteld, maar hier wel verwacht werden. Eén van deze soorten, de donkere bandbreedvoet *Platypeza aterrima*

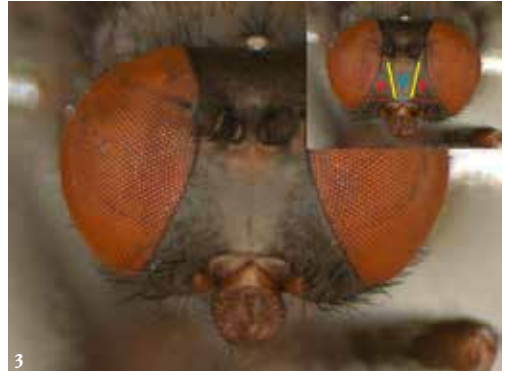
Walker, 1836, is nu ook in Nederland aangetroffen (fig. 1).

HERKENNING

Platypeza aterrima is opgenomen in de determinatiesleutels van Chandler (2001) en Reemer & de Jong (2016). De mannetjes zijn met de daarin genoemde kenmerken goed te herkennen. Onderscheid tussen vrouwtjes van *P. aterrima* en *P. hirticeps* Verrall, 1901 bleek bij bestudering van het Nederlandse materiaal lastiger. Chandler (2001) noemt de schikking van de dorsocentrale borstels op de borststukrug als kenmerk, maar bij het bestudeerde materiaal bleek deze te variabel om bruikbaar te zijn. Ook het door hem genoemde kenmerk betreffende de vorm van



Figuur 1. Eén van de Nederlandse exemplaren (een vrouwtje) van *Platypeza aterrima*. Boswachterij De Kempen, Bladel (NB), 6.XI.2021. Foto Menno Reemer.
Figure 1. One of the Dutch specimens (a female) of *Platypeza aterrima*. Boswachterij De Kempen, Bladel (NB), 6.XI.2021. Photo Menno Reemer.



Figuur 2-3. ♀, kop vooraanzicht, 2. *Platypeza aterrima*, 3. *Platypeza hirticeps*. V = vlak middendeel van gezicht; P = parafacies. Foto Menno Reemer.
 Figure 2-3. ♀, head frontal view, 2. *Platypeza aterrima*, 3. *Platypeza hirticeps*. V = flat middle part of face; P = parafacies. Photo Menno Reemer.

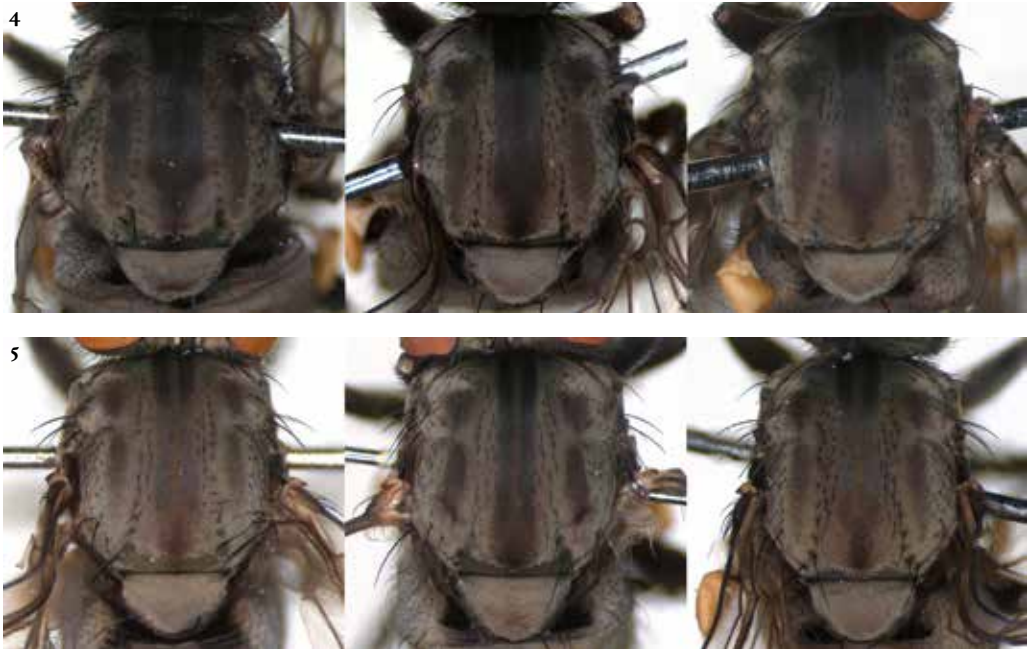
vleugelader c (costaalader) kon niet bevestigd worden met het beschikbare materiaal. Het kenmerk betreffende de vorm van het vlakke middendeel van het gezicht (ook genoemd in tabel 1) bleek wel bruikbaar, al is dit soms lastig te zien vanwege vervorming als gevolg van uitdroging. Tabel 1 en figuur 2-7 geven daarom enkele aanvullende kenmerken voor vrouwtjes. Vanwege variabiliteit is gebruik van de combinatie van alle kenmerken aan te raden.

BIOLOGIE

Breedvoetvliegen ontwikkelen zich als larve in paddenstoelen. De waardzwammen van *P. aterrima* zijn niet bekend, maar er wordt verondersteld dat deze soort zich net als andere Europese en Noord-Amerikaanse *Platypeza*-soorten ontwikkelt in honingzwammen *Armillaria* (Chandler 2001, Reemer & de Jong 2002).

Tabel 1. Kenmerken voor onderscheid tussen vrouwtjes van *Platypeza aterrima* en *P. hirticeps*.
 Table 1. Characters for distinguishing females of *Platypeza aterrima* and *P. hirticeps*.

	<i>Platypeza aterrima</i>	<i>Platypeza hirticeps</i>
Vlak middendeel van gezicht	Weinig versmallend naar onderen, zo breed als parafacies (fig. 2)	Sterk versmallend naar onderen, onderaan smaller dan parafacies (fig. 3)
Donkere middenstreep op scutum	Breder, met dunne streep in midden minder duidelijk (fig. 4)	Smaller, met dunne grijze streep in midden duidelijker (fig. 5)
Zwart middendeel tergiet I	Breder; grijs op zijrand smaller (fig. 6)	Smaller; grijs op zijrand breder (fig. 7)
Grijze vlekken tergiet II	Achterraand evenwijdig aan voorrand tergiet; vlek naar opzij toe niet verbreedend (fig. 6)	Achterraand niet evenwijdig aan voorrand tergiet; vlek naar opzij toe verbreedend (fig. 7)
Grijze vlekken tergiet III	Achterraand in rechte lijn verbreedend naar opzij (fig. 6)	Achterraand in gebogen lijn verbreedend naar opzij (fig. 7)



Figuur 4-5. ♀, scutum dorsaal, 4. *Platypeza aterrima*. Drie verschillende exemplaren uit Boswachterij De Kempen te Bladel, 6.xi.2021, 5. *Platypeza hirticeps*. Van links naar rechts: Bussum, Franse Kamp, 19.x.2013; Lisse, Lageveense Polder, 31.x.2020; Bladel, Boswachterij De Kempen, 6.xi.2021 (alle exemplaren leg. & col. M. Reemer). Foto's Menno Reemer.

Figure 4-5. ♀, scutum dorsal view, 4. *Platypeza aterrima*. Three specimens from Boswachterij De Kempen at Bladel, 6.xi.2021, 5. *Platypeza hirticeps*. From left to right: Bussum, Franse Kamp, 19.x.2013; Lisse, Lageveense Polder, 31.x.2020; Bladel, Boswachterij De Kempen, 6.xi.2021 (all specimens leg. & col. M. Reemer). Photos Menno Reemer.

AREAAL

Platypeza aterrima komt voor van West-, Centraal- en Noord-Europa tot in het verre oosten van Rusland (Chandler 2001). In Noordwest-Europa komt de soort verspreid en plaatselijk algemeen voor in Engeland, België en Duitsland. Volgens Claussen (2013) komen de meeste vondsten in Schleswig-Holstein uit loofbos in heuvelland.

NEDERLANDSE VONDSTEN

Vier vrouwtjes van *P. aterrima* werden op 6 november 2021 door de auteur verzameld in Boswachterij De Kempen in de Gemeente Bladel (NB) (Amersfoortcoördinaten 145,3-370,9). De dieren liepen op de voor breedvoetvliegen kenmerkende wijze over bladeren van struiken en bomen. Het landschap, gelegen op zandgrond,

kenmerkt zich door een afwisseling van naald- en gemengd bos en heidevelden. Andere breedvoetvliegen die op dezelfde dag in deze omgeving zijn gevonden, zijn *Platypeza consobrina* Zetterstedt, 1844, *P. hirticeps*, *Protophythia modesta* (Zetterstedt, 1844), *P. rufa* (Meigen, 1830), *Polyporivora picta* (Meigen, 1830), *Agathomyia cinerea* (Zetterstedt, 1852), *A. unicolor* Oldenberg, 1928 en *Platypezina connexa* (Boheman, 1858).

Vanwege de gelijkenis met *P. hirticeps* zijn naar aanleiding van deze vondst exemplaren van die soort in de privécollecties van Herman de Jong en de auteur nader bestudeerd. In de collectie van Herman de Jong werd één vrouwtje *P. aterrima* aangetroffen: Overveen, Middenduin (NH), 11.x.1991, H. de Jong. Gelijktijdig zijn op dezelfde vindplaats ook enkele exemplaren van *P. hirticeps*



Figuur 6-7. ♀, achterlijf dorsaal, 6. *Platypeza aterrima*. Drie verschillende exemplaren uit Boswachterij De Kempen te Bladel, 6.xi.2021. Romeinse cijfers duiden op nummering tergieten, 7. *Platypeza hirticeps*. Van links naar rechts: Bussum, Franse Kamp, 19.x.2013; Lisse, Lageveense Polder, 31.x.2020; Bladel, Boswachterij De Kempen, 6.xi.2021 (alle exemplaren leg. & col. M. Reemer). Foto's Menno Reemer.

Figure 6-7. ♀, abdomen dorsal view, 6. *Platypeza aterrima*. Three different specimens from Boswachterij De Kempen, Bladel. 6.xi.2021. Roman numerals indicate numbers of tergites, 7. *Platypeza hirticeps*. From left to right: Bussum, Franse Kamp, 19.x.2013; Lisse, Lageveense Polder, 31.x.2020; Bladel, Boswachterij De Kempen, 6.xi.2021 (all specimens leg. & col. M. Reemer). Photos Menno Reemer.

verzameld. Ook foto's van *Platypeza*-soorten ingevoerd op Waarneming.nl zijn nog eens goed bekeken, met name die van *P. hirticeps*. Hoewel determinatie op basis van foto's lang niet altijd mogelijk is, zijn er geen zekere of vermoedelijke exemplaren van *P. aterrima* tussen gevonden.

De vindplaatsen van *P. aterrima* en van geverifieerde exemplaren van *P. hirticeps* zijn weergegeven in figuur 8 en 9.

DISCUSSIE

Met de vondst van *P. aterrima* komt het aantal uit Nederland bekende Platypezidae op 37. *Platypeza aterrima* lijkt aanmerkelijk zeldzamer in Nederland dan *P. hirticeps*: er zijn slechts twee vind-

plaatsen bekend, tegenover 58 van *P. hirticeps*, de soort waarmee *P. aterrima* het makkelijkst verward kan worden. Dit is opvallend, omdat dit in Noord-Duitsland juist andersom schijnt te zijn (pers. med. C. Claussen) en *P. aterrima* ook in Engeland plaatselijk gewoon is (Chandler 2001). Naar de oorzaken van deze verschillen in talrijkheid is het gissen.

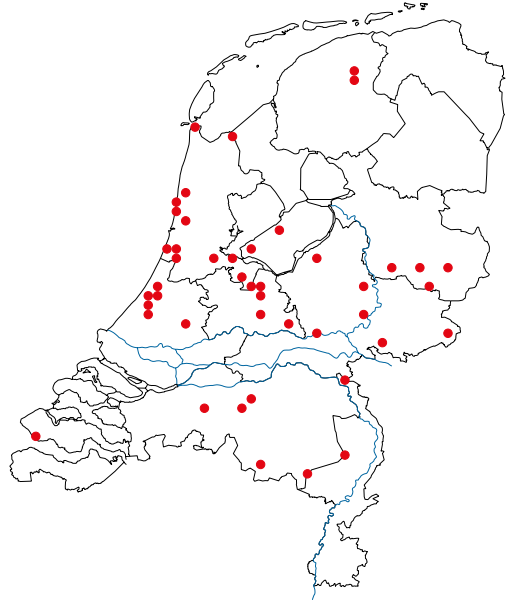
DANKWOORD

Ik dank Claus Claussen (Flensburg) voor het ter beschikking stellen van enkele Duitse exemplaren van *P. aterrima*, die als referentiemateriaal dienden. Ook Herman de Jong (Leiden) stelde *Platypeza*-exemplaren uit zijn collectie ter beschikking, waarvoor dank.



Figuur 8. Vindplaatsen van *Platypeza aterrima* in Nederland. Bron: databestand van de auteur en Waarneming.nl.

Figure 8. Localities of *Platypeza aterrima* in the Netherlands. Source: database of the author and Waarneming.nl.



Figuur 9. Vindplaatsen van geverifieerde exemplaren van *Platypeza hirticeps* in Nederland.

Bron: databestand van de auteur en Waarneming.nl.
Figure 9. Localities of verified specimens of *Platypeza hirticeps* in the Netherlands. Source: database of the author and Waarneming.nl.

LITERATUUR

- Chandler, P.J. 2001. The flat-footed flies (Diptera: Opetiidae and Platypezidae) of Europe. – Fauna Entomologica Scandinavica 36: 1-276.
- Claussen, C. 2013. Neue Nachweise von Sohlenfliegen (Diptera: Platypezidae) aus Schleswig-Holstein (Deutschland). – Studia Dipterologica 20: 3-21.
- Docters van Leeuwen, W.M. 1982. Gallenboek. Derde druk, herzien en bewerkt door A.A. Wiebes-Rijks, G. Houtman, en anderen. – Bibliotheek van de Koninklijke Nederlandse Natuurhistorische Vereniging 29: 1- 355.
- Jong, H. de 1996. Opetiidae en Platypezidae in Nederland. – De Vliegenmepper 5 (1): 1-4.
- Jong, H. de 2002. Platypezidae. – In: Beuk, P.L.Th. (red.), Checklist of the Diptera of the Netherlands. KNNV Uitgeverij, Utrecht: 182-183.
- Meijere, J.C.H. de 1939. Naamlijst van Nederlandsche Diptera, afgesloten 1 april 1939. – Tijdschrift voor Entomologie 82: 137-184.
- Reemer, M. & H. de Jong 2016. De Nederlandse breedvoetvliegen en basterdbreedvoetvliegen (Platypezidae & Opetiidae). – Entomologische Tabellen 10: 1-135.

SUMMARY

First records of *Platypeza aterrima* for the Netherlands (Diptera: Platypezidae)

Based on the distribution in surrounding countries, the occurrence of the flat-footed fly *Platypeza aterrima* had already been anticipated, but actual records were lacking thusfar. This paper presents the first Dutch records of this species. Four females were collected by the author on 6.XI.2021 near Bladel in the south of the country (province of Noord-Brabant), in an area of mixed forests and heathland on sandy soil. Another female, collected in Overveen (province of Noord-Holland) on 11.X.1991, was found among specimens of *P. hirticeps* in the collection of Herman de Jong. Re-identification of all other material of *P. hirticeps* and critical review of photos on Waarneming.nl yielded no further specimens of *P. aterrima*. Based on these findings, it is concluded that *P. aterrima* is much rarer in the Netherlands than the closely resembling *P. hirticeps*, seemingly in contrast to the situation in northern Germany and Great Britain. Males of both species can be reliably distinguished by characters described in previous literature, but for the Dutch females this was found not to be the case. Previously published characters for females involving the dorsocentral setae and the shape of the costal vein are considered not reliable in the Dutch specimens. Instead, it is recommended to use a combination of characters based on the shape of the face (as first described by Chandler 2001), the shape of the dark median vitta on the scutum and the shape of the patterns of grey dusting on tergites I, II and III.

M. Reemer

EIS Kenniscentrum Insecten, Leiden

menno.reemer@naturalis.nl