

*Man Blauwe Kiekendief op de Cartierheide,  
26 februari 2022 (Jules Andela)*



# Dynamiek van Blauwe Kiekendieven op slaapplaats Cartierheide

**Tom Heijnen & Hans van Nunen**

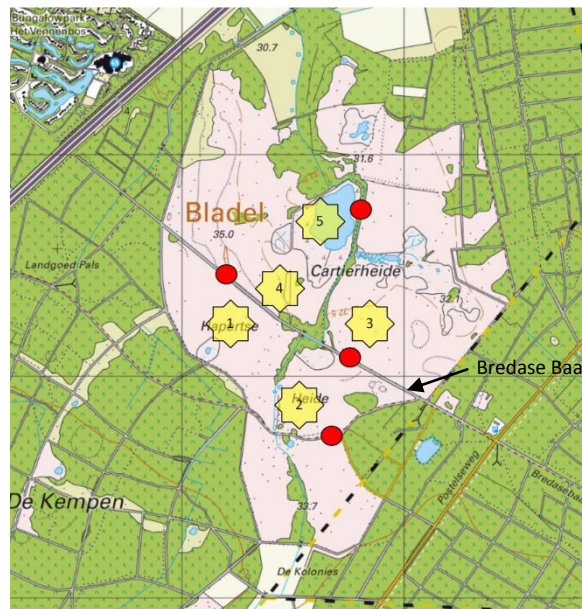
De Blauwe Kiekendief is in ons land een zeldzame broedvogel die sinds het begin van de jaren '90 dramatisch in aantal is afgenomen. De weinige broedvogels trekken in de winter vermoedelijk niet ver weg, en krijgen dan gezelschap van soortgenoten uit noordelijk Europa (Sovon 2022), vooral als het noordelijk van ons koud en besneeuwd is. Koudeinval kan, ook midden in de winter, tot verplaatsingen van de vogels leiden. Verspreid over Nederland overwinteren enkele honderden Blauwe Kiekendieven. De vogels overnachten op gemeenschappelijke slaapplaatsen in hoogvenen, heidegebieden, moerassen en boerenland. In Nederland zijn slaapplaatsen van tientallen vogels bekend.

Ook in de Kempen zijn er slaapplaatsen, waarvan die op de Cartierheide het bekendste is. In de jaren '70 en '80 werden hier al slaapplaattellingen gehouden. Het aantal slapers kon toen oplopen tot 14 vogels. Ook daarna werd er nog regelmatig geteld. In dit artikel presenteren we de gegevens uit de winters 2019/20 tot en met 2022/23.

## Methode

### Het gebied

De Cartierheide, waaronder in dit artikel ook de Hapertse Heide wordt verstaan, ligt in de Boswachterij De Kempen ten zuidwesten van Eersel. Het deel ten noorden van de Bredase Baan is eigendom van Natuurmonumenten en het deel ten zuiden hiervan is eigendom van Staatsbosbeheer.



*Figuur 1. Slaaplocaties van Blauwe Kiekendieven (geel, 1 t/m 5) en telposten (rood). Slaaplocatie 4 werd in de besproken periode niet gebruikt.*

Het beheer van het gehele gebied wordt sinds de jaren negentig gedaan door Staatsbosbeheer. Het gebied is 215 ha groot en bestaat voor zo'n 150 ha uit overwegend droge heide met natte stukken, diverse vennetjes en een gegraven plas, bekend als het Pannegoor.

### Telposten

Het is niet mogelijk om de Cartierheide vanuit één telpost te overzien. Er zijn vijf (historische) slaaplocaties van Blauwe Kiekendieven bekend die vanaf vier posten werden geteld (figuur 1). Gegevens over verplaatsingen van kiekendieven over de heide werden door de tellers per gsm uitgewisseld. Als er weinig waarnemers waren dan werd in ieder geval de telpost bij slaaplocatie 3 of 4 bemensd.

### Telmethode

In de winters 2019/20 tot en met 2022/23 werden van oktober t/m maart maandelijks avondtellingen gehouden, op de laatste zaterdag van de maand (tabel 1). Naast deze reguliere tellingen vonden op enkele data aanvullende tellingen plaats. Deze zijn niet

in de analyse betrokken, tenzij uitdrukkelijk anders is vermeld.

De tijd van de dag werd afgestemd op het moment van zonsondergang, met als richtlijn (Sovon 2010) dat ca 60 min. voor zonsondergang werd begonnen en ca 45 min. na zonsondergang werd gestopt.

*Tabel 1. Reguliere teldata van avondtellingen met getelde aantallen slapers in de winters 2020/21, 2021/22 en 2022/23. Er werden geen onvolwassen vogels en ringstaarten (zie tekst) waargenomen.*

Datum	Zon onder	Telling	ad♂	ad♀	Totaal
26-10-2019	18:23	17:20-19:25	0	0	0
23-11-2019	16:38	15:35-17:40	0	0	0
28-12-2019	16:33	15:30-17:20	3	0	3
25-1-2020	17:13	16:15-17:45	3	0	3
29-2-2020	18:16	17:10-18:50	4	0	4
28-3-2020	19:06	18:10-20:10	1	0	1
31-10-2020	17:13	16:40-17:40	0	0	0
28-11-2020	16:33	16:10-17:15	3	0	3
19-12-2020	16:29	15:40-17:10	3	0	3
23-1-2021	17:10	16:10-17:50	4	1	5
27-2-2021	18:14	17:20-18:50	5	1	6
27-3-2021	19:05	18:10-19:30	1	0	1
30-10-2021	18:15	17:15-18:30	0	0	0
27-11-2021	16:35	15:45-17:10	3	0	3
18-12-2021	16:29	15:30-17:15	2	1	3
22-1-2022	17:09	16:15-17:31	4	1	5
25-2-2022	18:12	17:45-18:45	2	0	2
26-3-2022	19:03	18:00-20:10	0	0	0
26-11-2022	16:38	15:45-17:20	1		1
17-12-2022	16:31	15:30-16:50	2		2
21-1-2023	17:09	16:10-17:55	2	1	3
18-2-2023	17:59	17:00-18:25	3	1	4
25-3-2023	19:00	18:00-19:28	2	2	4

Enkele keren werd er ook in de ochtend geteld (tabel 2). Voor ochtendtellingen gold de aanbevelingen om ca 20 min. voor

zonsopkomst te starten en ca 60 min. na zonsopkomst te eindigen. Overigens bleek dat slapers soms pas 1-2 uur na zonsopkomst vertrokken.

*Tabel 2. Teldata van ochtendtellingen met getelde aantallen slapers in de winters 2020/21, 2021/22 en 2022/23. Er werden geen onvolwassen vogels en ringstaarten waargenomen.*

Datum	Zon op	Telling	ad♂	ad♀	Totaal
6-2-2021	08:08	07:45-08:45	4	1	5
2-1-2022	08:48	08:20-09:20	2	3	5
12-1-2022	08:44	07:45-09:00	0	0	0
8-1-2023	08:42	08:35-08:55	1	1	2

Omdat er weinig ochtendtellingen waren, komen de resultaten hiervan alleen terloops in dit artikel ter sprake.

### **Herkenning geslacht/leeftijd (Sovon 2010)**

*Adulte mannen* zijn gewoonlijk eenvoudig te onderscheiden van vrouwen en jonge vogels, al valt dat in de schemering niet altijd mee. Als er twijfel bestond, werd de vogel als ringtail (= vrouw of onvolwassen vogel) genoteerd; dit kwam binnen de besproken periode overigens niet voor.

*Tweede winter mannen* zijn in de eerste helft van de winter te onderscheiden van de volwassen man door de donkere vlekken op rug en kop en soms een paar juveniele pennen. Volwassen mannen kunnen ook

vlekken op de rug hebben, maar die zijn dan meer licht wijnrood dan bruin.

*Volwassen vrouwen* (tweede winter en ouder) kunnen herkend worden aan het licht grijzig bruine kleeft, wittige onderbuik, grof gevlekte borst, goed zichtbare bandering op de armpennen en lichte (gele) iris.

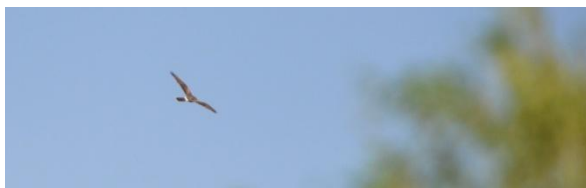
*Eerste winter vogels* (mannen en vrouwen) zijn warm geelbruin/okerkleurig, met een geelbruine ongetekende onderbuik en fijn gevlekt borst met dunne streping. Op de donkere bovenzvleugel is een dunne lichte streep zichtbaar en op de armvleugel zit een opvallende vlekkerige roestrode baan (bij volwassen vrouw vaag en beige). De koptekening is scherper en contrastrijker koptekening dan volwassen vrouw. Een bruine iris duidt altijd op een eerste winter vogel, maar bij eerste winter mannetjes kan de iris al van grijsbruin naar geel verkleuren.



*Eerstejaars Blauwe Kiekendief bij de Putberg, 10 december 2023 (Toon van Kessel)*

## Aanvliegrichting

In de winters 2020/21 t/m 2022/23 werd de aanvliegrichting van slapende Blauwe Kiekendieven genoteerd, en tijdens de vier ochtendtellingen de wegvliegrichting. Dit geeft een indicatie van de 'herkomst' van de vogels.



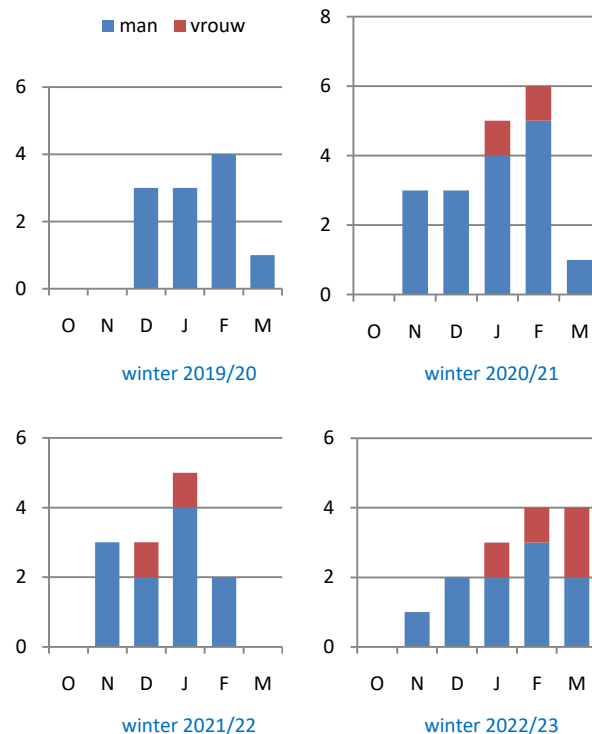
Ringstaart boven De Maaij, 19 april 2019 (TH)

## Resultaten

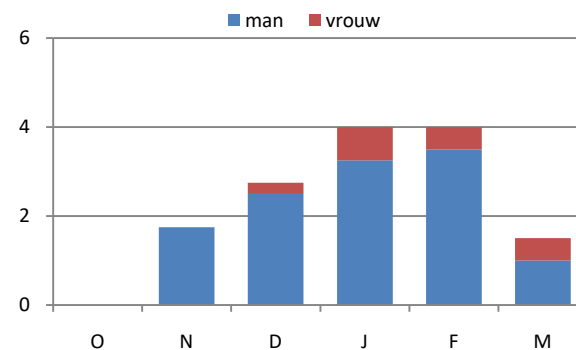
### Aantalsverloop

Het aantal slapers varieerde van winter tot winter en ook binnen een winter (figuur 2, alleen reguliere tellingen). Het grootste aantal slapers was 6 vogels, waaronder 5♂, in februari 2021, maar gewoonlijk was het aantal lager. In de winter 2021/22 leverde een aanvullende telling in januari 2022 eveneens 6 vogels op, waaronder 4♂.

Tijdens de tellingen eind oktober werden geen slapers waargenomen. In november en december waren de aantallen gewoonlijk laag, met maximaal 3 slapers. Gemiddeld genomen waren in januari en februari de grootste aantallen slapers aanwezig, gemiddeld 4 met een uitschieter van 6.



Figuur 2. Aantal slapers per maand op de Cartierheide in de winters 2019/20 tot en met 2022/23.



Figuur 3. Gemiddeld aantal slapers op de Cartierheide per maand in de winters 2019/20 tot en met 2022/23.

Bij de tellingen eind maart werd gewoonlijk hooguit 1 slaper gezien; maart 2023 was met 4 vogels een uitzondering.

### Sexratio

Adulte mannen waren veruit in de meerderheid, per winter variërend van 71 tot 100% met een gemiddelde van 86%. Het restant bestond uit adulte ♀. Eerste winter vogels werden niet gezien (tabel 3).

Tabel 3. Aantal slapers verdeeld naar sexe op de Cartierheide in de winters 2019/20 tot en met 2022/23 (maanden november t/m maart opgeteld).

Winter	Adult ♂	Adult ♀	% ♂
2019/20	11	0	100%
2020/21	16	2	89%
2021/22	11	2	85%
2022/23	10	4	71%
Totaal	48	8	86%

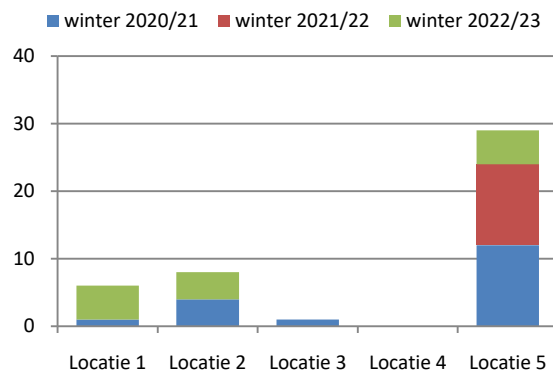
De maandelijkse aantallen waren te klein om iets zinnigs te zeggen over variaties in het aandeel adulte mannen door de winter heen.

### Slaaplocaties

In de winter 2019/20 werden geen slaaplocaties genoteerd. In de drie winters daarna was locatie 5, gelegen aan de rand van het Pannegoor, veruit favoriet (figuur 4). Het avondmaximum tijdens de reguliere tellingen bedroeg hier 5 vogels (alle adulte

♂) in januari en februari 2021 en januari 2022. Bij een extra telling in januari 2022 werden 6 slapers (alle adulte ♂) op deze slaaplocatie aangetroffen.

De andere locaties werden soms wel maar vaak niet bezet. In de winter 2021/22 werd alleen locatie 5 gebruikt.



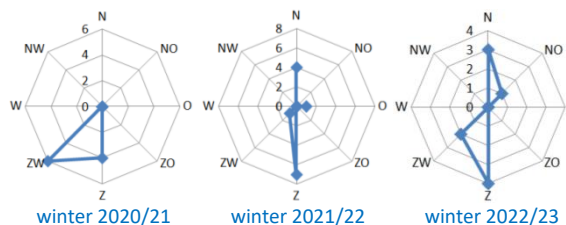
*Figuur 4. Gebruik van slaaplocaties van Blauwe Kiekendieven op de Cartierheide in de winters 2020/21 tot en met 2022/23 (alle maanden opgeteld; zie figuur 1 voor ligging van de slaaplocaties).*

In de andere twee winters waren er drie tot vier locaties bezet, overigens zonder een specifiek patroon in de winter.

### Herkomst

De aanvliegrichtingen op de slaapplek geven een indicatie van waar de vogels overdag (of althans aan het einde van de dag) verbleven, al kan uiteraard niet worden

uitgesloten dat de vogels ‘via een ommetje’ naar de Cartierheide gingen. De meeste slapers arriveerden uit zuidelijke richting, al varieerde dat tussen winters en binnen een winter (figuur 5). De overwegend zuidelijke herkomst correspondeerde met clusters van waarnemingen in de Weijerkens, de Pielis en, in België, de Riebos (figuur 6, op volgende pagina).



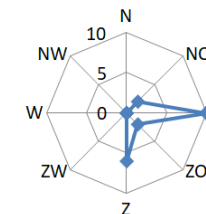
*Figuur 5. Aanvliegrichting van slapers in de winters 2020/21 tot en met 2022/23.*

In de winters 2021/22 en 2022/23 kwamen er ook slapers uit noordelijke richting. Wellicht waren dit vogels die overdag op en rond de Mispelindse en Neterselse Heide of de Landschotse Heide verbleven, al is het dan opvallend dat er in 2020/21 (toen er in die gebieden ook kiekendieven waren) geen slapers uit noordelijke richting kwamen.

De aanvliegrichtingen wezen er niet op dat er vogels sliepen die overdag bij het Beleven (noordelijk van Reusel), op de Maaijerheide (onder Bergeijk) en in Plateaux-Hageven verbleven.

De vier ochtendtellingen gaven overigens een ander beeld: opvallend veel slapers verlieten de slaapplek in oostelijke richting (figuur 7). De gegevens zijn echter te beperkt om conclusies aan te verbinden.

*Figuur 7. Wegvliegrichting van slapers in de ochtend (vier tellingen uit verschillende winters gecombineerd).*

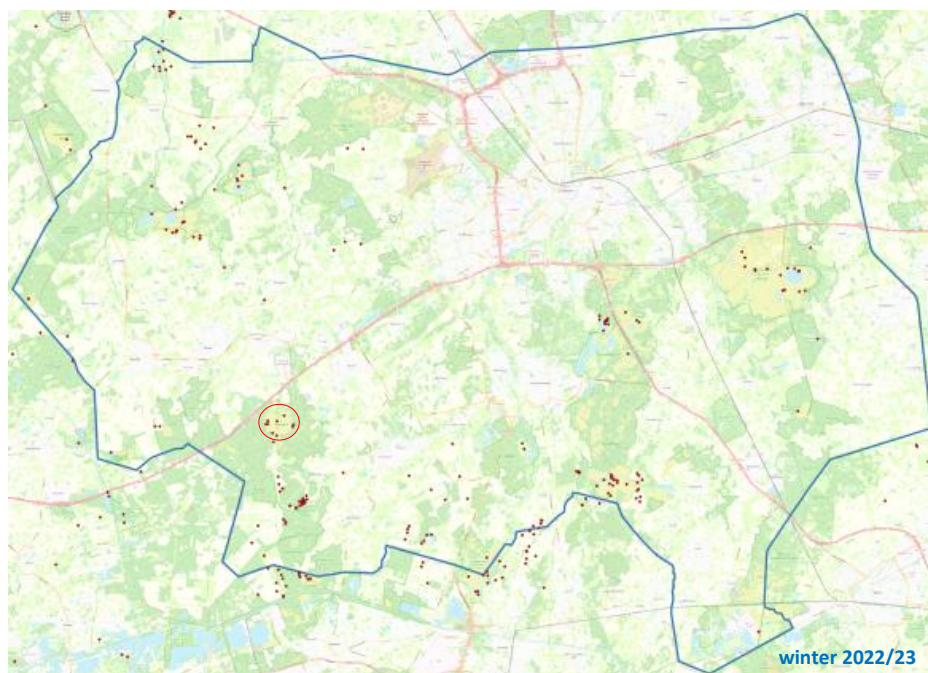
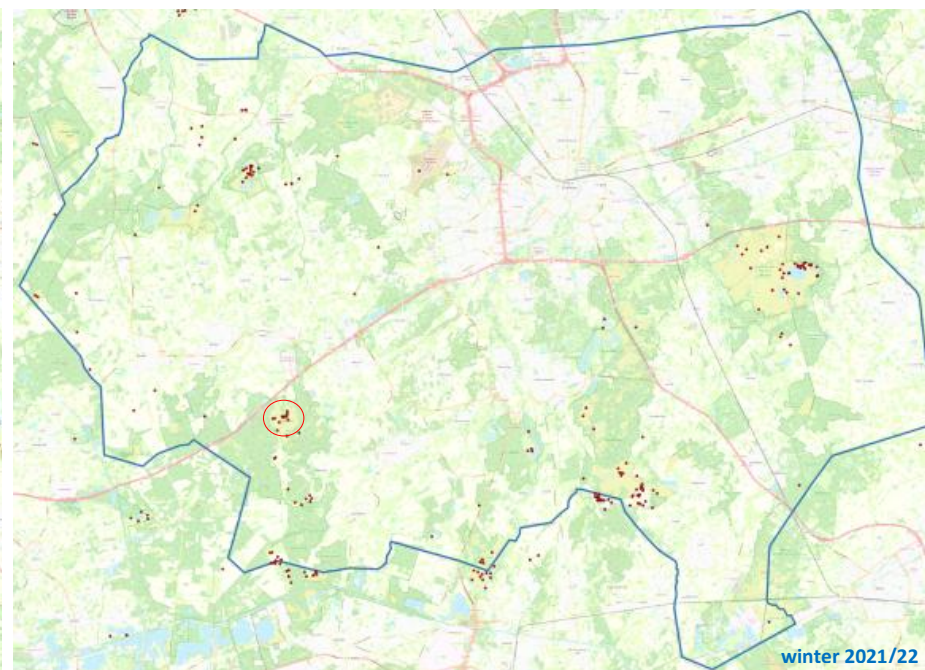
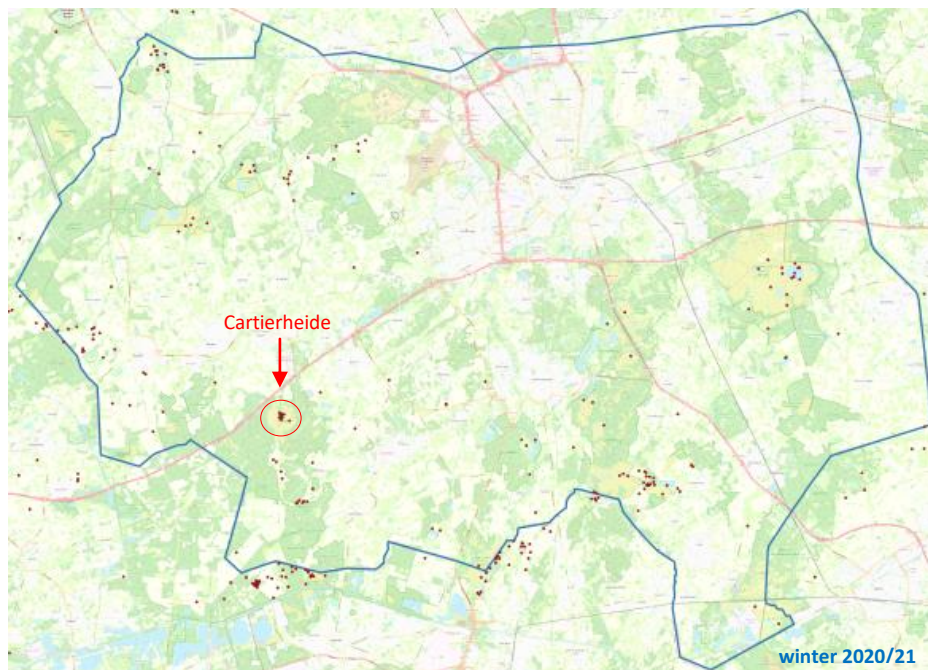


### Gedrag

De vogels arriveerden bij helder weer gemiddeld later dan bij donker weer. Dikwijls gebruikten ze de tijd dat ze vroeger aankwamen om te foerageren. Tegen het donker zochten ze hun slaapplek op. Door laag over de heide te vliegen bekeken ze de plekken naar hun keuze, waarna ze pardoes op de grond neerstreken. Na zonsondergang was de vlucht rechtlijniger en kwamen de vogels ook ‘massaler’ op de slaapplek aan.

Opvallend hierbij was dat de mannen bij voorkeur op korte afstand bijeen gingen slapen. Soms eiste een vrouw de slaapplek van mannen op door ze weg te jagen en er zelf in te vallen. De vrouwen waren blijkbaar dominanter over de mannen. De mannen gingen dan iets verder slapen, maar vertrokken niet naar een andere slaapplek.





*Ringstaart bij het Soerendonks Goor, 12 maart 2022 (Jules Andela)*

*Figuur 6. Waarnemingen van pleisterende Blauwe Kiekendieven in de Kempen, periode 25 oktober t/m 30 maart in de winters 2020/21 tot en met 2022/23 (bronnen: waarneming.nl en waarnemingen.be).*



## Discussie

### Aantalsverloop

De Cartierheide is vanaf tenminste oktober 1975 bekend als slaappleaats voor Blauwe Kiekendieven. In de periodes 1977/78 tot en met 1982/83, 2000/01 tot en met 2003/04, 2006/07 en 2011/12 tot en met 2022/23 werden 's winters systematische slaappleaatsstellingen gehouden (samenvatting in tabel 4).

Het aantal slapers varieerde sterk van winter tot winter en binnen een winter. In de periode 1977/78-1982/83 waren er gewoonlijk nul tot 6 slapers, met in de derde decade van december 1978 een uitschieter van 14 stuks, waarschijnlijk als gevolg van invallende vorst (Cornelissen 1987a). In de winters 2001/02-2006/07 werden 1 tot 13 slapers genoteerd, waarbij de maxima achtereenvolgens in februari, december-januari en twee keer in december lagen (Wouters 2003, 2004, 2005). Bij tellingen vanaf 2017/18 werden zulke hoge aantallen niet meer bereikt. Meestal sliepen er enkele kiekendieven, met een maximum van 6 in februari 2021.

Het is niet duidelijk wat het grillige verloop van het aantal slapers vanaf 1977/78, met af en toe hoge aantallen ( $\geq 10$  ex) tot in ieder geval de winter 2006/07, kan verklaren.

Tabel 4. Samenvatting aantal slapers per maand per winter op de Cartierheide, gebaseerd op slaappleaatsstellingen. Indien er meer dan één telling was in een maand, dan is het hoogste aantal genomen. Blanco = niet geteld. Maxima per winter zijn rood gedrukt.

Winter	Nov.	Dec.	Jan.	Feb.	Mrt.
1977/78	0	6	0	1	4
1978/79	2	14	1	2	0
1979/80	0	4	4	2	0
1980/81	2	6	4	3	0
1981/82	0	2	0	0	1
1982/83	1	0	5	0	0
2001/02	4	6	5	11	11
2002/03	5	13	11	7	7
2003/04	5	10	6	5	5
2006/07	1	10	6	1	3
2011/12	2	1	3		
2012/13	0	2		4	4
2013/14	0	2	2	2	0
2014/15				2	
2015/16			3		4
2016/17	0	0	1	2	
2017/18		3	4	3	
2018/19		0	0	4	0
2019/20	0	3	4	4	1
2020/21	3	4	5	6	1
2021/22	3	3	6	2	0
2022/23	1	2	3	4	4

Invallende vorst in noordelijke regionen veroorzaakte vermoedelijk diverse pieken (Cornelissen 1987a), maar een goede analyse hiervan ontbreekt. Variaties in het aanbod van Veldmuizen, de belangrijkste

prooi van Blauwe Kiekendieven (van Manen 1996, Vervoort & Klaassen 2016, van Boekel & Jansen 2022), zullen eveneens van belang zijn.

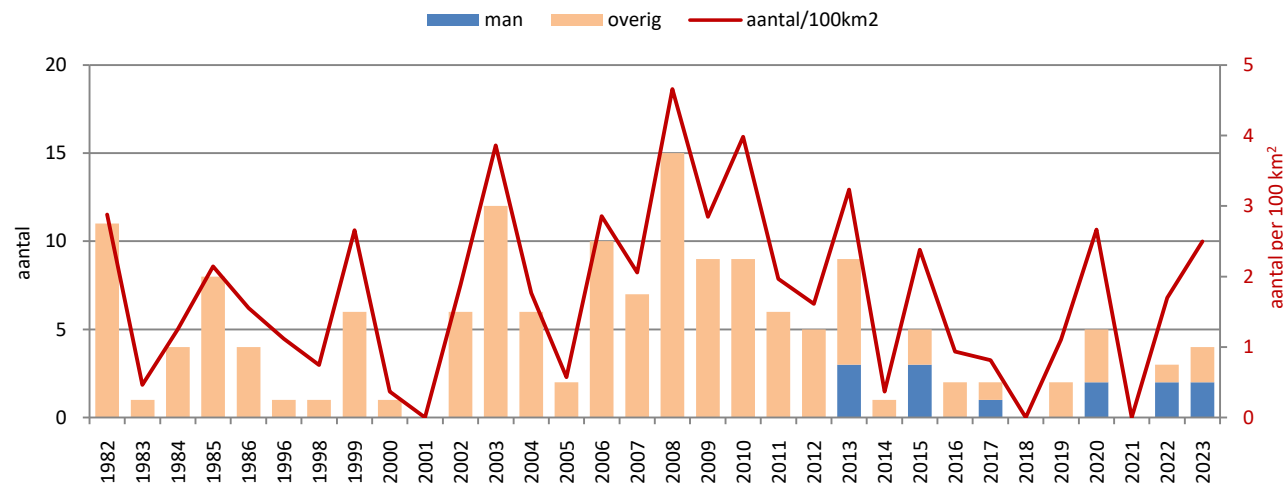
De wintervogeltellingen, gehouden in grote delen van de Kempen in de maand januari, laten in de periode 1982-2023 sterk wisselende aantallen zien, met wat hogere aantallen in januari 2003 t/m 2013 dan in de winters ervoor en erna (zie aantal/100km<sup>2</sup> in figuur 8 op de volgende pagina).

[PTT-cijfers](#) van de provincie Noord-Brabant vanaf 1983 laten geen toe- of afname in winteraantallen zien, al is op landelijk niveau wél sprake van een trend van afname.

### Sexratio

Cornelissen (1987b) analyseerde alle waarnemingen van Blauwe Kiekendieven in de Kempen uit de winters 1975/76 tot en met 1986/87. Het aandeel 'duidelijke' mannetjes varieerde sterk van jaar tot jaar, van 22% tot 68% (gemiddeld 39%) over de maanden november t/m februari. Deze cijfers zijn exclusief de Cartierheide. Tijdens de wintervogeltellingen in januari in de periode 2013-2023 bedroeg het aandeel mannetjes 39%, evenveel als het hiervoor vermelde gemiddelde over 1975/76 tot en met 1986/87.





Figuur 8. Geteld aantal Blauwe Kiekendieven tijdens de wintervogeltellingen in januari 1982-1986, 1996 en 1998-2023. In de periode 1982-2012 werd geen onderscheid gemaakt tussen ♂ en overige. De rode lijn geeft het totaal aantal per 100 km<sup>2</sup> geteld oppervlak weer.

In schril contrast hiermee was het aandeel mannen onder slapers op de Cartierheide: in de periode 1975/76 tot en met 1982/83 was gemiddeld 81% man (Cornelissen 1987a). Het aandeel adulte mannen in de winters 2001/02 tot en met 2003/04 varieerde eveneens. In de maanden november-maart 2001/02 was het aandeel mannen 12-44% met een gemiddelde van 20%. In de winter 2002/03 was dat 14-38% met een gemiddelde van 31%, en in de winter 2003/04 0-22% met een gemiddelde van 11% (Wouters 2004, 2005).

Het aandeel adulte mannen in de winters 2001/02 tot en met 2003/04 varieerde eveneens. In de maanden november-maart 2001/02 was het aandeel mannen 12-44% met een gemiddelde van 20%. In de winter

2002/03 was dat 14-38% met een gemiddelde van 31%, en in de winter 2003/04 0-22% met een gemiddelde van 11% (Wouters 2004, 2005).

Opmerkelijk is dat het aandeel mannen onder de slapers in drie periodes zo fors varieerde: een hoog aandeel in de periode 1975/76 tot en met 1986/87, een laag aandeel in 2001/02 tot en met 2003/04 en weer een hoog aandeel in 2019/20 tot en met 2022/23.

Een landelijke analyse van (veelal losse) waarnemingen uit de jaren 1986-1990 gaf een gemiddelde van 22% adulte mannen, met als uitschieter de provincie Drenthe met 47% (Castelijns & Wouters 2011). In de

provincie Limburg wisselde het aandeel mannen per winter en per gebied, variërend van 17-57% in de Groote Peel in de periode 1958-1999 (van Seggelen 1999) en 18-54% volgens andere gegevensbronnen (Hustings et al. 2006).



Adulte man Blauwe Kiekendief op de Groote Heide, 27 december 2022 (Bjorn Alards)

Op slaappleatsen in Oost-Nederland waren adulte mannen veel talrijker dan in West-Nederland (Bijlsma et al. 2001). In de Vijfhoek bij Diemen was in de winters 1978/79-1981/1982 gemiddeld 9% man, in Saefthinghe in Zeeland in 1988/89-1991/92 gemiddeld 11%, in de Engbertsdijkvenen in Twente in 1994/95 50% (Bijlsma et al. 2001), in het Hinsteveen in Drenthe in de winters 1989/90-1994/95 21-82%, op twee locaties in het Fochteloërveen 53-82% (van Maanen 1996) en op de Meinweg in Limburg in 2012/13- 2013/14 38-44% (van Asseldonk & Heuts 2015). Het aandeel mannen op de Cartierheide was in de periode 1975/76-



1982/83 (gemiddeld 81%) en 2019/20-2022/23 (86%) dus uiterzonderlijk hoog. We hebben hier geen verklaring voor.

## Herkomst

In de periode 1977/78 tot en met 1982/83 kwamen de meeste slapers op de Cartierheide uit het zuiden en zuidwesten, met de kanttekening dat er maar weinig gegevens over aanvliegerichting beschikbaar waren.

De tellingen in de winter 2001/02 gaven een ander beeld. Onder aanvliegende vogels was geen duidelijke voorkeursrichting te onderkennen, maar 's ochtends vertrekkende vogels vlogen grotendeels naar het noorden (Wouters 2003). In de winter 2002/03 waren er twee duidelijke voorkeursrichtingen bij aankomst, nl. west en zuid. De vogels uit zuidelijke richting waren grotendeels adulte mannen, terwijl de westelijke aanvliegerichting vooral door ringstaarten werd benut. 's Ochtends vertrokken mannen hoofdzakelijk in zuidelijke richting en ringstaarten vooral naar het noorden (Wouters 2004). Ook in de winter 2003/04 kwamen adulte mannen vooral uit zuidelijke richting en ringstaarten met name uit westelijke en zuidelijke richting. De gegevens uit de winters 2020/21 tot en met 2022/23 sluiten enigszins aan op die

van de winters 2002/03 en 2003/04, maar veel blijft onduidelijk. Harde aanwijzingen waar de slapers overdag uithingen waren er niet, een anecdotisch geval daargelaten.

## Dankwoord

De slaaplaatstellingen werden uitgevoerd door Jules Andela, Maarten-Jan van den Braak, Mart van den Broek, Dirk van Dingenen, Bjorn van Gestel, Freek Lemmens, Hans van Nunen, Cor van Pelt, Peter van Poppel, Pieter Prinsen en Peter Simon. Dank voor jullie inzet en het trotseren van koude avonden! De coördinatie van de tellingen was vanaf 2018 in handen van Hans van Nunen en daarvoor Frans Huijbers† en Bjorn van Gestel. Pieter Wouters stelde aanvullende gegevens van Cartierheide beschikbaar, evenals gegevens van de wintervogeltellingen. Henk Sierdsema voorzag ons van data uit de Nederlandse en Belgische Kempen in resp. [waarneming.nl](http://waarneming.nl) en [waarnemingen.be](http://waarnemingen.be). ■

## Literatuur

[Asseldonk, E. van & P. Heuts 2015](#). De Blauwe kiekendief als overwinteraar op de Meinweg. Natuurhistorisch Maandblad 104(11): 193-198.

[Asseldonk, E. van & P. Heuts 2020](#). De Blauwe kiekendief als overwinteraar in de Midden-Limburgse grensregio. Natuurhistorisch Maandblad 109(1): 1-11.

[Bijlsma, R.G., F. Hustings & C.J. Camphuysen 2001](#). Algemene en schaarse vogels van Nederland. GMB Uitgeverij & KNNV Uitgeverij.

[Boekel, W. van & M. Jansen 2022](#). Aantallen en dieet van overwinterende Blauwe Kiekendieven op een slaapplaats in De Onlanden. Limosa 95: 145-153.

[Castelijns, H. & P. Wouters 2011](#). Blauwe Kiekendieven in Nederland in de winters van 1985-86 - 1989-90. Limosa 84: 1-11.

[Cornelissen, H. 1987a](#). Slaapplaats van Blauwe Kiekendieven op de Cartierheide, Zuidoost-Brabant. Roodborsttapuit 6(1): 22-34.

[Cornelissen, H. 1987b](#). Het voorkomen van de Blauwe Kiekendief in Zuidoost-Brabant, 1975/76-1986/87. Roodborsttapuit 7(2): 61-75.

[Hustings, F. et al. 2006](#). Avifauna van Limburg. Stichting Natuurpublicaties Limburg.

[Manen, W. van 1996](#). Demografie en voedsel van overwinterende Blauwe Kiekendieven *Circus cyaneus* in Drenthe. Limosa 69: 9-12.

[Nunen, H. van 2020](#). Slaapplaats Blauwe Kiekendief Cartierheide winter 2019-2020. VWG De Kempen.

[Seggelen, C. van 1999](#). Vogels van de Groote Peel. Stichting Natuurpubl. Limburg.

[Sovon 2010](#). Handleiding slaaplaatstellingen Blauwe Kiekendief.

[Vervoort, M.P.J. & R.H.G. Klaassen 2016](#). Foeragegedrag van overwinterende Blauwe Kiekendieven in Oost-Groningen. Limosa 89: 145-153.

[Wouters, P. 2021](#). Voedsel van Blauwe Kiekendieven, aan de hand van braakballen op slaapplaatsen in de Kempen. Blauwe Klauwier 47(1): 76-85.

[Wouters, P. 2003](#). Slaaplaatstellingen van Blauwe Kiekendieven en hun prooien in de Kempen in winter 2001-2002. Blauwe Klauwier 29(1): 6-15.

[Wouters, P. 2004](#). Slapende Blauwe Kiekendieven tijdens de winter 2002-2003. Blauwe Klauwier 30(3): 6-12.

[Wouters, P. 2005](#). Slapende Blauwe Kiekendieven tijdens de winter 2003-2004. Blauwe Klauwier 31(2): 16-21.

