

DE GOUDPLEVIERENTELLING IN NOVEMBER 1978
EN DE
BINNENLANDTELLINGEN VAN STELTLOPERS IN HET ALGEMEEN

Mennobart van Eerden

Peter Key

Dirk Tanger

INLEIDING

In dit verslag wordt kort ingegaan op de belangrijkste resultaten van de tweede landelijke goudplevierentelling in november.

De streefdata waren 25/26 november 1978. De opzet van de telling was geheel vergelijkbaar met die van november 1976. De uiteindelijke organisatie berustte weer voornamelijk bij de distrikts-koördinatoren die ook voor kaartmateriaal in hun provincie zorgden. Bij de samenstelling van dit verslag is dankbaar gebruik gemaakt van enkele regionale verslagen of opmerkingen van L.M.J.v.d.Bergh, A. van Dijk, Th. de Jong, G. Mast, F. Mayenburg, L. Oudejans, G. Slob, A. Timmerman Azn. en F. Zwart. Voor een uitgebreide beschrijving van de telmethodieken zie Van Eerden & Key (1978).

Hier zij nog opgemerkt dat alle conclusies in dit verslag een nog voorlopig karakter dragen.

DE WEERSITUATIE

November 1978 kenmerkte zich als een droge, zonnige maand met temperaturen boven normaal. In de periode vlak voor de telling, namelijk 20-24 november

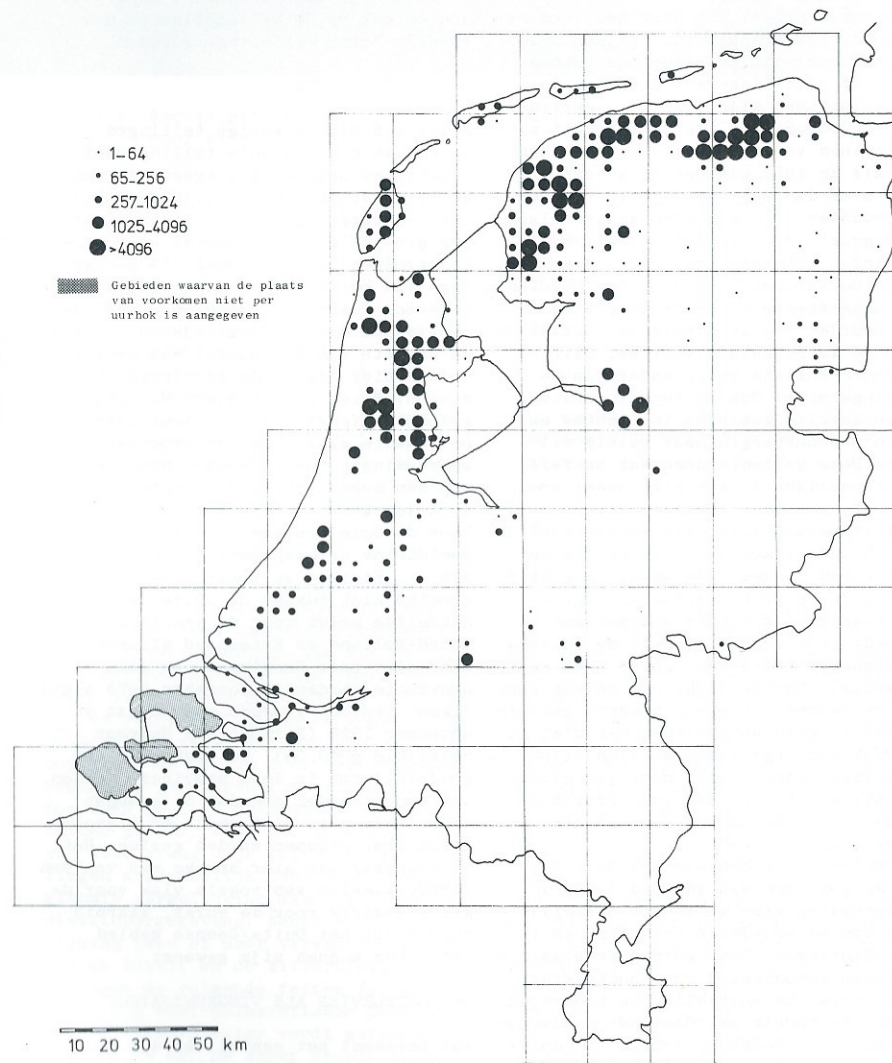
werden in de heersende zuidwestelijke stroming veel buien meegevoerd waarbij de temperaturen nog steeds op een vrij hoog niveau lagen (max. 12, min. 5-10°C).

In de periode 25 - 30 november viel een omslag naar een koudere periode waar te nemen. Doordat het hogedrukgebied bij de Azoren een forse uitloper naar Noord Europa kreeg draaide de wind van zuidwest via noord naar noordoost. Op de 25e werd in deze polaire stroming een koufront meegevoerd waarachter zich sneeuw- en hagelbuien ontwikkelden. Op de 26e werden veel buien waargenomen en in de periode 27 - 30 november daalde de temperatuur verder waarbij vorst voorkwam. De maxima lagen op 30 november rond het vriespunt. De teldata lagen dus in een periode vlak voor de vorstinvall.

DE TELLING

In tabel 1 staan de totaal getelde aantallen goudplevieren per provincie vermeld. Opvallend is de overeenkomst met november 1976, zowel wat betreft het totaal als de aantallen per provincie. Groningen, Friesland en Noord-Holland herbergen gezamenlijk zo'n driekwart van

Figuur 1: Verspreiding en aantallen van de goudplevier tijdens de telling op 25/26 november 1978. De aantallen zijn gesommeerd per uurhok van 5 x 5 km² waarvan de koördinaten overeenkomen met die van het Atlas-project.



alle goudplevieren in Nederland in die periode. In figuur 1 komt ook uit de geografische verspreiding van de getelde vogels weer de grote overeenkomst naar voren met november 1976. (Van Eerden & Key, 1978).

De grootschalige, uit klei met veen bestaande graslandpolders, blijken duidelijk favoriet. In Nederland hebben deze een duidelijke kustgebonden verspreiding. Het zijn juist die gebieden die in geologische zin zeer recent aan de invloed van de zee zijn onttrokken. Evenals in 1976 was ook in november 1978 meer dan 95% van alle fouragerende goudplevieren gebonden aan grasland. In figuur 1 zien we dit duidelijk: in Groningen ontbreken de vogels nagenoeg in de Dollardpolders en op het Hogeland, het aaneengesloten akkerbouwgebied in het noorden van de provincie. Hetzelfde zien we in Friesland voor het Bilt en in Noord-Holland onder andere in de Wieringermeer. Ook de recent ontstane en verkavelde gebieden in Drenthe en Flevoland herbergen maar weinig wilsters. Deze gebieden doen wat betreft grootschaligheid vaak niet onder voor de beste gebieden langs de kust. Habitat verschillen zijn waarschijnlijk veel belangrijker dan ligging ten opzichte van de zee. Een aanwijzing hiervoor zijn de grote aantallen vogels die plaatselijk worden waargenomen in de oude graslandgebieden in de delta's en stroomgebieden van IJssel, Eem en Maas-Waal. Voorts lijkt van belang voor het voorkomen van grote groepen goudplevieren in graslandgebieden een kleiige en rijk aan organische stoffen zijnde teeltlaag, veroorzaakt door jarenlange bemesting met stalmeest (oud grasland) of door vermenging van veen en klei in vroegere tijden. Een duidelijk voorbeeld hoe de schaal van de gebieden van invloed is op de verspreiding zien we in het oostelijk deel van de provincie Friesland en in West-Groningen. Daar worden de graslandgebieden gedomineerd door houtopslag in de vorm van houtwallen en boomrijen tussen de kavels waardoor het landschap een besloten karakter draagt. Goudplevieren ontbreken in deze gebieden nagenoeg geheel.

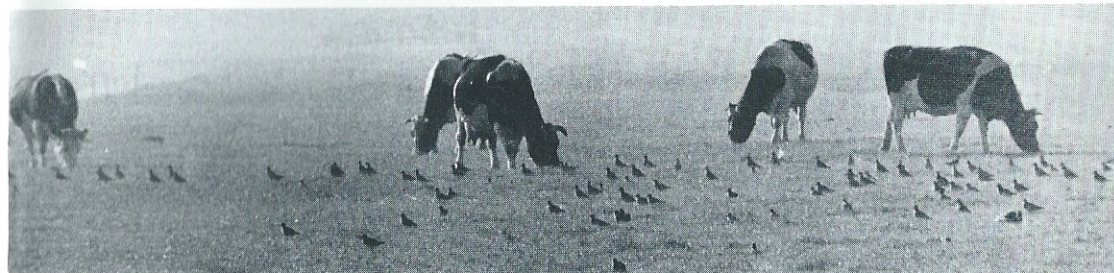
Hoewel het totaal aantal van 403.297 vrijwel identiek is aan dat van november 1976: 405.164 zijn er enkele verschillen. Met name de aantallen in het rivierengebied, in Utrecht en Zuid-Holland zijn lager, terwijl in Groningen en ook op de Waddeneilanden meer goudplevieren werden waargenomen.

DE GROEPSGROOTTE

Zoals ook bij de vorige tellingen konden we ook bij deze telling weer beschikken over de basisgegevens van de tellers. In tabel 2 zijn deze gegevens neergelegd en wel zodanig dat per groepsklasse het aantal waargenomen groepen is uitgedrukt als percentage van het totaal. Zodoende zijn de gegevens tussen de jaren en tussen de provincies direct vergelijkbaar. Gezien de grootte van het aantal waarnemingen worden hier alleen de provincies Groningen, Friesland en Noord-Holland vergeleken. Afgezien van de moeilijkheid om eksakte waarde aan de groepsgrootte-waarnemingen toe te kennen biedt deze wel een mogelijkheid achtergronden van de teluitkomsten naar voren te halen. Voor de drie provincies samen werd de gemiddelde groepsgrootte berekend op 388 ex. Hierbij verschilde de groepsgrootte niet tussen de beide jaren. Hetzelfde geldt voor de provincies Noord-Holland en Friesland afzonderlijk maar niet voor Groningen. In deze provincie werden in november 1978 significant grotere groepen geteld dan in november 1976 (Kolmogoroff Smirnov eenzijdig $p < 0.05$). De extra 20.000 goudplevieren in deze provincie werden dus aangetroffen doordat de groepen groter waren en niet omdat er bijvoorbeeld meer groepen werden gezien. Het is denkbaar dat hier sprake was van een voorverzamenen van vogels vlak voor de grote wegtrek voor de vorst, waarbij vogels uit het Duits/Deense gebied betrokken kunnen zijn geweest.

DE GOUDPLEVIER ALS VINGERWIJZING?

Wat betekent het aantal van 400.000 goudplevieren nu? De telling werd uitgevoerd om inzicht te krijgen in het



Tabel 1: Aantal getelde goudplevieren bij twee landelijke tellingen uitgesplitst voor verschillende gebieden.

	nov. '76	nov. '78	% '76	% '78
Groningen	66.747	86.244	16.5	21.4
Friesland	121.595	119.539	30.0	29.6
Waddeneilanden	13.757	18.030	4.0	4.5
Drenthe	1.120	1.496	0.3	0.4
Overijssel	17.401	13.964	4.3	3.4
IJsselmeerpolders	251	410	<0.1	0.1
Gelderland	7.231	2.887	1.8	0.7
Utrecht	10.750	4.125	2.7	1.0
Noord-Holland	98.296	101.280	24.3	25.1
Zuid-Holland	43.058	28.400	10.6	7.0
Zeeland	21.003	21.798	5.2	5.4
Noord-Brabant	3.955	5.534	1.0	1.3
TOTAAL	405.164	403.297		

aantal pleisterende goudplevieren in Nederland naast hun verspreidingspatroon. Deze twee landelijke herfsttellingen geven duidelijk aan dat de cijfers reproduceerbaar zijn zowel wat betreft de orde van grootte van het totaal als de verspreiding van de vogels. Een belangrijke vraag die hierbij rijst is hoe groot de totale door West-Europa trekkende populatie van de soort is en dus welk deel we daarvan in Nederland hebben geteld. Voor het beantwoorden van deze vraag zijn buitenlandse tellingen noodzakelijk. Wel kunnen we een globale vergelijking maken met andere steltlopergegevens. Nemen we ter vergelijking twee of meer verwante oogjagers als de kievit en de zilverplevier dan springen de volgende feiten in het oog: de totale west-palearticische populatie van de zilverplevier wordt geraamd op ca. 80.000 ex. De soort broedt op de arctische toendra's in Rusland en is buiten het broedseizoen geheel aangewe-

zen op de bij laag water droogvallende getijdenslikken, zoals zovele steltlopers. De kievit daarentegen is het hele jaar door te vinden op kultuurland; de aantallen van de totale west-palearticische populatie zijn onbekend maar het moet om enkele miljoenen vogels gaan. De populatie van de goudplevier lijkt nu een intermediaire positie in te nemen: de soort is alleen in het winterhalfjaar afhankelijk van de door de mens beïnvloede gebieden en broedt net als de zilverplevier 's zomers in de hoog noordelijke streken van Europa. Vergeleken met de nu bekende populatiegroottes van estuariene steltlopers is hij zeer talrijk en wordt waarschijnlijk in aantal alleen overtroffen door de bonte strandloper. Hoewel bovenstaande vergelijking natuurlijk mank gaat op een aantal punten kan een nadere analyse van aantallen en verspreiding van deze soorten in de toekomst mogelijk meer inzicht geven in de aloude maar

Tabel 2: Groepsgrootte in november 1976 en 1978 voor drie provincies apart en samengevoegd. Alle gegevens zijn uitgedrukt in percentages van het totaal aantal opgegeven groepen (=N).

	GRONINGEN		FRIESLAND		NOORD-HOLLAND		TOTAAL	
	nov. 76	nov. 78	nov. 76	nov. 78	nov. 76	nov. 78	nov. 76	nov. 78
1-2	1.2	1.6	1.8	3.6	1.1	0.4	1.4	1.9
3-4	1.6	0.8	2.5	2.3	0.7	0.9	1.6	1.4
5-8	2.4	1.6	2.8	4.6	1.1	1.3	2.1	2.7
9-16	5.6	5.6	7.7	7.8	4.7	2.2	6.0	5.5
17-32	9.6	6.0	9.9	12.1	6.8	5.8	8.7	8.3
33-64	12.0	10.4	11.3	12.1	12.9	9.7	12.0	10.9
65-128	15.5	12.4	16.2	11.4	19.0	17.3	17.0	13.4
129-256	22.3	19.5	16.2	14.7	15.8	20.8	17.9	18.0
257-512	16.7	22.7	18.0	13.4	17.2	13.7	17.3	16.5
513-1024	9.2	12.0	8.8	6.9	12.5	13.7	10.2	10.5
1025-2048	4.0	6.4	4.6	6.9	5.4	9.7	4.7	7.5
2049-4096	-	1.2	-	3.9	2.5	3.5	0.9	2.9
4097-8192	-	-	-	0.3	0.4	0.9	0.1	0.4
8193-16384	-	-	0.4	-	-	-	0.1	-
N	251	251	284	306	279	226	814	782

aktuele vraag of en zo ja in hoeverre de populaties van boreale en (sub)-arctische steltlopers in het winterhalfjaar worden beperkt door de oppervlakte van hun (wad)-voedselgebied. De goudplevier zou in een dergelijke analyse een sleutelpositie kunnen innemen.

DE ORGANISATIE VAN HET ONDERZOEK NAAR STELTLOPERS IN HET BINNENLAND EN TOEKOMSTIGE TELLINGEN

Tellingen van vogelsoorten in de Nederlandse gras- en bouwlandgebieden buiten het broedseizoen geven belangrijke informatie omtrent aantallen en biotoopkeuze van die vogelsoorten. Dergelijk onderzoek kan eveneens gegevens opleveren over populatiegrootte, het belang van bepaalde gebieden en eventueel te treffen beschermende maatregelen. Eén van de noodzaken voor nader onderzoek wordt geleverd door de konstatering dat de veranderingen in het landelijk gebied leiden tot nivellering en uniformiteit van natuur en landschap en de daaraan gebonden vogelwereld. In het kader van de internationale watervogeltellingen worden al jaren gegevens over de watervogels verzameld. Daarbij wordt de aandacht vooral gericht

op grote wateren en moerasgebieden. Aan de steltlopers in de gras- en bouwlanden is nog weinig aandacht besteed. Ervaring met het op grote schaal inventariseren in deze gebieden werd pas opgedaan in herfst 1976 en voorjaar 1977 tijdens twee landelijke goudplevierentellingen. Onder andere om de mogelijkheden en moeilijkheden die zich voordoen bij dergelijke tellingen nader aan te kunnen geven, werd besloten de tellingen van de goudplevierer voort te zetten. In eerste instantie heeft het onderzoek zich gericht op de aantallen en verspreiding van de goudplevierer eind november en begin april. Door de vaste medewerking van een groot aantal tellers zijn in vrijwel alle geschikte gebieden gelijktijdig tellingen verricht. De verslaggeving van die tellingen heeft zich tot nu toe beperkt tot het aangeven van de gekonstateerde aantallen, gebied van voorkomen, e.d. Aanwijzingen met betrekking tot de oecologie van de goudplevierer zijn tot op heden sporadisch aan de orde geweest. Wel blijken de tellingen diverse tellers geïnspireerd te hebben tot detailonderzoek aan de goudplevierer. Om de coördinatie en taakverdeling van het steltloperonderzoek efficiënter te laten

verlopen is in 1978 het initiatief genomen om tweemaal per jaar de ervaringen en resultaten te bespreken, afspraken te maken over de verslaggeving, nieuwe teldata vast te stellen en na te gaan welke steltlopersoorten bij de inventarisaties betrokken zullen worden. Aan dit steltloperoverleg wordt deelgenomen door de provinciale coördinatoren van de steltloperstellingen. Resultaten van dit overleg zijn onder andere:
-naast goudplevierer werden vanaf 1978 in bijna alle provincies ook wulpen en kemphanen geïnventariseerd
-op 24/25 november 1979 is weer een landelijke goudplevierer-, wulpen- en kemphanentelling gehouden. Voorlopig is dit de laatste telling van goudplevierer geweest. Het opgebouwde netwerk van tellers zal in stand gehouden worden om kwantitatieve gegevens van andere vogelsoorten te verzamelen

LITERATUUR

Eerden, Mennobart van & Peter Key. 1978. Resultaten van twee goudplevierentellingen (*Pluvialis apricaria*) in Nederland in november 1976 en april 1977. Watervogels 3: 182-189.

Het gekonstateerde grillige patroon van voorkomen en verspreiding tijdens het voorjaarsverblijf van de goudplevierer heeft ertoe geleid dat geen landelijke telling in het voorjaar wordt vastgesteld.

-Op 24/25 november 1979 is eveneens in België, Noord-Duitsland en Denemarken geteld. Een telling van eind 1978, gelijktijdig met de Nederlandse inventarisatie leverde langs de kuststreken van Noord-Duitsland en Denemarken al 109.844 goudplevierer op. Afgesproken is voorts dat de gegevens van de steltloperstellingen verwerkt worden bij het winter- en trekvogelonderzoek van het SOVON.

De provinciale coördinatoren zullen daartoe contact onderhouden met de D.C. van het SOVON-project.

adressen: Zandbank 182, Lelystad.
Molenstraat 36, Diessen N-Br.
Binnenweg 18A, Heemstede.



Giro 7532 Den Haag

In het kader van het ganzenjaar 1980 vraagt de Stichting Kritisch Faunabeheer aandacht voor het wel en wee van de wilde ganzen in ons land.

Zij organiseert onder meer een affiche-wedstrijd waarvan de opdracht luidt: Vervaardig een affiche die in woord of beeld de bescherming van de ganzen bepleit en/of oproept om op enigerlei wijze voor hun behoud op te komen.

Binnen deze randvoorwaarde worden ontwerp en uitvoering van de affiche geheel overgelaten aan de inventiviteit en creativiteit van de maker. De inzendingstermijn is heden opengesteld en wordt gesloten op 31 maart 1980.

Iedereen kan deelnemen, eventueel met meerdere affiches. Inzenden aan: Secretariaat SKF, Postbus 76, 's Graveland. De ingezonden affiches worden het eigendom van de stichting.

Prijzen: De jury wordt gevormd door de bekende vogelschilders Ko van den Broecke, Ad Cameron, Ed Hazebroek, Marius Kolvoort, John Reydon en Rens Veenstra. De uitslag wordt in het voorjaar 1980 bekend gemaakt.

Eerste prijs: f.150,-; tweede prijs f.75,-; derde prijs f.50,-. De affiche die bekroond wordt met de eerste prijs, zal gedrukt en als aanplakbiljet verspreid worden.

MEDEDELING

AFFICHE WEDSTRIJD