

## DE RIETGANS OP OOST-FLAKKEE

J.A. Everaers

### ALGEMEEN

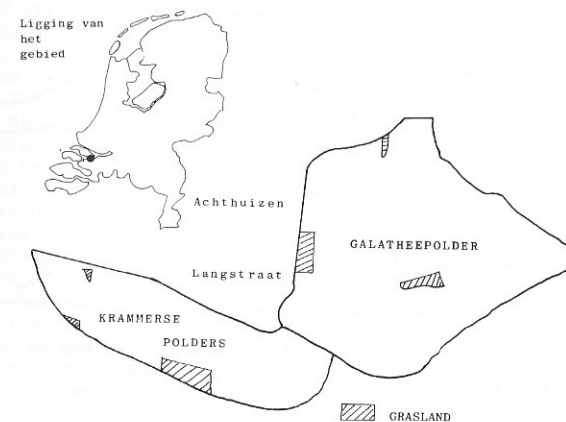
Dit artikel wil een pleisterplaats van de rietgans (*Anser fabalis*) onder de aandacht brengen, die nog weinig bekend is (zie ook Everaers & Dunk, 1979). Verder zou het een bijdrage kunnen leveren tot de algemene kennis van deze weinig opvallende ganzensoort. Daarnaast koester ik de hoop dat dit artikel de aanzet kan geven tot beschermende maatregelen om de rietganzen op Oost-Flakkee te behouden.

Onder Oost-Flakkee wordt daarbij verstaan het binnendijkse gebied van de gemeente Oost-Flakkee.

De eerste rietganzen in dit gebied werden door mij in 1973, min of meer toevallig, voor het eerst gezien in de Kramerpolder. Zij bezochten het gebied echter al zeker sinds 1958 (mond.med. M. van Drunen). Mogelijk kwamen zij hier ook al vóór die tijd voor.

In de jaren na 1973 werden steeds vaker excursies naar het gebied gemaakt. Dit resulteerde onder andere in een dagelijkse telling tijdens de winter 1979-80. De tellingen werden verricht met een kijker 7 x 50 en sinds 1978 met een telescoop 16-24-36-60 x 70.

Figuur 1: Situatieschets van de Galatheepolder en de Kramerse polders op Oost-Flakkee.

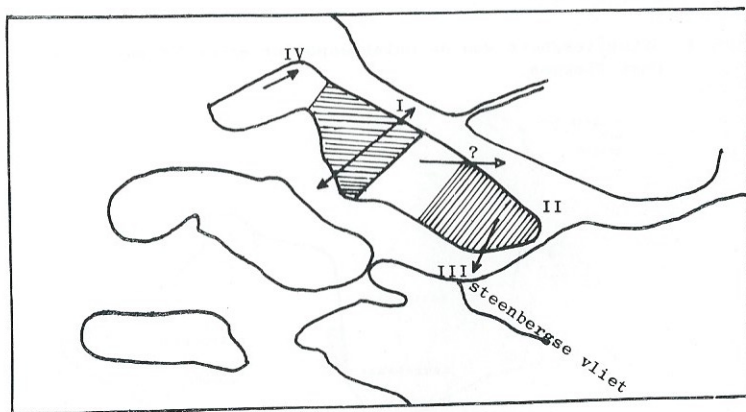


DE PLEISTERPLAATS

Als voornaamste fourageergebied op Oost-Flakkee gelden de Galatheepolder en de Kramerse polders. De Galatheepolder is een open polder met enkele slingerende kreken die omzoomd zijn door grasland, zogenaamde "eeuwkanten". Voor nadere bijzonderheden omtrent deze eeuwkanten verwijs ik hier naar Beekman e.a. (1980). Aan de westkant van de polder ligt een aanéengesloten graslandgebiedje. Onder Kramerse polders dient hier te worden verstaan de Kramerpolder zelf en enkele niet (meer) door dijken daarvan gescheiden aangrenzende polders zonder bebouwing zoals de Lodewijkspolder en de Kruispolder. In de polders worden vooral aardappelen, suikerbieten en wintertarwe geteeld. De oppervlakte graszaad is gedurende de laatste jaren iets minder dan in het begin van de telperiode. De ligging van de slaapplaats leverde de eerste jaren problemen op, vooral

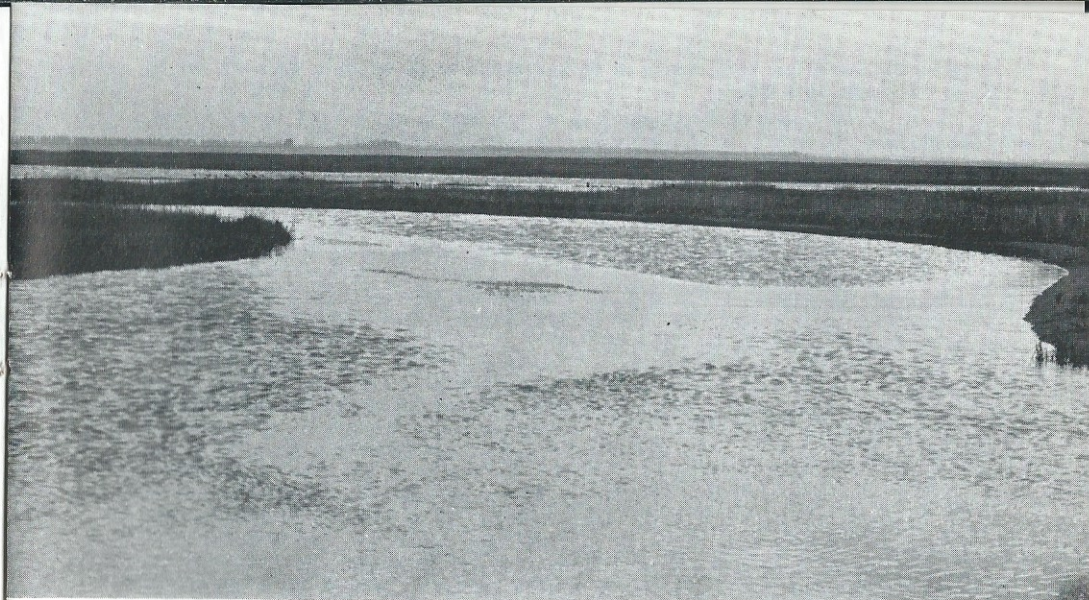
omdat toen nog slechts incidenteel werd geteld. Toevalligheden leiden doorgaans niet tot juiste gevolgtrekkingen. Zo kon het gebeuren dat de rietganzen in de Kramerse polders arriveerden vanuit noordelijke richting. De konklusie leek voor de hand te liggen, dat de slaapplaats in het noorden, dus in het Haringvliet, gezocht moest worden. Te meer daar dit aansloot bij waarnemingen van anderen (Ouweneel, 1974). Observaties in de winter 1979-80 wezen uit, dat de ganzen van Oost-Flakkee incidenteel inderdaad gebruik maken van een noordelijk gelegen slaapplaats, maar dit bleek geen regel. De normale slaapplaats van de op Oost-Flakkee fouragerende rietganzen is gelegen op de schorren en droogvallende platen van de Steenbergse Sas (Krammer - Volkerak, zie figuur 2). Deze slaapplaats wordt

Figuur 2: Ligging van de belangrijkste fourageergebieden en slaapplaatsen van de rietgans (*Anser fabalis*) op en rond Goeree-Overflakkee.



I = Slijkplaat  
II = Ventjagersplaat

III = Steenbergse Sas  
IV = Kwade Hoek



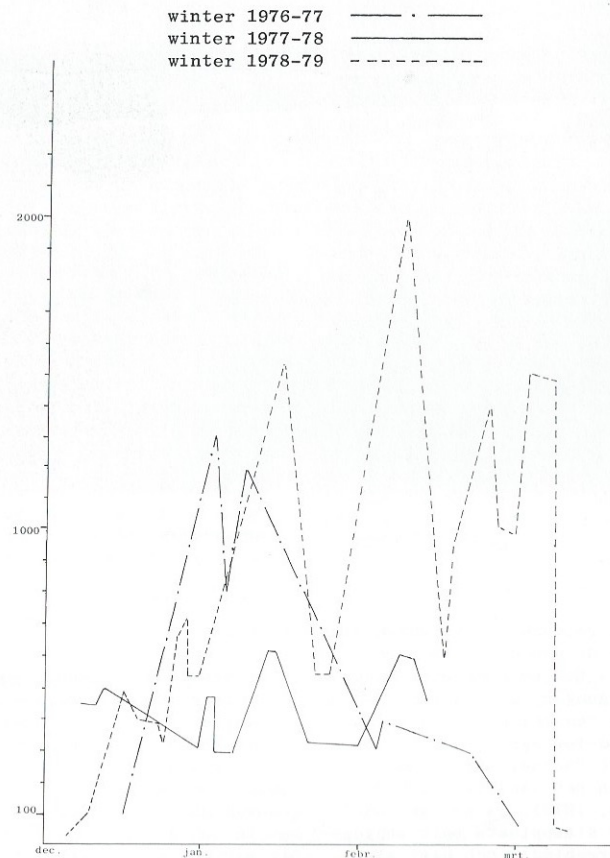
-Slaapplaats Steenbergse Sas-

overigens ook gebruikt door ganzen die fourageren in de noordwesthoek van Noord-Brabant. Het betreft hier rietganzen en kolganzen, die waarschijnlijk op graslanden ten zuiden en zuidwesten van Willemstad fourageren. In het rapport "Natuurwaarden en cultuurwaarden in het landelijk gebied" (Bolwerksgroep, 1979), is het gebied waarbinnen de slaapplaats valt aangegeven als natuurgebied, doch niet als ganzengebied. De slaapplaats voldoet echter wel aan de in het rapport gestelde criteria. Een van deze criteria luidt: "over het gehele winterhalfjaar wordt het gebied de laatste jaren regelmatig door tenminste enkele honderden ganzen bezocht". De enkele honderden worden ver overschreden en het gebied doet zeker al sinds 1967 dienst als slaapplaats voor ganzen. De schorren en slikken voor de Steenbergse Sas zijn verhuurd ten behoeve van de (sport)jacht. De afstand van de slaapplaats naar het fourageergebied Oost-Flakkee bedraagt minimaal 3½ km. en maximaal 8 km.

AANTALLEN

Zoals blijkt uit figuur 3 en 4 arriveren de rietganzen op Oost-Flakkee in de tweede week van december. De aantallen worden gestaag groter en bereiken doorgaans in de tweede week van januari een maximum. Het hoogst waargenomen aantal bedroeg 2400 rietganzen met in hun gezelschap 400 kolganzen. Dit maximum werd vastgesteld in de laatste telwinter en dit lijkt een aanwijzing dat de aantallen in de voorafgaande winters groter geweest zijn dan figuur 3 weergeeft. Wanneer tijdens de laatste winter namelijk niet het verwachte aantal rietganzen werd aangetroffen in het normale telgebied zoals omschreven onder de pleisterplaats, dan werden de aangrenzende polders afgezocht naar rietganzen en meestal ook gevonden. De jaren voor de laatste winter werd deze methode niet gevolgd. Wanneer we de totale populatie van in ons land overwinterende rietganzen stellen op ongeveer 40.000 (Cramp, 1977),

Figuur 3: Aantallen rietganzen op Oost-Flakkee in de winters 1976-77 tot en met 1978-79.



Tabel 1: Rietgans aantallen (minima) op de slaappleats Steenbergse Sas met daarachter het aantal dat diezelfde dag gebruik maakte van de fourageergebieden op Oost-Flakkee.

winter 1979-80	slaappleats	fourageergebieden Oost-Flakkee
23 december	aanwezig	500
29 december	565	500
20 januari	950	300
26 januari	2000	500
3 februari	1100	400
10 februari	2200	1000
17 februari	2500	455
19 februari	2200	830
24 februari	350	11

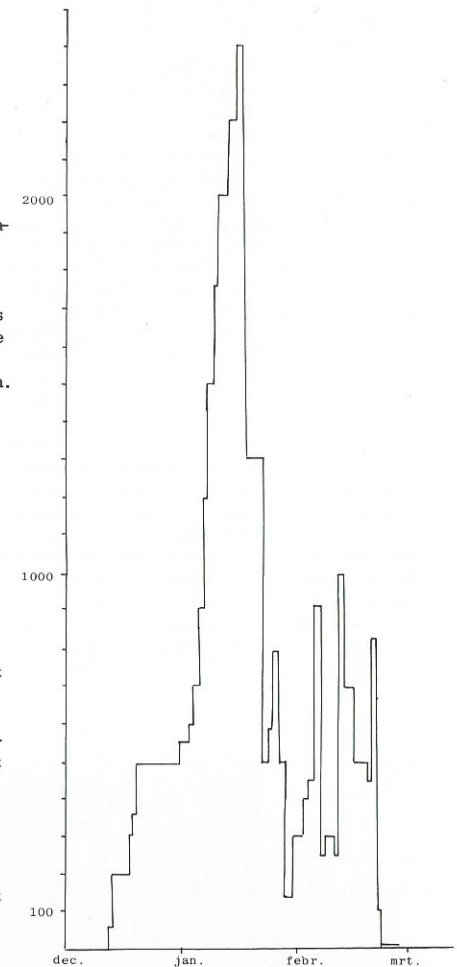
dan betekent dit dat soms meer dan 5 procent op de slaappleats Steenbergse Sas ofwel op de pleisterplaats Oost-Flakkee verblijft. Over de genoemde 40.000 valt misschien te twisten; het criterium van 1 procent waaraan een ganzenpleisterplaats moet voldoen wordt in ieder geval gehaald. De aantallen en de aantalschommelingen worden veroorzaakt door een groot aantal factoren, o.a.:

1. Het oplopen van de aantallen in december tot uiteindelijk een maximum wordt bereikt hangt samen met de afnemende aantallen op nabij gelegen pleisterplaatsen, met name in de Hoekse Waard (Ouweneel, 1977).
2. Meteorologische omstandigheden, zoals plotselinge koudeinval op de noordelijke pleisterplaatsen. Ook sneeuw en vorst ter plaatse kunnen de aantallen beïnvloeden.
3. Verspreiding binnen de regio, afhankelijk van voedselaanbod en verstoringen, welke ook weer met elkaar verband houden.

#### VOEDSEL

Na aankomst op Oost-Flakkee, meestal in de tweede week van december, verblijven de rietganzen aanvankelijk vooral op niet geploegde aardappel- en suikerbietenvelden. Men ziet ze dan ook wel op wintertarwepercelen, maar ook hier wordt op niet onder de grond gewerkte aardappel- en suikerbietenresten gefourageerd. Later gaan de ganzen over op wintertarwe of grasland. (Dat tijdstip valt meestal samen met een vorstperiode). De laatste twee winters waren minder graszaadpercelen aanwezig, maar toch vertoefden de ganzen niet meer dan in vorige winters op de eeuwkanten en graslandjes. Dit vanwege verstoringen en het feit dat de graslandjes en eeuwkanten waren opgehoogd of volgestort met uienafval. In 1978-79 werd gedurende enkele weken gefourageerd op winterpeen. Normaal is dit voedsel niet voorhanden. De weersomstandigheden lieten rooien echter niet toe. Bovendien was de verkoopprijs van dit gewas laag. Eerlijkheidshalve dient te worden vermeld, dat de dieren in de Krammerpolder werden gevoerd met suikerbieten en toen deze niet meer beschikbaar waren met een mengsel van

Figuur 4: Aantallen rietganzen op Oost-Flakkee in de winter 1979-80.



bruine en witte bonen en winterpeen. De winterpeen vond gretig aftrek, de bonen werden niet gegeten (Bean Goose!). De overgang van de winterpeenvoeding naar de inmiddels ontdoode winterpeenvelden was nu nog maar een kleine stap.

## VERSTORING

De rietganzen worden op Oost-Flakkee op verschillende manieren verstoord. Een belangrijke verstoringbron, waar de vogels nooit aan lijken te wennen zijn de laagvliegende straaljagers en andere vliegtuigen. Dit probleem doet zich zowel in de polders als in het buitendijkse gebied (slaapplaats) voor. Sinds de winter 1979-80 schijnen de plaatselijke boeren de ganzen de oorlog te hebben verklaard. Reeds in november werd geklaagd over schade op wintertarwe. Het betrof toen echter smienten, die men door middel van vlaggen probeerde van het land af te houden. Toen de ganzen gearriveerd waren stonden er in de Krammerse polders tenslotte op vrijwel alle percelen vlaggen. Ook in de Galatheepolder heerste een sterkere anti-ganzenstemming dan voorheen. Tijdens de korte vorstperiode in deze winter kwam hier nog verstoring door schaatsenrijders bij. Al deze versträngen maakten het de vogels in deze periode vrijwel onmogelijk het normale fourageergebied te bezoeken. Diverse auteurs en waarnemers maken melding van de uitgebreide omzwervingen, die door rietganzen worden ondernomen. Ook op Oost-Flakkee en omgeving is iets dergelijks waargenomen (zie hierna). Ik geloof dat

deze zwerftochten althans ten dele beschouwd moeten worden als een reactie op verstoringen door de mens. Ook de sterk wisselende aantallen op Oost-Flakkee hangen waarschijnlijk samen met de verstoringen en de jacht op fouragegebieden en slaapplaatsen.

## VERSPREIDING BINNEN DE REGIO

De dagelijks wisselende aantallen en zelfs de wisselende aantallen op één dag (tijdens telling 's morgens en 's middags) geven aan dat de rietganzen van Oost-Flakkee ook elders verblijven. Waarnemingen op de slaapplaats maken dit ook duidelijk. In grote lijnen is het zo dat de rietganzen ook gebruik maken van pleisterplaatsen in de noordwesthoek van Brabant. Nader onderzoek in die omgeving is in dit opzicht gewenst. Voorlopig kan hier gesteld worden dat de rietganzen van Oost-Flakkee ook gebruik maken van terreinen gelegen onder De Heen, Dinteloord en verder zuidelijk gelegen plaatsen. Ook de omgeving van Willemstad dient genoemd te worden, hoewel de nadruk hier lijkt te liggen op kolganzen met in hun gezelschap rietganzen. Uitwisseling naar andere pleisterplaatsen op Goeree-Over-

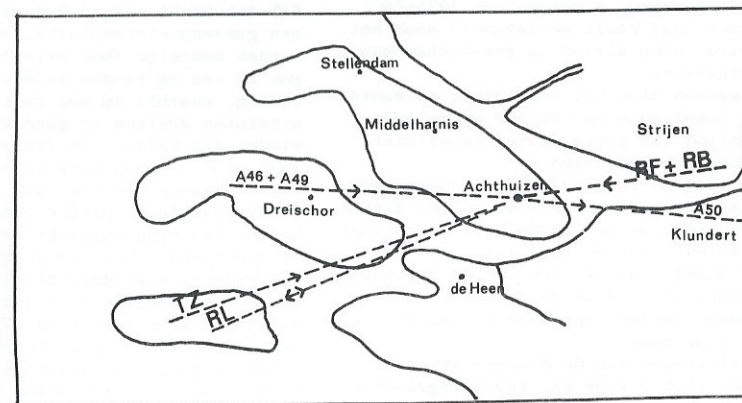
-Rietganzen in de Krammerpolder-



flakkee werd nimmer vastgesteld. Wel wordt gebruik gemaakt van aangrenzende polders op Oost-Flakkee, zoals de Mariapolder en het Oudeland van Ooltgensplaat. Bij ernstige verstoring wijken de ganzen incidenteel ook uit naar de Polder de Tille. Hier kwamen de afgelopen winter 1979-80 meerdere groepen bij elkaar en vond slaaptrek plaats in noordelijke richting. Hierbij was ook een groep brandganzen betrokken (400 exemplaren). Zulke grote aantallen brandganzen komen normaal nooit op Oost-Flakkee voor. Zij fourageren en overnachten vooral langs het Haringvliet en de Grevelingen. Dit doet vermoeden dat ook de aanwezige rietganzen behoorden tot een andere populatie dan die welke

gewoonlijk op Oost-Flakkee vertoeft. Enkele jaren geleden werd in de DDR begonnen met het individueel merken van ganzen door middel van plastic halsbanden. Aan de hand van deze halsbanden kan ook een duidelijker beeld worden verkregen van de verplaatsingen van de vogels binnen de regio. Helaas komt slechts weinig van de verzamelde informatie voor de waarnemers beschikbaar, terwijl deze juist veel tijd en inspanning aan het aflezen der ringen besteden. Figuur 5 geeft een overzicht van enkele op Oost-Flakkee waargenomen gemerkte rietganzen, waarvan ook waarnemingen bekend zijn buiten Oost-Flakkee. De richting van de pijl geeft aan waar de betreffende gans het laatst werd waargenomen.

Figuur 5: Waarnemingen van gemerkte rietganzen in het noordelijk Deltagebied. De richting van de pijlen geeft de plaats weer waar het betreffende individu het laatst is waargenomen.



## ANDERE PLEISTERPLAATSEN OP GOEREE-OVERFLAKKEE

Naast de rietganzenpleisterplaats Oost-Flakkee zijn er nog andere pleisterplaatsen op Goeree-Overflakkee. Uitwisseling met deze andere behoort tot de mogelijkheden en de indeling is 'meer administratief dan biologisch van belang'. (Philippona, 1976). Hier vormt het misschien een aanzet tot nader onderzoek. De rietganzen die pleisteren tussen Middelharnis en Stad aan het Ha-

ringvliet en in het Oudeland van Middelharnis en Sommelsdijk lijken één groep te vormen. Het maximum aantal ligt hier rond 500. De slaapplaats is onbekend. Een andere concentratie vormen de ganzen die voorkomen tussen Sommelsdijk en Stellendam. Meest voorkomende pleisterplaatsen zijn de Westplaatbuitengronden, polder Kraaijenisse en omgeving Zuiderdiep. De slaapplaats is hier vermoede-

lijk de Slijkplaat, hoewel ook de Grevelingen een rol zou kunnen vervullen. Tenslotte de rietganzen die worden waargenomen in de Oude Oostdijk en die ook van de Slijkplaat gebruik zouden kunnen maken. Ook de Kwade Hoek komt hier in aanmerking.

#### ANDERE GANZENSOORTEN

Ook andere ganzensoorten komen voor in het telgebied. Afgezien van 1978-79 kwamen deze nooit zelfstandig naar het gebied, doch altijd in gezelschap van rietganzen.

Kolganzen zijn het talrijkst; de aantallen lopen soms op tot 500 exemplaren. Grasland van grote omvang is er niet binnen het telgebied.

Brandganzen komen slechts indicenteel tussen de rietganzen voor. Grote aantallen duiden op een tijdelijke slaapplaatsrelatie in het Haringvliet.

Een enkele maal werden kleine rietganzen waargenomen. In de winter 1978-79 verschenen verder nog canadaganzen en één indische gans.

De rotganzen van de Krammer kwamen afgelopen winter voor het eerst regelmatig in kleine groepjes binnendijks op winter-tarwe in de Krammerpolder.

Grotere groepen grauwe ganzen komen ook op Oost-Flakkee voor, doch buiten het telgebied. Het betreft hier de polder Het Rietveld en de polder Den Bommel.

Op 14 en 28 december 1978 werd een vermoedelijke kruising waargenomen tussen canadaganzen en een rietgans. De volgende omschrijving werd ter plaatse gemaakt:

donker-zeer donkere hals-witte wangvlek-groter dan rietgans-oranje poten-snavel-basis witte streep dwars-duidelijk verschillend van canadaganzen x grauwe gans.

#### SLOT

Reeds jaren achtereenvolgend komen er redelijk grote aantallen rietganzen naar Oost-Flakkee. Het voorkomen van deze ganzen vertoont een tamelijk vast patroon, zodat met recht mag worden gesproken over een ganzenpleisterplaats. De ganzen worden bedreigd door allerlei verstoringen en een op handen zijnde ruilverkaveling, waarbij nu nog rustige plaatsen ontsloten dreigen te gaan worden door middel van wandel- en fietspaden. De rust op de slaapplaats is niet gegarandeerd vanwege het feit dat de Schorren en droogvallende platen voor de Steenbergse Sas zijn verpacht ten behoeve van de sportjacht. Hier is de ganzenjacht in het geding, maar daar blijft het niet bij. Juist rond de tijd dat de ganzen op de slaapplaats arriveren is de eendenjacht (tot één uur na zonsondergang) nog in volle gang. Aangezien de slaapplaats voldoet aan de eisen welke worden gesteld aan een slaapplaats voor ganzen dienen zo snel mogelijk en nog vóór het nieuwe jachtseizoen stappen te worden ondernomen om de slaapplaats jachtvrij te maken.

Toekomstige inrichters van het meer dat zal ontstaan na afsluiting van het Krammer-Volkerak dienen terdege rekening te houden met het reserveren van geschikte plaatsen voor rietganzen.

#### LITERATUUR

- Beekman, F., J.A. Everaers, J. Heijboer & J. Hendriks. 1980. De kreken van Oost-Flakkee. Vereniging Natuur en Landschapsbescherming. Goeree-Overflakkee.
- Bolwerkgroep. 1979. Natuurwaarden en cultuurwaarden in het landelijk gebied. Inventarisatie uitgevoerd onder auspiciën van de Natuurbeschermingsraad in opdracht van het Ministerie van C.R.M. Staatsuitgeverij.
- Cramp, S. 1977. Handbook of the birds of Europe, the Middle East and North Africa. Vol. 1. Oxford.
- Everaers, J.A. & J. Dunk. 1979. De Krammer en de Krammerse Slikken: een vergeten hoek. De Lepelaar 61: 20-21.
- Ouweneel, G.L. 1974. De rietgans in de Noordelijke Delta. De Levende Natuur 77: 73-81.
- Ouweneel, G.L. 1977. De rietgans (*Anser fabalis*) in het Noordelijk Deltagebied in de winter 1975-76. Watervogels 2: 39-43.
- Philippona, J. 1976. Waardering van ganzenpleisterplaatsen. Vogeljaar 24: 10-13.

Adres: Nieuwe Bloksedijk 1,  
3256 LJ Achthuizen.

#### TOEKOMSTIG ONDERZOEK NAAR STELTLOPERS IN HET BINNENLAND

Door tellingen, gehouden in 1976, 1978 en 1979 is een goed beeld verkregen van de aantallen, de verspreiding en de voorkeursgebieden van goudplevieren die eind november in Nederland verblijven.

Om meer aspecten van de ecologie van de goudplevieren te onderzoeken zal nagedacht worden over aard en methodiek van nader uit te voeren onderzoek. Daartoe zullen eerst bestaande onderzoeksresultaten samengevat dienen te worden. Het overleg steltloperonderzoek heeft dan ook besloten om in de herfst van 1980 geen nationale telling van steltlopers te organiseren en, indien de mogelijkheden voor nader onderzoek aanwezig blijken te zijn, daar in de tweede helft van 1981 mee te starten.

Mennobart van Eerden  
Peter Key  
Dirk Tanger