
RESULTATEN VAN DE GANZENTELLINGEN IN NEDERLAND

IN HET WINTERHALFJAAR 1979-80 -6e BERICHT-

Ganzenwerkgroep Nederland
van het IWRB

Inleiding

Het seizoen 1979-80 is weer in vele opzichten zeer interessant geweest. Weliswaar bleef streng winterweer -en daarmee ook het spectaculaire optreden van ongewoon grote aantallen ganzen op ongewone plaatsen- uit (afgezien van enkele gevallen in de nawinter), maar de stijgende tendens in de aantallen overwinteraars van de meeste soorten zette zich onmiskenbaar voort.

Mét het toenemen van het aantal overwinteraars doet zich het verschijnsel voor dat er steeds méér ganzen verschijnen in gebieden die tot dusverre niet (of niet meer?) als pleisterplaats gebruikt werden. Met name in het gebied van de grote rivieren en in de provincie Noord-Holland werd dit in een aantal gevallen vastgesteld.

Aangezien het hier een nieuwe situatie betreft, doet de Ganzenwerkgroep een beroep op een ieder die over informatie betreffende een dergelijk voorkomen van ganzen in de laatste jaren -of in de toekomst- beschikt, om deze gegevens naar het RIN te Leersum te zenden. Dit geldt óók voor waarnemingen van ganzen die met afleesbare poot- of halsringen gemerkt zijn. Dergelijke gegevens kunnen veel leren over het trek-, zwerf- en overwinteringsgedrag van afzonderlijke individuen en van groepen ganzen. In

voorkomende gevallen loont het dan ook zeker de moeite om pogingen te ondernemen de code op dergelijke ringen af te lezen. Afleesbare halsringen werden tot dusverre gebruikt bij grauwe gans (geel) en rietgans (geel, wit, rood), terwijl bij rotgans en brandgans gebruikt wordt met afleesbare potringen.

Het weer in de winter 1979-80

Enige gegevens zijn ontleend aan de maandelijkse overzichten van het KNMI. De maand november was iets aan de koude kant, hoewel vorst nauwelijks voorkwam. In december hield zacht weer stand tot de 11e, daarna was het koeler, hoewel vorst van betekenis niet voorkwam. Ook de periode van 19 tot en met 31 december kan als koel gekarakteriseerd worden. Januari bleef aanvankelijk aan de zachte kant. Op de 10e begon een vorstperiode die tot en met de 20e duurde. Een dag later viel de dooi in en tot het eind van de maand was er nauwelijks vorst. Februari was zacht, vorst kwam vrijwel niet voor. Maart was een sombere maand en gemiddeld iets te koud, vooral de periode 19 - 22. April was wat aan de koude kant, mei was opvallend zonnig en droog, met in De Bilt 7 dagen met max. temperaturen boven de 20°.

Tabel 1: Seizoenmaxima in de winter 1979-80.

soort	maximum	%-eerstejaars
Anser fabalis	60.000 (jan.)	?
Anser brachyrhynchus	9.400 (nov.)	?
Anser albifrons	232.000 (febr.)	26,8 %
Anser anser	51.000 (okt.)	
Branta leucopsis	40.000 (okt.)	17,1 %
Branta bernicla	64.000 (apr.)	30,0 %
Branta canadensis	17 (mrt.)	

Rietgans (Anser fabalis) L.M.J. van den Bergh

Algemeen

Na het spectaculaire rietganzen seizoen 1978-79 waren ook voor deze winter de verwachtingen weer hoog gespannen. Daarom is er op veel plaatsen verscherpt op rietganzen gelet, waarbij bleek dat er van een 'invasie' weliswaar geen sprake was, maar dat de verspreiding en de subspecifieke samenstelling van de populatie wél afweek van de situatie van voor 1979. Er kan dan ook weer van een bijzonder boeiend en zeer geslaagd rietganzen seizoen gesproken worden.

Gewoontegetrouw werden de eerste rietganzen in Nederland ook nu weer in oktober gesignaleerd en wel: 4 ex. in de Noordpolder (Gr.) op 7 oktober en 10 ex. op Schouwen-Duiveland op 22 oktober.

Het zachte najaarsweer was vermoedelijk de belangrijkste oorzaak van de lage aantallen rietganzen gedurende de hele maand november. Rond het midden van deze maand werden namelijk slechts 128 ex. geteld en ook bij steekproefsgewijze controles van een aantal pleisterplaatsen werden enkele weken later nauwelijks rietganzen waargenomen. Vervolgens vond in de eerste decade van december de normale aantalsstijging plaats, die resulteerde in een aantal van 7800 ex. in de periode tussen 15 en 20 december. Direct daarna arriveerden er op verschillende plaatsen in

ons land grote groepen rietganzen; zo werden er 1950 ex. geteld op 27 december bij de Bijland, circa 1800 ex. op Schouwen-Duiveland op 29 december en 1000 ex. bij Saeftinghe op 23 december 1980.

Onder invloed van een korte doch strenge koudeperiode die, evenals in de winter van 1978-79, rond 10 januari aanving, maar al op 21 januari eindigde, zijn er weer grote aantallen rietganzen naar West-Europa gekomen. De telling van midden-januari leverde voor ons land een totaal aantal van ca. 60.000 rietganzen op, die vooral in de IJsselmeerpolders, langs de grote rivieren en in Zuidwest-Nederland verbleven.

Direkt na deze koudeperiode heeft er terugtrek van rietganzen vanuit het Deltagebied plaatsgevonden, vermoedelijk vooral naar het Nederrijngebied en naar enkele gebieden langs de Waal. Voor deze hele streek, globaal genomen tussen Zaltbommel en het Roergebied, leverden een aantal tellingen in januari, februari en maart het volgende resultaat op.

5-1-1980	4.400 ex.
12-1-1980	15.000 ex.
26-1-1980	34.200 ex.
2-2-1980	33.800 ex.
9/10-2-1980	21.200 ex.
16/17-2-1980	26.400 ex.
23/24-2-1980	14.150 ex.
1-3-1980	2.700 ex.

In februari werden er in Zuidwest-Nederland (Zuid-Holland, Zeeland, Noord-Brabant) ca. 10.000 rietganzen minder geteld dan in januari. Langs de grote rivieren steeg het aantal daarentegen van 15.000 ex. rond 12 januari tot 34.000 ex. op 26 januari, een toeneming met 19.000 ex. Het lijkt derhalve vrijwel geen twijfel dat een groot deel van de rietganzen uit Zuidwest-Nederland naar de Nederrijn is gegaan.

Een andere regio waar in februari veel minder rietganzen werden aangetroffen dan in januari, vormen de IJsselmeerpolders. Ook hier bedroeg de vermindering meer dan 10.000 ex. Uit het feit dat tenminste een gemerkte rietgans die in januari 1980 in Oostelijk-Flevoland gesignaleerd was, op 6 februari in de Ooypolder bij Nijmegen fourageerde, blijkt dat zich ook ganzen uit de IJsselmeerpolders naar de Nederrijn verplaatst hebben.

Rond medio februari hielden zich in ons land nog altijd ca. 60.000 rietganzen op, met als zwaartepunt van de verspreiding de grote rivieren (24.000 ex.) en Noordwest-Overijssel (12.000 ex.). Nu kon, eveneens aan de hand van een waarneming van een gemerkte vogel, worden vastgesteld dat ook rietganzen die zich

in de eerste decade van februari langs de Nederrijn hadden opgehouden, zich verplaatst hadden naar Noordwest-Overijssel. Er zijn tussen half januari en half februari dus waarschijnlijk tenminste twee tegengestelde stromingen geweest; één vanuit het IJsselmeergebied naar de Nederrijn en één van de Nederrijn naar Noordwest-Overijssel.

Mogelijk is een belangrijk deel van de vogels in Noordwest-Overijssel afkomstig geweest uit de nabijgelegen IJsselmeerpolders, met name uit de Noord-oostpolder waar zich op dat moment vrijwel geen rietganzen meer bleken te bevinden. Een ongewoon groot aantal rietganzen werd in februari aangetroffen in de provincie Noord-Holland, vooral in een drietal gebieden, namelijk de Heintjesrak- en Broekerpolder, de Horstermeer en de Ronde Hoepolder, alle gelegen in het zuidelijke deel van de provincie.

Het aanhoudende zachte voorjaarsweer zorgde voor een snel vertrek van de rietganzen. Op 23 en 24 februari waren er grote samenscholingen van deze vogels in het Nederlands-Duitse grensgebied tussen Nijmegen en Kleef, maar reeds enkele dagen later bleken vrijwel al deze ganzen verdwenen te zijn.

Tabel 2: Rietganzen (Anser fabalis) op pleisterplaatsen in Nederland in de winter 1979-80 op data rond het midden van de maand

	aantal rietganzen				
	november	december	januari	februari	maart
Groningen	21	485	2.900	1.225	59
Friesland	-	-	595	195	8
Drenthe	-	35	750	1.810	-
Overijssel	-	-	1.890	11.640	-
IJsselmeerpolders	3	375	18.020	5.045	181
Gelderland	-	34	12.805	23.805	-
Utrecht	-	-	180	-	-
Noord-Holland	-	-	1.200	4.500	-
Zuid-Holland	-	600	5.465	1.590	1.190
Zeeland	49	5.745	7.490	5.170	33
Noord-Brabant	-	310	7.565	3.065	510
Limburg	55	150	650	950	25
TOTAAL (afgerond)	130	7.800	60.000	59.000	2.700



De telling van half maart leverde voor ons land nog een aantal op van 2700 ex., waarvan opvallend veel in het noordelijke Deltagebied.

Resultaten van de tellingen

De resultaten van de tellingen rond het midden van de maand zijn voor de periode november t/m maart in tabel 2 weergegeven.

Nu de tellingen in belangrijke rietgansgebieden als het centrale en zuidelijke Deltagebied en West-Brabant beter ge-coördineerd verlopen dan in het verleden, heeft het beeld van verspreiding en aantallen van deze soort veel aan betrouwbaarheid en volledigheid gewonnen.

Toch blijven er altijd nog probleemgebieden, zoals het noordelijke Deltagebied (Hoekse Waard, Goeree-Overflakkee)

en Oost-Groningen, waar de tellingen van de rietgans zeker nog voor verbetering vatbaar zijn. De omstandigheid dat men rietganzen daar vooral moet zoeken in de uitgestrekte, en naar hun aard, weinig aantrekkelijke akkerbouwvelden, draagt in sterke mate bij aan de geringe animo bij veel medewerkers om de vogels daar te gaan opzoeken en tellen. Bovendien verspreiden de rietganzen zich vaak in kleine clubjes die op de onmetelijke, geploegde akkers zeer moeilijk te vinden zijn.

Toch kan het lonend zijn om juist in zulke gebieden aandacht aan de rietgans te besteden en is de kans niet denkbeeldig dat men 'nieuwe' (nog niet bekende) pleisterplaatsen ontdekt, hetgeen de laatste jaren dan ook regelmatig gebeurd is.

Doordat de januaritelling samenviel met de top van een koudeperiode, waarin de ganzen sterk geconcentreerd waren in een aantal gebieden, geven de cijfers voor die maand vermoedelijk een goed beeld van het aantal rietganzen dat toen in ons land verbleef. Natuurlijk zullen er beslist nog groepen rietganzen aan de aandacht ontsnapt zijn, maar waarschijnlijk niet meer dan enkele duizenden vogels. Het werkelijke aantal rietganzen in Nederland zal derhalve tussen 60.000 en 65.000 gelegen hebben.

Ook de februaritelling kan zeer goed geslaagd genoemd worden. Door de omstandigheid dat het toen alweer bijna een maand lang erg zacht weer was, waren er al enkele duizenden ganzen oostwaarts weggetrokken, voor een belangrijk deel naar het Nederlands-Duitse grensgebied langs de Rijn. De lagere waarden die in februari gevonden werden zijn dus vermoedelijk wel reëel en worden niet veroorzaakt door onderschatting. Vooral het feit dat er in februari in een beperkt aantal gebieden zeer grote samschelingen van rietganzen optraden, heeft de kwaliteit van de tellingen positief beïnvloed, hoewel de mogelijkheid dat ergens een dergelijke samscholing over het hoofd gezien is uiteraard niet

uitgesloten is.

Het februaritotaal bleef dit seizoen dus beneden het aantal van januari, een situatie die zich ook in de vier voorgaande winters heeft voorgedaan, zodat het erop lijkt dat dit een normaal seizoenbeeld is.

Samenstelling van de rietganzenpopulatie

Zoals gebruikelijk bestond ook in het seizoen 1979-80 weer het grootste deel van de overwinterende rietganzen in Nederland en het aangrenzende Duitse Nederrijngebied uit toendrarietganzen (*Anser fabalis rossicus*). Toch waren er in deze winter ook veel meer taigarietganzen (*Anser f. fabalis*) dan gewoonlijk, hetgeen deels waarschijnlijk een nasleep was van de invasie van de winter 1978-79.

Aanvankelijk waren er van *Anser f. fabalis* de vaste kleine populaties aanwezig in gebieden als Dwingeloo, Kampina en de Groote Peel en deze situatie duurde voort tot ongeveer medio januari. Mede onder invloed van de toen heersende koudeperiode namen de aantallen taigarietganzen in onze streken snel toe. Met name langs de grote rivieren verschenen in die tijd aanzienlijke groepen van deze ganzen. Zo werden bijvoorbeeld

Tabel 3: Landelijk totaal voor de taigarietgans *Anser f. fabalis* in de winter 1979-80.

	eind januari	midden februari
provincie Drenthe	1.045	1.300
provincie Friesland	275	50
provincie Overijssel	450	2.600
provincie Gelderland + Nederrijn	2.355	1.315
provincie Utrecht	180	-
provincie N-Brabant/Limburg	1.420	960
TOTAAL	5.725	6.225

op 27 januari 1015 ex. geteld in het Nederrijngebied, op 29 januari ruim 570 ex. in de omgeving van Hurwenen en 180 ex. bij Amerongen, op 30 januari 770 ex. in het Land van Maas en Waal en op 31 januari 220 ex. langs de Maas tussen Gennep en Afferden. In die tijd verbleven er groepen van ruim 400 ex. bij Dwingeloo, 300 ex. bij het Leekstermeer, 350 ex. in Noordwest-Overijssel, 200 ex. bij

Kampina en ca. 1000 ex. in de Groote Peel, terwijl er op andere plaatsen kleinere groepjes werden gesignaleerd.

Deze situatie zou zich echter nog toespitsen en een hoogtepunt bereiken rond midden februari, zoals te zien is in tabel 3.

De grootste concentratie werd gevonden in de polders van Staphorst en Rouveen,

waar op 20 februari 1980 ruim 2500 ex. Anser f. fabalis werden geteld, in gezelschap van 4400 ex. Anser f. rossicus en 30.000 kolganzen.

Mogelijk betrof het voor een deel vogels die afkomstig waren uit de zuidelijke helft van ons land (N-Brabant/Limburg/grote rivieren) waar het aantal taigarietganzen toen duidelijk lager was dan enkele weken tevoren.

In West- en Zuidwest-Nederland werden in deze winter slechts nu en dan zeer kleine groepjes taigavogels tussen de toendrarietganzen opgemerkt.

Opmerkingen over pleisterplaatsen

De belangrijke positie van het Nederlands-Duitse Nederrijngebied voor rietganzen werd ook in dit seizoen weer versterkt. Het seizoenmaximum steeg tot ruim 34.000 ex. op 3 februari 1980. Hiervan had zich een belangrijk deel, namelijk ruim 18.000 ex. geconcentreerd op en rond de Bijland bij Herwen en Aerdt. Bijna al deze vogels hebben gedurende zeker 13 dagen achtereen gefougeraged in het Oude-Rijnstrangengebied, speciaal op de Groote Gelderse Waard, de Kleine Gelderse Waard en de Pannerdense Waard. Naast deze rietganzen waren hier toen ook nog ruim 5000 kolganzen aanwezig.

Ook in de Netterdense- en Azewijnse Broek bij Gendringen werden in deze winter voor het eerst sedert lange tijd weer grote aantallen ganzen waargenomen. Op 9 en 10 februari 1980 werden namelijk ca. 10.000 ganzen geteld en op 16 februari waren er nog ruim 3100 ex. aanwezig.

Parallel aan de ontwikkelingen in het grensgebied worden de laatste jaren ook weer allerlei vanouds bekende, doch in onbruik geraakte pleisterplaatsen langs de grote rivieren door rietganzen bezocht.

Zo overwinterden er 800-1000 rietganzen Anser f. fabalis in het Land van Maas en Waal in de omgeving van Druten-Altforst en Leeuwen en enkele honderden exemplaren bij Batenburg. Ook in de Lijmers, met name in de strêek tussen Giesbeek-Westervoort-Didam en Doesburg waren gedurende lange tijd 500-1000 rietganzen aanwezig.

Langs de IJssel overwinterden enkele honderden (max. 470) rietganzen in het Wapenveldse Broek en ook in de Betuwe, tussen Driel en Heteren schijnt een groep van enkele honderden exemplaren overwinterd te hebben.

Nieuw was de situatie in de omgeving van Staphorst-Rouveen, waar vanaf midden januari enkele honderden, doch in februari vele duizenden rietganzen verbleven, waaronder opvallend veel taigavogels. Deze ganzen hebben geruime tijd op de Belterwijde en mogelijk ten dele ook op de Beulaker Wijde overnacht en zij voerden ook vooral naar die wateren drinkvluchten uit: daarnaast bezocht ook een belangrijk deel van deze vogels geregeld slaap- en drinkplaatsen op het Zwarte Meer. Naast de Noordoostpolder, die de laatste jaren steeds van veel belang is voor de rietganzen, nemen ook de Flevopolders sterk in betekenis toe. De indruk bestaat dat de Tjongervallei de laatste jaren wat minder favoriet is, mogelijk ten gevolge van verstoringen door de in uitvoering zijnde ruilverkaveling in het voorheen belangrijke gebied bij Oldeholtwolde/Mildam.

In het Deltagebied werd de kennis van de rietganspleisterplaatsen uitgebreid door een studie van Everaers, over het gebied rond Achthuizen op Overflakkee en de slaappleaats op het Steenbergse Sas (Everaers, 1980).

Waarnemingen van gemerkte rietganzen

In de winter van 1979-80 werden tenminste 47 rietganzen met afleesbare halsbanden uit de DDR waargenomen. Hieronder bleken zich 19 ex. te bevinden die ook in de voorgaande jaren al in onze streken signaleerd waren. In een aantal gevallen hielden zulke vogels zich in exact hetzelfde terrein op als een of twee seizoenen eerder. Van de 47 ex. werden 25 ex. gezien (of óók gezien) in het Nederrijngebied, hetgeen de centrale functie van deze pleisterplaats accentueert. Er blijken, via het Nederrijngebied, namelijk "lijnen" te lopen naar de pleisterplaatsen in zowel Zuidwest-, Midden- als Noord-Nederland. In totaal werden in deze winter 3 vogels met Zweedse halsbanden gezien, maar het

is niet gelukt om de code op deze banden af te lezen. In de toekomst worden de Zweedse vogels voorzien van halsbanden met een duidelijker afleesbare code (Nilsson, schr.med.).

In ieder geval blijkt uit deze waarnemingen dat er ook in de winter van 1979-80 weer vogels van de Zweedse Anser f. fabalis-populatie ons land hebben bezocht.

Kleine rietgans (*Anser brachyrhynchus*) A. Timmerman Azn.

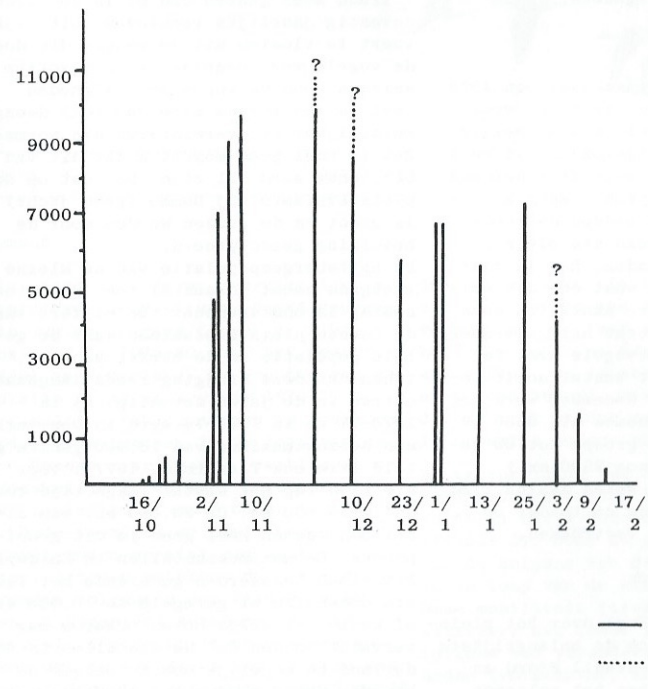
Algemeen

In het seizoen 1979-80 stond de kleine rietgans in de belangstelling. Intensief veldonderzoek aan deze soort werd uitgevoerd in Zuidwest-Friesland. Voor zover dit verslag betrekking heeft op Friesland wordt geput uit de resultaten daarvan (M. Huisman & L. Schilperoord, in voorbereiding).

Aantallen in Nederland

Het beeld van de eerste aankomstdata wijzigde zich ook dit seizoen niet. De eerste ganzen werden vliegend waargenomen op 16 oktober bij Piaam. In de week daarop stegen de aantallen tot 1000 ex. op 25 oktober. Eerst op 2 november en later op 6 november arriveerden de grootste groepen. Het totale aan-

Figuur 1: Aantalsverloop van de kleine rietgans in Zuidwest-Friesland (naar Huisman & Schilperoord, in voorbereiding).



tal liep op tot 9400 ex. Uit vervolgtellingen bleek dat er zeker tot 10 december 9-10.000 kleine rietganzen aanwezig waren (zie figuur 1). Tussen 10 en 23 december nam het aantal af tot 6000 ex. Deze vermindering ging gepaard met een grote aantalsstijging van de kleine rietgans op de pleisterplaats te Damme (België). Opvallend is het dat in deze periode nagenoeg geen vogels werden opgemerkt op andere pleisterplaatsen, ook niet in Zuid-Holland en Zeeland. Pas na de tweede week van januari verschenen in Zeeland "grotere aantallen" (13 januari, 496 ex. op Schouwen en 15 februari, 500 ex. in de Poel op Zuid-Beveland). Tussen 23 december en begin februari bleven de aantallen in Zuidwest-Friesland om en nabij de 6-8000 ex. schommelen. De voorjaarsstrek ving aan tussen 3 en 10 februari. Op 9 februari bijvoorbeeld waren in Friesland nog slechts 2100 vogels aanwezig en op 17 februari nog 500 ex. De laatste vertrokken ongeveer gelijk met de kolganzen.

Aantallen in België

Het verslag over het ganzenseizoen 1978-79 maakte gewag van het feit dat veel kleine rietganzen mogelijk naar België en Frankrijk waren uitgeweken. Dit werd later voor wat België betreft inderdaad bevestigd (med. E. Kuyken). Meer kleine rietganzen dan anders hadden de reeds lang door kolganzen bezochte pleisterplaats bij Damme gevonden. Het is daar kennelijk goed toeven want ook dit seizoen gebruikten grotere aantallen deze pleisterplaats. Omstreeks half november kwamen hier de eerste vogels aan. Tot begin december was het aantal nooit hoger dan 500 ex. Op 24 december werd het hoogste aantal waargenomen nl. 3450 ex. Na deze datum werd de groep, tot 23 januari (op 20 januari nog 2500 ex.) steeds kleiner. In de weken daarna trad een nog snellere daling op totdat op 15 februari alles was vertrokken.

Aantallen in Denemarken

Uit mededelingen (M. Fog) over het pleisteren van deze soort op de belangrijkste pleisterplaatsen Vest-Stadil Fjord en Fiilsø in Denemarken kan het volgende

worden afgeleid. Zoals altijd zijn de herfst aantallen aldaar omstreeks half oktober het hoogst. Dit beeld is reeds lang ongewijzigd. Ook dit seizoen werd het hoogste aantal waargenomen in deze maand, namelijk op 15 oktober ca. 20.000 ex.! Op 22 oktober waren al deze ganzen vertrokken. Vooral vanaf 19 oktober vond deze wegtrek plaats. Zoals aangegeven kwam de hoofdmacht eerst tussen 2 en 10 november in Zuidwest-Friesland aan. In die tussentijd zullen de ganzen ongetwijfeld korte tijd op de pleisterplaatsen in Sleeswijk-Holstein hebben verbleven. Gegevens hierover ontbreken echter.

Diskussie

Het pleisteren van de kleine rietgans in Nederland onderging nauwelijks enige verandering. Zuidwest-Friesland bleef ook dit seizoen favoriet. De pleisterplaats bij Damme (België) ontving opvallend meer ganzen dan er in de jaren zeventig jaarlijks verbleven. Dit lijkt voort te vloeien uit de kennis die door de vogels werd opgedaan in het vorige seizoen toen de weersomstandigheden veel ganzen (bijna alle soorten) dwongen zuidelijker te overwinteren dan normaal. Het is heel goed mogelijk dat dit van blijvende aard zal zijn. De rust op de pleisterplaats bij Damme (geen jacht) is groot en de ganzen worden door de bevolking geaccepteerd. De Spitsbergenpopulatie van de kleine rietgans neemt in aantal toe. Deze toename is onmiskenbaar! De cijfers van de Deense pleisterplaatsen waar de gehele populatie in de herfst aankomt, tonen dat deze stijging reeds langzaam optrad in de jaren zeventig. Al in 1970-71 en in 1973-74 werd in Denemarken een seizoenmaximum van 18.000 ganzen geteld (zie ook Timmerman, 1977). Voor die tijd lag het aantal lange tijd tussen de 12-15.000 ex. De 20.000 ex. van dit seizoen passen heel goed in dit groeiproces. De maximumaantallen in Zuidwest-Friesland benaderden gedurende het laatste decennium al geregeld de 10.000 ex. of kwamen er zelfs boven. Daarom mag verwacht worden dat de aantallen in Nederland en mogelijk ook in België de komende jaren eerder zullen toenemen

dan afnemen. Hoewel de aantalsgroei (nog) niet spectaculair is, zal de kleine rietgans qua populatie naar verwachting niet langer een uitzondering

zijn tussen de andere in Nederland overwinterende West- en Noordwesteuropese ganzesoorten.



Kolganzen

Anser albifrons

J. Philippona

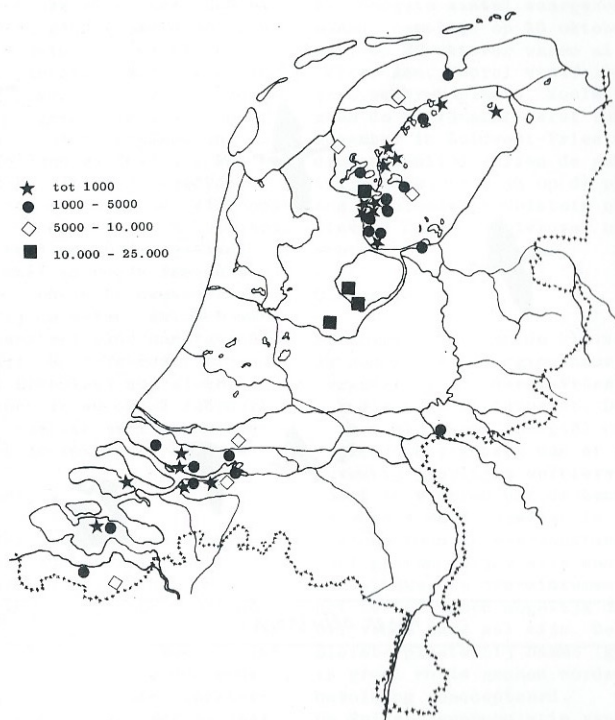
Algemeen

Zoals sinds vele jaren gebruikelijk is, overwinterde de Baltische-Noordzeeopulatie van de kolganzen (Anser a. albifrons) ook in 1979-80 voor het overgrote deel in Nederland. De grootte van de populatie lijkt zich sinds 1976-77 op een tamelijk stabiel niveau te bevinden. Voordat de kolganzen in de loop van de maand december arriveren, verblijven ze hoofdzakelijk in de DDR. De trek tussen beide landen staat mede onder invloed van koude-invallen en heeft onder die omstandigheden meestal een massaal karakter, hetgeen betekent dat vele tienduizenden kolganzen dan binnen enige dagen in Nederland aankomen. Het is echter al in verschillende winters gebleken dat de kolganzen ook trekken als de maand december gekarakteriseerd wordt

door zacht weer. In 1979 was dat het geval. Het gevolg was dat de ganzen naar verhouding pas laat arriveerden (tweede helft december en mogelijk eerste januariaridecade). De juiste aankomstdata zijn niet goed bekend, misschien vooral omdat de trek minder massaal verliep dan in bepaalde andere winters.

De verspreiding van de kolganzen in Nederland gedurende de telling van januari wordt in beeld gebracht op een kaart (figuur 2). Door de grote mobiliteit van de kolganzen kan de verspreiding zich in de loop van de winter sterk wijzigen. Deze mobiliteit (trek binnen het winterkwartier) kan zeker plaatsvinden onder invloed van veranderende weersomstandigheden (vorstnival, sneeuw, inval van

Figuur 2: Telling van de kolgans + 12 januari 1980



dooi), maar andere ons niet bekende omstandigheden kunnen ook een rol spelen. We kunnen natuurlijk denken aan het voedselaanbod dat per gebied kan variëren, vooral als we rekening houden met de faktor tijd. Toch lijkt het niet reëel deze trekverschijnselen geheel op rekening te schuiven van genoemde factoren. Een enkel voorbeeld uit de hier beschreven winter: hoe is de sterke concentratie van kolgans in het gebied van de IJsseldelta in de tweede helft van februari te verklaren? Dit gebeurde op een moment dat Friesland zeker niet "vol" zat met kolgans. Een slechts gedeeltelijke verklaring zou kunnen zijn dat de kolgans hun areaal

aan voedselterreinen in de IJsseldelta aanmerkelijk vergroot hebben, door massaal te verschijnen in het Staphorsterveld, een gebied waar in vorige jaren ook wel kolgans kwamen, maar in veel kleinere aantallen dan in februari 1980.

Resultaten van de tellingen

In november 1979 bleef het aantal kolgans in Nederland klein. Het grootste aantal werd halverwege de maand in de Flevopolders aangetroffen: 365 ex. In een recent verleden kwam een iets groter aantal kolgans vroeger aan dan tegenwoordig. Dit blijkt uit een historisch overzichtje van enige tellingen bij

Beetsterzwaag:

13-11-1959: 600 ex.
12-11-1960: 1150 ex.
31-10-1961: 350 ex.
13-11-1961: 600 ex.

Tijdens de telling van midden december is gebleken dat slechts een klein deel van de kolganspopulatie Nederland had bereikt. Het gevonden totaal van ruim 17.000 ex. is relatief laag. Ter vergelijking de gegevens van drie voorgaande winters:

december 1976: 47.700,
december 1977: 41.400,
december 1978: 39.400.

Uit enige telresultaten kan worden afgeleid dat er aan het eind van december flink wat kolgans waren bijgekomen.

Tijdens de midwintertelling omstreeks 12 januari was het aantal kolgans in Nederland gestegen tot minstens 180.000 ex. Dit totaal is vrij goed in overeenstemming met de telresultaten van enige

vorige winters:

januari 1977: 188.000,
januari 1978: 183.000,
januari 1979: 129.000 (laag vanwege strenge winter: veel kolgans verbleven toen in België).

De kaart (figuur 2) geeft de verspreiding van de kolgans weer tijdens de midwintertelling van 1980.

De tellingen van midden februari geven het verrassende totaal van 232.000 ex. Het verschil met de midwintertelling is groot: ruim 50.000 vogels. Hoe kan dat? Trokken er na de midwintertelling nog veel kolgans ons land binnen? Deze vraag is nog niet te beantwoorden, omdat de midwintertelling in de DDR van 1980 nog niet bekend is. Is half februari misschien een deel van de kolgans dubbel geteld? Dit lijkt niet onwaarschijnlijk. Immers de tellingen in Friesland zijn verricht op 18, 19 en 20 februari, in de IJsseldelta op 19 februari, maar in de Flevopolders en Noord-Brabant op

Tabel 4: Aantallen kolgans (Anser albifrons) in Nederland in 1979-80.

	december 15-17	januari 11-13	februari 16-20	maart 15-16
Groningen	140	-	2435	5315
Drenthe	70	1070	8000	-
Friesland	3520	52.775	48.000	73.645
Noordoostpolder	150	11.215	-	-
Flevopolders	11.600	61.150	15.900	-
IJsseldelta	-	3290	97.000	2565
Rivierengebied	-	3300	4600	-
Noord-Brabant	1175	16.100	3800	1350
Zuid-Holland	35	18.715	29.925	2640
Zeeland	615	12.445	22.775	4140
TOTAAL	17.305	180.060	232.455*	89.655

*) zie tekst

de 15e, in Zuid-Holland op 16 en 17 februari en in Zeeland op de 16e. Juist de tellingen in het zuidwesten van het land werden eerder gedaan dan die in het noordoosten, zodat rekening moet worden gehouden met belangrijke verplaatsingen tussen 15 en 19 februari, te meer daar het weer in die dagen zacht was en de wind uit zuidelijk tot zuidwestelijke richting kwam. Het is dus verstandig ervan uit te gaan dat er midden februari niet meer of althans niet veel meer kolganzen in het land waren dan een maand ervoor.

Eind februari kwam de wegtrek naar het oosten op gang. Op 29 februari en op 1 en 2 maart werd bij Haren (Gr) sterke trek waargenomen (Hulscher, 1981).

Midden maart was het aantal kolganzen in ons land gedaald tot de helft van dat van januari en februari: ongeveer 90.000 ex. Tot laat in de maand werden aan de oostzijde van het Zwarte Meer nog vrij veel kolganzen gezien, b.v. 8550 op 23 maart.

Bijzonderheden over pleisterplaatsen

Vermeld werd al het talrijke optreden van de kolgans in het Staphorsterveld, waar in de tweede helft van februari tot 30.000 ex. gezien werden. Het belang van het Nederrijngebied (Bijland-Rijnstrangen), een typisch rietganzengebied, stijgt voor de kolgans. Een maximum van 5200 ex. in begin februari getuigt daarvan. De ganzen in Drenthe werden gezien bij het Leekstermeer.

Leeftijdstellingen

De leeftijdstellingen zijn gedaan in de volgende gebieden: Zuidwest- en Midden-

Friesland, Noordoostpolder en IJssel-delta in de periode van 15 december tot 8 maart. Onder 6400 kolganzen werd een percentage van 26,8 in eerstejaars kleed gevonden. Dit klopt met gegevens die in Engeland werden verzameld (Ogilvie, 1980), maar vreemd genoeg niet met die uit de DDR (Holz, 1980). Het gemiddelde jongenpercentage dat in Nederland bij de kolgans gedurende de laatste drie winters werd gevonden, is 24,1 (1977-78: 28,8%; 1978-79: 16,6%; 1979-80: 26,8%).

Het gemiddelde over alle winters vanaf 1961-62 t/m 1979-80 bedraagt 29,2%. Aangezien de reproductie de laatste jaren onder het gemiddelde peil lag, mag verwacht worden dat de omvang van de populatie die in West-Europa overwintert, niet verder is toegenomen. De telresultaten van de laatste winters bevestigen dit.

Gegevens over andere landen

Wat betreft de DDR is tot nu toe bekend dat er in Mecklenburg in de Bezirke Rostock, Neubrandenburg en Schwerin omstreeks midden november 1979 ruim 150.000 kolganzen zijn geteld. Het landelijk totaal moet daarboven liggen omdat de gegevens van meer zuidelijk gelegen Bezirke (met name Potsdam) niet zijn inbegrepen (Holz, 1980).

Het maximumaantal kolganzen voor Groot-Brittannië bedroeg midden januari 5000, hetgeen een zeer matig aantal is (Ogilvie, 1980).

Op de pleisterplaatsen bij Damme en Brugge (België) bereikte de kolgans begin januari een maximum voor de winter van 7900 ex. Omstreeks de 11e van de maand waren er 7000.

Tabel 5: Leeftijdstellingen bij de kolgans, 1979-80.

land	periode	%-juv.kleed	n
DDR	28/10 - 9/12	11,0	8481
NEDERLAND	15/12 - 8/3	26,8	6400
ENGELAND	winter	29,9	?

Grauwe gans

Anser anser

J. Rooth

In de tabellen 6 & 7 zijnde gegevens van de tellingen van omstreeks het midden van de maand samengevat. Noord-Nederland bevat de gegevens uit Groningen, Friesland, Drenthe, Overijssel, Noord-oostpolder en Noord-Holland. Midden-Nederland omvat Flevoland, Utrecht en Gelderland. Zuidwest-Nederland omvat Zuid-Holland, Zeeland en het westelijk deel van Noord-Brabant.

Het is wederom duidelijk dat het zwaartepunt van de verspreiding zuidelijk Flevoland en met name het gebied van de Oostvaardersplassen is. Een dergelijke concentratie vond indertijd ook plaats in de Noordoostpolder en oostelijk Flevoland, kort na de inpoldering. Alleen bleven toen de voor grauwe ganzen aantrekkelijke plassen en moerassen slechts gedurende een gering aantal

Tabel 6: Grauwe ganzen (Anser anser) in Nederland in 1979-80.

	aug.	sept.	okt.	nov.	dec.	jan.	feb.	mrt.	apr.
Noord-Nederland	300	1900	6000	5800	900	820	1600	8000	1400
Midden-Nederland		15.000	42.000	11.000	1400	1600	2800	4600	15.500
Zuidwest-Nederland		1050	3300	11.000	3500	9700	4250	4650	1800
Totaal (afgerond)	300	18.000	51.000	28.000	5000	12.000	9000	17.000	19.000

jaren beschikbaar, om daarna ontgonnen te worden. Nu zullen in ieder geval de Oostvaardersplassen blijven bestaan. Dat is ook hard nodig want door de Deltawerken zijn de uitgestrekte biezenvelden in de noordelijke delta verdwenen en die vormden een bijzonder rijk voedselgebied met een geweldige draagkracht. Hier lag dan ook het belangrijkste grauwe-ganzengebied in Nederland vóór 1970, afgezien van de tijdelijke concentraties in Noordoostpolder en oostelijk Flevoland in respectievelijk de jaren veertig en zestig. In Noord-Nederland is in vergelijking met vorige jaren het aantal gestegen door de recente ontwikkelingen

van de vegetatie in de Lauwersmeer. De totale ontwikkeling in Nederland gedurende de laatste vijf jaar blijkt uit tabel 7.

De populatie blijkt de laatste jaren duidelijk toe te nemen waarbij het opvalt dat er in september al grote aantallen aankomen en dat er behalve in maart ook in april nog veel doortrek is naar de broedgebieden in Denemarken en Noorwegen.

De grote doortrek in de herfst naar Zuidwest-Spanje is in december afgelopen en dan hebben we met overwinteraars te maken. Het is nog niet duidelijk of de toeneming in januari veroorzaakt

Tabel 7: Grauwe ganzen (Anser anser) in Nederland, 1975-80.

seizoen	sept.	okt.	nov.	dec.	jan.	febr.	mrt.	apr.
1975-76	800	20.500	16.300	7000	5500	5500	13.000	5000
1976-77	3650	29.000	32.000	10.000	12.000	7.000	12.000	8000
1977-78	14.500	38.000	38.000	6000	14.000	12.000	9000	5350
1978-79	12.000	28.000	22.000	3000	4000	3500	19.500	10.350
1979-80	18.000	51.000	28.000	5000	12.000	9000	17.000	19.000

wordt door late opschuiving van vogels die tot dusverre noord-oostelijk van ons land overwinterden of door vogels die al vanaf het zuiden komen. De stijging komt tot stand in het Deltagebied en dat zou kunnen wijzen op de tweede mogelijkheid. Hiermee in overeenstemming

is het feit dat alleen in een strenge winter als 1978-79 de aantallen hier verblijvende ganzen ook in januari en februari op het decembere niveau blijven. Het koude winterweer zou een vroege terugtrek van broedvogels naar b.v. Sleswijk-Holstein kunnen vertragen.

Brandgans

Branta leucopsis

C.M. Lok

Broedsukses

Na de strenge winter en het late voorjaar van 1978-79 was het interessant te onderzoeken hoe het broedsukses in 1979 was geweest. In Ierland hadden Cabot & West (1973) namelijk een verband gevonden tussen het broedsukses van de brandganzen die op de Inishkea Eilanden overwinteren en de wintertemperatuur van die eilanden.

In 1979 kon het broedsukses van de in Nederland overwinterende Russische populatie echter zeker niet slecht worden genoemd. Er werden in totaal 17,1% juvenielen geteld (n= 13.517), hetgeen aanzienlijk meer was dan de 1 tot 5% van de twee jaren daarvoor.

In Noord-Nederland trad er in de loop van het seizoen een verandering in het

jongenenpercentage op. Zo waren in de herfst in de grote concentraties in en nabij het Lauwersmeergebied 22,1% jongen aanwezig (n=4351), terwijl in de kleinere groepen, die later in het seizoen aanwezig waren, het jongenaandeel slechts 7,2% (n= 2610) bedroeg. Van Zuidwest-Friesland is slechts één groep op jongen onderzocht. Deze leverde in maart een jongenaandeel van 32,7% op (n= 171). In het Deltagebied was het percentage juvenielen gedurende het gehele seizoen min of meer konstant. Van noord naar zuid leek er een toename te bespeuren te zijn: 17,8% langs het Haringvliet (n= 4694), 19,0% op Schouwen (n=169) en 27,3% bij het Veerse Meer (n= 410). Op Gotland in Zweden, waar in mei veel van onze vogels

Tabel 8: Brandganzen (*Branta leucopsis*) in Nederland in 1979-80.

datum (ongeveer)	31 okt.	17 nov.	15 dec.	13 jan.	16 febr.	15 mrt.	14 apr.
Groningse kwelders	?	5770	8348	0	410	1303	0
Lauwersmeer e.o.	38.700	4600	3216	0	57	0	0
Schiermonnikoog	1280	7000	5200	0	5500	2000	5200
Midden- & Zuidwest-Friesland	0	?	?	19.390	?	15.493	0
IJsselmeerpolders	0	0	250	3825	650	200	0
Deltagebied	210	3766	14.076	15.800	4400	4620	1500
TOTAAL (afgerond)	40.200			39.000		23.600	6700

tijdens de terugtrek blijven pleisteren (Beinert, 1976) werd half mei een jongenenpercentage bepaald dat vergelijkbaar was met dat van Nederland, namelijk 18,2% (n= 743).

Aantalsverloop

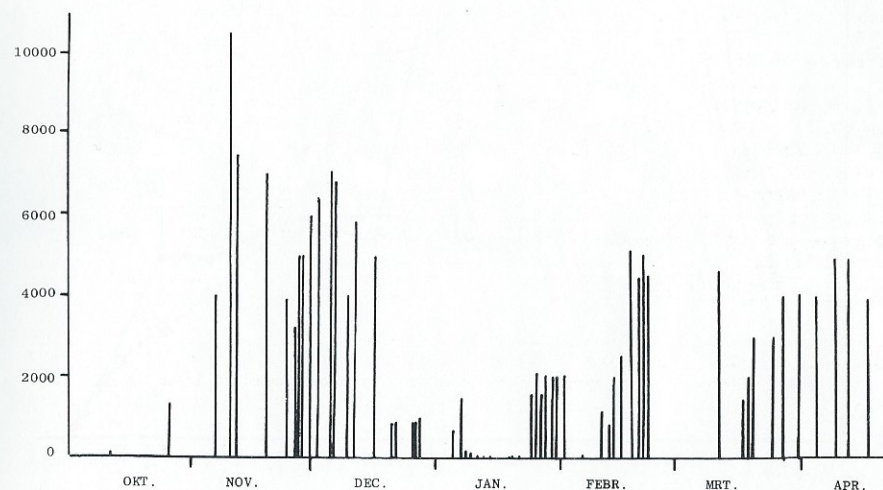
De eerste grote groepen in het Lauwers-

Een week later, op 31 oktober werd het seizoenmaximum van 38.700 brandganzen geteld. Daarna slonk dit aantal weer vrij snel en de novembertelling leverde voor het Lauwersmeergebied slechts 4600 brandganzen op. In het hele Lauwersmeergebied werden dit seizoen weliswaar een miljoen brandgansdagen doorgebracht, maar het bezoek aan de natuurlijke vegetatie liep terug van ruim een miljoen in de vier voorgaande jaren tot 263.000 brandgansdagen dit seizoen (Van Eerden & Prop, 1980).

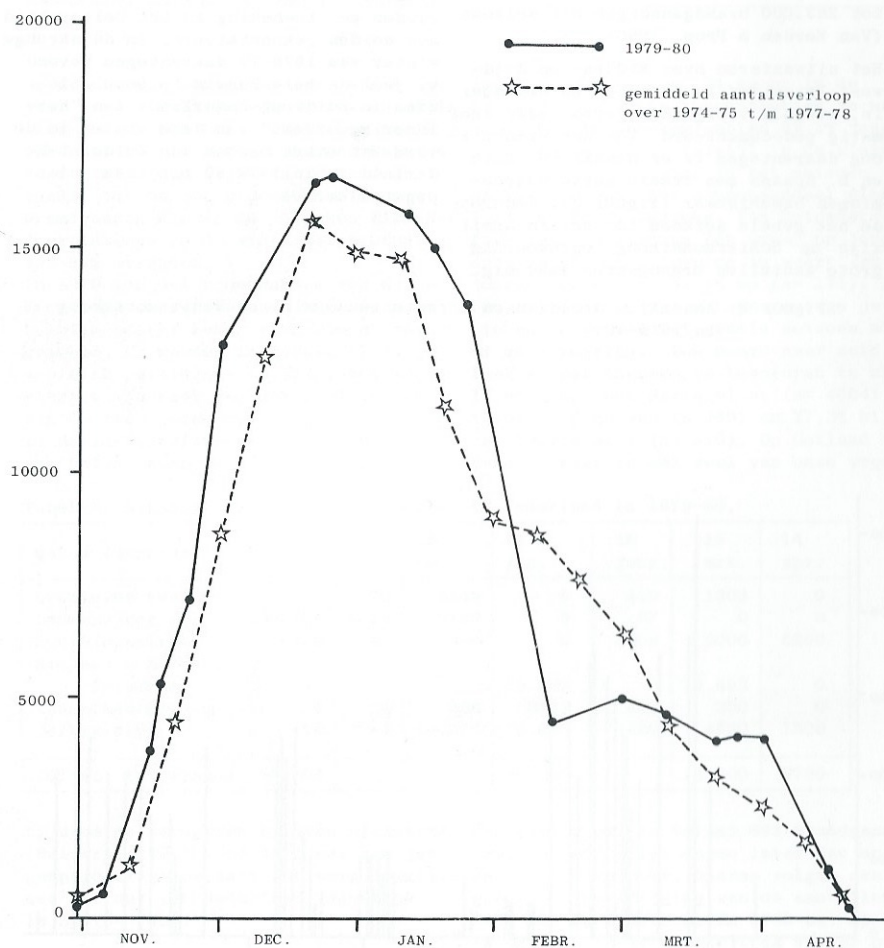
Het uitwaaiëren over Midden- en Zuidwest-Friesland in november en december is, evenals voorgaande jaren, maar zeer matig gedocumenteerd. Van Schiermonnikoog daarentegen is er dankzij P. Loth en B. Spaans een fraaie serie waarnemingen beschikbaar (figuur 3). Gedurende het gehele seizoen tot ver in april zijn op Schiermonnikoog tegenwoordig grote aantallen brandganzen aanwezig.

Slechts tijdens de vorstperiode van januari ontbraken de brandganzen daar gedurende enige tijd. Ook de Groningse kwelders en Noord-Friesland werden in die periode verlaten (tabel 8). Zoals figuur 4 suggereert vonden er geen belangrijke verschuivingen van Noord-Nederland naar het Deltagebied plaats. Dit is in overeenstemming met het beeld van voorgaande zachte winters toen er evenmin tijdens korte vorstperiodes een toeneming in het Deltagebied kon worden geconstateerd. In de strenge winter van 1978-79 daarentegen bevond vrijwel de hele Russische populatie zich in Zuidwest-Nederland. Een "herinneringseffekt" van deze winter in de vorm van extra bezoek aan Zuidwest-Nederland is in 1979-80 blijkbaar niet opgetreden.

Figuur 3: Aantallen brandganzen (*Branta leucopsis*) op Schiermonnikoog in 1979-80.



Figuur 4:
Aantallen brandganzen (*Branta leucopsis*) in het Deltagebied
in het seizoen 1979-80 (getrokken lijn) en het gemiddeld
aantalsverloop over de jaren 1974-75 t/m 1977-78 (gestreept).



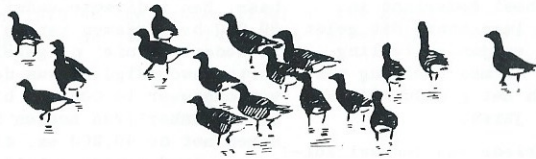
Totale aantallen

Vergeleken met voorgaande winters waren de totalen voor geheel Nederland in deze winter aan de lage kant. Dit geldt vooral de oktober- en januaritelling; het aantal tijdens de maarttelling was ongeveer gelijk aan het gemiddelde van de vijf voorgaande jaren.

Tijdens de vorstperiode van januari zullen de brandganzen Duitsland grotendeels verlaten hebben. De januaritelling vond echter plaats aan het begin van de vorstperiode toen waarschijnlijk nog veel brandganzen in Duitsland verbleven.

Hierover zijn nog geen gegevens beschikbaar. Een indirecte aanwijzing dat de 39.000 brandganzen van de januaritelling in Nederland niet de gehele populatie vertegenwoordigden, was de aanwezigheid van ongeveer 14.000 ex. bij de Elbe begin november (Van Eerden & Prop, 1980). Samen met de 40.200 ex. die eind oktober in ons land werden geteld zou dit voorlopig kunnen duiden op een populatiegrootte van 54.000. Deze schatting kan nog aangepast worden wanneer aanvullende Duitse gegevens beschikbaar komen.





Rotgans

Branta bernicla

HET VOORKOMEN IN HET NEDERLANDSE WADDENGEBIED

B.S. Ebbinge

Na een goed broedseizoen in de zomer van 1979 (ca. 30% eerstejaars vogels) bleken de aantallen (zwartbuik)rotgansen tijdens de midwintertelling in West-Europa te zijn toegenomen tot 170.000 (tabel 9).

De afgelopen twintig jaar hebben de rotgansen zich gelukkig op een indrukwekkende manier weten te herstellen. Van 22.000 in 1960-61 tot 170.000 in 1979-80.

Uit figuur 5 (bovenste paneel) blijkt duidelijk dat het sluiten van de jacht op de rotgans in Denemarken een opvallend sterke toeneming tot gevolg had. Na het sluiten van de jacht op deze soort in Nederland (in 1950) en in Engeland (in 1954) was er van enig herstel nog geen sprake. Nadat in 1966 ook in Frankrijk de rotgans volledig beschermd werd, begonnen aantallen wat toe te nemen, maar pas toen in 1972 ook in Denemarken de jacht gesloten werd, trad er een fors herstel op.

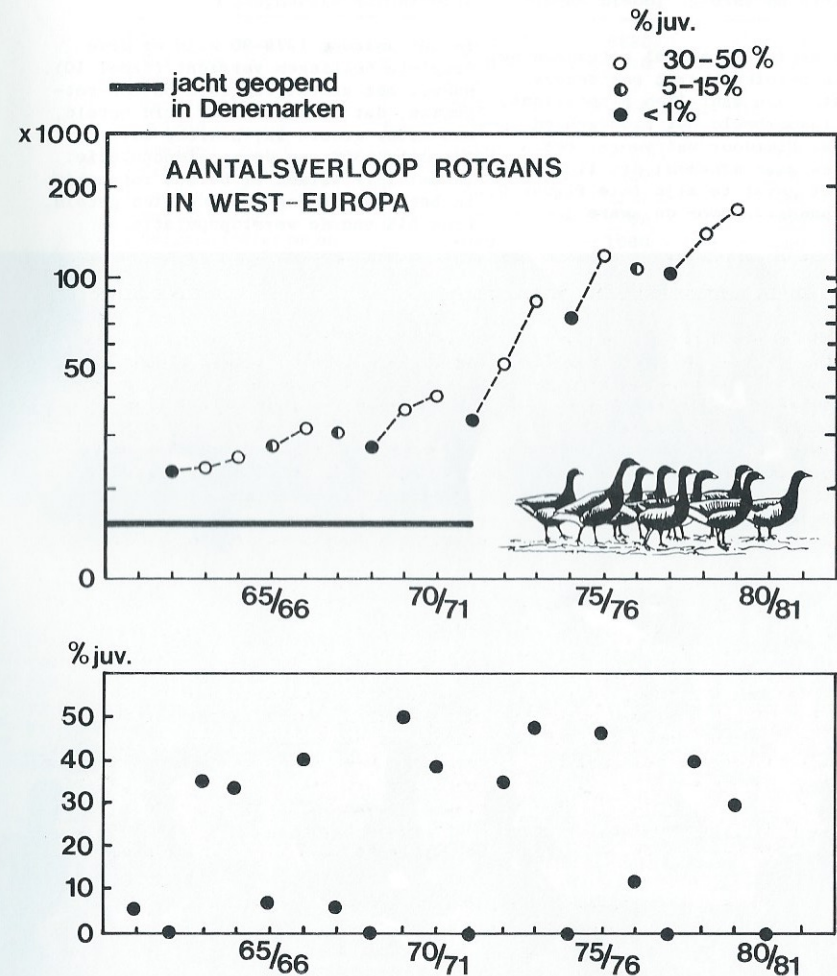
Op het ogenblik mag de rotgans alleen nog in de Duitse deelstaat Sleeswijk-Holstein bejaagd worden (van 1 november tot 15 januari). In figuur 5 zijn de aantallen uitgezet op een zogenaamde logaritmische schaal, zodat het percentage waarmee de populatie toeneemt direct uit de hellingshoek van de figuur is af te lezen. Alleen in goede broedjaren (met meer dan 30% eerstejaars) is er een gestippelde lijn getrokken. Van de rotgans is immers bekend dat er regelmatig jaren zijn waarin het broeden totaal mislukt. In dergelijke jaren kan het aantal natuurlijk alleen maar afnemen. Omdat goede broedjaren in de periode vóór de sluiting van de jacht in Denemarken net zo vaak voorkwamen als daarna, is het duidelijk dat de sterke toeneming niet veroorzaakt kan zijn door een hoger broedsukses, maar een gevolg moet zijn van verlaagde sterfte.

Na de goede broedjaren 1978 en 1979 is de populatie duidelijk minder sterk

Tabel 9: Aantal zwartbuikrotgansen in Europa (mond.med. St. Joseph).

	januari 1980
Denemarken	-
Duitsland	2500
Nederland (Wadden)	12.000
Nederland (Delta)	10.500
Engeland	77.000
Frankrijk	65.000-70.000
TOTAAL	170.000

Figuur 5:



toegenomen dan direct na de sluiting van de jacht in Denemarken. Toen nam de populatie met gemiddeld 60% toe na een goed broedseizoen, terwijl deze stijging in 1978 en 1979 gemiddeld 25-30% bedroeg.

Misschien heeft het aantal rotganzen nu een niveau bereikt waarop een zekere stabilisatie van aantallen plaatsvindt, doordat bijvoorbeeld het broedgebied beperkt is. Hierdoor zal vooral het broedsukses gaan afnemen; dit lijkt inderdaad het geval te zijn (zie figuur 5, onderste paneel). Door de zware jacht-

druk in het verleden waren ze niet in staat dit niveau te bereiken.

Resultaten van de tellingen in het Nederlandse Waddengebied

In het seizoen 1979-80 zijn er drie complete tellingen verricht (tabel 10). Hoewel het aantal van ruim 56.000 rotganzen, dat in april 1980 werd geteld, een nieuw record is, bedroeg dit 'slechts' 33% van de wereldpopulatie. In mei 1977 werden er 54.000 rotganzen in het Nederlandse Waddengebied geteld, toen 51% van de wereldpopulatie.



Tabel 10: Aantal rotganzen (*Branta bernicla*) in het Nederlandse Waddengebied.

	19-1-1980	22-3-1980	19-4-1980
Texel	5150	8880	7120
Vlieland	380	440	330
Richel	?	?	-
Terschelling	2780	10.390	13.800
Griend	?	240	226
Ameland	1690	4660	2780
Schiermonnikoog	12	2450	2800
Rottumerplaat	?	157	455
Rottumeroog	?	69	300
Balgzand/Wieringen	1680	1660	2290
Friese kust	322	>2700*)	22.855
Groninger kust	2	2370	3440
Dollard	-	-	11
TOTAAL	12.000	min. 31.300	56.400

?= niet geteld -= geen rotganzen aanwezig

*) op deze datum is het belangrijkste gedeelte van de Friese kust, ten westen van de Holwerder Pier, niet geteld.

HET VOORKOMEN IN ZUIDWEST-NEDERLAND

A. van Haperen

De eerste rotganzen werden in het seizoen 1979-80 half september in Zuidwest-Nederland waargenomen. Toen verbleven op enkele plaatsen langs de Oosterschelde tenminste 15 exemplaren. Half oktober was dit aantal reeds opgelopen tot ca. 7500 vogels. Half november was de populatie op het overwinteringsniveau van ca. 10.000 ex. Dit aantal heeft tot in februari in Zuidwest-Nederland vertoeft. Half maart en half april waren respectievelijk ca. 8500 ex. en 7500 ex. aanwezig. Midden mei verbleven hier nog ruim 4000 rotganzen. De laatste rotganzen werden op 13 juni waargenomen langs de zuidkust van de Oosterschelde ten oosten van Yerseke. Het betrof toen 7 vogels.

Wat de regionale verspreiding betreft valt het op dat in de herfst de grootste aantallen verblijven in de Grevelingen en in de kom van de Oosterschelde. Met name de Grevelingen is in de winter en het voorjaar van minder belang. Opval-

lend is dat in de andere afgesloten zee-arm van Zuidwest-Nederland de hoogste aantallen juist in de tweede helft van het winterhalfjaar worden bereikt. Dit is een aantalsverloop dat reeds enkele jaren achtereenvolgend valt waar te nemen.

De totale aantallen lagen dit jaar iets hoger dan in voorgaande jaren. In 1977-78 en voorgaande jaren ging het om 7 - 8000 overwinteraars, in 1978-79 om 8 - 10.000 ex.

De najaarsaantallen waren in voorgaande jaren steeds lager. Behalve in 1978-79 geldt dit ook voor de voorjaarsaantallen. In dat jaar waren deze van een zelfde niveau of iets hoger, met name in de maand mei.



Tabel 11: Resultaten van de rotganzentellingen in Zuidwest-Nederland: seizoen 1979-80.

	okt. 15 t/m 22	nov. 14 t/m 20	dec. 14 t/m 20	jan. 10 t/m 16	febr. 14 t/m 19	mrt. 13 t/m 18	apr. 13 t/m 18	mei 13 t/m 18
Grevelingen	1883	1437	89	(96)	647	504	528	344
Krammer-Volkerak	1000	1769	2478	2550	1481	1725	1473	464
Krabbenkreek/Mastgat	1121	794	735	1180	2392	1401	1069	780
Noordkust Schouwen	40	64	950	257	400	30	50	
Oosterschelde-West	140	1336	2752	(1037)	(1027)	(1558)	(665)	(41)
Oosterschelde-Oost	3159	4236	2644	4155	1590	2061	2509	1750
Veerse Meer	10	408	234	630	780	650	1280	700
Zuid-Beveland (binnendijks)			90	350	1625	470		
Westerschelde	6	12	5	27	28	36	5	3
Geteld	7359	9756	9977	10.282	9970	8435	7579	4082
Schatting	7500	10.000	10.000	10.500	10.000	8500	7500	4000

() = onvolledig geteld gebied

Omdat de invasie uit de voorgaande winter nog vers in het geheugen lag, is ook in 1979-80 enige aandacht aan deze soort besteed. In totaal kwamen van twaalf plaatsen waarnemingen binnen. Die gegevens zijn samengevat in tabel 12. De grootste groep werd op 22 februari te Harderwijk gezien: 10 ex.

Uit het overzicht blijkt dat de invasie van 1978-79 niet een blijvend overwinteren door canadese ganzen in Nederland heeft veroorzaakt. De aantallen die deze winter gezien zijn liggen niet hoger dan vóór 1978-79 het geval was.

Berichten uit Sleeswijk-Holstein echter geven aan dat de gedachte aan het opbouwen van een nieuwe traditie niet irreëel was. Daar werden tijdens de midwintertelling in januari 1979 469 ex. geteld, en schatte men het totaal op 500-700 ex. In 1979-80 werd gedurende de midwintertelling wederom een aanzienlijk aantal geteld: 356 ex. (schr.med. Jochen Kühl aan Bart Ebbinge). Vóór 1978-79 was het beeld in Sleeswijk-Holstein net als in Nederland: 's winters werden nooit meer dan 23 ex. gezien. De voorlopige conclusie is dan ook dat er wel een uitbreiding van het overwinteringsgebied is, die echter niet onze grenzen bereikt heeft.

Tabel 12: Canadese ganzen (*Branta canadensis*) in Nederland in 1979-80.

	nov.	dec.	jan.	feb.	mrt.	apr.
Aantal waarnemingen *)	1	1	5	3	4	1
Aantal exemplaren	2	1	15	16	17	1

*) verschillende waarnemingen van dezelfde groep op dezelfde plaats zijn als één waarneming geteld.

Literatuur

- Beinert, R. 1976. Flygräkning av Vitkindade Gäss på Gotland. Bläcku 2: 6-8.
- Cabot, D. & B. West. 1973. Population dynamics of Barnacle Geese, *Branta leucopsis*, in Ireland. Proceedings of the Royal Irish Academy 73B: 24, 415-443.
- van Eerden, M. & J. Prop. 1980. Vogeltellingen Lauwersmeer 1979-80. Rapport.
- Holz, R. 1980. Einige Ergebnisse der Gänsezählung vom November 1979. Stencil. Arbeitsgemeinschaft Avifauna Mecklenburg im Kulturbund der DDR.
- Hulscher, J.B. 1981. Waarnemingen over de terugtrek van de kolgans van 29 februari tot 3 maart 1980 te Haren (Gr.). Watervogels 6: 3-5.
- K.N.M.I. Maandelijks overzicht der weersgesteldheid, oktober 1979 t/m mei 1980.
- Ogilvie, M.A. 1980. Numbers of geese in Britain and Ireland, 1979-1980. Wildfowl 31: 172.
- Timmerman, A. 1977. Het winter voorkomen van de kleine rietgans (*Anser brachyrhynchus*). Limosa 50: 71-91.

Ganzenwerkgroep Nederland van het IWRB
onder auspiciën van het
Rijksinstituut voor Natuurbeheer te Leersum.

L.M.J. van den Bergh (rietgans + algemene
coördinatie)
S. Dirksen (canadese gans)
B. Ebbinge (rotgans - Waddengebied)
A. van Haperen (rotgans - Zuidwest-Nederland)
C.M. Lok (brandgans)
J. Philippona (kolgans)
J. Rooth (grauwe gans)
A. Timmerman Azn. (kleine rietgans)

