

Wilde bijen op de rivierduinrelicten in de Scheldevallei stroomafwaarts Gent (Vlaanderen)

Pieter Vanormelingen (Aculea, de wilde bijen- en wespenwerkgroep van Natuurpunt)

Inleiding

Landduinen vormen door hun warme microklimaat, zandige bodem en bijhorende vegetatie een bijzonder leefgebied voor een aantal oligolectische dan wel sterk warmte- en droogteminnende wilde bijen, typisch voor droge zandige gebieden (Peeters et al. 2012). Sommige van deze bijen nestelen heel specifiek in zandige bodems, in een aantal gevallen zelfs enkel in los zand of zandige steilkantjes en zoeken voornamelijk voedsel in het omringende (bloemrijkere) landschap. Andere vinden voedsel op de droge zandige graslandjes, en dan met name de bloemrijkere vormen van het dwerghaververbond en struisgrasland, met voor wilde bijen erg belangrijke planten als zandblauwtje, grasklokje en een groot aantal composieten. Door de sterke achteruitgang in oppervlakte en kwaliteit van de betreffende plantengemeenschappen in Nederland en

Vlaanderen zijn de meest kritische van deze bijen zoals de zuidelijke bronsgroefbij (*Halictus leucabeneus*), kleine sachembij (*Anthophora bimaculata*), rode maskerbij (*Hylaenus variegatus*) en klokjesglansbij (*Dufourea inermis*) geheel of deels verdwenen. Indien bijkomend ook struikhei of zonnige struwelen met brem, bramen en sporkehout voorkomen, kunnen nog extra oligolectische bijen verwacht worden.

Inventarisatie landduinen in Oost-Vlaanderen

In Vlaanderen vinden we de meeste landduinen in het binnenland op de uitgestrekte dekzanden in de Kempen. Ook in de noordelijke helft van Oost-Vlaanderen vinden we echter op meerdere plaatsen land- en rivierduinen. Deze ontstonden door verstuiwing van dekzandruggen, of door de rivier afgezette zandbanken aan het einde van de vorige ijstijd. Van deze duinen blijven heden ten dage door bebouwing, verbossing of zelfs afgraving nog slechts enkele kleine en vaak verstoorde relicten over, zoals de Molsbergen (Lokeren) of de Zandberg (Heusden). Samen met enkele gebieden op de dekzandruggen zoals het Stropersbos (Stekene) herbergen ze de laatste overblijfselen van stuifduinen, mosduinen, droge heischrale graslanden en heides in heel de provincie. Uit eerder onderzoek bleek dat deze ondanks hun geïsoleerde ligging en beperkte oppervlakte nog steeds een bijzondere entomofauna bevatten, waaronder ook wilde bijen (Deconinck et al. 2000). Sindsdien werden vooral in meer recente jaren losse waarnemingen gedaan van de wilde bijen op de landduinen. Naar aanleiding van habitattherstel op de landduin van het Stampkot-Heidemeersen (Fig. 1) door de lokale



Figuur 1. Top van het landduin van het Stampkot-Heidemeersen die terug wordt opengemaakt; een geschikte maatregel voor de zeldzame wilde bijen die hier leven. Foto Pieter Vanormelingen, 29 april 2017.

Natuurpunters, hebben we met *Aculea*, de wilde bijenwerkgroep van Natuurpunt, besloten om in 2017 deze voor wilde bijen nog ongekende landduin te inventariseren en beheeradvies te geven. Doorheen het vliegseizoen werden 5 terreinbezoeken uitgevoerd (9 april, 29 april, 25 mei, 21 juli, 23 augustus), waarbij telkens ook één tot drie van de volgende landduinen werden meegenomen: de Zandberg (Heusden), de Warandeduinen (Wetteren), en het rivierduin in de Kalkense Meersen (Uitbergen). De laatste twee hiervan werden eerder reeds onderzocht door Dekoninck et al. (2000). Hieronder worden de resultaten belicht, waarbij ook de andere betrouwbare bijenwaarnemingen uit het dataportal waarnemingen.be worden meegenomen. In totaal konden 740 bijenwaarnemingen van 83 soorten op naam gebracht worden. Een volledige overzicht wordt gegeven in Tabel 1, die te vinden is op de website

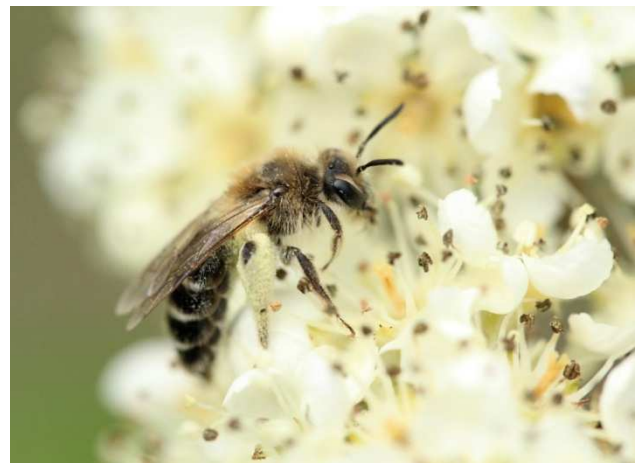
<http://aculea.be/informatie/bijenrivierduinen.html>.

Zonder meer spectaculair is dat deze landduinen, ondanks hun kleine oppervlakte en geïsoleerde ligging, nog steeds heel wat zeldzame(re) bijensoorten blijken te bevatten (Dekoninck et al. 2000, Tabel 1). Het zijn allen specialisten van zandige gebieden met een combinatie van los zand, mosvegetaties en droge, schrale graslandjes inclusief zonnige (brem)struwelen of struikhei.

Het meest opvallend is het talrijk nestelen van de zilveren zandbij (*Andrena argentata*) op 3 van de 4 onderzochte landduinen in zones met door recreatie opengehouden los zand. De zilveren zandbij is immers een echte specialist die enkel in los zand nestelt, en in de omgeving bloemen van allerlei plantensoorten gaat zoeken (Fig. 2). Enkel op de landduin van de Kalkense Meersen, waar minder los zand aanwezig is, werd slechts 1 mannetje aangetroffen. Opvallend is het blijkbaar ontbreken van een zomergeneratie, aangezien de soort tijdens het bezoek van 23 augustus op de 3 landduinen waar ze in het voorjaar erg talrijk is, totaal niet werd aangetroffen. De steilrandgroefbij (*Lasioglossum quadrinotatum*) nestelt dan weer in steilkantjes in de randen van stuifkuilen en voormalige stuifzandgebieden. Een nestaggregatie werd gevonden in een steil, open zandige talud langs het fietspad op het landduin van de Kalkense Meersen. Glanzende groefbij (*Lasioglossum lucidulum*) en kortsprietgroefbij (*L. brevicorne*) zijn zeldzame kleine groefbijen van zeer schrale, zandige gebieden, zoals in berm langs zandpaden door de heide, maar ook zandgroeves. Eerstgenoemde wordt er vaak aangetroffen op zandblauwtje, de tweede bezoekt bloemen van gele composieten. Vooral kortsprietgroefbij is uiterst zeldzaam, en haar aanwezigheid is nu gekend van 3 van de 4 onderzochte landduinen. Ook de vondst van een vrouwtje bruinsprietwespbij (*Nomada fuscicornis*), de zelden gevonden koekoeksbij van de kleine roetbij

(*Panurgus calcaratus*) op de landduin van het Stampkot-Heidemeers is erg bijzonder. Minder zeldzaam maar evengoed beperkt tot heides en duinen is de heidebronsgroefbij (*Halictus confusus*). In andere leefgebieden komt enkel haar zustersoort de parkbronsgroefbij (*H. tumulorum*) voor. De heidezandbij (*Andrena fuscipes*) en heizijdebij (*Colletes succinctus*) bezoeken dan weer enkel bloemen van struikhei. Ze komen in de Kempische heidegebieden wijdverspreid voor, maar zijn daar buiten beperkt tot soms erg kleine heiderelicten, zoals de Warandeduinen. Op de kleine, maar door goed beheer uitbreidende groeiplaats struikhei, werd hier een kleine populatie heidezandbij ontdekt. Er werd eveneens een enkel mannetje heizijdebij aangetroffen. Vermeldenswaard is ook de vondst van een vrouwtje bremzandbij (*Andrena ovata*) foeragerend op brem in de goed ontwikkelde bremstruwelen van de landduin van Stampkot-Heidemeersen.

Daarnaast werden ook meer algemene zandminnende bijen aangetroffen zoals grote en kleine roetbij (*Panurgus banksianus* en *P. calcaratus*), witbaardzandbij (*Andrena barbilabris*), roodbuikje (*A. ventralis*), schoffelbloedbij (*Sphecodes pellucidus*), grote Zijdebij (*Colletes cunicularius*), bleekvlekwespbij (*Nomada alboguttata*), gewone franjegroefbij (*Lasioglossum sexstrigatum*) en pluimvoetbij (*Dasygaster hirtipes*). Tenslotte is ook de zeer grote nestaggregatie van grijze zandbij (*Andrena vaga*), met ertussen heel wat andere nestelende soorten, in het landduin van het Stampkot-Heidemeersen zeker het vermelden waard.



Figuur 2. Vrouwtje zilveren zandbij foeragerend op meidoorn, Stampkot-Heidemeersen. Foto Kurt Geeraerts, 29 april 2017.

Ontbrekende soorten

Dit wil echter zeker niet zeggen dat alle voor dit habitat typische wilde bijensoorten er voorkomen. Een opvallende afwezige is bijvoorbeeld de rode maskerbij (*Hylaeus variegatus*), ondanks de aanwezigheid van voldoende bloeiend zandblauwtje (de meest gebruikte waardplant) in ogenschijnlijk geschikt leefgebied op alle landduinen (behalve die van de Kalkense Meersen), én gerichte zoekacties om haar te vinden.

Dit mooie maskerbijtje is nog niet in Oost- en West-Vlaanderen aangetroffen, en zal dus net als andere opvallende soorten zoals de kleine sachembij of de heidewespbij (*Nomada rufipes*) effectief afwezig zijn. Er valt echter ook nog heel wat te ontdekken, zoals de spectaculaire vondst van de harkwesp (*Bembix rostrata*) vorig jaar in de Wetterse Warandeduinen bewijst. Zeker de rivierduin van Uitbergen is minder goed bekeken. Bovendien zijn hier en op de landduin van het Stampkot-Heidemeersen recent werken uitgevoerd of nog bezig, om het open zandige en schrale landduinhabitat te herstellen en vergroten, wat tot herkolonisatie of uitbreiding van bestaande populaties kan leiden.

Beheer

De huidige inspanningen voor herstel van het landduinhabitat loven we dan ook ten zeerste vanuit Aculea, de bijen- en wespenwerkgroep van Natuurpunt. De hierboven vernoemde wilde bijen kunnen dienen als doel- en indicatorsoorten voor een goed beheer van de landduinen. Voor een grote diversiteit aan bijen en andere insecten moeten deze landduinen voldoende open en dus zonnig zijn en een grote structuurdiversiteit hebben, met een mozaïek van en overgangen tussen open zand - inclusief steilkantjes -, half vastgelegd zand, over zeer schrale maar bloemrijke vegetaties (muizenoor, zandblauwtje, struikhei, biggenkruid...) naar zomen (havikskruiden, bitterkruid) en open struwelen met voor bijen erg goede bloeiende struiken als brem en sporkehout, meidoorn en bramen. Deze laatste bieden in een warm microhabitat eveneens goede nestgelegenheid voor in holle stengels nestelende bijen en wespen. Aangezien een meer natuurlijke stuifzanddynamiek ontbreekt op deze kleine relictten wordt los zand best behouden door (niet té intensieve of niet jaarrond) recreatie. Ook graven en begrazen door konijnen kan hierbij erg nuttig zijn. Belangrijk is het creëren van zéér warme en zonbeschenen microhabitats. Bloemrijke vegetaties in de directe omgeving zoals hooilanden, ruitges en wilgen (best mannelijke en met korte katjes) of zelfs natuurlijke tuinen kunnen de foerageermogelijkheden van in het duin nestelende bijen sterk verhogen. Enkel indien het aantal en de totale oppervlakte landduinhabitat terug voldoende vergroot wordt in de regio kan een duurzaam voortbestaan van de typische bijenfauna van deze landduinen gegarandeerd worden.

Dankwoord

Tot slot zouden we nog de beheerders van het landduin van het Stampkot-Heidemeersen, en dan met name Dirk De Mesel en Stefaan Thibau maar ook Esther Castermans, willen bedanken voor hun inzet voor het habitattherstel ter plaatse, en hun enthousiasme om ons te ontvangen en de aanwezige wilde bijen te leren kennen.

Summary

Land dunes are a special environment for solitary bees. Land dunes are mainly represented in Flanders by the vast sandy plains in the Kempen, but small and isolated relicts are also present in northern East Flanders. From previous research it appeared that they still contain a special fauna, including solitary bees. Bees were inventoried in 2017 by Aculea, the solitary bees and wasps workgroup of Natuurpunt, because of the habitat recovery on the land dune of Stampkot-Heidemeersen (Berlare). Three other dunes in the valley of the Schelde downstream of Gent were also visited. Previous reliable observations from the portal waarnemingen.be were also included. In total we confirmed 740 bee observations of 83 species for those 4 land dunes. The confirmation that they still contain a lot of rare bee species is extraordinary. They are specialists of sandy areas with loose sand, moss vegetation and dry grassland. The species in particular are *Andrena argentata*, *A. fuscipes*, *A. ovatula*, *Lasioglossum quadrinotatum*, *L. lucidulum*, *L. brevicorne*, *Nomada fuscicornis*, *Nomada fuscicornis*, *Halictus confusus* and *Colletes succinctus*, together with some common bee species associated with sandy areas. Not every typical solitary bee species is present. A striking absentee is *Hylaeus variegatus*. The above mentioned solitary bees could represent as target and indicator species for a good management of land dunes. Recommendations for their management are also provided.

Literatuur

- Dekoninck W., D. Bonte & P. Grootaert, 2000. Onderzoek naar herstelmogelijkheden t.b.v. het behoud van de specifieke entomofauna van de landduinen in Oost-Vlaanderen. - Rapport ENT.2000.05, onderzoeksopdracht AMINAL/NA/98.
- Peeters, T.M.J., H. Nieuwenhuijsen, J. Smit, F. van der Meer, I.P. Raemakers, W.R.B. Heitmans, C. van Achterberg, M. Kwak, A.J. Loonstra, J. de Rond, M. Roos & M. Reemer, 2012. De Nederlandse bijen (Hymenoptera: Apidae s.l.). Natuur van Nederland 11. - Naturalis Biodiversity Center & European Invertebrate Survey Nederland, Leiden, 544 p.