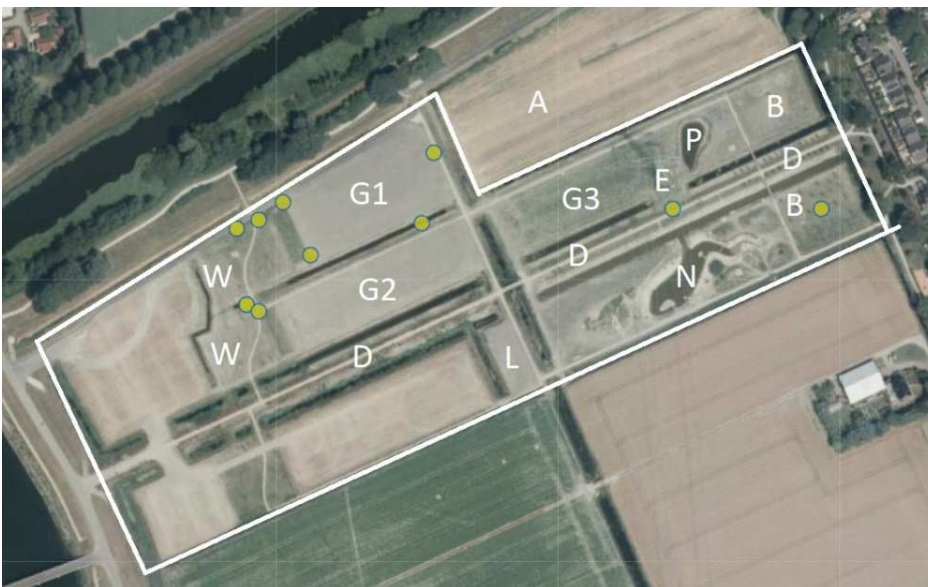


Waarnemingen van de klaverdikpoot *Melitta leporina* in Hennipgaarde, Zevenhuizen (Z.-H.)

Dominic Dijkshoorn

Inleiding

De Hennipgaarde (Zevenhuizen, Zuid-Holland) is een voormalig stuk akkerland van 9 hectare en heeft diverse functies gericht op recreatie, natuurbeleving, natuureducatie en biodiversiteit. Stichting Natuurpolders beheert en onderhoudt een deel van de Hennipgaarde (natuurpolders.nl); namelijk, de akkers, boomgaard, paddenpoel, wilgengriend en het kruiden- en bloemenveld (zie Fig. 1). Bij het beheer worden zoveel mogelijk vrijwilligers betrokken. Sinds voorjaar 2020 ben ik hier actief als vrijwilliger om de diversiteit aan wilde bijen te onderzoeken en daarmee het belang van de Hennipgaarde voor de lokale biodiversiteit aan te tonen. Omdat de Hennipgaarde met name bestaat uit (witte) klaverrijk grasland op klei, kijk ik in het bijzonder uit naar de volgende soorten: geelstaartklaverzandbij *Andrena wilkella*, grashommel *Bombus ruderarius* en klaverdikpoot *Melitta leporina*. De laatstgenoemde trof ik vrijwel meteen aan en behandel ik in dit artikeltje.



Figuur 1. Waarnemingen van de klaverdikpoot *Melitta leporina* in de Hennipgaarde (wit omljnd) aangegeven op satellietfoto (bron: ESRI Nederland, screenshot uit www.waarneming.nl). Verder zijn aangegeven: naastgelegen akker (A), boomgaard (onderste B), bloemen- en kruidenveld (bovenste B), dijkje (D), elektriciteitsmast (E), graanakkers (G), Luzerneveld (L, 2020), Natuurspeeltuin (N), paddenpoel (P), Wilgengriend (W).

Bloemenrijkdom

De Hennipgaarde oogt opvallend bloemrijk. Vermoedelijk zijn de grasvelden in de Hennipgaarde bij aanleg ingezaaid met witte klaver *Trifolium repens*. De soort is met name talrijk in de boomgaard, de natuurspeeltuin en de bermen en lijkt stand te houden met het huidige beheer (maaifrequentie en datum bij mij niet bekend). In de bermen en slootkanten is vermoedelijk een zaadmengsel gebruikt met daarin onder andere luzerne *Medicago sativa*. In 2020 was er een één kleinschalig akkertje met luzerne (Fig. 1). Luzerne kwam in 2020 en 2021 met name voor in de slootkanten waar minder frequent gemaaid wordt en in de akkerranden van de graanakkertjes. In de slootkanten overheerst moerasrolklaver *Lotus pedunculatus*. Op de minder frequent gemaaide stukken gras en berm groeien knooppkruid *Centaurea jacea* en de verschillende honingklavers *Melilotus* spec. Akkerdistel *Cirsium arvense* wordt met man en macht verwijderd.

Melitta leporina

Op 13 juni 2020 trof ik *Melitta leporina* voor het eerst aan in de Hennipgaarde. Ik ving één patrouillerend vers mannetje dat heen en weer vloog tussen de hoogste bosjes bloeiende witte klaver in de boomgaard. Een maand later, op 18 juli, trof ik zo'n vijf mannetjes aan, die, opvallend genoeg, alleen de hoogste (20 à 30 cm in hoogte) witte klaver bloemen uitzochten voor de tussenstops in hun patrouillevlucht. Helaas moesten ze steeds verder uitwijken doordat op dat moment de klavers gemaaid werden met een zeis ten behoeve van een aantal melkschappen in de buurt. Op 20 juni 2020 trof ik een

mannetje in de berm tussen graanakker en het toegangspad aan de noordkant, wederom patrouillerend tussen verrassend hoog uitgeschoten bloeiende witte klaver. Op 19 juli, een maand later, trof ik op dezelfde plek een vrouwtje aan, stuifmeel verzamelend op witte klaver.

Een jaar later probeerde ik te achterhalen of ik de soort opnieuw kon ontdekken, en of ik misschien nesten zou kunnen vinden voor het nestonderzoek (Reemer 2020).). Op 22 juli 2021 trof ik daarbij ongeveer 16 verschillende individuen aan verspreid over de Hennipgaarde.

Opvallend daarbij was dat sommige delen populairder waren dan andere delen; namelijk, de boomgaard (onderste B, zie Fig. 1) en de omgeving van de eerste twee graanakkers (G1 en G2, zie Fig. 1). Ditmaal vond ik de soort niet alleen op witte klaver, maar ook op luzerne. Ik trof vier verschillende patrouillerende mannetjes aan (vers en meer versleten) verspreid over de boomgaard (~4000 m²), en één op het dijkje bij de elektriciteitsmast (E, Fig. 1). Opvallend genoeg patrouilleerden deze mannetjes weer vrij snel en in zigzag vlucht langs alleen de hoogst bloeiende planten van witte klaver. In de slootkanten ten zuiden en ten westen van de twee graanakkers (G1 en G2) trof ik in totaal één mannetje en twee pollen verzamelende vrouwtjes aan op luzerne op twee verschillende plekken. In de berm langs het schelpenpad ten westen van deze graanakkers trof ik één vrouwtje met pollen en drie mannetjes op witte klaver aan. In de akkerranden, en met name de hoeken, van akker G1 groeide veel luzerne. Hier trof ik in twee hoeken (noordwesthoek G1, zuidwesthoek G1) en de rand in het noordoosten elk één pollen verzamelend vrouwtje aan. Op de laatste locatie ook een mannetje.

Op 30 juli keerde ik terug om wat bewijs voor de soort te verzamelen in de vorm van foto's. Door het slechte weer (matige wind, bewolkt en regen in aantocht) vond ik slechts één mannetje (Fig. 2) in de boomgaard (onderste B, zie Fig. 1).

Er zijn recent meer vondsten van *M. leporina* in Zuid-Holland van boven de Nieuwe Maas (Reemer pers. med., waarneming.nl). De vondst hier beschreven vond ik bijzonder, omdat ik de soort hier niet in de polder verwacht had. Enig zoeken in de directe omgeving (Rottemerengebied) leverde geen resultaat op. De vraag is of de soort zich uitbreidt vanuit het

zuiden (Zeeland, Zuid-Hollandse eilanden, Rotterdam centrum langs de Maas; Peeters et al. 2012, waarneming.nl), waar al langer populaties bekend zijn, of dat er nog een kleine restpopulatie aanwezig was. Dat laatste lijkt mij onwaarschijnlijk omdat de vegetatie in het gebied over het algemeen te ruig is. Bovendien was dit tot een aantal jaar geleden allemaal akkerland. Verder is opvallend dat het merendeel van de vrouwtjes werd aangetroffen op luzerne *Medicago sativa*. De Nederlandse Bijen (Peeters et al. 2012) noemt daarover specifiek: 'Elders in Europa graag op luzerne, maar in Nederland meestal op witte klaver'. Verder wordt genoemd dat de soort op een Deens eiland eind juli vliegt, met een optimale vliegtijd tussen 11:00 en 13:00 uur bij temperaturen tussen de 19 en 24 graden Celsius. Dit komt overeen met de waarnemingen in dit artikelje besproken. Er is niet gezocht naar slapende mannetjes op de bloemen in de avond en ochtend. Bovenstaande informatie over vliegtijd, habitat en gedrag kan helpen om de soort op meer plekken te vinden.

Summary

In 2020 and 2021, several males and females of the bee *Melitta leporina* were found in the Hennipgaarde in Zevenhuizen (South Holland) at the end of July. A targeted search of the site yielded some information about the land use of this species. Two details stood out: 1) the species mainly used the tallest plants of white clover *Trifolium repens*, and 2) most pollen collecting females (n=5) were found on alfalfa *Medicago sativa* on 22 July 2021, compared to n= 1 on white clover. Nests could not be found.



Figuur 2. Mannetje klaverdikpoot *Melitta leporina* gevangen op 30 juli 2021. Foto Dominic Dijkshoorn.