

## Rode sluijspinnendoder *Ceropales variegata* toch nog in Nederland

Erik van der Spek, Joop Prijs & Kees  
Goudsmits

### Inleiding

De rode sluijspinnendoder *Ceropales variegata* (Fig. 1)

leek uit Nederland verdwenen. De laatste waarneming was lang geleden van twee vrouwtje in 1983 van de Zuiderheide bij Bussum. Daarvoor zit een gat vanaf 1951. De oudste waarneming is uit 1881 (Valkenburg, LI) (Tabel 1). Nadat op 23-08-2015 Kees Goudsmits een mannetje waarnam in Soesterberg, zijn er dit jaar twee vrouwtjes en drie mannetjes gevonden in een malaiseval op de Strabrechtse Heide. Het totaal aantal in Nederland waargenomen exemplaren komt daarmee op 63 dieren.



Figuur 1. Rode sluipspinnendoder *Ceropaltes variegata*, vrouw. Foto Erik van der Spek.

Als vervolg op een Inventarisatie Weekend in augustus in De Kempen voor leden van de Nederlandse Entomologische Vereniging heeft vliegenonderzoeker Joop Prijs van 6-14 september enkele malaisevallen geplaatst voor aanvullend onderzoek. Een van de vallen stond in een stuk droge heide op de Strabrechtse Heide (Fig. 2). De gevangen wespen en bijen zijn op naam gebracht door Erik van der Spek; onverwacht bleken daar ook enkele rode sluipspinnendoders tussen te zitten, een zeer aangename verrassing. Terugvinden van lang niet waargenomen soorten blijft een feestje.



Figuur 2. Malaiseval op de Strabrechtse Heide. Foto Joop Prijs.

### Biotoop Soesterberg

Het is een zeer open, geëxposeerd en boomloos droog stuk terrein. Met structuurrijke begroeiing van grote (oude) heidestruiken, afgewisseld met heischraal grasland en bloemrijk grasland. En met grofzandige, kale plekken en veel korstmossen. Ook groeien er veel en opvallend grote *Genista's*

(Heidebrem). Ook steenhopen, asfalt en beton in de directe omgeving. Je zou kunnen spreken van mozaïek vegetaties.

In 2021 zat er op vrijwel dezelfde plek een harkwesp (*Bembix rostrata*).

### Biotoop Strabrechtse Heide

Het biotoop op de Strabrechtse Heide is een locatie waar periodiek opslag van vliegdennen wordt verwijderd. Het is een open structuurrijk gebied met nog veel onbegroeide bodem, jonge struikheide planten, wat gras en veel kleine en enkele grotere vliegdennen (Fig. 3).



Figuur 3. Biotoop Strabrechtse heide. Foto Joop Prijs.

### Vermoedelijke biotopen in het verleden?

Van enkele historische vindplaatsen zijn nauwkeurige coördinaten vastgelegd (Tabel 1). Dit geeft de mogelijkheid om op basis van oude topografische kaarten iets te zeggen over het mogelijke biotoop in die tijd.

De meeste waarnemingen uit Ermelo zijn van AC 170.179-479.137 op het terrein van Psychiatrisch Ziekenhuis Veldwijk. Op deze locatie staat nu een gebouw. Volgens de topografische kaart in Toptijdreis is dit toen grasland. Op de zandige bodem, mogelijk een heideontginning, zou dit hier best een schraal grasland geweest kunnen zijn. Epen AC 191.891-307.915 volgens Toptijdreis was er in deze periode op deze plek een holle weg zonder struweel. De waarneming zou uit schraalgrasland op de helling van deze weg kunnen komen.

De andere locaties zijn slechts op kilometerhokniveau bekend, daar is dus weinig over te zeggen anders dan dat in een aantal gevallen heideterreinen binnen dit hok voorkomen/kwamen.

### Waar te zoeken?

Op basis van de recente en historische vindplaatsen is het de moeite waard om ook naar *Ceropaltes variegata* uit te kijken op heideterreinen die erg open

Tabel 1. Oude waarnemingen in Nederland van de rode sluipspinnendoder in chronologische volgorde.

Locatie	Amersfoortcoördinaten	datum	geslacht
Valkenburg	186-319	1881	1 ?
Gulpen	190-314	26-07-1894	♀
Bussum	138-475	19-08-1917	♀
Den Dolder	145-461	26-08-1917	2 ♂
		08-09-1917	♀
Ermelo	170-479 / 171-478	27-07/25-08-1936	17
		23-06/08-07-1937	7
		04-08-1940	1
		01-07-1941	1
		29-06-1942	1
Herpen	172-420	08-1936	10 ♂
Mechelen	193-311	08-1937	11 ♂
Epen	191,891-307,915	08-1937	11 ♂
Bussum	139-476	05-08-1940	♀
Epen	192-310	29-07-1943	2 ♂
Horn	193-357	04-08-1949	♀
Melick	199-351	31-07/18-08-1950	10 ♂, 3 ♀
Lerop	197-352	08-1950	12 ♂
Bussum, Zuiderheide	143-471	1983	♀
	143-472		♀

zijn met deels kale bodems in midden en zuid Nederland en op heischrale graslanden in deze regio's. In het Limburgse heuvelland komen mogelijk schrale graslanden in open groeves en holle wegen ook in aanmerking. Bijna alle waarnemingen zijn gedaan in de periode eind juli – september.

### Sluipspinnendoders

Spinnendoders (65 soorten bekend uit Nederland) zijn wespen die spinnen vangen, verlammen, naar het nest brengen en daar een eitje bij afzetten. De larve eet de spin op, verpopt en vliegt het volgende seizoen uit om deze cyclus te herhalen.

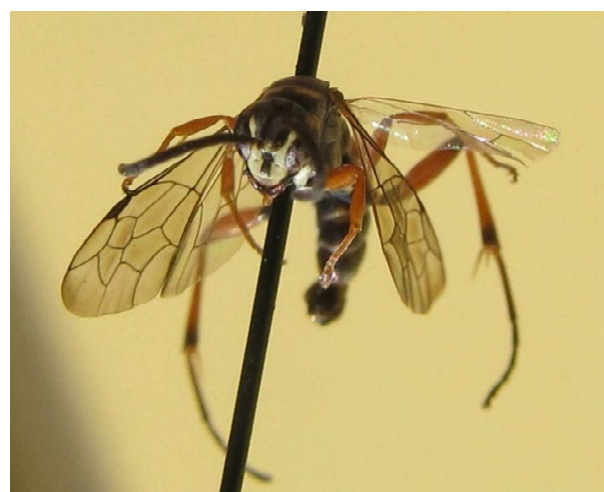
Sluipspinnendoders graven geen nest, maar zoeken andere spinnendoders op die een spin gevangen hebben. Tijdens het transport van deze spin naar het nest proberen ze snel een eitje te leggen in de long van de spin. De vangster brengt de spin vervolgens naar haar nest samen met dit eitje. De larve van de sluipspinnendoder eet daarna de spin op en ook de larve van de eerste spinnendoder. Het is mogelijk dat ook de buit van andere wespen die spinnen vangen wordt benut.

### Rode sluipspinnendoder

Het verschil met de andere sluipspinnendoder, de gele sluipspinnendoder *Ceropales maculata* is vooral dat bij de rode sluipspinnendoder het eerste segment en vaak ook het tweede van het achterlijf aan de bovenkant rood gekleurd is. Er zijn 9 locaties bekend waar de rode sluipspinnendoder eerder is waargenomen. Deze locaties liggen globaal in een lijn van uit Het Gooi naar het Limburgse Heuvelland, de vondst op de Strabrechtse Heide



Figuur 4. Rode sluipspinnendoder, vrouw. Foto Erik van der Spek.



Figuur 5. Rode sluipspinnendoder, man. Foto Kees Goudsmits.

past in dit beeld. Ze zijn daarnaast ook bekend van de omgeving van Ermelo. De tijd dat ze actief zijn is van half juni – begin september. Deze vondst is dus aan de late kant in het jaar, waarbij in Nederland niet eerder een mannetje is waargenomen in september. Het is in Nederland een bewoner van droge biotopen zoals graslanden op zand en heideterreinen.

#### Dankwoord

Met dank aan Hans Nieuwenhuijsen voor de bevestiging van determinaties. Dank aan André van Loon voor de historische gegevens uit het databestand van EIS-Kenniscentrum Insecten. Aan Jap Smits voor informatie over de vindplaats op de Strabrechtse Heide.

#### Literatuur

- Nieuwenhuijsen, H., 2008. De Spinnendoders van Nederland (Hymenoptera: Pompilidae). – Jeugdbondsuitgeverij, 75 p.
- Peeters, T.M.J., C. van Achterberg, W.R.B. Heitmans, W.F. Klein, V. Lefeber, A.J. van Loon, A.A. Mabelis, H. Nieuwenhuijsen, M. Reemer, J. de Rond, J. Smit, H.H.W. Velthuis, 2004. De wespen en mieren van Nederland. Nederlandse Fauna 6. - Naturalis, KNNV en EIS-Nederland, 507 p.

#### Summary

The recent rediscovery of *Ceropalus variegata* is the reason to present these and historical observations and to describe the biotopes where this species has been observed in the Netherlands.