

Hylaeus pfankuchi nog steeds in de Weerribben (Hymenoptera, Colletidae)

John Smit

Inleiding

Vorig jaar heeft EIS Kenniscentrum Insecten op verzoek van de provincie Overijssel onderzoek gedaan naar het voorkomen van de moerasmaskerbij *Hylaeus pfankuchi* in de Weerribben en de Wieden. Deze soort is ooit op drie locaties waargenomen in Nederland. In Ankeveen zijn drie vrouwtjes waargenomen in 1943 en 1944 en in Aalsmeer zijn twee mannetjes waargenomen in 1945. Bijna 50 jaar later werd in de Weerribben in 1992 een vrouwtje waargenomen waarna, met behulp van een malaiseval en een gerichte zoekactie, in 1995 en 1996 in totaal nog twee vrouwtjes en drie mannetjes zijn waargenomen. Daarna bleef het stil, tot vorig jaar. Dat *Hylaeus pfankuchi* nog in de Weerribben zou voorkomen werd wel vermoed. De Weerribben worden echter nauwelijks bezocht door hymenopterologen. Om die reden is de soort ook opgenomen op de lijst met aandachtsoorten van de provincie Overijssel (Smit & Van Grunsven 2017). Het is een soort met een klaarblijkelijk zeer specifiek biotoop van uitgestrekte ruige rietvelden. Gezien de vrij drastische veranderingen sinds de jaren 1940 in de omgeving van vroegere vindplaatsen Ankeveen en Aalsmeer zou de Weerribben wel eens de enige Nederlandse populatie kunnen herbergen.

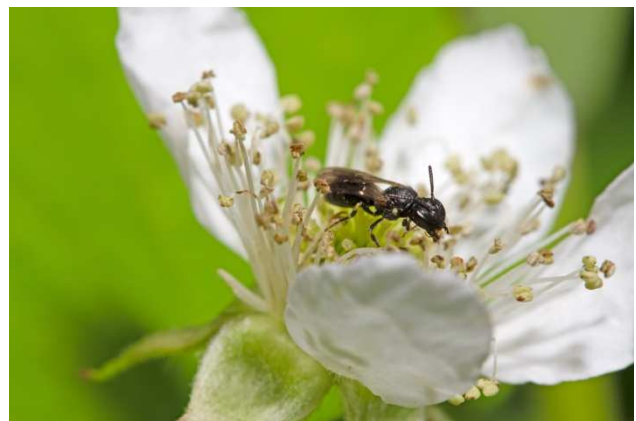
Resultaten

Hylaeus pfankuchi (fig. 1) is terug gevonden in de Weerribben, maar niet aangetroffen in de Wieden. Tijdens het veldwerk zijn vijf soorten *Hylaeus*



Figuur 1. Mannetje moerasmaskerbij *Hylaeus pfankuchi*.
Foto Tjomme Fernhout.

aangetroffen, waarbij de poldermaskerbij *H. confusus* en de weidmaskerbij *H. incongruus* vooral aan de randen van de natuurgebieden zijn waargenomen. De rietmaskerbij *H. pectoralis* was veruit de algemeenste en meest wijdverspreid voorkomende soort. Daarnaast zijn zowel *H. pfankuchi* als de nauwverwante Rinks maskerbij *H. rinki* waargenomen. Beide soorten lijken sterk op elkaar, al is het verschil tussen de mannetjes evident. Ze lijken echter een duidelijk verschil in habitat te hebben. *Hylaeus rinki* is uitsluitend waargenomen op locaties met een heischrale vegetatie zoals blauwgrasland of restanten van veenheide. De soort is aangetroffen op drie locaties met in totaal 10 individuen. *Hylaeus pfankuchi* daarentegen is uitsluitend aangetroffen op veenmosrietland, al of niet in de overgangsvorm vanuit trilveen. In totaal zijn 17 exemplaren waargenomen op vier verschillende percelen in de Weerribben. Het perceel waar het grootste aantal is waargenomen (fig. 2) betrof een veenmosrietland met een ijle rietvegetatie en weinig bloeiende planten. Op de rib is een braamstruweel aanwezig met enkele elzen- en wilgenboompjes. “Achterstallig beheer” aldus Jeroen Bredenbeek, boswachter ecologie in de Weerribben. Het merendeel van de exemplaren is foeragerend aangetroffen op braam (fig. 3), en later in het seizoen op schermbloemen als melkeppe en gewone engelwortel. Het verschil in locaties leek vooral geduid te worden door de aanwezigheid van tormentil, zodra die plant aanwezig was leek de vegetatie reeds te schraal voor *H. pfankuchi* en werd vooral *H. rinki* aangetroffen. Dit lijkt in lijn met andere locaties waar *H. rinki* wordt aangetroffen in Nederland, zoals vochtige heide. Tevens lijkt dit beeld terug te zien in het bloembezoek, waar beide soorten op braam worden aangetroffen, is driekwart van de individuen van *H. rinki* aangetroffen op tormentil en niet op schermbloemen. Bij *H. pfankuchi* is meer dan de helft van de individuen aangetroffen op braam en verder uitsluitend op schermbloemen. Opvallend genoeg lijkt *H. pectoralis* veel veelzijdiger te zijn, zowel in bloembezoek als in



Figuur 3. Vrouwtje moerasmaskerbij *Hylaeus pfankuchi* op braam, hierbij is goed te zien hoe klein deze soort is.
Foto John Smit.



Figuur 2. Perceel waar de meeste moerasmaskerbijen *Hylaenus pfankuchi* zijn aangetroffen. Foto John Smit.

habitat, en is ze met beide soorten afzonderlijk aangetroffen.

Vragen

Als voedsel - braam en schermbloemen - niet de beperkende factor is en nestgelegenheid ook niet, er vanuit gaande dat *H. pfankuchi* net als vrijwel alle andere *Hylaenus*-soorten vooral holle stengels gebruikt, wat is het dan dat de soort bindt met veenmosrietland? En wie vindt *H. pfankuchi* terug op de laatste restanten veenmosrietland in de Vechtstreek?

Literatuur

Smit, J.T. & R.H.A. van Grunsven 2017. De bijen en dagvlinders van Overijssel: trends, karakteristieke soorten en belangrijke gebieden. – EIS2017-07 EIS Kenniscentrum Insecten, Leiden.

Summary

After almost 25 years *Hylaenus pfankuchi* has been found in the Weerribben. Flower visits were observed on common species like blackberry and some umbelliferous flowers, but the species was exclusively found on peat moss lands.