

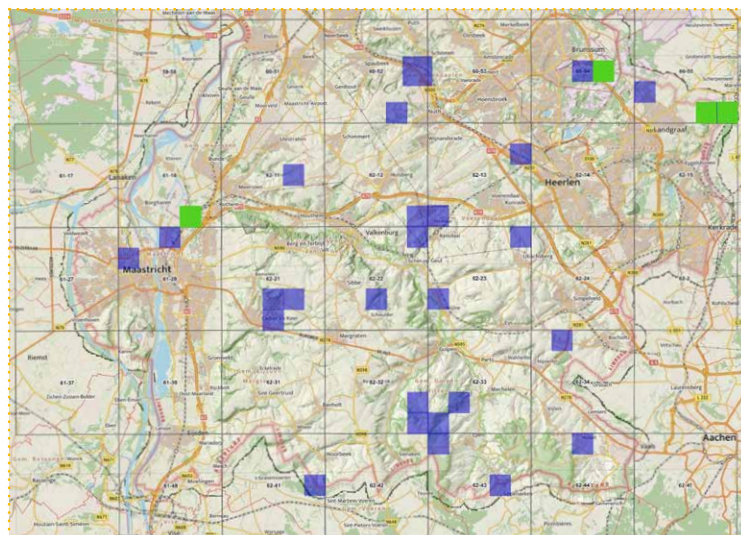


In groeve 't Rooth is in 2015 voor het laatst een kamsalamander waargenomen. (Foto: Jelger Herder)

Waar is de kamsalamander gebleven in Zuid-Limburg?

De kamsalamander was van oorsprong al een zeldzame verschijning in het mergelland. In de jaren 60 en 70 waren er maar een handvol leefgebieden bekend. Toen rond 1975 het leefgebied bij Limmel (Maastricht) verloren ging door de aanleg van een rioolwaterzuivering zijn dieren uit deze populatie verspreid over Limburg op zeven geschikt geachte locaties uitgezet. Gekeken vanaf de eeuwwisseling kwam de kamsalamander diffuus verspreid voor over Zuid-Limburg. Veel waarnemingen komen echter uit het eerste decennium (2000-2010), daarna neemt het aantal waarnemingen sterk af. In de laatste periode voor het actualiseren van het verspreidingsgebied zijn kamsalamanders nog slechts in drie gebieden waargenomen: bij Maastricht, Brunssum en Rimburch. Van andere locaties zijn geen recente waarnemingen meer. De oorzaak van de achteruitgang is niet eenduidig te geven. Mogelijk dat uitgezette populaties geen stand hebben gehouden in het toch niet optimale habitat in het heuvelland. Verdroging zou een rol kunnen spelen maar mogelijk ook de salamanderschimmel Bsal. Om meer duidelijkheid te krijgen in de actuele stand van zaken roepen we iedereen op om recente waarnemingen van kamsalamander uit Zuid-Limburg in te voeren via [Telmee.nl](https://www.telme.nl) of [Waarneming.nl](https://www.waarneming.nl). Daarnaast vragen we vrijwilligers komend jaar op zoek te gaan naar de kamsalamanders om te kijken of ze toch nog op meer plaatsen voorkomen.

Jelger Herder



Verspreiding kamsalamander Zuid-Limburg. Blauw = 2000-2017, groen is 2018-2023. (Bron: verspreidingsatlas/NDFF)

