

DE PLEK

De Scheeken in Het Groene Woud

Kees (C.J.P.J.) Margry

My place: De Scheeken in Het Groene Woud

Summary. De Scheeken, a wet poplar forest on the borders of the municipalities Boxtel and Best (province of Noord-Brabant, the Netherlands) in the 'National landscape' Het Groene Woud is described as the author's favourite place to study terrestrial and freshwater molluscs. In this small area of approximately 2.5 square kilometres, 68 species were found. Ten of these species are on the Dutch Red list. This high biodiversity with species like *Eucobresia diaphana* can be explained by calcareous seepage and variation in the landscape. *Zonitoides excavatus* was found in a part of the forest with a lower level of calcium.

Inleiding

Sinds de jaren '90 van de vorige eeuw is de driehoek 's-Hertogenbosch – Tilburg – Eindhoven zich gaan profileren als Het Groene Woud. Een kern met een reeks aaneengeschakelde natuurgebieden, omringd door een afwisselend agrarisch landschap en ingesloten door die drie steden. Het Groene Woud staat voor een gebied maar ook voor een concept, waarin de meest uiteenlopende belangen elkaar versterken om de kernwaarden van het gebied te kunnen behouden. Het Groene Woud staat vooral bekend om de variatie in het landschap met heidevelden, beekdalen, bossen, kleinschalig landschap en sfeervolle dorpen, waardoor het tot Nationaal landschap werd verheven. Een bijzonder fenomeen is tot voor kort ondergewaardeerd gebleven. Dat zijn de leembossen van Het Groene Woud. In 2013 verscheen een boek over deze bossen (Poelmans et al., 2013). Een boek dat ingaat op de bijzondere abiotiek van de leembossen en vervolgens verschillende groepen van flora en fauna behandelt. Hoofdstuk 5 gaat in op de weekdieren die vrijwel allemaal verzameld zijn in De Scheeken. Een kalk- en leemrijk bos dat al eerder beschreven werd als slakkenparadijs (Margry, 2005b, 2013).

De Scheeken (afgeleid van Schei-eiken, die vroeger op de grens van de (toen nog) drie gemeenten stonden) is een gebied ten oosten van de A2 op de huidige grens van Boxtel en Best. Via een Natuurbrug (met de naam Het Groene Woud, fig. 1) over de A2 is dit bijzondere bos naar het westen verbonden met de Kuppenbunders. Het bos is te bereiken via de afslag Liempde/Boxtel of de afslag Best Zuid. Eén van de parkeerplaatsen is te vinden vooraan in een doodlopende zandweg genaamd "de Keel". Een andere parkeerplaats ligt aan de Kanterseveldenweg.



Fig. 1. Natuurbrug "Het Groene Woud" over de A2. Foto: Gemeente Boxtel

Het interessantste deel van het bos ligt ingeklemd tussen de A2 en de Vleutstraat tussen Liempde en Best en is inclusief het Ooijendonkbos en de tussenliggende weilanden en akkers slechts 2,5 km² groot. Het bos is vrij te betreden op wegen en paden. Voor onderzoek is het verstandig om vooraf contact te leggen met Brabants Landschap (info@brabantslandschap.nl).

Slakkenparadijs

De Scheeken is niet voor niets een slakkenparadijs. Het bos ligt op een laagvlakte tussen de laaglandbeek de Dommel in het noorden en een hogere zandrug in het zuiden (Actueel Hoogtebestand Nederland, fig. 2). Het is een nat gebied met veel kalkrijke kwel (fig. 3). De kalk is afkomstig uit leemlagen die rijk zijn aan fossielen (Meijer, 2010). Op het eerste gezicht is in de vaak dichte begroeiing niet veel te zien, maar als je eenmaal op de grond ligt en het bodemmateriaal doorzoekt gaat er een wereld voor je open. De

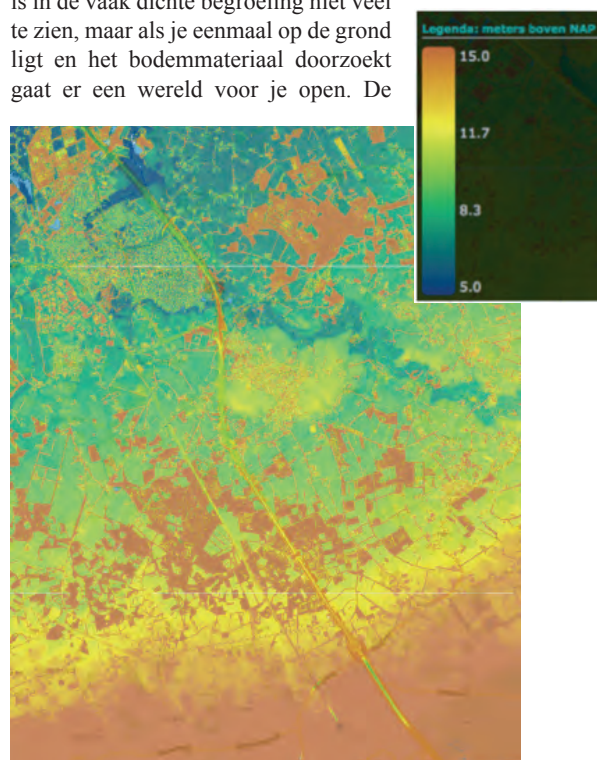


Fig. 2. Hoogtekaart van de omgeving van De Scheeken. De A2 gaat van linksboven bij Boxtel naar rechtsonder bij Best. In het midden liggen ten zuiden van het Dommeldal (blauw) de bolakkercomplexen rond Liempde (geel). Ten zuiden daarvan liggen De Scheeken (groengeel) met de populierenopstanden (oranje). De Scheeken ligt in een vlakte op 10 à 10,5 m boven NAP. Het onderste deel van de kaart tussen Oirschot en Best ligt enkele meters hoger (oranje). Duidelijk is het verlaagde deel van de A2 bij Best te zien als een gele streep.



Fig. 3. Een sloot met Waterviolier *Hottonia palustris*, een indicator voor kwel. Foto: Ingrid Margry.



Fig. 4. Oorvormige glasslak *Eucoberesia diaphana*, 16 september 2007. Foto: Kees Margry

vondst van de Oorvormige glasslak *Eucoberesia diaphana* (Margry & van Roessel, 2004; fig. 4) was destijds de aanleiding voor regelmatig bezoek en bemonstering van proefvlakken. Binnen een perspex raamwerk van 25 x 25 cm werden op meerdere plaatsen behalve deze zeldzame glasslak ook hoge aantallen van veel andere soorten gevonden. Van alle 110 soorten land- en zoetwaterweekdieren die tot nu toe in Het Groene Woud zijn vastgesteld zijn er alleen al 68 soorten in De Scheeken aangetroffen. Dat is ruim 60% van het totaal in een relatief zeer klein gebied. En niet de minste soorten!



Fig. 5. Vier Clausilia's uit De Scheeken. V.l.n.r.: Grote clausilia *Alinda biplicata*, Gladde clausilia *Cochlodina laminata*, Geribde clausilia *Macrogastrea attenuata lineolata* en Vale clausilia *Clausilia bidentata*. Foto: Ingrid Margry

Vier soorten *Clausilia*'s (fig. 5) en drie soorten *Vertigo*'s. Het ecosysteem van het natte bos met soms droogvallende rabatsloten blijkt ideaal voor de Slaapslak *Aplexa hypnorum*, de Slanke poelslak *Omphiscola glabra* (fig. 6) en de Gemaskerde erwtenmossel *Pisidium personatum* die daar vaak samen voorkomt met de Oorvormige glasslak. Een belangrijke factor in dit succesverhaal zijn de verschillende populierenopstanden. Deze populieren brengen de kalk uit de bodem via hun bladeren in de strooisellaag. Aan de noordzijde van het gebied ligt een kalkarm bosje waar de Grofgestreepte glimslak *Zonitoides excavatus* haar kans grijpt. Al met al dankt De Scheeken haar grote biodiversiteit aan al die gradiënten en de variatie in het



Fig. 6. Even in een betere positie gelegd voor de foto: Slaapslak *Aplexa hypnorum* en Slanke poelslak *Omphiscola glabra* in een drooggevalen sloot. Foto: Ingrid Margry.

landschap. Zelfs met westenwind vergeet je al snel het lawaai van de A2, want het slakkenparadijs is overweldigend. In tabel 1 zijn de meest bijzondere soorten opgenomen, waaronder tien soorten van de Rode lijst (de Bruyne et al., 2003). Ook werd er een linksdraaiende Heesterslak *Arianta arbustorum* gevonden (Margry, 2009).

Het enthousiasme over deze rijkdom bleek ook tijdens twee veldwerkexcursies van de Nederlandse Malacologische Vereniging (NMV; Margry, 2006; 2007). En niet alleen om de weekdieren, want het bos staat bekend om de bijzondere flora met Eenbes *Paris quadrifolia* en Schaafstro *Equisetum hyemale* en insecten als de Glimworm *Lampyrus noctiluca*. In Spirula, Basteria en Natura zijn verschillende artikelen over vondsten in De Scheeken verschenen. Een bos waar nog genoeg te ontdekken valt, want er kruipen vast nog niet eerder gevonden soorten naaktslakken rond, of andere soorten die wel bekend zijn uit de rest van Het Groene Woud. Een uitdaging ook om het gebied te bezoeken gedurende alle seizoenen, in droogte, met regen en onder een pak sneeuw (Margry, 2005a). Het is verstandig om laarzen mee te nemen, want zelfs met langdurige droogte zijn er in De Scheeken door lokale kwel altijd wel modderige plekken te vinden. Strooiselmonsters moeten meestal worden gedroogd. Door de hoge dichtheid van soorten en individuen is het echter een goede optie om liggend op de grond meteen de biodiversiteit met een pincet te bemonsteren.

Beleid en beheer

In het natuurbeleid heeft het gebied De Scheeken de status van "natte natuurparel". In het beheer wordt de balans gezocht in natuurdoeltypen die passen bij de abiotiek van het



Fig. 7. Een begraasd (links) en onbegraasd deel (rechts). Foto: Ingrid Margry.



Fig. 8. Door het creëren van open plekken, het kappen van bosranden en begrazing krijgt het populierenbos in De Scheeken een steeds grotere variatie. Foto: Ingrid Margry

gebied en bijzondere habitateisen van doelsoorten. De meeste gebieden zijn eigendom van Brabants Landschap, dat kiest voor begrazing, selectieve kap en ruimte voor natuurlijke dynamiek (fig. 7-9.) Op deze plaats is het dan ook heel gepast om Brabants Landschap een geweldige pluim te geven voor hun beheer, waarin ze spontane natuurlijke dynamiek een kans geven en dood hout laten liggen ter bevordering van de biodiversiteit.

Algemeen

Advies bij deze rubriek is, om bij het zoeken naar land- en zoetwaterslakken vooraf contact te leggen met de eigenaar van het gebied, zonodig vergunning te vragen en vooral verslag te doen van bevindingen. Daarbij geeft de gedragscode op de NMV website (www.spirula.nl) goede richting aan de wijze van verzamelen. Laat je vooral niet afschrikken. Het verzamelen is de basis van onze kennis over weekdieren en de aanleiding voor een plezierige samenwerking met de beheerder, die door aangedragen gegevens nog gericht kan werken aan natuurbehoud.

Dankwoord

Met dank aan Jan Baan, Erik van Ingen, Gerard Traa en Ernst-Jan van Haften van Brabants Landschap voor hun enthousiaste medewerking. Dank aan Ger van den Oetelaar voor zijn grenzeloze inzet voor de natuur in Het Groene Woud en dank aan mijn levenspartner Ingrid voor alle hulp bij het veldwerk en het maken van de foto's.



Fig. 9. Dood hout mag blijven liggen en biedt goede kansen aan verschillende soorten landslakken. Foto: Ingrid Margry

Geraadpleegde bronnen:

- ACTUEEL HOOGTEBESTAND NEDERLAND: <http://ahn.geodan.nl/ahn/> (geraadpleegd op 05-12-2014)
- BRUYNE, R.H. DE, H. WALLBRINK & A.W. GMELIG MEYLING (2003): Bedreigde en verdwenen land- en zoetwaterweekdieren in Nederland (Mollusca). – European Invertebrate Survey - Nederland, Leiden & Stichting ANEMOON, Heemstede.
- MARGRY, K. (2013): Slijmsporen, huisjes en klepjes; de geheimzinnige sporen van slakken en mossels. In: Poelmans, W., J. van der Straaten & K. Veling (red). Leembossen in Het Groene Woud. Schatkamer van biodiversiteit. – Picture Publishers, Woudrichem.
- MARGRY, C.J.P.J. (2005a): Slakken zoeken in de sneeuw? – *Spirula* 344: 70-71.
- MARGRY, K. (2005b): Slakkenparadijs in Nationaal Landschap "Het Groene Woud". – *Natura* 2005(4): 112-114.
- MARGRY, C.J.P.J. (2006): Verslag van de NMV-excursie naar de Scheeken in Het Groene Woud op 8 oktober 2005. – *Spirula* 350: 66-69.
- MARGRY, C.J.P.J. (2007): Verslag van de NMV-excursie naar de Kampina en de Scheeken in Het Groene Woud op 28 oktober 2006. – *Spirula* 358: 137-142.
- MARGRY, C.J.P.J. (2009): Vondst van een linksgedraaide *Arianta arbustorum* en wederom de naam "slakkenkoning". – *Spirula* 368: 67-71.
- MARGRY, C.J.P.J. & H.J. VAN ROESSEL (2004): Het ABC van *Balea biplicata* in Het Groene Woud in Noord-Brabant. – *Spirula* 340: 94-95.
- MEIJER, T. (2010): Palaeomalacology of the Brabant Loam (the Netherlands). In: Bakels, C., K. Fennema, W.A. Out & C. Vermeeren (red.): Van planten en slakken. – Sidestone, Leiden
- POELMANS, W., J. VAN DER STRAATEN & K. VELING (red.) (2013): Leembossen in Het Groene Woud. Schatkamer van biodiversiteit. – Picture Publishers, Woudrichem.
- Voor meer literatuur over Het Groene Woud en De Scheeken wordt verwezen naar de website bij natuur en landschap www.hetgroenewoud.com/natuur-en-landschap/publicatieoverzicht. Tevens zijn daar bij biodiversiteit enkele soortenlijsten te vinden.

Adres van de auteur:
margry@home.nl

Tabel 1. Enkele bijzondere in De Scheeken gevonden soorten met hun status in de rode lijst.

Wetenschappelijke naam	Nederlandse naam	Status in Rode lijst
<i>Aegopinella pura</i>	Kleine blinkslak	bedreigd
<i>Clausilia bidentata</i>	Vale clausilia	thans niet bedreigd
<i>Cochlodina laminata</i>	Gladde clausilia	kwetsbaar
<i>Columella edentula</i>	Tandloze korfslak	kwetsbaar
<i>Eucobresia diaphana</i>	Oorvormige glasslak	gevoelig
<i>Helix pomatia</i>	Wijngaardslak	kwetsbaar
<i>Macrogastera a. lineolata</i>	Geribde clausilia	thans niet bedreigd
<i>Merdigera obscura</i>	Donkere torenslak	thans niet bedreigd
<i>Vertigo pygmaea</i>	Dwerg-korfslak	kwetsbaar
<i>Vertigo substriata</i>	Gestreepte korfslak	bedreigd
<i>Zonitoides excavatus</i>	Grofgestreepte glimslak	ernstig bedreigd
<i>Aplexa hypnorum</i>	Slaapslak	thans niet bedreigd
<i>Omphiscola glabra</i>	Slanke poelslak	kwetsbaar
<i>Pisidium personatum</i>	Gemaskerde erwtenmossel	kwetsbaar

Een Lichte aardslak *Limacus flavus* (Linnaeus, 1758) in Nijmegen

Gerard van der Velde & Peter F. Klok

A Yellow slug *Limacus flavus* (Linnaeus, 1758) in Nijmegen

Summary. A specimen of the Yellow slug *Limacus flavus* (Linnaeus, 1758) was observed in the compost container of a garden in Nijmegen. This species is considered to be threatened by some authors but is perhaps more common than supposed.

Bij het regelmatig storten van tuin- en groente-afval in de compostbak in de tuin van de Van Bronckhorstdreef nr. 7 te Nijmegen zijn heel wat slakken waargenomen, zoals in 2013 onder andere de Grote clausilia *Alinda biplicata* (Montague, 1803), Gewone wegslak *Arion rufus* (L., 1758), Witgerande tuinslak *Cepaea hortensis* (O.F. Müller, 1774), Segrijnslak *Cornu aspersum* (O.F. Müller, 1774), Kleine akkerslak *Deroceras laeve* (O.F. Müller, 1774), *Deroceras* spec., Gekielde loofslak *Hygromia cinctella* (Draparnaud, 1801), Grote aardslak *Limax maximus* L., 1758, Grote glanslak *Oxychilus draparnaudi* (Beck, 1837) en Doorschijnende glasslak *Vitrina pellucida* (O.F. Müller, 1774). Sommige van deze soorten zien we met regelmaat, andere verdwijnen weer. Grote naaktslakken hebben de neiging lang in de compostbak te blijven hangen maar zijn soms ineens verdwenen. Vaak is het er maar één, zoals bij de Grote aardslak. Een verrassing was dat er op 13 oktober 2013 ineens een wat kleinere naaktslak werd waargenomen die gemakkelijk herkend kon worden als de Lichte aardslak *Limacus flavus* (Linnaeus, 1758). Het exemplaar is door de tweede auteur gefotografeerd (fig. 1). Omdat het dier met al dat zonlicht eerst niet wilde kruipen werd hem wat bier gevoerd, waardoor hij op gang kwam. Het was ons bekend dat dit dier onder meer in bierkelders gevonden kon worden. De soort was oorspronkelijk niet inheems; hij stamt uit het Middellandse zeegebied en heeft zich in historische tijd over Zuid- en West-Europa verbreid, waar hij in de buurt van menselijke nederzettingen voorkomt (Fechter & Falkner, 1990): in tuinen, buitenhuisjes, vochtige kelders en keukens (Kerney & Cameron, 1980; Rowson *et al.*, 2014). De soort wordt door sommigen als zeldzaam geklasseerd en zelfs een bedreigde diersoort genoemd met ‘vereinzelde Funde’ (Wiese, 2014), maar volgens anderen is hij algemener dan gedacht (Margry, 2011). Voor zover wij weten is de soort nog niet eerder uit Nijmegen gemeld (Gittenberger *et al.*, 1984). De Amersfoort-coördinaten van de vindplaats zijn 184.773-424.516.



Fig. 1. Lichte aardslak *Limacus flavus* in Nijmegen. Foto: Peter Klok.

Geraadpleegde bronnen:

- FECHTER, R. & G. FALKNER (1990): Weichtiere. Europäische Meeres- und Binnenmollusken. – Mozaik Verlag, München.
- GITTENBERGER, E., W. BACKHUYS & TH.E.J. RIPKEN (1984): De landslakken van Nederland. – Uitgave Koninklijke Nederlandse Natuurhistorische Vereniging, Amsterdam.
- KERNEY, M.P. & A.D. CAMERON (1980): Elseviers slakkengids. – Elsevier, Amsterdam/Brussel.
- MARGRY, C.J.P.J. (2011): Vondst van een lichte aardslak *Limacus flavus* (Linnaeus, 1758) in Boxtel: een zeldzame naaktslak of een algemene nachtbraker? – Spirula, 382: 109-111.
- ROWSON, B., J. TURNER, R. ANDERSON & B. SYMONDSON (2014): Slugs of Britain and Ireland. Identification, understanding and control. – FSC Publications, Telford.
- WIESE, V. (2014): Die Landschnecken Deutschlands. Finden-Erkennen-Bestimmen. – Quelle & Meyer Verlag, Wiebelsheim.

Adressen van de schrijvers:
g.vandervelde@science.ru.nl
p.klok@hef.ru.nl