

# Monitoren broedsucces met AviNest



*Ook van nestvlieders als deze kleine plevier kunnen de gegevens worden vastgelegd in AviNest.*

door Sjerp Weima

Om veranderingen in vogelpopulaties te kunnen verklaren, zijn ten minste gegevens over het broedsucces nodig. Sovon verzamelt die in hun Meetnet Nestkaarten ([www.sovon.nl/tellen/telprojecten/nestkaarten](http://www.sovon.nl/tellen/telprojecten/nestkaarten)). Dit werd in 1995 gestart als aanvulling op de broedvogelmonitoring.

Tot 2018 dienden de op papieren nestkaarten verzamelde gegevens in een speciaal te installeren Windowsprogramma te worden 'ingeklopt' om daarmee te worden verstuurd naar de Sovon-database. Met de app AviNest (voor Android; nog niet voor iPhone niet beschikbaar) is het verzamelen van gegevens over broedbiologie en broedsucces een stuk eenvoudiger geworden, gestandaardiseerd en 'in het veld' uitvoerbaar gemaakt.

## Heel kort bij het nest

AviNest opent met een kaart van het gebied waar je je bevindt (fig. 1) en de lijst van nesten die je al hebt ingevoerd. Kleuren op de

kaart geven de status aan van het nest (afgerond of dat er nog een bezoek nodig is) en in de lijst staan vinkjes bij zojuist bezochte of afgeronde nesten. Vanaf dit scherm kan, voor geregistreerde legfels, worden doorgelinkt naar de nestgegevens of kan een nieuw legsel worden aangemaakt.

De app maakt gebruik van de GPS-gegevens van het apparaat. AviNest is zo gebouwd, dat je maar heel kort in de buurt van een nest hoeft te zijn om gegevens in te voeren. Na het vastleggen van de locatie en de soort volstaat een snelle blik op het nest (om het aantal eieren of jongen te tellen of de leeftijd van de jongen te schatten), waarna op veilige afstand van het nest de gegevens van het nestbezoek kunnen worden ingevoerd (fig. 2). Hierdoor is de kans op verstoring geminimaliseerd; voor mij een absolute vereiste om überhaupt broedsucces te willen monitoren.

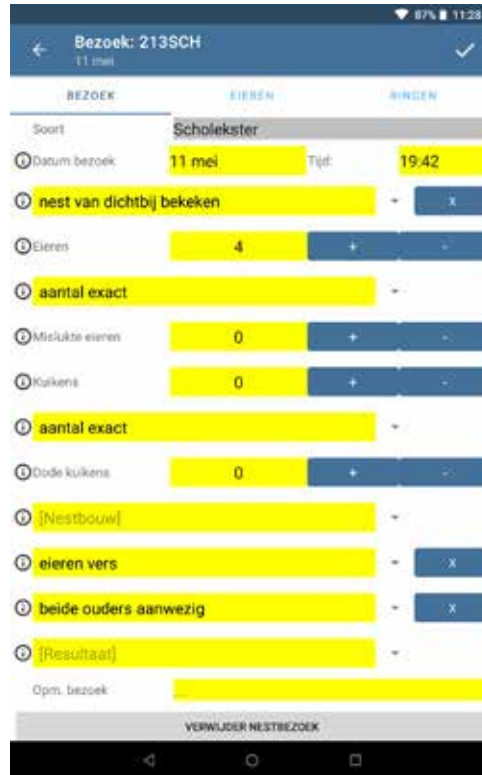
## Nestvlieders

Zelf gebruik ik AviNest voor het volgen van het broedsucces van scholeksters en kleine plevieren rondom Houten. Beide soorten zijn nestvlieders en ik kan de verschillende stadia van ontwikkeling van

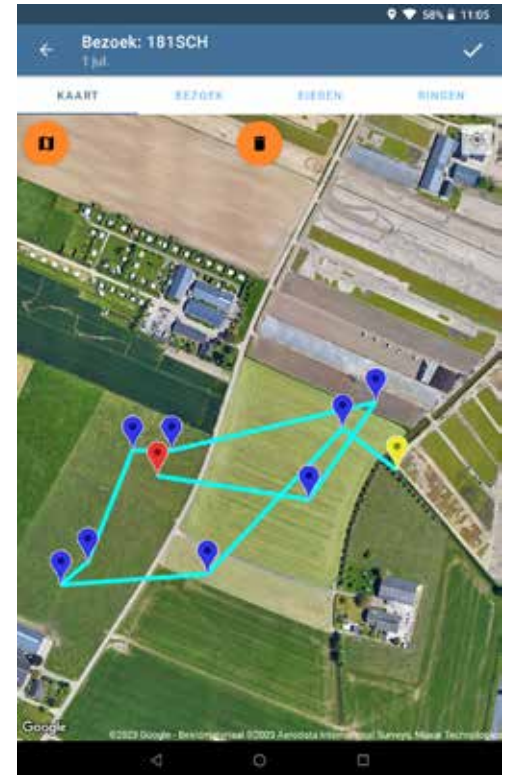




*Figuur 1: Beginscherm AviNest; met locaties en status van aanwezige nesten of gezinnen.*



*Figuur 2: Scherm bezoek; voor het vastleggen van gegevens over eieren, jongen en (gedrag) oudervogels.*



*Figuur 3: Scherm bezoek; met kaart voor het vastleggen van locaties van gezinnen. De nestlocatie is geel, de actuele locatie rood.*

legfels en broedsels snel en eenduidig vastleggen in de app. De families met jongen verplaatsen zich door het landschap. In AviNest kan per bezoek de locatie van het gezin worden vastgelegd (fig. 3). Dat geeft mij aan het einde van het seizoen een verrassend inzicht in het habitat dat door deze nestvlinders met opgroeiende jongen wordt gebruikt.

Uiteraard is het belangrijk om het succes of falen van een broedpoging te registreren. Dit kan in AviNest tot in detail. Om op een statistisch verantwoorde manier met de gegevens te kunnen rekenen, dien je ten minste drie bezoeken te registreren. Eén om het nest vast te leggen, een bezoek aan het einde van de jongenfase en een tussentijds bezoek om vast te stellen dat er nog wordt gewerkt aan nageslacht. Bij voorkeur wordt een nest of gezin van afstand bekeken.

Ook gegevens van aangebrachte of afgelezen ringen kunnen in AviNest worden geregistreerd. Voor terugmeldingen is er een snelle koppeling met BirdRing ingebouwd; erg handig!

### **Veilige opslag**

Na elk bezoek kunnen de gegevens van de app worden gesynchroniseerd met de database bij Sovon. Daarmee is de gebruiker verzekerd van de veilige opslag van de gegevens.

Je kunt met anderen samenwerken bij het volgen en registreren van legfels in de app. Deze mogelijkheid zal in een nieuwe versie nog worden uitgebreid.

Na het broedseizoen kunnen in het Sovon-portaal een aantal standaard rapportages worden gemaakt. Vanuit de app kunnen de gegevens als .csv-bestand worden geëxporteerd. Daarmee kan de gebruiker zelf gaan rekenen en eigen overzichten maken.

Ben je geïnteresseerd geraakt om een bijdrage te leveren aan broedbiologisch onderzoek? Voor het gebruik van AviNest heb je een Sovon-account nodig en voor het volgen van nesten een registratiebewijs voor het nestkaartproject. Meer info vind je op:

[Hoe start ik als nestonderzoeker?/Sovon](#)