

Eekhoorn

Sciurus vulgaris

De eekhoorn is een van de bekendste Nederlandse zoogdieren. De soort is gemakkelijk te zien doordat hij het hele jaar door overdag actief is. Kenmerkend zijn de lange pluimstaart, de grote ogen en in de winter de pluimen op de oren. Hun lange tenen met lange nagels maken ze tot goede klimmers. De kleur van de vacht op de rug varieert van oranje of rood tot kastanjebruin, zwartbruin of grijs, scherp afgescheiden van de witte buik. In de winter is de vacht op de rug en de flanken wat grijzer. De geslachten zijn nagenoeg even groot en zwaar (lengte van neus tot staartpunt tot 45 cm, waarvan 15-20 cm staart, gewicht tot 410 g) (WILTAFSKY 1978).

Eekhoorns leven grotendeels solitair, behalve in de winter en het voorjaar, wanneer nesten soms gemeenschappelijk worden benut (HOLM 1987). In de winter is de activiteit voornamelijk beperkt tot de voor- en namiddag, maar in naaldbos houden ze geen middagpauze, doordat de zaden van naaldbomen klein zijn en ze dus langer moeten foerageren (WAUTERS & DHONDT 1987).

Leefomgeving

Eekhoorns komen in ons land vooral voor in bosranden van naaldbos en gemengd bos, in loofbos met rijke ondergroei, in houtwallen en -singels en in tuinen en parken in een beboste omgeving. Vooral naaldbomen zijn belangrijk. De soort komt daarom van oudsher voor op zandgronden in het oosten, midden en zuiden van het land, het Limburgse heuvelland en in de duinen van Noord- en Zuid-Holland, waar ze zijn uitgezet (BIJLSMA 1992). De leefgebieden beslaan in naaldbos 2-5 ha en in loofbossen tot meer dan 10 ha. De leefgebieden van de mannetjes overlappen elkaar grotendeels, die van de vrouwtjes zijn kleiner en hebben weinig overlap (WAUTERS & DHONDT 1992).

Voedsel

Het voedsel bestaat voornamelijk uit zaden en noten van loof- en naaldbomen en struiken, aangevuld met knoppen, bloeiwijzen, bladeren, bast, bosvruchten, paddenstoelen, insecten, eieren en jonge vogels (WILTAFSKY 1978). Bij de consumptie van paddenstoelen neemt die van truffelachtigen een speciale plaats in, omdat deze bijdraagt aan de verspreiding van de sporen (SLOS ET AL. 2015).

Areaal

De eekhoorn komt in nagenoeg geheel Eurazië voor, van Ierland tot Kamtsjatka. De noordgrens van het areaal loopt tot aan de Barentszee, de zuidgrens van de Middellandse Zee langs de noordrand van de steppezone tot Korea en het Japanse eiland Hokkaido (GURNELL & WAUTERS 1999A).

Voorkomen in Nederland

Prehistorie

De oudste resten van eekhoorns in Nederland komen uit opgravingen van mesolithische en vroeg-neolithische nederzettingen: Hoge Vaart in Flevoland (5300-4200 v.Chr.)



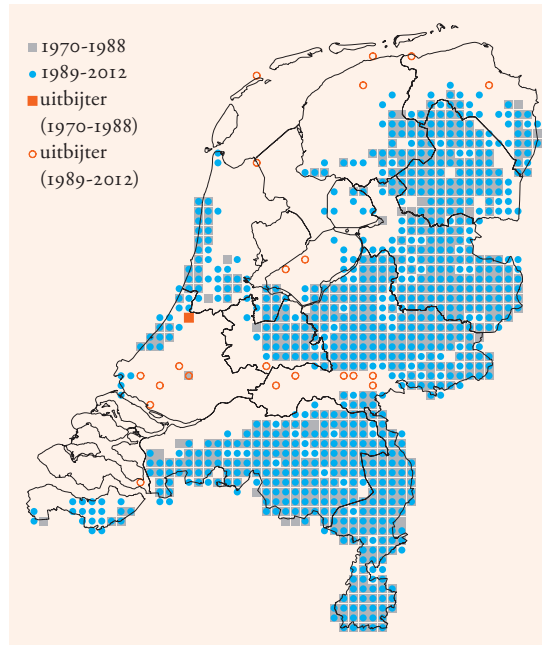
(LAARMAN 2001) en bij Hardinxveld-Giessendam (4700-4450 v.Chr.) (OVERSTEEGEN ET AL. 2001). Dat eekhoornresten bij archeologische opgravingen weinig zijn aangetroffen komt vooral doordat de soort leeft in bossen op de hogere en meestal zuurdere zandgronden, waarin de kans op het ontstaan van fossielen klein is.

Historische gegevens tot 1946

In de negentiende eeuw werd het voorkomen van eekhoorns gemeld voor Groningen, Drenthe, Overijssel, Gelderland, Utrecht en Noord-Brabant (BIJLSMA 1992). Het is niet duidelijk in hoeverre het hier altijd ging om vestigingen vanuit het natuurlijke verspreidingsgebied, of dat er dieren zijn uitgezet nadat plaatselijke populaties waren verdwenen. Uitzettingen of ontsnappingen hebben in ieder geval plaatsgevonden in Gaasterland (FR) en bij Noordwijk (ZH; omstreeks 1860), bij Ter Apel (GR; 1896) en Serooskerke (ZE; 1910), op Texel (1922), in Amsterdamse en Rotterdamse parken, op Ameland, en in Zeeland bij Valkenisse, Cadzand, Krabbendijke, Ter Hooge bij Middelburg en Sint Jansteen bij Hulst (BIJLSMA 1992, WIELAND 2010). Niet overal leverde dit een geslaagde vestiging op, zoals op Texel en Ameland. Wel werden met de aanplant van (naald)bos de leefomstandigheden voor de eekhoorn steeds beter en verspreidde de soort zich steeds verder, zoals in Noord-Brabant (RITZEMA BOS 1879).



▲ Eekhoorn.
Foto: Paul van Hoof.
Red squirrel.



▶ Waarnemingen van solitaire eekhoorns.
Observations of solitary red squirrels.

▼ Vraatsporen van de eekhoorn.
Foto: Lotty Sonnenberg.
Feeding traces of red squirrel.

▶▶ Eekhoorn in boomholte.
Foto: André Eijkenaar.
Red squirrel in a tree hole.



Periode 1946-1969
Eekhoorns werden in deze periode uit nagenoeg alle provincies gemeld. Alleen op de Waddeneilanden, de meeste Zuid-Hollandse en Zeeuwse eilanden en in het nog jonge Flevoland kwamen geen eekhoorns voor. Ook toen al lag het zwaartepunt van voorkomen op de hogere zandgronden in het oosten, midden en zuiden van het land en in de duinen van Noord- en Zuid-Holland (BIJLSMA 1992).

Periode 1970-1988
In deze periode werden alle grotere naaldboscomplexen door eekhoorns bewoond, behalve die op de Waddeneilanden. Daarnaast kwam de soort, soms als gevolg van uitzettingen, voor in allerlei geïsoleerd gelegen bossen, zoals in de Noordoostpolder (BIJLSMA 1992). De kleine populatie in het Kralingse bos in Rotterdam, die was ontstaan uit uitgezette dieren, was aan het eind van deze periode verdwenen.

Periode 1989-2012

In vergelijking met de voorgaande periode zijn er enkele opvallende uitbreidingen. Zo verscheen in 1989 een populatie eekhoorns op Voorne en in 2009 een bij Den Helder (NH). Gezien de afstand tot andere populaties moet hier sprake zijn van uitzettingen. In Zeeuws-Vlaanderen breidde de soort zich uit, net als in de provincie Flevoland. Verder valt op dat er buiten de gebieden waar de soort al lang voorkomt allerlei meldingen van eenlingen zijn (zie tabel). In 2005 werden bij Beesd in de Betuwe echter vier exemplaren tegelijkertijd waargenomen. In al deze gevallen zijn de eekhoorns dusdanig ver van bestaande populaties gemeld, dat het ontsnapte of uitgezette dieren zullen zijn geweest. Gezien de toegenomen handel in eekhoorns is het niet uit te sluiten dat het deels om exemplaren ging die waren geïmporteerd vanuit het buitenland. Gemeten aan het aantal gemelde eekhoornnesten lijkt het erop dat de dichtheid van de eekhoornpopulaties in ons land van zuid naar noord afneemt (DIJKSTRA 2000B).

Locatie	Jaar
Robbenoordbos, Wieringermeer	1992
Betuwe	1996, 2004, 2007, 2008 (2x) en 2012 (2x)
Waddenkust van Friesland in en bij Rotterdam	1997, 2004, 2005, 2006, 2008
Bath, Zuid-Beveland	2009
Almere	2009
Lauwersmeergebied	2010
Vlieland	2012
Oostvaardersplassen	2012

Veranderingen en oorzaken

Aan het begin van de jaren 1960 waren er veel meldingen van dode en stervende eekhoorns en nam het aantal dieren sterk af (BIJLSMA 1992). Ook op veel andere plaatsen in West-

Europa namen de populaties tussen 1960 en 1970 sterk in omvang af (VERBEYLEN 2003A). Hoewel de oorzaak niet zeker is, bleek uit onderzoek in Engeland dat daar een aan het myxomatosevirus verwant parapokkenvirus een belangrijke rol heeft gespeeld (KEYMER 1983). Nadien heeft de stand zich in veel gebieden weer behoorlijk hersteld, al is het niet zeker of de aantallen van voor de epidemie weer zijn gehaald. Het lijkt erop dat zo af en toe weer een besmettelijke ziekte de kop opsteekt en daardoor populaties plaatselijk afnemen. Zo werden in de winter van 1999/2000 opvallend veel dode eekhoorns in de bossen in Drenthe en Brabant gemeld (DIJKSTRA 2000A).

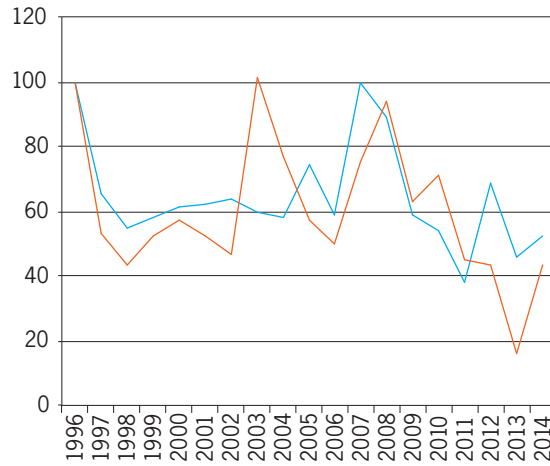
De verspreiding van de eekhoorn in Nederland neemt nog altijd toe als gevolg van bosuitbreiding, uitzettingen in het westen van het land en kolonisatie van bossen in de provincie Flevoland, die met het ouder worden steeds geschikter worden voor de eekhoorn. Plaatselijk is er echter ook sprake van een afname als gevolg van versnippering binnen kleinere boscomplexen.

De waarnemingen in het kader van het NEM-meetnet Dagactieve Zoogdieren (DAZ) over de periode 1996-2014 geven aan dat zowel landelijk als in de duinen van het vasteland de stand tot 2007 vrij stabiel was, maar dat de trend sinds 2006 negatief is, ondanks een zeker herstel in 2014. De landelijke dip in 2013 was het gevolg van een combinatie van het nagenoeg ontbreken van zaden van beuk en eik in de herfst van 2012 en een lange winter met veel sneeuw in 2012/13.

Bedreigingen en bescherming

Afgelopen 20-30 jaar worden er in Nederland in toenemende mate uitheemse eekhoorns verhandeld en als huisdier gehouden. Deze kunnen, als ze ontsnappen of worden losgelaten, een ernstige bedreiging vormen voor de inheemse eekhoorn, zoals de verdringing van de inheemse eekhoorn in Groot-Brittannië en Italië door de uit Amerika afkomstige grijze eekhoorn *Sciurus carolinensis* heeft laten zien (GURNELL & WAUTERS 1999A). Ook zijn er aanwijzingen dat de in Nederland ontsnapte Pallas' eekhoorn (zie aldaar) onze eekhoorn verdringt (DIJKSTRA & DEKKER 2008). Andere eekhoornsoorten, zoals de Japanse eekhoorn *S. lis*, kunnen eveneens een bedreiging vormen. De enige maatregel die werkt om verdringing door uitheemse eekhoorns te voorkomen is het verbieden van het houden en verhandelen ervan. Daar is in 2013 een begin mee gemaakt door een verbod in te stellen voor grijze eekhoorn, Pallas' eekhoorn en Amerikaanse voseekhoorn *S. niger*. De Nederlandse overheid heeft plannen om in 2015 het houden en verhandelen van meer eekhoornsoorten te verbieden.

Omdat eekhoorns knoppen en scheuten eten en bast afritsen voor het bouwen van nesten, werden ze vroeger als



◀ Geïndexeerd aantal waargenomen eekhoorns (1996=100) in het NEM-meetnet Dagactieve Zoogdieren in Nederland (blauw) en in de duinen (oranje) in 1996-2014. Indexed number of observed red squirrels (1996=100) in the Netherlands (blue) and coastal dunes (orange) in 1996-2014.

schadelijk voor de bosbouw gezien en mede daarom bejaagd. Tegenwoordig onderkent men de belangrijke rol van de eekhoorn bij de verspreiding van zaden en is de jacht gestopt.

Het is van belang om volwaardige boscossystemen, waarin alle bosfasen van zaailing tot dode boom aanwezig zijn, in stand te houden en waar nodig te ontwikkelen. Daarnaast is het belangrijk om de versnippering van kleine boscomplexen te stoppen en op te heffen, om de eekhoorn de kans te geven bossen en bosjes waar de soort is verdwenen opnieuw te koloniseren (EURLINGS & DIJKSTRA 2010).

Eekhoorns kunnen al vanaf eind januari jongen hebben. Het kappen van bomen waarin niet goed te beoordelen is of er eekhoornnesten in zitten (sparren en in mindere mate bomen met holten) zou niet moeten plaatsvinden vanaf 1 februari om het verloren gaan van jongen te voorkomen (POT 2014).

Vilmar Dijkstra

SUMMARY

Red squirrel *Sciurus vulgaris*

The red squirrel is common throughout the higher sandy soils in the east, centre and south of the country and in the hills of Limburg. Populations in the dunes of Noord-Holland and Zuid-Holland are the result of introduction. The same is true for individuals reported from other parts of the country. Red squirrels mainly live in forests, woodland borders, wood banks, gardens and parks. Especially the presence of coniferous trees is important. Red squirrels are becoming more abundant as a result of afforestation, although sometimes numbers significantly decrease locally as a result of an outbreak of an infectious disease.