

## Dolfijn van Cuvier

### *Ziphius cavirostris*

De dolfijn van Cuvier is fors gebouwd en wordt tot 7 m lang. Hij heeft een enigszins bolle kop en een korte snuit. De twee kleine tanden staan voor in de onderkaak. Oudere mannetjes zijn vaak zeer licht gekleurd met een bijna witte kop en vertonen talrijke krassen, veroorzaakt door gevechten met soortgenoten.

#### Voedsel

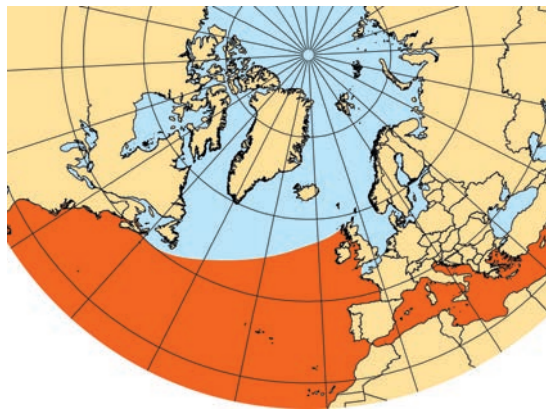
Het voedsel bestaat uit inktvissen en soms kreeftachtigen, die op of vlak boven de zeebodem worden gevangen. De dieren kunnen tot bijna 3000 m duiken, dieper dan tot nu toe voor enige andere soort is aangetoond (SCHORR ET AL. 2014).

#### Areaal

De dolfijn van Cuvier is wereldwijd verspreid in diep water, vooral in tropische en subtropische zeeën, inclusief de Middellandse Zee, veelal langs de randen van het continentale plat en rond eilanden. In het noordoosten van de Atlantische Oceaan ligt de noordgrens van het verspreidingsgebied ongeveer bij de Britse Eilanden. Verder naar het noorden is de soort zeldzaam; er zijn twee strandingen bekend van IJsland (ÆGISSON ET AL. 1997). Van de kusten van de Noordzee zijn drie strandingen gedocumenteerd (Zweden 1867 en 1872, Nederland 1914). Er zijn ook drie waarnemingen: in 1980 bij Duinkerken en tweemaal in 1989 voor Norfolk (EVANS ET AL. 2008D).

▶ Vermoedelijke verspreidingsgebied in de noordelijke Atlantische Oceaan; dwaalgast in de Noordzee.

*Probable range in the northern Atlantic Ocean; vagrant in the North Sea.*



#### Voorkomen in Nederland

De dolfijn van Cuvier is slechts eenmaal in ons land gevonden. Op 14 juli 1914 troffen vissers in de Westerschelde op de Kaloot bij Borssele een bijna 7 m lange, nog levende walvis aan van een hun onbekende soort. Het dier werd gevangen, maar ontsnapte en werd enkele dagen later dood aangetroffen (ANONYMUS 1914). Het karkas werd vervolgens naar het Belgische Boekhoute gesleept, dat toen nog via de Braakmankreek een open verbinding met de Westerschelde had. Het geraamte belandde in Assenede, waar het zou worden opgesteld maar, vermoedelijk door het uitbreken van de Eerste Wereldoorlog, ten slotte werd begraven. De schedel en andere delen van het skelet zijn in 1995 bij bouwwerkzaamheden teruggevonden en, na enige speculatie in de pers, herkend als dolfijn van Cuvier (DE SMET 1996, VAN WAEREBEEK ET AL. 1997). De skeletdelen worden nu bewaard in het Visserijmuseum van Boekhoute.

*Chris Smeenk & Kees (C.J.) Camphuysen*

#### SUMMARY

##### *Cuvier's whale *Ziphius cavirostris**

On 14 July 1914 a small whale, nearly 7 m in length, became live-stranded in the Scheldt estuary near Borssele. It was captured by fishermen but escaped, and a few days later was found dead and towed to the Belgian village of Boekhoute. The skeleton was transported to the nearby town of Assenede where it was buried. In 1995 it was rediscovered and recognized as Cuvier's whale.