

## Gestreepte dolfin

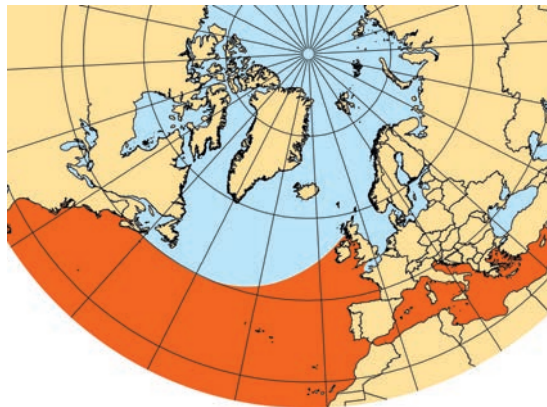
### *Stenella coeruleoalba*

De gestreepte dolfin is een kleine, slanke, tot ca. 2,2 m lange dolfin met een lange snuit en een kenmerkend kleurpatroon op de kop en flanken. De bovendelen zijn donkergrijs, met daar overheen een opvallende, achterwaarts en omhoog gerichte lichte 'veeg' naar de rugvin. De onderdelen zijn wit; over kop en flank lopen dunne, donkere lijnen van de snuit naar het oog en vandaar naar de buik en de donker gekleurde borstvinnen.

Gestreepte dolfijnen zijn soepele zwemmers, die grote sprongen maken en vaak voor de boeg van schepen komen.

#### Voedsel

In het noordoosten van de Atlantische Oceaan bestaat het voedsel vooral uit een grote variatie aan kleine vissen, waaronder veel lantaarnvissen (Myctophidae) en inktvissen, die veelal op een diepte van 200-700 m worden gevangen (RINGELSTEIN ET AL. 2006, SPITZ ET AL. 2006).



► Vermoedelijke verspreidingsgebied in de noordelijke Atlantische Oceaan, toenemende gast in de Noordzee.  
*Probable range in the northern Atlantic Ocean, increasing visitor in the North Sea.*

#### Areaal

De gestreepte dolfin is wereldwijd verspreid, van de tropen tot de warmere gematigde wateren. In het Noord-Atlantische gebied komt hij voor tot aan de Grand Banks in het noordwesten en tot in de Middellandse Zee in het oosten,

noordelijk tot het zuidwesten van de Britse Eilanden. Daar was de soort niet algemeen, maar sinds het midden van de jaren 1980 neemt ze toe en dringt ze steeds verder naar het noorden door, tot aan Schotland en tot in de zuidelijke Noordzee. De gestreepte dolfin komt vooral voor in water dieper dan 600 m, maar wordt ook in kustwateren gezien (EVANS & COLLET 2008A).

#### Voorkomen in Nederland

##### *Gegevens tot en met 1969*

Er zijn geen prehistorische vondsten bekend. Er is uit deze periode één vondst:

- 17 april 1967: in de Eems bij het toenmalige dorpje Oterdum bij Delfzijl (♂, jong, 1,35 m; VAN UTRECHT & HUSSON 1968).

##### *Periode 1970-1988*

In deze periode is ook slecht één exemplaar gevonden:

- 11 april 1987: Ameland (♀, 1,8 m, in staat van ontbinding). Het dier werd aanvankelijk gepubliceerd als gewone dolfin, maar is later aan de hand van de schedel (in Naturalis) herkend als gestreepte dolfin (SMEENK 1992, 2003).

##### *Periode 1989-2012*

In deze periode zijn acht strandingen bekend geworden, waarvan één in de Westerschelde bij Antwerpen:

- 15 februari 1993: Valkenisse, Walcheren (♀, 2,21 m; SMEENK 2003);
- 25 juni 1996: Schiermonnikoog (♀, 1,73 m; SMEENK 1996, 2003);
- 8 december 1997: Renesse, Schouwen, levend gestrand (♀, 1,87 m). Het dier werd naar het Dolfinarium in Harderwijk gebracht; na vrijlating strandde het opnieuw en in april 2002 is het in het Dolfinarium gestorven (SMEENK 2003);
- 5 november 1999: Ter Heijde, levend gestrand (♂, 1,8 m). Opgevangen en gestorven in het Dolfinarium te Harderwijk (CAMPHUYSEN ET AL. 2008);
- 14 november 2004: Brouwersdam, levend gestrand (♂, 1,68 m). Opgevangen en gestorven in het Dolfinarium te Harderwijk (CAMPHUYSEN ET AL. 2008);

► Gestreepte dolfin.  
Foto: Wesley Overman.  
*Striped dolphin.*





- 2 maart 2006: Posthuiswad, Vlieland (♀, 1,44 m), pas gestorven, waarschijnlijk levend gestrand (OSINGA & THART 2006, CAMPHUYSEN ET AL. 2008);
- 21 mei 2009: havengebied van Antwerpen (♂, jong, 1,5 m), vers dood. Het dier werd hier al op 6 mei en volgende dagen waargenomen (HAELTERS & VERBELEN 2009);
- 31 maart 2010: Vlieland, levend gestrand (geslacht en lengte onbekend); ondanks verwondingen aan staart en bek werd het dier op 3 km ten noorden van Vlieland in zee teruggezet.

#### Na 2012

- 17 januari 2016: Ameland, twee vrouwtjes, volwassen dier met jong (2,30 en 1,38 m), pas gestorven, waarschijnlijk levend gestrand.

#### Veranderingen en oorzaken

De plotselinge toename in strandingen van de gestreepte dolfijn in ons land sinds 1987 komt overeen met een sterke toename van strandingen op de Britse Eilanden sinds het midden van de jaren 1980 en het verschijnen van de soort in noordelijker wateren, zoals bij Schotland, Shetland (o.m. een groep van 18 dieren in 1996), de Faeröer, IJsland (o.m. een stranding van vier dieren in 1998) en Noorwegen tot 66°31'NB (BLOCH ET AL. 1996, EVANS & COLLET 2008A, ISAKSEN & SYVERTSEN 2002, MACLEOD ET AL. 2005). Ook elders in de Noordzee en zelfs in de Oostzee zijn vanaf die tijd strandingen en waarnemingen gemeld: België (Wenduine, oktober 1981;

VAN GOMPEL 1991), Denemarken (januari 1998, 2001), Zuid-Noorwegen (1988, 1999), Zweden (1987, 1998) en zelfs Polen (1998, 1999); zie Isaksen & Syvertsen (2002). Een koppel van een gewone en een gestreepte dolfijn, allebei wijfjes, hield zich in juni-oktober 1998 op in de Oslofjord (SYVERTSEN ET AL. 1999); deze dieren zijn in november gezien voor de Zweedse kust en ten slotte waarschijnlijk terechtgekomen in de Oostzee bij Polen (KINZE 2007D, KINZE ET AL. 2011). Tot dan toe waren er slechts twee niet geverifieerde opgaven uit Denemarken en Zweden in de negentiende eeuw (BLOCH ET AL. 1996). De gestreepte dolfijn lijkt zijn areaal hiermee in noordelijke richting uit te breiden, naar wordt aangenomen een gevolg van de recente opwarming van het zeewater (BLOCH ET AL. 1996, EVANS 1990, EVANS & COLLET 2008A, MACLEOD ET AL. 2005).

De vondsten en waarnemingen in de noordelijke Atlantische Oceaan en de Noordzee zijn over het hele jaar gespreid (ISAKSEN & SYVERTSEN 2002). De meeste strandingen in Zuid-Engeland en Wales vallen in de maanden december-maart (EVANS & COLLET 2008A). Het is niet duidelijk of de dieren de zuidelijke Noordzee vooral via Het Kanaal of vanuit het noorden binnenkomen. De zes strandingen in het zuiden van het land en in België (oktober-december, februari, mei) en de vijf in het noorden (maart, april, juni) lijken op beide mogelijkheden te wijzen. Waarnemingen van levende dieren, afgezien van de levend gestrande exemplaren, in de zuidelijke Noordzee ontbreken nog.

#### Bedreigingen en beschermende maatregelen

De gestreepte dolfijn werd in grote aantallen gevangen, vooral in de visserij met drijfnetten in de wateren ten zuiden van de Britse Eilanden en in de Golf van Biskaje. Door het verbod op het gebruik van deze netten in Europese wateren is dit probleem afgenomen (EVANS & COLLET 2008B).

Chris Smeenk & Kees (C.J.) Camphuysen

#### SUMMARY

##### Striped dolphin *Stenella coeruleoalba*

The striped dolphin is known from ten strandings between 1967 and 2016, at least four of which were live-strandings. Nine of these occurred during 1987-2016, including a female with young in January 2016. This agrees with a sharp increase in sightings and strandings in northern waters during the mid-1980s, as far north as Iceland and Norway, and with recent strandings and sightings elsewhere in the North Sea and even Baltic Sea. This is assumed to be an effect of the rise in seawater temperatures during the last few decades.



Strandingen van gestreepte dolfijnen in 1970-1988 en 1989-2012.

*Strandings of striped dolphins in 1970-1988 and 1989-2012.*