



Vermoedelijke verspreidingsgebied in de noordelijke Atlantische Oceaan.

Probable range in the northern Atlantic Ocean.

Tuimelaar

Tursiops truncatus

De tuimelaar is een forse, tot bijna 4 m lange, overwegend bruingrijs gekleurde dolfin met een vrij korte, stompe snuit en een gebogen vin midden op de rug. Hij wordt dikwijls gezien in groepen van enkele tot soms vele tientallen dieren, zwemt graag mee voor de boeg van schepen en staat bekend om zijn acrobatische sprongen boven water. De tuimelaar wordt veel in dolfinaria gehouden en is daardoor de bekendste dolfin bij het publiek.

Voedsel

Het voedsel is zeer gevarieerd en bestaat uit allerlei soorten vis en inktvis, in de Noordzee vooral kabeljauwachtigen, haringachtigen en zandspieringen (SANTOS ET AL. 2001A).

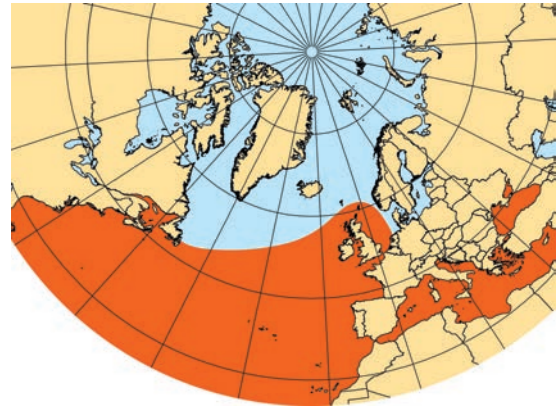
Areaal

De tuimelaar is wereldwijd verspreid, van de tropen tot in de warmere gematigde wateren. In het noordoosten van de Atlantische Oceaan ligt de noordgrens van het verspreidingsgebied in de Noordzee; de noordelijkste populatie leeft voor de Schotse kust. Verder naar het noorden en oosten is de soort zeldzaam. De tuimelaar komt vooral voor in ondiepe wateren en leeft dicht onder de kust, tot in getijdgebieden en riviermondingen. Op verschillende plaatsen zijn er echter ook populaties die in diep water leven, vaak geassocieerd met grienden. Een dergelijke populatie lijkt te bestaan in diep water ten westen en noorden van de Britse Eilanden (REID ET AL. 2003, WILSON 2008). De tuimelaar komt ook voor in de Middellandse en Zwarte Zee. Tot ver in de twintigste eeuw was de tuimelaar, na de bruinvis, de algemeenste walvisachtige in de zuidelijke Noordzee, ook in onze kustwateren (VAN DEINSE 1923B, 1931, 1946A, VERWEY 1975). In de jaren 1970 verdween de soort hier vrijwel.



Tuimelaar.

Foto: Steve Geelhoed.
Bottlenose dolphin.



Voorkomen in Nederland

Prehistorie

De oudste fossielen van tuimelaars in de zuidelijke Noordzee dateren van kort na de doorbraak van Het Kanaal, circa 8000 jaar geleden. Dit wijst erop dat de soort de Noordzee vanuit het zuiden heeft bereikt (MOL ET AL. 2008). Tijdens opgravingen van prehistorische nederzettingen in ons land zijn er geregeld resten van tuimelaars aangetroffen, waaruit blijkt dat de kustbewoners deze soort wisten te benutten. De oudste vondsten stammen uit het Midden-Neolithicum: in Zuid-Holland bij Ypenburg, Schipluiden en Hekelingen, in Noord-Holland bij Slootdorp (DE VRIES 2004, ZEILER 2006A).

Gegevens tot 1946

Uit de schaarse gegevens uit vroeger eeuwen kan men opmaken dat de tuimelaar niet algemeen was aan onze kust; in elk geval was de soort slecht bekend. De Scheveningse veilingmeester Adriaen Coenenszoon van Schilperoort, meestal Adriaen Coenen genoemd, bespreekt in de handschriften *Vischboek*, samengesteld tussen 1577 en 1581 (in de Koninklijke Bibliotheek te Den Haag), en *Walvischboek* uit 1584/85 (in de bibliotheek van de Koninklijke Maatschappij voor Dierkunde te Antwerpen), de 'bruinvisch', 'delphijn' en 'hil', maar is niet zeker van het onderscheid tussen deze dieren: 'Onsen hil... mach in anderen landen wel den delphijn wesen want die sommige willen van onsen bruijn vische den delphijn maken'; zie de reproducties van deze manuscripten in Camphuysen & Peet (2006), Egmond (1997, 2005) en Egmond & Mason (2003). Bij zijn tekst over de 'hil' is een tuimelaar afgebeeld die door de plaatselijke vissers als een 'jonge hil' werd beschouwd; deze was omstreeks 1534 gevangen bij Berckhey, een later verdwenen gehucht ter hoogte van Wassenaar. Op een andere plaats zegt hij dat de 'delphijn' bij de Scheveningse vissers niet bekend was.

Een achttiende-eeuws vlugschrift toont een tekening van een drachtige tuimelaar, met het 'spelgat' en de 'beide borsten' duidelijk afgebeeld, gevangen op 18 juni 1754 vijf mijl uit de kust en aan land gebracht door Scheveningse vissers (FAUST ET AL. 2002). Uit de tekst blijkt dat men zo'n dier als een zeldzaamheid beschouwde en er geen eenduidige naam voor had: 'Deeze zo Zeldzaeme als Wonderlyke Visch, (die door bevaaren Zeelieden verscheidentyke benaamingen gegeven zyn: als een Tonym, een Noordkaper, en een Blaazer)'. De Middelburgsche Courant van 22 mei

1762 vermeldt de vangst, op 14 mei van dat jaar 'omtrent een groot uur' van Scheveningen, van een 'tot noch toe onbekende Visch' die volgens zegslieden 'veel overeenkomst met den Walvisch' vertoonde, bijna 11 voet (ca. 3,5 m) lang, 'met 88 Yvore Tandén'; het dier gaf melk en had volgens het bericht een jong bij zich. Dit is vrijwel zeker een tuimelaar geweest.

Pas in de negentiende eeuw raakte de tuimelaar beter bekend, al blijven opgaven schaars en de gegevens veelal onduidelijk. De eerste gedocumenteerde vondst betreft een stranding op 1 februari 1818 bij het toen aan de Dollard gelegen Oostwolderhamrik (VAN OORT 1918); het skelet bevindt zich in Naturalis. Mulder (1836) vermeldt een vangst van twee dieren van verschillende grootte (een moeder met jong?) op 20 april 1828 bij Zwarte Haan (FR); ze werden daar 'Tonyn-visschen' genoemd. Schlegel (1841) bespreekt twee dieren die 'vor etwa zwanzig Jahren' op de Nederlandse kust waren gestrand: één in Groningen (het exemplaar van 1818) en één zonder nadere vindplaats, dat werd opgezet en waarvan de afbeelding door Schlegel is gepubliceerd. Verder verwijst hij naar verscheidene skeletten en schedels van deze soort in de Leidse musea van natuurlijke historie en anatomie; waarschijnlijk waren die alle of grotendeels afkomstig uit ons land, want volgens Schlegel 'besuchte [der Tümmler] wie es scheint unsere Küsten früher häufiger als jetzt'. Dit materiaal is helaas niet gedocumenteerd en grotendeels verloren gegaan. Later noemt Schlegel (1862) de tuimelaar 'een soort van Dolfijn, die aan onze kusten herhaaldelijk [...] wordt waargenomen'. Van Deinse (1931) geeft 13 strandingen (en de vangst van de twee dieren uit 1828) voor de negentiende eeuw, enkele daarvan slecht gedocumenteerd, en het dier van 1818 is dubbel geteld voor 1821. Zeven van de 12 vondsten dateren uit de jaren 1878-1893, waaronder één in de Zuiderzee bij Amsterdam in 1878 of 1879. Kompanje (2001) aanvaardt niet al deze gevallen. Het dier dat werd gevangen bij Scheveningen op 30/31 maart 1893, was vrijwel zeker een witsnuitdolfijn.

Voor de periode 1900-1943 geeft Van Deinse (1931, 1946a) een overzicht van 148 vondsten (inclusief enkele vangsten); daarbij komen nog vier exemplaren voor 1943-1945 (VAN DEINSE 1945, 1946B). In 1942 werd het grootste deel van het strand door de bezetter afgesloten, waardoor de jaren 1942-1945 niet goed vergelijkbaar zijn. De aantallen namen in de jaren 1920 snel toe en bereiken een hoogtepunt in de jaren 1930 (fig. B). Men moet hierbij bedenken dat deze toename samenviel met de intensivering van het strandingsnetwerk van Van Deinse, zodat niet is vast te stellen of het hier (mede) een waarnemerseffect betreft. Vooral op grond van de strandingsgegevens noemen IJsseling & Scheygrond (1943) de tuimelaar 'het algemeenste walvisachtige dier op onze kust' na de bruinvis, en merken op dat de soort 'blijkbaar' steeds minder zeldzaam wordt. Zij vermelden verder het voorkomen 'in de zeegaten, in de Waddenzee en in de Zuiderzee' en zelfs tot in de grote rivieren. Van Deinse (1931) noemt verschillende waarnemingen in de rivieren van het Deltagebied in de jaren 1920, waaronder vijf dieren midden in Rotterdam op 15 juni 1925; eind februari 1941 zwommen er drie tuimelaars in de Merwede bij Woudrichem; daarvan werden er

twee gevangen en ingeblikt in de handel gebracht (VAN DEINSE 1946A). Waarnemingen en strandingen kwamen uit het hele land, ook uit de Zuiderzee (WEBER 1922).

Kompanje (2001, met aanvullingen in 2005a) geeft een kritisch overzicht van de strandingsgegevens van Van Deinse, met als criteria voor acceptatie: 'All well documented cases are either documented by skeletons and/or skulls or other remains kept in natural history museums, or by photographs or drawings of the stranded animal on the beach'. Hoewel verwarring met bruinvis en misschien ook gewone dolfijn en witsnuitdolfijn zal zijn voorgekomen, lijkt dit een wel erg rigide criterium om meldingen van een indertijd algemene en daarom niet altijd goed gedocumenteerde soort te beoordelen. Kompanje aanvaardt op deze manier slechts 96 vondsten uit de jaren 1900-1945, inclusief enkele gevallen die niet door Van Deinse waren vermeld (een telfout in 1932 is hierbij gecorrigeerd), plus vier vangsten. Na aftrek van twee ongedocumenteerde exemplaren (nrs 11 en 12 van Kompanje) en drie vondsten van schedels of skeletdelen (1930, 1932 en 1936) komt het aantal hier aanvaarde vondsten op 91 strandingen plus vier vangsten (fig. B). Bij de volgende jaar- en maandberekeningen is dit aantal aangehouden. Berekening na toevoeging van de door Kompanje niet geaccepteerde vondsten leidt overigens tot vrijwel dezelfde verhoudingen, wat het waarschijnlijk maakt dat veel van die vondsten wel degelijk betrekking hadden op tuimelaars.

Van Deinse (1931) vermeldt dat G.J. van Oordt 'grootte troepen *Tursiops* of *Lagenorhynchus*' waarnam tussen Den Helder en Oudeschild, in maart en april 1924, mei 1928 en mei 1929. Van Deinse beschouwt deze als tuimelaars, hoewel Harmer (1925, 1927) de dieren uit 1924 als

▼
Tuimelaar, Oosterschelde, 16 augustus 2007.
Foto: Wouter Jan Strietman.
Bottlenose dolphin, Oosterschelde, 16 August 2007.



witsnuitdolfijnen had vermeld. Deze soort verschijnt echter nooit in dergelijke groepen in de zeegaten en was in die tijd nog een grote zeldzaamheid in ons land. In 1931 begon J. Verwey vanuit het Zoölogisch Station in Den Helder (het latere Nederlands Instituut voor Onderzoek der Zee) waarnemingen van bruinvissen en tuimelaars in het Marsdiep en omgeving bij te houden. Veel van zijn waarnemingen werden gedaan tijdens speciaal ondernomen fietstochten langs de Helderse zeevering, maar ook tijdens overtochten naar Texel en gedurende veldwerk in het Marsdiep (VERWEY 1975). Tussen 1933 en 1939 noteerde hij 129 waarnemingen van tuimelaars. Precieze aantallen konden niet altijd worden vastgesteld, maar een voorzichtige schatting komt neer op een totaal van ongeveer 865 dieren, waaronder groepen van 30-40 stuks, in de regel onderverdeeld in kleinere groepjes. 72% van alle waarnemingen (85,5% van alle dieren) viel in de periode februari-mei. 's Zomers (juni-augustus) waren er weinig tuimelaars in het Marsdiep (4,7% van alle waarnemingen, 2,5% van de waargenomen dieren). In september-november ging het steeds om enkelingen, maar in december-mei werden soms groepen van enkele tientallen gezien, wat overeenkomt met de bovengenoemde waarnemingen van Van Oordt. Dit viel samen met het massale voorkomen van paaiende Zuiderzeeharing in het voorjaar, waarop Ter Pelkwijk (PELKW 1937) al had gewezen. Nadat in 1932 de Afsluiddijk was gesloten, namen de haringvangsten bij Den Helder en daarmee de aantallen tuimelaars in het Marsdiep aanvankelijk sterk toe tot 1936, om in 1939 volkomen in te storten (CAMPHUYSEN & PEET 1996, VERWEY 1975).

De landelijke strandingsgegevens tonen een heel ander beeld. Tijdens de eerste periode van het onderzoek van Verwey in het Marsdiep (1931-1940) werden 42 van de 54 gemelde dieren gevonden in de maanden mei-oktober, tegen 12 in november-april. Gerekend over het gehele tijdvak 1900-1945, werden 64 van de 94 gedateerde tuimelaars gevonden in mei-september, met een duidelijke piek in juli-augustus (32), tegen 30 in oktober-april (fig. A). Van één dier is de maand van stranding niet bekend.

Hoewel het effect van een grotere waarnemersactiviteit in de zomermaanden niet is uitgesloten, komt dit beeld overeen met de bevindingen in Engeland in (1900-1947), waar de vondsten eveneens een piek bereikten in juli en augustus

(FRASER 1934, 1946, 1953, HARMER 1927). De Engelse strandingen waren geconcentreerd in Het Kanaal en het zuidoosten van het land; vondsten verder noordelijk in de Noordzee waren schaars. De auteurs nemen aan, dat veel tuimelaars in de loop van het jaar via Het Kanaal oostwaarts trokken tot in de zuidelijke Noordzee, en daarna weer terug. De populatie voor de Schotse oostkust was er nog niet, of was nog niet bekend.

Van slechts 35 dieren werd het geslacht bepaald: 24 mannetjes en 11 vrouwtjes (en daarnaast nog vijf vermoedelijke vrouwtjes). Er werden ten minste acht zeer jonge dieren ($\leq 1,4$ m) gevonden, alle in de maanden mei-augustus, waaronder een tweekoppig 'monstrum' (vrouwtje, 1,25 m, 20 juli 1917). Van de grotere opgemeten of geschatte dieren van bekend geslacht waren de mannetjes gemiddeld iets groter (2,8 m) dan de (vermoedelijke) vrouwtjes (2,6 m). Eén dier was drachtig (november 1901), en ten minste één strandde levend.

Periode 1946-1969

Tijdens het grootste deel van de Tweede Wereldoorlog werden er weinig gegevens verzameld, maar Verwey (1975) stelde vast dat het aantal tuimelaars in elk geval in de omgeving van Den Helder nadien sterk was afgenomen. In 1946 rapporteerde hij nog ongeveer 40 tuimelaars, verdeeld over vier waarnemingen: drie in april (waarbij een groep van waarschijnlijk meer dan 25) en één in juni (vijf dieren). Van Deinsen (1951b) vermeldt twee waarnemingen uit 1950: twee dieren in de Texelstroom op 15 maart en één in het Marsdiep op 26 november. In november 1960 rapporteerden vissers boven de Waddeneilanden groepen tuimelaars ('20 tot zeer veel'), die echter niet nader zijn gedocumenteerd (VERWEY 1975). In die maand waren er ook waarnemingen van een tuimelaar in Antwerpen (walvisarchief Naturalis).

Ondanks de sterke afname van het aantal tuimelaars rond het Marsdiep, werden in dit vrij korte tijdvak nog veel dode exemplaren gevonden (fig. B). In 1946-1969 zijn er volgens Kompanje (2001, 2005a) circa 170 gestrande tuimelaars geregistreerd, waarvan hij na kritische evaluatie 63 als voldoende gedocumenteerd beschouwt, de vondsten van losse schedels en skeletdelen niet meegerekend (1950, 1954, 1958, 1965, 1969). Van Deinsen leek zijn belangstelling voor de tuimelaar grotendeels te hebben verloren, want bij liefst 61 exemplaren ontbreken essentiële gegevens over datum en/of vindplaats, en vrijwel al die opgaven worden door Kompanje verworpen. Tot en met 1969 werden elk jaar tuimelaars gevonden, ook nog toen het strandingsnetwerk van Van Deinsen de laatste jaren niet goed meer functioneerde; hij overleed in 1965. Uitgaande van de lijst van Kompanje komt er opnieuw een zomerpiek naar voren (fig. A): 28 van de 62 gedateerde vondsten vielen in juli en augustus, waarvan 18 in juli (van één dier is de maand van stranding onbekend); de Engelse strandingen geven eenzelfde beeld (FRASER 1974).

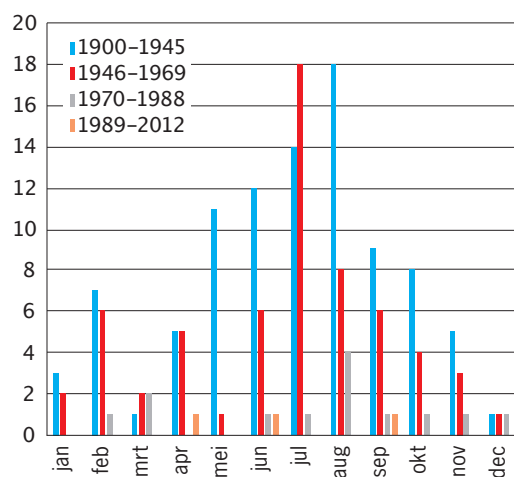
Van 38 dieren is het geslacht bepaald: 21 mannetjes en 17 vrouwtjes (plus één vermoedelijk vrouwtje). Er zijn ten minste zes zeer jonge exemplaren $\leq 1,4$ m ($1 \times 1,42$ m) gevonden in de maanden juli-januari. Van de grotere opgemeten of geschatte dieren van bekend geslacht zijn de



Figuur A

Gedateerde en aanvaarde strandingen (volgens Kompanje 2001, 2005a) en vangsten van tuimelaars per maand; blauw: 1900-1945 (n=94), rood: 1946-1969 (n=62), grijs: 1970-1988 (n=13) en oranje: 1989-2014 (n=3).

Dated and accepted strandings (according to Kompanje 2001, 2005a) and catches of bottlenose dolphins per month; blue: 1900-1945 (n=94), red: 1946-1969 (n=62), grey: 1970-1988 (n=13) and orange: 1989-2014 (n=3).



mannetjes weer iets groter (3,1 m) dan de vrouwtjes (bijna 3,0 m). Eén vrouwtje was lacterend (12 juli 1966, Callants-oog) en ten minste één strandde levend (27 september 1967, Domburg).

Periode 1970-1988

Levende tuimelaars werden in deze periode zelden meer gezien. Op 6 juni 1976 werd een tuimelaar gevangen in de Westerschelde bij Ellewoutsdijk; deze stierf later in het toenmalige 'Dolframa' te Scharendijke (VAN BREE & SMEENK 1978). Op 24 december 1981 werd er één gezien in de Westerschelde, op 9 februari 1987 waren er vier bij Westkapelle. Ook het aantal strandingen was nu sterk teruggelopen, tot 13 vondsten over de periode 1972-1983 (KOMPANJE 2001). Na 1983 spoelde er geen tuimelaar meer aan (fig. B). Van tien exemplaren werd de lengte genoteerd (acht vrouwtjes, één mannetje, één onbekend); deze bedroeg gemiddeld 3,0 m. Jonge dieren ($\leq 1,4$ m) werden niet meer gevonden.

Periode 1989-2012

Van april 1990 tot en met april 1991 verbleef er een solitaire tuimelaar (vrouwtje: 'Katrien') bij de Brouwersdam (ADDINK & SMEENK 1990). Deze werd op 29 april 1991 dood gevonden bij Wemeldinge in de Oosterschelde (ADDINK 1991). In de zomers van 1991-1993 en in december 1991 werden tijdens vogeltellingen op de Noordzee vanuit een vliegtuig verschillende malen tuimelaars genoteerd (gegevens Rijkswaterstaat), maar geen van deze gevallen is overtuigend gedocumenteerd. Daarnaast zijn de volgende waarnemingen van tuimelaars gemeld: 15 september 1990 (Hondsbosse Zeewering), 17 maart 1991 (Westkapelle), 26-27 september 1992 (Camperduin; VAN DER HAM ET AL. 1992), 20 juli 1993 (Dollard; KLEEF 1993), mei-juni 1995 (Westerschelde tot bij Antwerpen), 25 oktober 1997 (Camperduin) en 28 maart 1999 (Klein-Valkenisse), maar de meeste van deze dieren zijn evenmin voldoende duidelijk beschreven. Het betrof steeds solitaire exemplaren,

behalve de waarneming van twee dieren in de Dollard. In december 2002 werd gedurende 18 dagen een aan zijn littekens goed herkenbare, op mensen gerichte tuimelaar gevolgd aan de Belgische kust en in het Deltagebied tot bij Antwerpen en Dinteloord (vele waarnemingen en foto's). Dit dier (mannetje: 'Dony', 'Randy' en andere namen) was eerder bij Ierland en in Het Kanaal gezien en vestigde zich in 2005 weer aan de Franse kust (CAMPHUYSEN & PEET 2006).

Bijzonder zijn twee waarnemingen van grote groepen tuimelaars in 2004. Op 12 augustus werd een groep van 50-100 (sommigen spreken van 200) tuimelaars in het Marsdiep gezien en gefilmd. De dieren trokken de Waddenzee in tot aan de Afsluitdijk en daarna terug naar de Noordzee (CAMPHUYSEN & PEET 2006). Op 16 augustus werd vanaf een zeiljacht vermoedelijk dezelfde groep waargenomen in de Elbemonding. Aan de Belgische kust voor Oostdijk verscheen op 4 september 2004 een groep van enkele tientallen tuimelaars (VERBELEN 2014). Op 9 september trok mogelijk dezelfde groep van meer dan 50 dieren noordwaarts langs Camperduin. Inderhaast gewaarschuwde vogelwaarnemers konden de dieren oppikken bij Callants-oog, vervolgens bij Huisduinen en in het Marsdiep, waarna ze langs de Texelse Noordzeekust weer verdwenen (CAMPHUYSEN & PEET 2006). In hetzelfde jaar werden nog enkele tuimelaars waargenomen: op 15 juli (twee bij Huisduinen) en op 26 oktober (twee bij Egmond). In 2006 waren er waarnemingen op 18 december (vier bij Castricum) en 20 december (twee bij Camperduin). Tussen augustus en september 2007 hield zich een tuimelaar op in de Oosterschelde bij Bergsche Diepsluis en Yerseke, en werd er ook één gezien in de Westerschelde bij Ellewoutsdijk. Op 27 juli 2010 verscheen een tuimelaar in de Westerschelde bij Ruppelmonde (VERBELEN 2014).

Vondsten van aangespoelde tuimelaars bleven zeer schaars (fig. B): op 29 april 1991 in de Oosterschelde het al eerder genoemde vrouwtje (ca. 3 m) van de Brouwersdam (SMEENK



◀ Tuimelaars.
Foto: Wesley Overman.
Bottlenose dolphins.



Figuur B

Strandingen en vangsten van tuimelaars per vijf jaar, 1900-2014 (n=174).
Strandings and catches of bottlenose dolphins in periods of five years, 1900-2014 (n=174).

1995) en op 12 september 2007 een vrouwtje (2,6 m) in de Oosterschelde bij het Lodijksche Gat (CAMPHUYSEN ET AL. 2008). De door Smeenk (1995) vermelde tuimelaar (zonder kop) van 2 juli 1990 is later aan de hand van een epifyse gedetermineerd als jonge griend (GRONERT 2000, KOMPANJE 2001, SMEENK 2003). Voorts zijn er enkele vondsten van aangespoelde skeletdelen, maar de ouderdom en herkomst daarvan zijn niet te achterhalen.

Na 2012

Op 12 en 13 januari 2013 werden drie dolfinen, waarschijnlijk tuimelaars, waargenomen bij Castricum. Tussen 18 en 21 juni 2013 werd herhaaldelijk een tuimelaar gezien in de Oosterschelde; op 27 juni werd waarschijnlijk dit dier dood gevonden bij Krabbendijke (♀, 2,66 m; walvis-strandingen.nl).

Bijzonder is een waarneming op 3 oktober 2014, toen ruim 20 km voor de kust van Walcheren (51°50'NB 03°13'OL) een groep van circa 35 tuimelaars werd gefilmd, zwemmend rond een vissersboot.

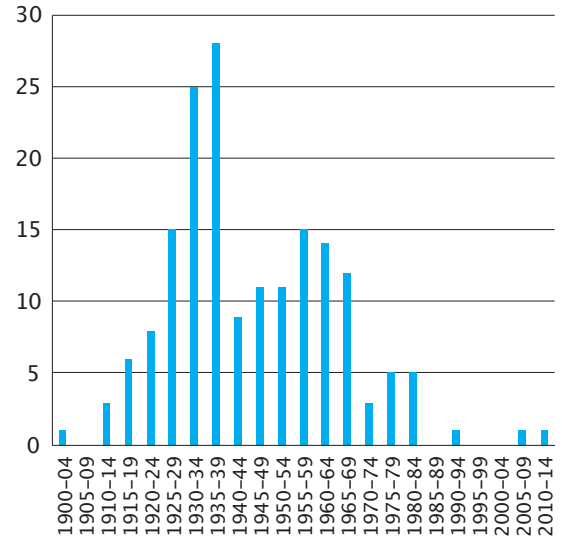
Op 9 november 2015 werd een tuimelaar gefotografeerd vanaf een vissersboot bij Ameland. Op 12 november werd er één gefilmd vanaf een loodsboot in de Wielingen voor de monding van de Westerschelde, 12 mijl buiten Vlissingen; deze was daar al zes dagen lang vanaf dezelfde loodsboot gezien.

Verder zijn er enkele onbevestigde waarnemingen: bij Vlieland (28 mei 2013), Westkapelle (13 september 2014) en bij de Oosterscheldekering (twee dieren, 3 januari 2015), en nog enkele vage, niet nader gedocumenteerde en gelokaliseerde meldingen verder uit de kust (26 mei en 21 oktober 2015).

Vondsten van skeletmateriaal zijn hier buiten beschouwing gelaten.

Veranderingen en oorzaken

Bij het voorkomen van tuimelaars in Nederland lijken er twee, vermoedelijk onafhankelijke, processen in het ge-

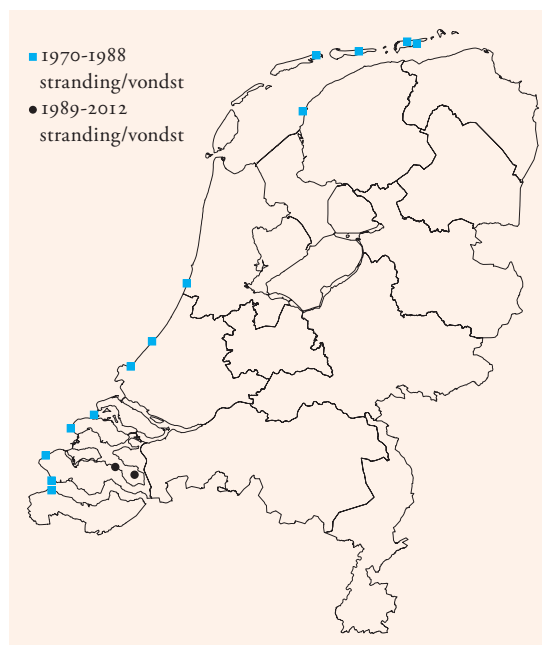


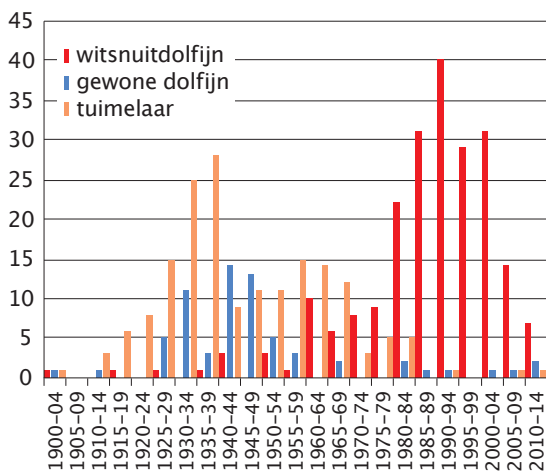
ding; het plaatselijke verdwijnen uit het Marsdiep na het afsluiten van de Zuiderzee in 1932, en het regionale verdwijnen uit de zuidelijke Noordzee in de jaren 1970-1980. Vondsten van fossielen en archeologische resten tonen aan, dat de tuimelaar hier al enkele duizenden jaren voorkwam en wellicht werd bejaagd. Ook de talrijke vondsten aan de oostkust van Engeland uit de zevende tot tiende eeuw laten zien dat daar in die tijd een populatie leefde waarop intensief werd gejaagd (HERMAN & DOBNEY 2004). Doordat waarnemingen in het meer recente verleden zelden werden vastgelegd, mondelinge verhalen veelal onbetrouwbaar zijn door het verwisselen van tuimelaar en bruinvis (en andere soorten) en strandingen niet of onvolledig werden gedocumenteerd, valt er weinig te zeggen over de vroegere status van deze soort in ons land. Zelfs bij Van Deirse ontbreekt veel essentiële documentatie, vooral bij de vondsten in de jaren 1950 (KOMPANJE 2001). Zoals reeds opgemerkt, is de toename in strandvondsten in het begin van de twintigste eeuw misschien ten dele terug te voeren op de intensivering van het strandingsnetwerk van Van Deirse, maar het is niet uit te sluiten dat de sterke toename in de periode 1920-1940 (fig. B) mede een effect was van de opwarming van het zeewater in die tijd, zoals dat het geval was bij de gewone dolfin, evenals de tuimelaar een soort van zuidelijke herkomst. De gewone dolfin verdween echter weer met de afkoeling van het zeewater in de jaren 1950, de tuimelaar pas in de jaren 1960 (fig. C); er kunnen dus ook andere factoren een rol gespeeld hebben. Ook in Denemarken zijn de grootste aantallen tuimelaars gevonden tussen 1937 en 1949, hoewel het daar om veel kleinere aantallen ging (KINZE 1995); sinds het eind van de jaren 1970 is de soort ook daar zeldzaam (KINZE 2007C).

De waarnemingen van Verwey (1975) beslaan een korte periode en een klein maar belangrijk gebied, in een tijd met een radicale ecologische omwenteling door het aanleggen van de Afsluitdijk. De Tweede Wereldoorlog verhinderde dat precies kon worden vastgelegd hoe de veranderingen langs de kust en in het Waddengebied zich voltrokken. Het voorkomen in het Marsdiep en bij Den Helder, in elk geval zoals dat is beschreven door Verwey voor



Strandingen van tuimelaars in 1970-1988 en 1989-2012.
Strandings of bottlenose dolphins in 1970-1988 and 1989-2012.





de jaren 1930, hing samen met het paaien van een bijzondere haringpopulatie in het voorjaar: de Zuiderzeeharing (REDEKE 1922). Het seizoenpatroon van de strandingen in ons land als geheel kende een heel ander ritme: verspreid over alle maanden van het jaar met een piek in de zomer (fig. A), waarbij een zeker waarnemerseffect in de zomermaanden niet is uitgesloten; dit komt overeen met de Engelse strandingsgegevens (FRASER 1974). Een zuidelijke herkomst van de gestrande dieren is waarschijnlijk. In elk geval is het duidelijk dat er in de eerste helft van de twintigste eeuw in de zuidelijke Noordzee en Het Kanaal een populatie tuimelaars leefde die zich hier ook voortplantte, gezien de vondsten van drachtige, lacterende en zeer jonge dieren. Doordat de strandingen pas aan het eind van de jaren 1960 snel in aantal afnamen, moet de tuimelaar zich langs onze kust als geheel veel langer hebben weten te handhaven dan in het Marsdiep en de westelijke Waddenzee, dus onafhankelijk van de Zuiderzeeharing. Het verdwijnen van de tuimelaar uit onze wateren is niet tijdig opgemerkt, de gestrande dieren zijn niet onderzocht en de oorzaken zijn achteraf niet afdoende te verklaren.

Sinds 1970 zijn tuimelaars bepaald zeldzaam in onze omgeving en het voorkomen van enkele solitaire zwervers met afwijkend gedrag is opvallend. Het verschijnen van grote groepen aan de Nederlandse en Belgische kust in 2004 en opnieuw in 2014 kwam dan ook als een totale verrassing. Het lijkt onwaarschijnlijk dat deze dieren afkomstig waren van de plaatstrouwe populatie aan de Schotse oostkust; er zijn slechts weinig waarnemingen uit het Britse deel van de Noordzee ten zuiden van Schotland (REID ET AL. 2003). Het lijkt dan ook waarschijnlijk dat de dieren de Noordzee vanuit Het Kanaal zijn binnengetrokken, zoals de zwerver

van 2004; ook de overwegend zuidelijke waarnemingen uit latere jaren en vooral de groepen voor de Belgische en Zeeuwse kust wijzen hierop. De toename van het aantal waarnemingen in de laatste jaren, ook van enkele grote groepen, is misschien ten dele het gevolg van een verhoogde waarnemersactiviteit. Het is nog te vroeg om te spreken van een terugkeer van de tuimelaar in onze wateren.

Bedreigingen en bescherming

Op 20 oktober 1973 is de tuimelaar aangewezen als beschermde soort onder de Natuurbeschermingswet (VAN BREE & HUSSON 1974). Bijvangsten in de visserij lijken bij de tuimelaar minder grootschalig te zijn dan bij de gewone dolfijn. De tuimelaar is nog steeds een zeldzame gast in onze wateren en beschermende maatregelen zijn vooralsnog niet zinvol.

Kees (C.J.) Camphuysen & Chris Smeenk

SUMMARY

Bottlenose dolphin *Tursiops truncatus*

Fossil material of bottlenose dolphins from the southern North Sea dates from shortly after the breakthrough of the English Channel, about 8000 years ago. There are many archeological finds from prehistoric coastal settlements, but only few reliable records from recent historical times before the 20th century. Records and strandings gradually increased during the first half of the 20th century, when the species became the most common cetacean in Dutch waters after the harbour porpoise. In the 1930s, large numbers of bottlenose dolphins gathered in the Marsdiep and the western Wadden Sea in spring, following spawning 'Zuiderzee herring'. This herring population crashed in the late 1930s, after the closure of the Zuiderzee (now the fresh-water lake IJsselmeer), and the dolphins disappeared from this area. However, along the Dutch coast at large, the species remained common until the 1960s, when sightings and strandings sharply decreased; in the 1980s, the bottlenose dolphin had virtually disappeared from Dutch waters. At present, only stragglers visit the coast or estuaries. In August and September 2004, one or more large groups were seen off the Dutch and Belgian coast, only to disappear again; another group was seen in October 2014. The causes of these vicissitudes are not understood. Although an increasing observer effort may have played a part, the increase in the 1920s and 1930s may partly have been an effect of the rise in seawater temperature during this period, as it was in the appearance of the common dolphin in the southern North Sea. However, the latter species disappeared much earlier from Dutch waters than the bottlenose dolphin.



Figuur C

Strandingen en vangsten van tuimelaar, gewone dolfijn en witsnuitdolfijn in perioden van vijf jaar, 1900-2014.

Strandings and catches of bottlenose dolphins, common dolphins and white-beaked dolphins in periods of five years, 1900-2014.