

## De natuurwaarde van de Zuidwestelijke Delta. Verleden, heden en toekomst. Wereld, nationaal en regionaal.

Door: Piet Mout.

Piet Mout is Interim-voorzitter Natuurvereniging Hollandse Delta en coördinator van de Werkgroep Natuur & Beleid.

Om het grote natuurbelang van de Slikken van Voorne te kunnen begrijpen, is het noodzakelijk om te onderzoeken welke positie de Slikken hebben binnen het gehele Natura 2000-gebied de Voordelta en die af te zetten tegen de (historische) ontwikkeling van de Zuidwestelijke Delta als geheel. Daarnaast is het goed om je te realiseren welke functies delta's wereldwijd nog meer hebben en de Nederlandse Delta in het bijzonder.

Onderstaand plaatje (1) maakt door de gedraaide projectie heel duidelijk dat Nederland een delta is waarin het stroomgebied van verschillende grote rivieren samen komen en uitmonden in de zee.



1. zuidwestelijke delta

Delta's over de hele wereld delen een aantal belangrijke kenmerken. Ze zijn vruchtbaar, voedselrijk, het zijn sterk verstedelijkte gebieden, het zijn handelscentra met bijbehorende havens, industrie en infrastructuur, ze zijn heel geschikt voor landbouw en het zijn zeer rijke biodiversiteit hotspots en dus erg waardevolle natuurgebieden. De kunst van samenleven in een delta is te erkennen dat al die waardevolle functies met elkaar verweven zijn en dat het geen pas geeft om slechts een functie te benoemen zonder recht te doen aan de andere functies. In het vervolg van dit verhaal ligt de nadruk op een functie, namelijk die van natuur, maar niet zonder voortdurend ook de andere functies te benoemen.

Onderstaande plaatjes tonen links (2) de belangrijkste delta's in de wereld. Daar vind je veel grote steden, havens, enz. en op het rechter plaatje (3) zie je waar de belangrijkste hotspots van onze planeet voor biodiversiteit liggen. De overeenkomsten (en verschillen) spreken voor zich.



2

### Delta's zijn hotspots voor zeer hoge biodiversiteit.

Dat delta's zulke waardevolle natuur herbergen, is geen toeval. Het fijnste sediment dat rivieren uit hun stroomgebied meenamen werd na overstroming van omliggend land in de vorm van rivierklei afgezet in de delta's. Door overstromingen van land door de zee werd zeeklei afgezet. Dat leverde niet alleen goede landbouwgrond op, maar ook en met name in de intergetijdzones rijke natuur. Een zeer uitgebreide beschrijving van de biodiversiteit van de Zuidwestelijke Delta vindt u in onderstaande publicatie van WUR (Wageningen University & Research) geschreven door Joop Schaminée e.a.

<https://research.wur.nl/en/publications/biodiversiteit-in-de-zuidwestelijke-delta>

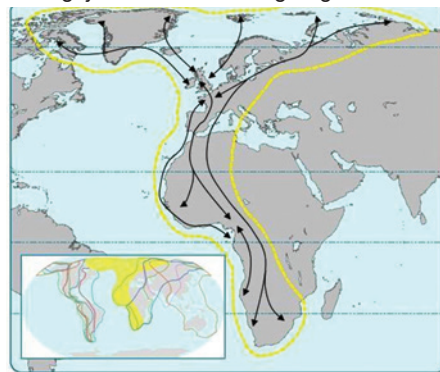
In het vervolg van dit artikel zijn veel gegevens ontleend aan dit rapport.

### Trekvogels.

Dat de Zuidwestelijke Delta, samen met de Waddenzee, buitengewoon belangrijk was en is voor vogels zullen veel mensen wel weten. Dat deze twee gebieden hun betekenis vooral ontleenen aan hun functie als stopover binnen de East Atlantic Flyway, is wellicht minder bekend.

[http://datazone.birdlife.org/userfiles/file/sowb/flyways/4\\_East\\_Atlantic\\_Factsheet.pdf](http://datazone.birdlife.org/userfiles/file/sowb/flyways/4_East_Atlantic_Factsheet.pdf)

Wat wij wadvogels noemen, zijn vaak steltlopers die in het hoge noorden (arctic) van Noord-Amerika, Groenland en Europa (Siberië) in toendra's broeden. Veel van deze vogels hebben hun winterverblijf in Zuid-Europa, West-Afrika en zelfs Zuid-Afrika. De Waddenzee en de Delta zijn op hun duizenden kilometers lange trektocht de belangrijkste rust- en foerageergebieden.



#### Flyways

Pacific Americas    East Atlantic    Eurasia/South Asia  
Central Americas    Black Sea/Mediterranean    East Asia/Australasia  
Atlantic Americas    Asia/East Africa

Vrijwel alle vogels die gebruik maken van deze trekroute gebruiken deze gebieden om op te vetten. Het is goed je te realiseren dat de indrukwekkend grote groepen trekvogels in de Waddenzee en de Zuidwestelijke Delta alle broedvogels bij elkaar zijn van zeer uitgestrekte gebieden.



Verspreidings gebied van de kanoet en de diverse ondersoorten

5

De concentratie van enorme aantallen vogels in onze gebieden kan een verkeerde indruk wekken. Als wij niet goed voor deze vogels zorgen, heeft dat grote consequenties elders in de wereld.

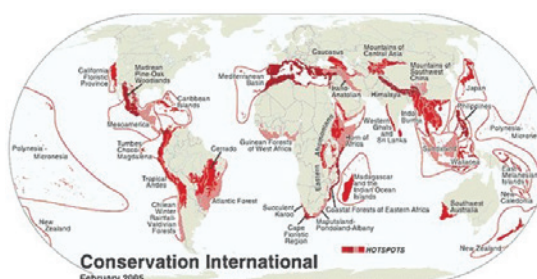
Ik gebruik de kanoet om uit te leggen hoe belangrijk de Slikken van Voorne zijn voor trekvogels. Om precies te zijn de ondersoort *canutus* die broedt op het Tajmyr-schiereiland in centraal Siberië.

Het broedseizoen van de kanoet kan pas beginnen als de toendra ontdooid is en de eerste insecten -het voedsel voor de jongen en hun ouders - tevoorschijn komen. Dat was normaal gesproken eind mei (maar door klimaatveranderingen tegenwoordig steeds eerder, waardoor kanoeten pas na de insectenpiek arriveren) het geval. Zodra de ouders klaar zijn met broeden bereiden zij zich voor op een lange trektocht naar West- of Zuid-Afrika.

Een tocht van meer dan 7000 km tot wel 10.000 km. Daarbij maakt een kanoet maar één of twee tussenstops. Om zo'n lange reis te kunnen volbrengen zijn onvoorstelbare aanpassingen noodzakelijk. Eerst moet een kanoet zich in zijn broedgebied helemaal vol eten aan insecten om een voldoende hoeveelheid vet als brandstof in zijn lijf te kunnen opslaan. Vervolgens laat de kanoet zijn of haar geslachtsorganen krimpen. Die zijn voorlopig niet meer nodig.

De vliegspeer neemt juist toe in omvang om een vlucht van 4.000 km naar de Slikken van Voorne mogelijk te maken. Daar komen ze aan in augustus en beginnen dan opnieuw met opvetten. Op de slikken eten kanoeten nonnetjes of kokkels. Omdat ze deze schelpdieren in zijn geheel doorslikken, moeten ze hun maag aanpassen. De maagspier moet sterk genoeg worden om kokkels met de in hun maag aanwezige steentjes te kunnen kraken.

4



3

Die kokkels en nonnetjes zijn niet overal op de Slikken te vinden, maar alleen in bepaalde delen van het gebied en alleen tijdens laag water. Die moeten ze eerst met een zeer gevoelig zintuig op de punt van de snavel zien te vinden door lukraak de slikken af te zoeken. Zodra enkele kanoeten goede plekken gevonden hebben, trekken foeragerende exemplaren ook de andere kanoeten naar die plekken toe. De rest van de tijd moeten ze vooral zo weinig mogelijk energie verspillen en dat lukt alleen op zogenaamde hoogwatervluchtplaatsen waar zo min mogelijk verstoring is. Dat is een hele belangrijke reden waarom het gebied niet toegankelijk is voor publiek. Elke seconde moet benut worden om te eten of te rusten zodat de kanoeten precies genoeg vet kunnen opslaan die nodig is als brandstof voor de volgende etappe van hun trektocht naar de Banc d' Ancuin, een wadgebied voor de kust van Mauritanië. Dat doen ze in non-stop-vlucht over zee. Als ze ook maar een tiende grammetje te weinig vet hebben weten op te slaan, halen ze het niet en vallen in zee waar ze vervolgens verdrinken. Tijdens het voorjaar leggen ze de omgekeerde route af en verblijven opnieuw op de vaste stopplaatsen in de Delta of de Waddenzee voor ze door kunnen naar hun broedgebieden.

### De historische ontwikkeling van de Delta.

Als startpunt neem ik u mee naar de situatie op de kop van Voorne rond mijn geboortjaar 1950. De Nieuwe Waterweg was al lang daarvoor (1872) gegraven en vormde tot 1950 samen met de Brielsche Maas de Rijn-Maasmonding. De afsluiting van de Brielsche Maas bleek het startpunt van grote ingrepen die het karakter van de gehele Delta en ook die van Voorne-Putten ingrijpend zouden gaan veranderen. Je zou kunnen zeggen dat de natuur op en voor de kust van Voorne zich tot 1950 nog behoorlijk autonoom kon gedragen als onderdeel van een goed functionerend estuarium. Natuurreserveaat De Beer, het door de Nieuwe Waterweg afgesneden deel van de Hoek van Holland, bestond nog. Er was nog sprake van getij rond het gehele eiland en een belangrijk kenmerk was dat er nog volop dynamiek was. Kustafslag en aangroei waren normale verschijnselen. Zandplaten, slikken en gorzen (schorren of groene stranden) waren nog in de hele zuidwestelijke delta volop aanwezig. Het gehele estuarium van de Zuid-Hollandse Eilanden en Zeeland moet een waar eldorado zijn geweest voor een tegenwoordig bijna onvoorstelbaar rijke intergetijdennatuur met een even onvoorstelbare omvang van maar liefst 168.000 ha. Alle grote waterbekkens in de delta waren nog onderling met elkaar verbonden, hadden nog een open verbinding met de zee en stonden onder invloed van het getij. De grote rivieren voerden hun zoete

water via deze bekkens af waardoor in de bekkens zoet en zout in allerlei dynamische variaties met elkaar vermengden.

Door de afsluiting van de Brielsche Maas ten behoeve van de land- en tuinbouw werd het nieuwgevormde Brielse Meer zoet en verdween een eerste groot intergetijdengebied langs de noordrand van Voorne-Putten voor altijd.

Tussen 1950 en 2013 werden in de gehele Delta grote werkzaamheden uitgevoerd en ook op en om Voorne-Putten: 1957 start **Deltawerken**: 1961 Veerse Gatdam, 1965 Grevelingendam, 1969 Volkerakdam, 1971 Haringvlietsluizen en Brouwersdam, 1987 Oesterdam, 1983 Markiezaatkade, 1986 Oosterscheldekering, 1987 Philipsdam

**Uitbreidingen van de Rotterdamse haven- en industriegebieden:** 1954-1960 Botlek, 1958-1964 Europoort, 1965-1971 Maasvlakte I, 1966 Brielse Gatdam, 2008-2013 Maasvlakte II.

Inpolderingen en ontginningen ten behoeve van **uitbreidingen voor de landbouw.**

Het spreekt voor zich dat al deze gigantische ingrepen in het gebied van de Zuidwestelijke Delta ook enorme gevolgen heeft gehad voor het gehele estuarien systeem:

- Afvoer van Rijn en Maas vindt alleen nog plaats via de Nieuwe Waterweg en het Haringvliet
- Alleen de Westerschelde en Oosterschelde hielden een open verbinding met de zee
- In de rest van de Delta verdween het getij geheel of grotendeels
- De oorspronkelijke vijf grote, onderling verbonden waterbekkens werden van elkaar gescheiden waardoor geen door-

stroming meer mogelijk was

- Veel zout water werd zoet
- De grillige kustlijn van de Delta van 700 km werd ingekort naar een schamele rechte kustlijn van 80 km.
- Verlies van 89.000 ha estuariene habitats (53% ging verloren)
  - o 44.000 ha diep water
  - o 9.700 ha ondiep water
  - o 18.800 ha zandplaten en slikken
  - o 9.400 ha schorren en gorzen
  - o 4.000 ha riet-en biezenvelden
  - o 2.500 ha wilgengrienden, zachte en harde oobossen
  - o Van de oorspronkelijke 51.000 ha getijd natuur ging 29.000 ha verloren.

Plaatje 7 brengt de enorme omvang van deze ecologische ramp overduidelijk in beeld. Alle roze en groene delen verdwenen voorgoed of veranderden ingrijpend van karakter.

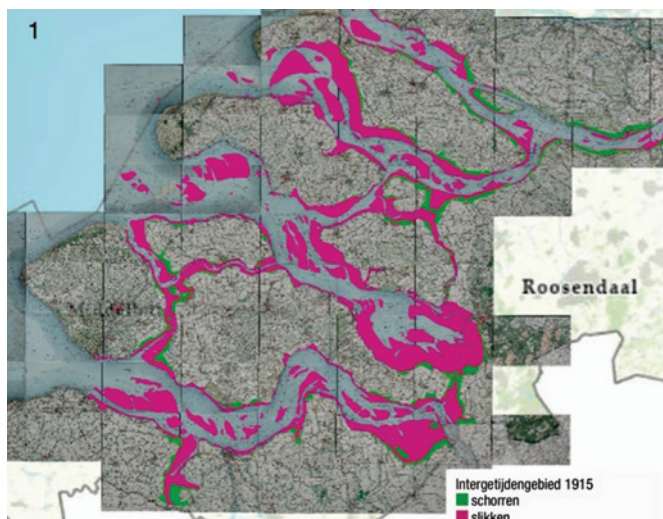
Dat men na de Watersnoodramp van 1953 besloot tot versnelde uitvoering van de Deltawerken is begrijpelijk. Met de kennis van nu echter zouden we nooit meer hebben gekozen voor Deltawerken in deze vorm. Al tijdens de bouw (1975) werd onder druk van natuurorganisaties en van de schelpdiervisserij besloten om de Oosterschelde niet ook af te sluiten, maar gedeeltelijk open te laten in combinatie met een stormvloedkering.

### Niet alles was kommer en kwel.

Pas veel later kwam men erachter dat men ter compensatie van de aangerichte schade iets terug moest doen voor de natuur. In de jaren negentig werd begonnen met zogenaamde natuurontwikkelingsprojecten in de Delta. De Slijkplaat werd opgehoogd, er werden allerlei vogeleilandjes opgespoten (Scheelhoek, Quackgors, Ventjagersplaten, Bliëk), er werden natuurvriendelijke oevers aangelegd bij het Spui en landbouwgronden op Tiengemeten (700 ha) en in de Biesbosch (polder Noordwaard 1900 ha) werden teruggegeven aan de natuur. Mooie projecten met veel natuurwinst, maar ook slechts een pleister op de wonde.

### Echte verandering was noodzakelijk.

Bij RWS en ondersteund door heel veel onderzoek bij TU Delft en WUR vond een serieuze paradigma shift plaats. De visie veranderde van het aanleggen van grote en harde zeeweringen naar bouwen met natuur. Dat is niet alleen goedkoper, maar het beschermt ook nog eens beter o.a. omdat natuurlijke systemen meegroeien met door klimaatverandering veroorzaakte zeespiegelstijging. We leerden dat ecologie ook bij dit soort grote projecten vanaf de ontwerpfase tot en met de uitvoering het uitgangspunt moet zijn. Wie



met zulke ogen kijkt naar bijvoorbeeld de verzanding ziet die niet als een probleem, maar als een oplossing.

<https://www.wur.nl/nl/Dossiers/dossier/Bouwen-met-natuur.htm>  
<https://www.nemokennislink.nl/publicaties/dijken-hebben-op-de-lange-termijn-nadelige-gevolgen/>  
[https://www.deltaexpertise.nl/images/e/e4/Projectvoorstel\\_Bouwen\\_met\\_levende\\_natuur\\_-\\_definitief.pdf](https://www.deltaexpertise.nl/images/e/e4/Projectvoorstel_Bouwen_met_levende_natuur_-_definitief.pdf)

### Natuur als inspirerend voorbeeld voor oplossen van problemen.

Dat die radicale omslag in denken over kustbescherming heeft plaats gevonden komt niet alleen door veranderde wetenschappelijke inzichten, maar ook door eenvoudigweg te kijken naar hoe natuur reageert op zulke ecologische rampen. Als wij ervan afblijven, of ons weten te beperken tot het creëren van situaties waarin de natuur de kans (en de tijd) krijgt zelf met oplossingen te komen dan kan veel (maar niet alles) ook weer (enigszins) ten goede veranderen. Zoutwatergetijdengebieden verdwenen en werden zoetwatergebieden met veel minder of helemaal geen getij. Dat compenseert maar zeer ten dele, maar toch. Het meest spectaculair is het ontstaan van de Voordelta als reactie van de natuur op onze ondoordachte ingrepen. Overall waar de mens de zeearmen afsloot kwamen voor de kust geomorfologische processen op gang die door aanslibbing en verzanding situaties creëerden waarin nieuwe intergetijdennatuur haar kans kon grijpen. Er ontstonden nieuwe zandbanken en slikken.

Op de plekken die daar geschikt voor zijn ontstaan gorzen en op termijn ook nieuwe duingebieden. Als we het geduld kunnen opbrengen verandert de Voordelta op termijn naar een soort binnenzee met wad-deneilanden.

Dat perspectief biedt niet alleen nieuwe kansen voor natuur, maar ook voor toerisme en recreatie. Misschien zelfs voor natuurvriendelijke vormen van landbouw. Maar dan moeten we er wel voor zorgen dat de natuur die kans krijgt. Dat kan door het autonome proces te respecteren en er van af te blijven. Dat kan ook door die processen een beetje te helpen en waar gewenst enigszins te versnellen. Het op een heel klein kiertje openzetten van de Haringvliet-sluizen was een eerste stap.

Plannen om verdere stappen te zetten zijn er al volop. Hele goede plannen, maar ook echt foute en soms unrealistische plannen. Om een beeld te geven volgt hier een kleine opsomming. Oordeelt u zelf.

- **ARK Rewilding en Bureau Strooming**
  - o Voorbij de Kier
    - <https://www.naturetoday.com/intl/nl/nature-reports/message/?msg=28607>
    - [https://www.ark.eu/sites/default/files/media/DeltaWWF\\_Rapport\\_Voorbij\\_De\\_Kier\\_v5.pdf](https://www.ark.eu/sites/default/files/media/DeltaWWF_Rapport_Voorbij_De_Kier_v5.pdf)
  - o Plannen voor de gehele Delta
    - <https://www.ark.eu/gebieden/de-delta>
- **RWS**
  - o Natuurwinstplan grote wateren
    - <https://life-ip-deltanatuur.nl/>
    - [https://life-ip-deltanatuur.nl/file/download/32978f0d-e7c1-492f-b48d-d58714b4f571/natuurwinstplan\\_web.pdf](https://life-ip-deltanatuur.nl/file/download/32978f0d-e7c1-492f-b48d-d58714b4f571/natuurwinstplan_web.pdf)

- o Natuurcompensatie Maasvlakte in de Voordelta met doorverwijzing naar heel veel andere rapporten over de Voordelta
  - <https://natuurcompensatie-voordelta.nl>
- **WWF**
  - o Dynamische Delta
    - [https://www.wwf.nl/globalassets/pdf/wwf\\_nl\\_dynamischedelta.pdf](https://www.wwf.nl/globalassets/pdf/wwf_nl_dynamischedelta.pdf)
    - [https://www.wwf.nl/globalassets/pdf/leaflet-nl-versie\\_101121\\_defacto\\_optimized.pdf](https://www.wwf.nl/globalassets/pdf/leaflet-nl-versie_101121_defacto_optimized.pdf)
- **Delta 21**
  - <https://www.delta21.nl>

Hoe het verder zal gaan, weet ik uiteraard niet. Wel dat het spannend gaat worden. De Provincie Zuid-Holland heeft in opdracht van ministers Van der Wal en Adema gebiedsprocessen in gang gezet. Binnen dat Programma Landelijk gebied moet bepaald gaan worden hoe o.a. de toekomst van de Zuidwestelijke Delta er uit gaat zien. Natuurvereniging Hollandse Delta is via de Werkgroep Natuur & Beleid hier nauw bij betrokken. Om onze standpunten goed voor het voetlicht te kunnen brengen, is diepgaande kennis nodig met betrekking tot de waarden van de verschillende natuurgebieden in onze regio.

Daarom is een themanummer over de Slikken van Voorne heel belangrijk voor ons werk. Ons huisblad illustreert niet alleen onze kennis en jarenlange betrokkenheid bij onderzoek en educatie, maar beschouw ik ook als een bekroning van de enorme hoeveelheid tijd, energie en deskundigheid die onze inventariseerders in hun 'hobby' hebben gestoken. Ik wens u veel leesplezier.

