

# VIJF NIEUWE OEVERVLIEGEN VAN HET GENUS *NOTIPHILA* VOOR NEDERLAND (DIPTERA: EPHYDRIDAE)

*Niels-Jan Dek, Jan Wind, Paul Hoekstra & Paul Beuk*

Vertegenwoordigers van het genus *Notiphila* zijn, vergeleken met andere oevervliegen, relatief groot. Desondanks zijn ze slecht onderzocht. In dit artikel worden vijf nieuwe soorten *Notiphila* voor de Nederlandse fauna gemeld. Eén van deze soorten, *Notiphila stagnicola*, was al eerder gemeld, maar werd later weer van de lijst afgevoerd omdat dit berustte op een verkeerde determinatie.

## INLEIDING

Het genus *Notiphila* Fallén, 1810 (fig. 1) is een wereldwijd voorkomend, soortenrijk genus binnen de familie van de oevervliegen. Alleen de genera *Hydrellia* Robineau-Desvoidy, 1830 en *Scatella* Robineau-Desvoidy, 1830 tellen meer beschreven soorten (Mathis & Zatwarnicki 1995). Dit artikel is een vervolg op eerdere publicaties over de Nederlandse oevervliegen (Wind & Dek 2018, Wind et al. 2023, Dek et al. 2023, Dek 2024). In deze publicatie worden vijf nieuwe soorten uit het genus *Notiphila* behandeld.

Mathis & Zatwarnicki (1995) melden in de wereldcatalogus 148 beschreven *Notiphila*-soorten. Daarna werden er nog twintig nieuwe soorten beschreven (Canzoneri & Rampini 1995, Drake 2001, Krivosheina 1998, 2001, 2010, Krivosheina & Ozerov 2015, 2019). Drie soorten die in Mathis & Zatwarnicki (1995) tot het genus *Notiphila* behoorden, zijn inmiddels in het genus *Dichaeta* Meigen, 1830 geplaatst (Mathis & Zatwarnicki 2007) en zeven soorten werden gesynonimiseerd (Krivosheina 1998, 1999, 2001, 2003, Stuke 2011a). Het aantal beschreven soorten van het genus



Figuur 1. *Notiphila graecula* ♂, habitus, Arendbuizerdveld, 23.vi.2023. Foto Rik Delhem.  
Figure 1. *Notiphila graecula* ♂, habitus, Arendbuizerdveld, 23.vi.2023. Photo Rik Delhem.

*Notiphila* wereldwijd bedraagt dus op dit moment 158. In Europa komen 20 soorten voor (Zatwarnicki 2013).

Beuk & Zatwarnicki (2002) melden negen Nederlandse *Notiphila*-soorten. *Notiphila stagnicola* (Robineau-Desvoidy, 1830) stond eerder op de Nederlandse lijst, maar dit berustte op een verkeerde determinatie en dit werd als zodanig opgenomen in de lijst van De Meijere (1939). Deze vermelding werd door Mathis & Zatwarnicki (1995) verkeerd geïnterpreteerd en zij meldden de soort weer voor Nederland. Beuk & Zatwarnicki (2002) voerden de soort weer af. In dit artikel wordt *N. stagnicola* weer toegevoegd op basis van nieuwe vondsten. Daarnaast worden vier andere soorten aan de lijst toegevoegd: *N. graecula* Becker, 1926, *N. guttiventris* Stenhammar, 1844, *N. nubila* Dahl, 1973, en *N. umbrosa* Drake, 2001. Hiermee komt het aantal *Notiphila*-soorten voor Nederland op 14. Hiervan zijn *N. graecula* en *N. riparia* de meest algemeen voorkomende soorten. Het totaal aantal soorten oevervliegen op de Nederlandse lijst komt nu op 139.

## ONDERZOEK

De eerste en tweede auteur houden zich bezig met algemeen onderzoek naar de verschillende soorten oevervliegen in Nederland. Eén doel hierbij is om nieuwe soorten voor de Nederlandse lijst te publiceren zodat deze kennis met anderen wordt gedeeld. Omdat een aantal *Notiphila*-soorten moeilijk te determineren is, is in de zomer van 2023 goed gelet op aanwezige *Notiphila*'s in het veld, zodat vergelijkingsmateriaal kon worden verzameld. Dit is uitgevoerd op verschillende plekken in Nederland, maar zonder vast protocol. Verzamelde *Notiphila*'s in de collectie van de eerste en tweede auteur uit eerdere jaren zijn gedetermineerd en aangevuld met waarnemingen van de derde en vierde auteur. In de collectie van het Naturalis Biodiversity Center te Leiden zijn enige *Notiphila*'s aanwezig, maar deze zijn niet in het onderzoek meegenomen. De exemplaren zijn vaak circa 100 jaar oud en we vonden het zonde

de achterlijven te verwijderen voor genitaalonderzoek. *Notiphila uliginosa*, *N. venusta* en *N. annulipes* zijn wel in het Leidse materiaal vertegenwoordigd, maar zijn we in ons eigen onderzoek niet tegengekomen. Na Beuk & Zatwarnicki (2002) is er niets meer gepubliceerd over Nederlandse *Notiphila*'s en ook in de internationale literatuur zijn er geen meldingen van andere *Notiphila*'s uit Nederland.

De meeste exemplaren zijn verzameld met een sleepnet en zuigbuis. De microscopisch onderzochte genitaliën zijn in de collecties opgenomen en bewaard in genitaalbuisjes (microvials).

## HERKENNING

*Notiphila* is als genus goed te herkennen: de mondrand heeft geen haren, de antenneborstel heeft lange dorsale stralen en de middenscheen heeft 3-4 borstels aan de rugzijde. De soorten zijn gemiddeld groot (3-7 mm), de vrouwtjes zijn groter dan de mannetjes, donker gekleurd in bruin- en grijs tinten, soms met strepen op het borststuk of patronen op het achterlijf, die verschillen per soort of zelfs tussen de sexen. In deze kleurpatronen zit binnen de soorten vaak behoorlijke variatie.

In Nederland behoren twee soorten tot het subgenus *Agrolimna* Cresson, 1917, de overige tot het subgenus *Notiphila* Fallén, 1810. *Agrolimna* onderscheidt zich gewoonlijk door vier dorsale borstels op de middenscheen en zes of zeven gezichtsborstels, terwijl het subgenus *Notiphila* gewoonlijk drie dorsale borstels heeft op de middenscheen en drie of vier gezichtsborstels.

Voor de meeste *Notiphila*-soorten is onderzoek van de mannelijke genitaliën nodig om de soort met zekerheid vast te stellen. Uitzonderingen zijn *Notiphila brunipes*, *N. maculata*, *N. nigricornis* en *N. riparia* die veelal op uiterlijke kenmerken te determineren zijn.

De verschillende soorten *Notiphila* kunnen worden

gedetermineerd met Drake (2001). Hierin ontbreekt alleen de mogelijk in Nederland voorkomende *N. aquatica* Becker, 1896. Een beschrijving van deze soort kan worden gevonden in Krivosheina (1998).

## BIOLOGIE

De meeste soorten *Notiphila* worden nabij zoet water aangetroffen. De larven leven in het water en voeden zich met bacteriën en eencelligen in de modderbodem. Ze hebben aan het achterlijfsuiteinde twee priemvormige ademopeningen (spiracula), waarmee ze in de wortels en stengels van planten onder water boren om zuurstof uit het aerenchym van de plant op te kunnen nemen. De poppen overwinteren en imago's komen aan het eind van het voorjaar of in de zomer uit. Ze worden dan gevonden in de vegetatie langs allerlei watertjes, zoals sloten, vijvers en meren. Sommige soorten hebben een binding met waterlelies.

## RESULTATEN

Hieronder worden details van de vijf nieuwe soorten gegeven. De internationale verspreiding is voor het grootste gedeelte gebaseerd op Krivosheina (1998), Mathis & Zatwarnicki (1995) en Zatwarnicki (2013).

### *Notiphila graecula*

**Flevoland** Zeewolde, Horsterwold, De Stille Kern, AC 160.651-480.177, 7.vi.2016, 2 ♂, J. Wind, col. Wind. Marker Wadden, AC 153.766-510.269, 28.viii.2021, 2 ♂, 5 ♀, P.L.Th. Beuk, col. Beuk. Lelystad, Hollandse Hout, AC 159.37-497.24, 16.ix.2021, 1 ♂, J. Wind, col. Wind. Lepelaarplassen, Natte Graslanden, AC 140.738-490.359, 3.vi.2022, 5 ♂, P.H. Hoekstra col. Hoekstra. Oostvaardersplassen, Arendbuizerdveld, AC 156.667-494.221, 23.vi.2023, 13 ♂, P.H. Hoekstra, col. Dek. Almere, Hannie Schaftpark, AC 144.50-488.22, 3.vi.2023, 1 ♂, P.H. Hoekstra, col. Dek. **Friesland** Ameland, BP-plas, AC 176.733-606.563,

27.v.2022, 1 ♂, P.H. Hoekstra, col. Dek. **Gelderland** Wageningen, Nevengeul, AC 173.97-441.17, 29.v.2012, 1 ♂, J. Wind, col. Wind. Idem, 17.viii.2013, 1 ♂. Idem, 13.viii.2014, 1 ♂. Idem, 16.viii.2023, 1 ♂. Wageningen, Onderlangs, AC 176.16-441.80, 26.v.2019, 1 ♂, J. Wind, col. Wind. Wageningen, Schoutenwaard, AC 175.13-440.73, 4.x.2015, 2 ♂, J. Wind, col. Wind. Wageningen, De Blauwe Kamer, AC 170.97-439.73, 5.x.2016, 2 ♂, J. Wind, col. Wind. Ede, Stadspark, Raadhuisvijver, AC 174.30-450.82, 14.v.2014, 1 ♂, J. Wind, col. Wind. Ede, Ecozone De Klomp, AC 168.58-449.43, 27.iv.2018, 5 ♂, J. Wind, col. Wind. Idem, AC 168.68-449.84, 9.x.2018, 2 ♂. Idem, AC 168.48-449.98, 27.viii.2020, 2 ♂. Idem, AC 168.49-449.98, 14.viii.2023, 4 ♂. Doetinchem, Kruisbergsche Bossen, Hagen en Wittebrink, AC 215.35-445.10, 22.v.2019, 1 ♂, J. Wind, col. Wind. Ede, Planken Wambuis, AC 183.69-449.43, 21.viii.2017, 1 ♂, J. Wind, col. Wind. Opheusden, Maneswaard, AC 171.44-438.69, 29.v.2023, 3 ♂, J. Wind, col. Wind. Renkum, Jufferswaard, AC 179.50-442.75, 13.viii.2023, 4 ♂, J. Wind, col. Wind. Vaassen, Korte Broek, AC 192.93-476.67, 14.viii.2019, 1 ♂, J. Wind, col. Wind. Wenum-Wiesel, Kanaweg AC 195.17-476.32, 11.vii.2023, 1 ♂, J. Wind, col. Wind. Brakel, Waarden bij Loevestein, AC 129.87-424.747, 24.vii.2023, 1 ♂, J.C. Dek, col. Dek. **Limburg** Weert, Wijffelterbroek, AC 172.16-357.30, 15.v.2015, 2 ♂, J. Wind, col. Wind. Maastricht, Sint-Pietersberg, ENCI-groeve, AC 176.257-314.898, 19.v.2023, 1 ♂, J.C. Dek, col. Dek. **Overijssel** Sint Jans klooster, De Wieden, AC 196.174-522.377, 4.viii.2016, 1 ♂, J. Wind, col. Wind. **Noord-Brabant** Brabantse Biesbosch, Polder Lepelaar & Polder de Plomp, AC 117.027-415.608, 17.v.2019, 5 ♂, 4 ♀, J.C. Dek, col. A.G. Irwin. Idem, AC 116.95-415.74, 17.v.2019, 1 ♂, J. Wind, col. Wind. Idem, AC 117.09-416.22, 17.v.2019, 1 ♂. **Utrecht** Bunnik, Nieuw Wulven, AC 139.50-451.35, 18.vii.2020, 1 ♂, J. Wind, col. Wind. Rhenen, Palmerswaard, AC 166.6-441.0, 15.iv.2019, 3 ♂, J. Wind, col. Wind. Idem, 3.vi.2020, 2 ♂. Idem, 11.vi.2020, 3 ♂. Idem, AC 166.4-441.2, 11.vi.2020, 5 ♂. Idem, AC 166.7-

441.0, 2 ♂. Idem, AC 166.67-440.92, 8.VI.2021, 1 ♂. Idem, AC 166.25-441.44, 10.X.2023, 5 ♂. Valleikanaal - Binnenveld, AC 170.035-445. III, 29.VII.2021, 1 ♂, J. Wind, col. Wind. Zuid-Holland Goedereede, Kwade Hoek, AC 58.15-428.58, 24.VI.2019, 1 ♂, J. Wind, col. Wind.

### Nederland

De vindplaatsen zijn verspreid over Nederland in acht verschillende provincies (fig. 2). De soort is naar verwachting algemeen in heel Nederland. Ze werd verschillende keren ook in grotere aantallen aangetroffen.

### Biotopen

De soort is in het Verenigd Koninkrijk algemeen in allerlei natte oeverbiotopen. In Nederland werd de soort vooral gevonden in natte weides met poeltjes, bij stilstaand water aan slikkerige en zandige oevers en bij ondiep water met vrij schaarse, korte begroeiing tot rijkere vegetatie met munt, waterweegbree, riet en lisdodde.



Figuur 2. Vindplaatsen van *Notiphila graecula* in Nederland.

Figure 2. Records of *Notiphila graecula* in the Netherlands.

### Herkenning

*Notiphila graecula* kenmerkt zich door een combinatie van kenmerken: ze heeft drie of vier gezichtsborstels, de middenscheen heeft gewoonlijk drie dorsale borstels, de metatars van de achterpoot heeft meerdere sterke zwarte borstels aan de basis, antennelid II is zwart, de onderzijde van het schildje is geheel grijs bestoven of met een smalle zwarte streep aan de basis, de borststukrug is uniform gekleurd met een vage bruine middenstreep, de voorscheen is geel met grijze band, de middenscheen en achterscheen zijn grijzig, tergiet II-IV met vier kleine vlekken. Het mannetje heeft aan de middenscheen posteroventraal en anteroventraal een franje van dicht op elkaar staande borstelharen.

De mannetjes van *N. cinerea* en *N. nubila* hebben ook deze combinatie van kenmerken en kunnen alleen op basis van de vorm van de genitaliën worden onderscheiden (Drake 2001). De verschillen liggen in de vorm van het epandrium en de vorm van de pregoniet. Bij *N. graecula* loopt het uitsteeksel van het epandrium (epandrial process) geleidelijk toe tot de top, die soms een klein haakje heeft (fig. 3). De pregoniet heeft een hoekige schouder (fig. 5).

*Notiphila cinerea* en *N. graecula* zijn nauw verwant en onderscheiden zich van de andere *Notiphila*-soorten door een gevorkt uitsteeksel (forked process) op het punt waar de aedeagus en het aedeagale apodeem elkaar raken (fig. 7, 8). Bij alle andere *Notiphila*-soorten is dit uitsteeksel niet gevorkt.

De vrouwtjes van *N. graecula* vertonen dezelfde combinatie van kenmerken als de mannetjes, maar zonder de franje van borstelharen aan de middenscheen. De soorten *N. nubila* en *N. cinerea* zien er ook zo uit en zijn niet van elkaar te onderscheiden.

### Verspreiding

De soort is beschreven uit Griekenland (vandaar de naam *graecula*), maar is bekend uit grote delen



Figuur 3. *Notiphila graecula*, uitsteeksel van het ependrium. Foto Jan Wind.

Figure 3. *Notiphila graecula*, ependrial process. Photo Jan Wind.



Figuur 4. *Notiphila nubila*, uitsteeksel van het ependrium. Foto Jan Wind.

Figure 4. *Notiphila nubila*, ependrial process. Photo Jan Wind.



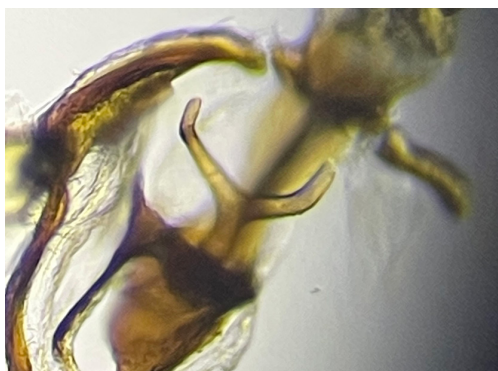
Figuur 5. *Notiphila graecula*, pregoniet. Foto Jan Wind.

Figure 5. *Notiphila graecula*, pregonite. Photo Jan Wind.



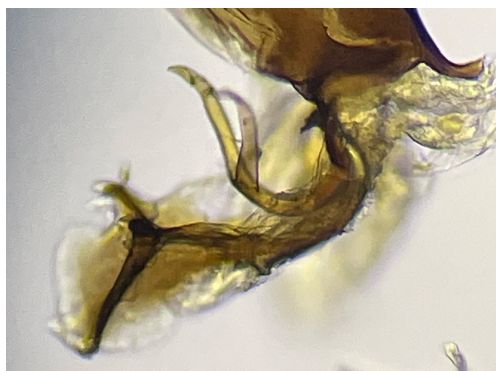
Figuur 6. *Notiphila nubila*, pregoniet. Foto Jan Wind.

Figure 6. *Notiphila nubila*, pregonite. Photo Jan Wind.



Figuur 7. *Notiphila cinerea*, gevorkt uitsteeksel op het punt waar de aedeagus en het aedeagale apodeem elkaar raken. Foto Jan Wind.

Figure 7. *Notiphila cinerea*, forked process at the articulation of the aedeagus and the aedeagal apodeme. Photo Jan Wind.



Figuur 8. *Notiphila graecula*, gevorkt uitsteeksel op het punt waar de aedeagus en het aedeagale apodeem elkaar raken. Foto Jan Wind.

Figure 8. *Notiphila graecula*, forked process at the articulation of the aedeagus and the aedeagal apodeme. Photo Jan Wind.



Figuur 9. Vindplaatsen van *Notiphila guttiventris* in Nederland.

Figure 9. Records of *Notiphila guttiventris* in the Netherlands.

van Europa, de Kaukasus, Kazachstan, Kirgizië en Afghanistan.

### *Notiphila guttiventris*

**Flevoland** Almere, Hannie Schaftpark, AC 144.503-488.218, 22.v.2022, 1 ♀, P.H. Hoekstra, col. Dek. Idem, AC 144.417-488.203, 3.vi.2023, 2 ♂, P.H. Hoekstra, col. Dek. **Zeeland** Goes, Poelbos, AC 48.644-390.505, 2.vi.2021, 1 ♂, J.C. Dek, col. Dek.

#### Nederland

Gevangen in twee provincies (fig. 9). De soort lijkt meer lokaal voor te komen en is niet in grotere aantallen gevangen.

#### Biotopen

Zowel langs oevers van zoet water als brak water gevangen, maar met name langs brak water.

### Herkenning

*Notiphila guttiventris* kenmerkt zich door de volgende combinatie van kenmerken: ze heeft drie of vier gezichtsborstels, de middenscheen heeft gewoonlijk drie dorsale borstels, de metatars van de achterpoot heeft meerdere sterke zwarte borstels aan de basis, antennelid I en II is zwart, antennelid III is geel met een donkere rand, de onderzijde van het schildje is geheel grijs bestoven of met een smalle zwarte streep aan de basis, de borststukrug is uniform bruin gekleurd, de kleur van de voorpoten is zeer variabel, van bijna geheel zwart tot geheel geel, de middenscheen geel (soms met donkere streep), de achterscheen geel met een zwakke donkere dorsale streep, de donkere vlekken op het achterlijf zijn zwak en onduidelijk en lopen niet in elkaar over aan de voorzijde van de tergieten, de vlekken op tergiet III en IV lopen niet door op de zijkanten van het achterlijf.

Het mannetje heeft enkel middenvlekken op tergiet III, de zijvlekken en vlekken op de andere tergieten ontbreken. Het vrouwtje heeft drie paar middenvlekken en een vierkante vlek aan de zijkanten. De mannelijke genitaliën zijn afgebeeld in Drake (2001). De uitsteeksels van het epanadium lopen met een bocht tot een smalle punt (fig. 10), de pregoniet versmalt geleidelijk aan tot een punt (fig. 11).

De meest gelijkende soort *N. annulipes* verschilt door de gele middenscheen met duidelijke zwarte ring en de achterscheen met een brede donkere ring en zwarte dorsale streep. *Notiphila stagnicola* heeft grotere vlekken op het achterlijf.

### Verspreiding

De soort is bekend uit Hongarije, Polen, het Verenigd Koninkrijk en Zweden.

### *Notiphila nubila*

**Flevoland** Almere, Hannie Schaftpark, AC 144.417-488.203, 3.vi.2023, 1 ♂, P.H. Hoekstra, col. Dek. Idem, AC 144.42-488.20, 3.vi.2023,



Figuur 10. *Notiphila guttiventris*, epandrium.  
Foto Niels-Jan Dek.  
Figure 10. *Notiphila guttiventris*, epandrium.  
Photo Niels-Jan Dek.

14 ♂. Friesland Ameland, BP-plas, AC 176.733-606.563, 27.V.2022, 1 ♂, P.H. Hoekstra, col. Dek.  
Gelderland Arnhem, Stadsblokken Meinerswijk, AC 187.76-442.41, 16.VI.2019, 4 ♂, J. Wind, col. Wind.  
Groningen Nieuwe Statenzijl, AC 276.645-584.405, 24.VI.2014, 1 ♂, J. Wind, col. Wind.

### Nederland

Gevangen in vier provincies verspreid over Nederland (fig. 12) en is op sommige vindplaatsen in aantal samen met *N. graecula* aangetroffen.

### Biotopen

Deze soort wordt zowel langs zoet als brak water gevonden.

### Herkenning

*Notiphila nubila* lijkt in alle opzichten veel op *N. graecula*, heeft dezelfde uiterlijke kenmerken (zie Herkenning *Notiphila graecula*) en de vrouwtjes zijn niet te onderscheiden van deze soort en *N. cinerea*.



Figuur 11. *Notiphila guttiventris*, pregoniet, aangegeven met lijn. Foto Niels-Jan Dek.  
Figure 11. *Notiphila guttiventris*, pregoniet, indicated with line. Photo Niels-Jan Dek

De mannetjes kunnen alleen op basis van de vorm van de genitaliën onderscheiden worden van *N. graecula* en *N. cinerea* (Drake 2001). *Notiphila cinerea* en *N. graecula* onderscheiden zich door een gevorkt uitsteeksel (forked process) op het punt waar de aedeagus en het aedeagale apodeem elkaar raken (fig. 7, 8). Bij *N. nubila* en alle andere *Notiphila*-soorten is dit uitsteeksel niet gevorkt. Een kenmerk voor de mannetjes van *N. cinerea* is wel dat de midden- en zijvlekken op de voorste helft van de tergieten bij die soort bijna in elkaar overlopen, en niet duidelijk zijn afgetekend zoals bij *N. nubila* en *N. graecula*.

Bij *N. nubila* loopt het uitsteeksel van het epandrium (epandrial process) niet geleidelijk toe naar de top, maar zit in het midden een bocht (fig. 4). De pregoniet loopt geleidelijk aan taps toe en is niet hoekig (fig. 6).

### Verspreiding

De soort is bekend uit Duitsland, Polen, Portugal, Spanje, het Verenigd Koninkrijk, Afghanistan, Tadzjikistan en Turkmenistan.

### *Notiphila stagnicola*

Gelderland Vaassen, Korte Broek, AC 193.713-476.642, 14.VIII.2019, 1 ♂, J. Wind, col. Wind.



Figuur 12. Vindplaatsen van *Notiphila nubila* in Nederland.  
 Figure 12. Records of *Notiphila nubila* in the Netherlands.



Figuur 13. Vindplaatsen van *Notiphila stagnicola* in Nederland.  
 Figure 13. Records of *Notiphila stagnicola* in the Netherlands.

**Utrecht** Rhenen, Palmerswaard, oever Nederrijn, AC 166.546-440.994, 3.VI.2020, 2 ♂, J. Wind, col. Wind. **Zuid-Holland** Meijndel, Ganzenhoek, AC 84.453-463.817, 25.VII.2013, 1 ♂, J. Wind, col. Wind. Meijndel, Vallei Meijndel, AC 82.89-460.85, 16.VI.2018, 4 ♂, 2 ♀, J.C. Dek, col. A.G. Irwin. **Flevoland** Markermeer, Trintelzand, AC 155.852-517.299, 23.VI.2022, 1 ♀, J. Meekel, col. Meekel.

### Nederland

De soort werd tot nu toe in vier provincies aangetroffen (fig. 13) en is vermoedelijk verspreid over heel Nederland te vinden.

### Biotopen

Langs oevers van zoet water, ook langs langzaam stromende rivieren. Langs het Markermeer aan de oever van een begroeid slik.

### Herkenning

*Notiphila stagnicola* kenmerkt zich door de vol-

gende combinatie van kenmerken: ze heeft drie of vier gezichtsborstels, de middenscheen heeft gewoonlijk drie dorsale borstels, de metatars van de achterpoot heeft meerdere sterke zwarte borstels aan de basis, antennelid I en II zijn zwart, antennelid III is geel aan de basis en zwart aan de top, de onderzijde van het schildje is geheel grijs bestoven of met een smalle zwarte streep aan de basis, de schenen zijn geel, de tarsen geel met verdonkerde apicale tarsleden, het borststuk is uniform bruingrijs zonder strepen of vlekken, het gezicht is wit, lichtgrijs of bleek asgrijs gekleurd, contrasterend met het bruine voorhoofd, tergiet II heeft vrijwel geen donkere vlekken, in tegenstelling tot de duidelijke vlekken op tergiet III en IV, de vlekken zijn duidelijk en reiken bijna tot de zijrand van de tergieten, het mannetje heeft aan de middenscheen een franje van dicht op elkaar staande posteroventrale en anteroventrale borstelharen.

*Notiphila stagnicola* lijkt het meest op *N. guttiventris*, maar heeft grotere vlekken. De mannelijke





Figuur 14. *Notiphila stagnicola*, uitsteeksel van het ependrium. Foto Jan Wind.

Figure 14. *Notiphila stagnicola*, ependrial process. Photo Jan Wind.

genitaliën zijn afgebeeld in Drake (2001). Bij *N. stagnicola* is het uitsteeksel van het ependrium aan de top iets gedraaid (fig. 14). De pregoniet is smal en langgerekt en loopt geleidelijk aan taps toe (fig. 15).

#### Verspreiding

De soort komt voor in grote delen van Europa, met uitzondering van Scandinavië. Verder komt ze voor in Noord-Afrika (Marokko, Algerije, Egypte), Turkije, de Kaukasus, Turkmenistan en Afghanistan.

#### *Notiphila umbrosa*

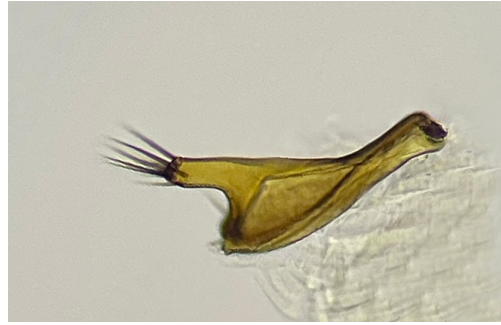
Zuid-Holland Zoetermeer, Natuurtuin, bodemval, AC 90.7-451.7, 2I-25.VIII.2023, 1 ♂, 3 ♀, Taxon Expedition participants, col. Natuurhistorisch Museum Maastricht. Idem, aasval met kaas en vlees, 5 ♀.

#### Nederland

Tot nu toe slechts één vindplaats (fig. 16), wel met meerdere exemplaren. Vermoedelijk een schaarsere soort dan de andere vier nieuw gemelde *Notiphila*'s.

#### Biotopen

De soort is in het Verenigd Koninkrijk gevangen in rietvegetatie langs een vijver met grote egelskop



Figuur 15. *Notiphila stagnicola*, pregoniet. Foto Jan Wind.

Figure 15. *Notiphila stagnicola*, pregoniet. Photo Jan Wind.

*Sparganium erectum* met aan de randen veel overhangende bomen, gelegen in een loofbos. Verder is de soort aangetroffen in een veenplassengebied, in een moerassig gebied langs een rivier en bij een modderpad. De Nederlandse vondst werd gedaan in de natuurtuin in het Westerpark aan de westzijde van Zoetermeer. De natuurtuin ligt op een



Figuur 16. Vindplaats van *Notiphila umbrosa* in Nederland.

Figure 16. Record of *Notiphila umbrosa* in the Netherlands.

17



18



Figuur 17-18. *Notiphila umbrosa* habitus, 17. vrouwtje, 18. mannetje. Foto Walther Gritsch.  
 Figure 17-18. *Notiphila umbrosa* habitus, 17. Female, 18. male. Photo Walther Gritsch.

grillig gevormd eiland omgeven door waterpartijen van wisselende breedte centraal in het park. Het drassig grasland, de verspreide bosjes en het rietland worden ecologisch beheerd.

### Herkenning

*Notiphila umbrosa* behoort tot de *N. riparia*-groep. In deze groep zijn zowel antennelid II als III geel of oranje. Antennelid III is hoogstens aan de rand donkerder. Het schildje is aan de onderzijde in het middendeel grijs en aan weerszijden zwart, de middenscheen heeft drie dorsale borstels en er zijn drie of vier gezichtsborstels. Bij de mannetjes ontbreekt een ventrale kam van korte gebogen borstels op de middenscheen.

Bij *N. umbrosa* zijn de trochanters geel tot tenminste bleek aan de rand, de schenen zijn meer geel dan zwart, de donkere en lichte patronen op de zijkant en het midden van het achterlijf zijn niet duidelijk gescheiden maar vloeien in elkaar over. Tergiet v is in zij aanzicht meestal overwegend donker, de borststukzijden zijn niet lichter dan de borststukrug en de vleugellengte meestal minder dan 4,2 mm (fig. 17-18). Het uitsteeksel van het epandrium is kort en driehoekig van vorm (fig. 19-20). Voor aanvullende kenmerken van het mannelijk genitaal zie Drake (2001).

De gelijkende soort *N. subnigra* Krivosheina, 1998 verschilt verder door de overwegend zwarte trochanters en schenen. Bij *Notiphila riparia* zijn de donkere patronen op het achterlijf duidelijker gescheiden van de lichte patronen, vooral op het vijfde tergiet, de borststukzijden gewoonlijk lichter dan de borststukrug en de vleugellengte meestal groter dan 4,0 mm.

### Verspreiding

*Notiphila umbrosa* is bekend van Denemarken (waarneming Walter Gritsch op Naturbasen.dk), Duitsland (Stuke 2011b) en Oost- en Zuidoost-Engeland (Drake 2001).



Figuur 19-20. Mannelijke genitaliën *Notiphila umbrosa*, 19. onderaan-zicht, 20. zijaanzicht. Foto's Walther Gritsch.

Figure 19-20. Male genitalia of *Notiphila umbrosa*, 19. ventral view, 20. lateral view. Photos Walther Gritsch.

## DISCUSSIE

Het aantreffen van verschillende nieuwe soorten *Notiphila*'s in grotere aantallen en verspreid over heel Nederland geeft aan dat sommige van deze soorten algemeen zijn in Nederland. De vliegen zijn niet klein en vooral op riet gemakkelijk te vinden. Ze worden dan ook regelmatig door natuurliefhebbers gefotografeerd, maar zijn dan vanaf foto niet op soort te determineren. Voor determinatie tot op soortniveau moet vaak het mannelijk genitaal bekeken worden en materiaal van verschillende soorten met elkaar vergeleken. Dat is lastig en maakt het dat het voorkomen van deze soorten in Nederland tot nu toe nog niet bekend was. In collecties is vaak heel weinig materiaal van oevervliegen voorhanden, vermoedelijk omdat ze vaak dicht op het wateroppervlak zitten en daardoor lastig te vangen zijn. Voor *Notiphila*'s geldt dit echter niet, omdat ze meestal op de vegetatie zitten langs de waterkant. Waarschijnlijk heeft het er mee te maken dat de studie naar oevervliegen jarenlang op een laag pitje heeft gestaan dat er zo weinig exemplaren in collecties staan.

Mogelijk nog te verwachten soorten in Nederland zijn *N. aquatica* en *N. subnigra*. De dichtstbij-

zijnde vindplaatsen voor *N. aquatica* zijn in Polen en Tsjechië en voor *N. subnigra* in het Verenigd Koninkrijk en Duitsland.

## DANKWOORD

Met dank aan Rik Delhem die speciaal voor dit artikel de prachtige habitusfoto van *N. graecula* heeft gemaakt, Walter Gritsch voor het gebruik van zijn foto's van *N. umbrosa*, Jan Meekel voor het delen van info over zijn waarneming van *N. stagnicola* en Tony Irwin voor enkele determinaties.

## LITERATUUR

- Beuk, P.L.Th. & T. Zatwarnicki 2002. Family Ephydriidae. – In: P.L.Th. Beuk (ed.), Checklist of the Diptera of the Netherlands. KNNV Uitgeverij, Utrecht: 304-310.
- Canzoneri, S. & L. Rampini 1995. Nuovo contributo alla conoscenza degli efidridi (Diptera) della Sierra Leone (Parte IV). – Accademia Nazionale dei Lincei, Problemi Attuali di Scienza e di Cultura, Sezione: Missioni ed Esplorazioni XIII, 267 (1994): 243-257.
- Dek, J.C. 2024. De oevervlieg *Gymnoclasioipa pulchella*

- nieuw voor Nederland (Diptera: Ephydriidae). – Nederlandse Faunistische Mededelingen 62: 9-10.
- Dek, J.C., J. Wind, A.A.M. Lamberts, A.J. Dees & P.H. Hoekstra 2023. Acht nieuwe oevervliegen van het genus *Hydrellia* voor Nederland (Diptera: Ephydriidae). – Nederlandse Faunistische Mededelingen 60: 69-81.
- Drake, C.M. 2001. The British species of *Notiphila* Fallén (Diptera, Ephydriidae), with the description of a new species. – Dipterists Digest 8: 91-126.
- Krivosheina, M.G. 1998. A revision of the shore-fly genus *Notiphila* Fallén of Palaearctic (Diptera, Ephydriidae). – International Journal of Dipterological Research 9 (1): 31-63.
- Krivosheina, M.G. 1999. Some taxonomic notes on Ephydriidae (Diptera). – International Journal of Dipterological Research 10 (1): 45-49.
- Krivosheina, M.G. 2001. A revision of the shore-fly genus *Notiphila* Fallén, 1810 of Oriental Region (Diptera, Ephydriidae). – Russian Entomological Journal 10 (1): 75-92.
- Krivosheina, M.G. 2003. The results of the investigation of the type specimens of *Notiphila spinosa* Cresson, 1948 (Diptera, Ephydriidae). – Russian Entomological Journal 12 (3): 347-348.
- Krivosheina, M.G. 2010. A new species of the shore-fly genus *Notiphila* Fallén, 1810 (Diptera, Ephydriidae) from Thailand. – Entomological Review 90 (5): 664-667.
- Krivosheina, M.G. & A.L. Ozerov 2015. A new species of the shore-fly genus *Notiphila* Fallén, 1810 (Diptera: Ephydriidae) from Indonesia. – Zootaxa 3974 (4): 595-598.
- Krivosheina, M.G. & A.L. Ozerov 2019. A new species of the shore-fly genus *Notiphila* Fallén, 1810 (Diptera: Ephydriidae) from Bali Island (Indonesia). – Russian Entomological Journal 28 (3): 323-327.
- Mathis, W.N. & T. Zatwarnicki 1995. World catalogue of shore flies (Diptera: Ephydriidae). – Memoirs on Entomology, International 4: 1-423.
- Mathis, W.N. & T. Zatwarnicki 2007. A revision of the species of the genus *Dichaeta* Meigen (Diptera: Ephydriidae). – Annales Zoologici 57 (4): 783-822.
- Meijere, J.C.H. de 1939. Naamlijst van Nederlandsche Diptera, afgesloten 1 april 1939. – Tijdschrift voor Entomologie 82 (3-4): 137-184.
- Stuke, J.-H. 2011a. Taxonomic remarks on *Notiphila meridionalis* Rondani (Diptera: Ephydriidae). – Studia Dipterologica 18 (1-2): 194-196.
- Stuke, J.-H. 2011b. Eine kritische Liste der aus Deutschland nachgewiesenen Ephydriidae mit der Beschreibung einer neuen Art (Diptera). – Entomologische Zeitschrift 121 (3): 115-126.
- Wind, J. & J.C. Dek 2018. Zeven nieuwe oevervliegen voor Nederland (Diptera: Ephydriidae). – Nederlandse Faunistische Mededelingen 50: 75-88.
- Wind, J., J.C. Dek, P.L.Th. Beuk & A.A.M. Lamberts 2023. Twaalf nieuwe oevervliegen voor Nederland (Diptera: Ephydriidae). – Nederlandse Faunistische Mededelingen 60: 49-68.
- Zatwarnicki, T. 2013. Fauna Europaea: Ephydriidae. – In: T. Pape & P. Beuk (red.) Fauna Europaea: Diptera, Brachycera. Fauna Europaea version 2017.03, Fauna-eu.org. [geraadpleegd op 19.vi.2023]

## SUMMARY

Five shore fly species of the genus *Notiphila* new to the Netherlands (Diptera: Ephydriidae) *Notiphila* are relatively large shore flies. They are brown to grey, usually with darker colour patterns on the abdomen, but not easy to identify. Microscopic investigation of the male genitalia is therefore essential for most species. In this publication five new species for the Netherlands are presented. The new species are *Notiphila graecula*, *N. guttiventris*, *N. nubila*, *Notiphila stagnicola* and *N. umbrosa*. One of these species, *N. stagnicola*, was previously recorded for the Netherlands, but later removed from the list due to an incorrect identification.

J.C. Dek  
Yerseke  
nielsyese@gmail.com

J. Wind  
Ede  
janwind2.o@gmail.com

P.H. Hoekstra  
Almere  
paulhoekstra86@hotmail.com

P.L.Th. Beuk  
Natuurhistorisch Museum Maastricht  
paul.beuk@maastricht.nl