

Excursieverslag 1000-soortendag Lauwersmeer, 21 juni 2014

Jaap de Boer & Anthonie van Peursen

Report on the 1000-species excursion to Lauwersmeer

Summary. This report documents the 44 mollusc species encountered during an excursion to Lauwersmeer (provinces of Friesland and Groningen). The excursion took place in the framework of the annual attempt to register at least 1000 plant and animal species at some place in one day; in this case altogether well over 1600 species were recorded.

Deelnemers

Martijn Bakker, Jaap de Boer, Frank de Graaf, Jan Kuiper, Leon Luijten, Rina Mounoury-Palstra, Wolke Niedermeier, Anthonie van Peursen, Dorine van Peursen, Wiebe Taekema, Theo Ykema.

Inleiding

Deze 1000-soortendag in het hoge noorden kende een gevarieerd deelnemersveld: Friezen, Groningers en ‘Hollanders’. Veel deelnemers waren lid van twee of meer clubs: Nederlandse Malacologische Vereniging, Schelpenwerkgroep Friesland en/of Schelpenwerkgroep Noordoost-Nederland. Omdat we te gast waren bij Staatsbosbeheer hadden twee deelnemers een dubbelrol: Leon Luijten was als medewerker van SBB ingeroosterd en Martijn Bakker nam deel als vrijwilliger. Leon en Martijn konden daardoor niet meedoen met de inventarisaties, maar uiteindelijk leverden ze wel een bijdrage aan dit verslag. Bij het SBB activiteitencentrum ‘De Bosschuur’ kregen we instructies (fig. 1 en 2) en werd een groepsindeling gemaakt (fig. 3). Ook kregen we vergunningen mee die ons toestemming gaven om normaal verboden gebieden te betreden; met respect uiteraard. Anthonie verdeelde de 11 molluskenzoekers in drie groepen. Wiebe, Theo en Frank (de ‘Friezen’) bezochten de westkant van het meer [locaties 1 en 2: Hoek van de Bant

(fig. 4) en Ezumazijl (fig. 5 en 6)] en namen ‘hors concours’ nog een kijkje over de Waddenzeedijk. Jaap, Jan en Wolke (de ‘Groningers’) namen de (noord)oostkant voor hun rekening (locaties 3-6: Vlinderbalg (fig. 7), haven Lauwersoog (fig. 10) en Lauwersoog-dorp, bij de tennisbaan). Anthonie, Dorine en Rina (de ‘westerlingen’) struinden aan de zuidkant van het gebied (locaties 8 en 9: rondom Zoutkamperril en Babbelaar (fig. 11 en 12). Leon en Martijn bleven bij de werkschuur, maar Martijn slaagde er in om op een bijzonder orchideeenterreintje (het ‘Land van juffrouw Ali’: locatie 10) de Dwerg-korfslak *Vertigo pygmaea* te vinden. Voor vertrek en na terugkeer inventariseerde een aantal van ons het terrein rond ‘De Bosschuur’ (locatie 7), waar o.a. de Griekse duinslak *Cerņuella* cf. *cisalpina* gevonden werd. Na het terreinbezoek verzamelden de drie ploegen in ‘De Bosschuur’ om elkaar deelgenoot te maken van de vondsten (fig. 13) en te administreren. De dag werd – volgens traditie – afgesloten met een barbecue.

Over het gebied

De oorsprong van het Lauwersmeer is zout/brak, wat duidelijk te merken is aan de sedimenten (veel zandige bodems) en aan de talloze schelpen van zeemollusken die we binnendijks tegenkwamen [Wulk *Buccinum undatum* (fig. 8 en 9), Strandgaper *Mya arenaria*, Kokkel *Cerastoderma edule*, Gewone



Fig. 1. Uitleg bij de start van de 1000-soortendag 2014, Lauwersmeer. We zien o.a. een aantal malacologen (vlnr. Leon Luijten, Jan Kuiper, Wolke Niedermeier, Dorine van Peursen en Rina Mounoury) (foto Jaap de Boer)



Fig. 2. Frank de Graaf volgt de uitleg bij de start van de 1000-soortendag 2014 (foto Jaap de Boer)



Fig. 3. Anthonie van Peursen (excursie leider malacologen) deelt de groepen in en verdeelt de locaties. Met vlnr Theo Ykema en Anthonie van Peursen) (foto Jaap de Boer)



Fig. 4. Wiebe Taekema in actie bij de Hoek van de Bant (locatie 1) (foto Frank de Graaf)



Fig. 6. Vindplaats van het Mostonnetje bij Ezumazijl (locatie 2) (foto Frank de Graaf)



Fig. 5. Sluis bij Ezumazijl (bij locatie2) (foto Frank de Graaf)



Fig. 7. Vlinderbalg (locatie 4): Jan Kuiper en Wolke Niedermeier bestuderen de vangst (foto Jaap de Boer)

alikuik *Littorina littorea*, etc.]. Na de afsluiting van de Lauwerszee in 1969 vielen de hooggelegen wadplaten droog. In de eerste jaren zijn grote delen hiervan vrijwel aan hun lot overgelaten, zodat er vanzelf veel natuur ontstond. Langs de oude kustlijn is een aantal voormalige kwelders ingericht als landbouwgebied en aan de Groningse kant is een deel van het gebied ingericht als militair oefenterrein (de Marnewaard, met het stadguerilla-oefendorp Marnehuizen). De rest is natuur gebleven die deels toegankelijk is voor recreanten en deels niet toegankelijk is. Door de afdamming en de voortdurende zoete instroom van het Reitdiep, Dokkumergrootdiep en de Dokkumer Ee werd het water van zout eerst brak en vervolgens zoet. De natuur veranderde hierin mee. Inmiddels is de (recente)

malacofauna van het gebied geheel zoet; van brakke invloed is niets meer te merken. Het gebied heeft een grotendeels open karakter, dat mede in stand wordt gehouden door grote grazers (Schotse hooglanders, Konikpaarden). De invloed van de grote grazers was bijvoorbeeld duidelijk te zien en te merken op de Vlinderbalg en de Zoutkamperplaat.

De oogst

Het Lauwersmeergebied bleek niet bijzonder rijk aan land- en zoetwatermollusken. In totaal zijn er 44 soorten gevonden (23 land- en 21 zoetwatersoorten). Wellicht hangt dit samen met het feit dat het gebied pas relatief kort geleden verzoet is. Veel van de gevonden soorten zijn in ons land algemeen. De duinslak die leeft bij het 'De Bosschuur' is vrij zeker aangevoerd door menselijk handelen. Hij wordt hier aangeduid als Griekse duinslak *Cerņuella* cf. *cisalpina*, omdat hij al eerder onder deze naam van deze locatie gemeld is. Bijzonder



Fig. 8 en 9. Wulk uit de voormalige Lauwerszee, gevonden in het Lauwersmeergebied bij de Vlinderbalg (locatie 4) (foto Jaap de Boer)



Fig. 10. Strandje bij waddenzeedijk naast de vissershaven, ten noorden van Lauwersoog (locatie 5); met Jan Kuiper (foto Jaap de Boer)



Fig. 11. Take a break. Rina Mounoury en Dorine van Peursen rusten even uit op de Zoutkamperplaat, de landtong tussen de Zoutkamperril en de Babbelaar (locatie 8/9) (foto Anthonie van Peursen)



Fig. 12. Anthonie van Peursen bemonstert de Babbelaar (foto Dorine van Peursen)



Fig. 13. Na afloop: Frank de Graaf en Anthonie van Peursen bestuderen een monster (foto Jaap Kloosterhuis, Staatsbosbeheer)

is dat deze soort ook werd aangetroffen in vegetatie bij het surfstrandje van De Hoek van de Bant (locatie 1). Ook hier is echter materiaal aangevoerd: in dit geval basalt, waarop de soort wellicht is meegereisd. Nader onderzoek moet uitwijzen of deze determinatie juist is en of het hier inderdaad één soort betreft. Drie soorten zijn (voor zover wij konden nagaan) voor het eerst gemeld voor het Fries-Groningse vastelandskustgebied: de Slanke agaathoren *Cochlicopa lubricella*, de Zwarte kielnaaktslak *Milax gagates* en de Rivier-erwtmossel *Pisidium amnicum*. Al deze vondsten werden gedaan in het Friese deel van het Lauwersmeergebied.

Voor het totaal aantal soorten staat de teller bij deze 1000-soortendag momenteel op meer dan 1600.

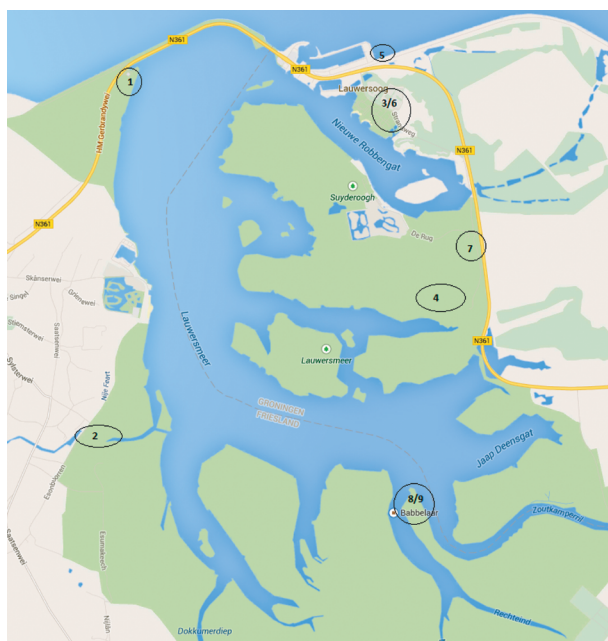


Fig. 14. Het Lauwersmeergebied.

Overzicht van de locaties (met amersfoortcoördinaten en soms aanvullende informatie)

1. Oever noordwesthoek Lauwersmeer (Hoek van de Bant, rond surfstrand) (Frl) (206.4-602.4)
2. Bij Ezumazijl vanaf de sluis richting Lauwersmeer (Frl) (205.8-597.2)
3. Sloot bij de Strandweg, Lauwersoog, ter hoogte van de tennisbaan (Gn) (210.0-602.2)
4. Sloot langs De Rug, bij de Vlinderbalg (Gn) (211.4-599.2)
5. Wadstrandje bij zeedijk ten oosten van vissershaven Lauwersoog (Gn) (210.0-602.8)
6. Bosschages bij tennisbaan Lauwersoog (Gn) (210.1-602.2)
7. Rondom activiteitencentrum 'De Bosschuur', SBB (Gn) (211.5-600.2)
8. Water en land bij Zoutkamperril (Zoutkamperplaat) (Frl) (211.998-595.526)
9. Water en land bij Babbelaar (Frl) (211.320-595.127)
10. Land van juffrouw Ali, nabij Lauwersoog (210.6-602.0) (Gn)

Zie ook fig. 14 voor weergave van de locaties op een plattegrond.

Met dank aan Bert Jansen, Herman Roode en Ruud Bank voor hulp bij determinatie van een aantal lastige soorten.

Geraadpleegde bron:

WELTER-SCHULTES, F.W., 2012. European non-marine molluscs, a guide for species identification. – Planet Poster Editions, Göttingen.

Adressen van de auteurs:

Jaap de Boer: j.h.de.boer@kpnmail.nl
Anthonie van Peursen: adppeursen1951@kpnmail.nl

Tabel 1 - Marien

Locatienummer	Nederlandse naam	1	2	3	4	5	6	7	8	9	10
<i>Buccinum undatum</i>	Wulk				* †	* 9					
<i>Cerastoderma edule</i>	Kokkel	* †	* †		* d	* †			* †		
<i>Crassostrea gigas</i>	Japanse oester					*					
<i>Crepidula fornicata</i>	Muiltje					* †					
<i>Ensis directus</i>	Amerikaanse zwaardschede					* †					
<i>Littorina littorea</i>	Gewone alikruik	* †			* †	*					
<i>Littorina saxatilis</i>	Ruwe alikruik					*					
<i>Macoma balthica</i>	Nonnetje				* †	* †					
<i>Mya arenaria</i>	Strandgaper	* †			* d	* †			* d		
<i>Mytilus edulis</i>	Mossel	* †			* †	*					
<i>Peringia ulvae</i>	Wadslak				* †	* †					
<i>Scrobularia plana</i>	Platte slijkgaper		* †			* †			* d		

Zonder nadere vermelding betreft het levende, volwassen dieren; veldwaarneming.
 Vetgedrukt: nieuw voor het Fries-Groningse kustgebied (excl. De Waddeneilanden).
 d: doublet; niet levend.

Noten:

1. Uit klein slootje met kikkerbeet en waterpest
2. Juveniel
3. Slanke vorm; ook *forma carinata*
4. Losse klep
5. Onder vochtig mos
6. Onduidelijkheid over de naam *Euconulus praticola* op de NMV zoekkaart. Op internet komen beide namen naast elkaar voor; nog veel onduidelijk (zie Welter-Schultes, 2012: pag. 208)
7. Op stuk hout
8. Behalve locatie 5: op/uit voormalige zeebodem
9. Eikapsel

De molluskenfauna van de Watermolenbeek

Maarten de Jong

The mollusc fauna of the Watermolenbeek

Summary. The author lives in the neighbourhood of the Watermolenbeek (province of Noord- Brabant). Sludge, derived from this brook yielded eleven species from its mollusc fauna.

Biotoop

De Watermolenbeek is een langzaam stromende laaglandbeek (gemiddeld debiet 1 m³/sec) die gevoed wordt door regenwater en ijzerhoudende, diepe kwel. De bodembreedte van de beek bedraagt gemiddeld 11,5 m en het waterpeil ligt bij normale weersomstandigheden tussen 1 en 1,15 m. De beek ontstaat oostelijk van Kalmthout in België en komt uit in de Roosendaalse Vliet. Via Mark, Dintel, Volkerak, Hollands Diep en Noordzee wordt de waterfase van de kringloop gesloten. Er is sprake van een voedselrijk milieu; de organismen die in de beek zijn aangetroffen zijn algemene soorten. De zuurgraad van het water (uitgedrukt als pH) lag in 2013 tussen de waarden 6,7 en 7,2 en was gemiddeld 7,0 (4 metingen). Het nutriëntengehalte is hoog - in wezen *te* hoog - evenals het gehalte aan organische stoffen. Dit vindt zijn oorzaak in de lozing van effluent van de waterzuiveringsinstallatie te Essen (België) op de beek.

Verkennd onderzoek*Inventarisatie*

De mollusken werden verzameld op 29 januari 2014 en waren afkomstig uit ca. 20 liter aselekt genomen grepen baggerspecie, afkomstig uit een hoop van ongeveer een halve m³. De specie is per abuis meegesleept bij het ruimen van de oeervegetatie tijdens de slootschouw najaar 2013 uit de Watermolenbeek, ter hoogte van de P.C. Hooftlaan te Roosendaal (N 51°31.273'O 4°27.189', in RD-coördinaten: X 90.326 - Y 393.220).

Historisch onderzoek

Er is nagegaan of de Watermolenbeek in het verleden is bemonsterd op aquatische weekdieren. Dit bleek niet het geval te zijn. Daardoor kunnen geen vergelijkingen met dergelijke onderzoeken gemaakt worden.