

Sneeuwganzen

André van Kleunen, Sovon Vogelonderzoek Nederland

Sneeuwganzen komen van oorsprong voor in Noord-Amerika. Soms bereiken vogels op eigen kracht Europa en trekken dan op met andere overwinterende ganzen. Zo werd in 1980 een in Canada geringde vogel waargenomen bij Andijk (NH). Daarnaast hebben zich in meerdere Europese landen vogels gevestigd die hun oorsprong hebben in gevangenschap.



Pleisteraars in Nederland

In Nederland is de sneeuwganzen (*Anser caerulescens*) al decennia een jaarlijks terugkerende wintergast. Tot in de jaren tachtig werden waarnemingen beoordeeld door de dwaalgastencommissie (CDNA) vanwege mogelijke herkomst uit de Noord-Amerikaanse populatie. In de jaren negentig liep het aantal sneeuwganzen in de wintermaanden op van enkelingen naar enkele tientallen. Toen werden voor het eerst ook in de zomermaanden sneeuwganzen waargenomen. Tegenwoordig zijn de meeste sneeuwganzen die in Nederland worden opgemerkt, afkomstig van een vrij vliegende parkpopulatie in Neuss in de Duitse Deelstaat Noordrijn-Westfalen. Die populatie bestond op zijn hoogtepunt uit meer dan 100 vogels. De laatste jaren lijkt het aantal wat afgenomen. Dit is terug te zien in de Nederlandse aantalstrend, die na jarenlange toename, sinds 2020 is afgevlakt en zelfs wat daling laat zien. De groep sneeuwganzen uit Duitsland, of tenminste een groot deel ervan, verblijft jaarlijks vanaf augustus tot in november nabij Koehool in Noordwest-Friesland. Afgelopen augustus ging het om maximaal 58 vogels. Zoals in het verspreidingskaartje is te zien, duiken sneeuwganzen ook verspreid over het land op, met de nadruk op het westen en noorden. Hieronder zitten vogels van die Duitse populatie, maar vermoedelijk ook vogels (al dan niet wilde herkomst) die zich hebben aangesloten bij overwinterende ganzengroepen (vaak kolganzen en grauwe ganzen) in Nederland en daarmee heen en weer trekken tussen Noord-Europese broedgebieden en de Nederlandse overwinteringsgebieden. Daarnaast zijn er in Nederland lokaal ontsnapte vogels, die jaarrond op dezelfde plek verblijven.

Broeden in Nederland

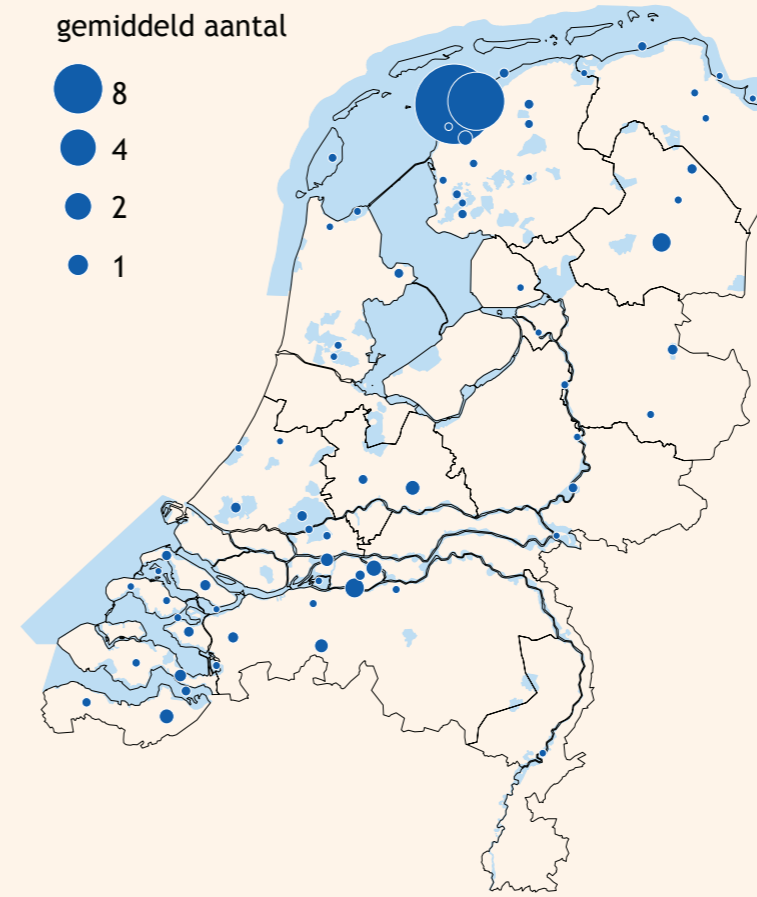
In 1999 werd voor het eerst een broedgeval van de sneeuwganzen aangetoond bij het Nuldernauw (grens Fl en Gl) en het jaar daarop in de Havikerwaard bij Dieren (Gl). Sindsdien is de soort een onregelmatige broedvogel in zeer laag aantal (0-2 paar per jaar). Het meest recente broedgeval dateert van 2019. Dit betrof een mengpaar nabij Wierden (Ov) van vrouw blauwe kleurfase sneeuwganzen (met kwekersring) en man grauwe gans. Ze hadden twee jongen. In dat jaar werd ook een nest gevonden bij Zandweer (Gr) van een paar witte fase sneeuwganzen met onvolledige ('geleewiekte') vleugels, wijzend op herkomst uit gevangenschap. In 2019 bleek ook een paar aanwezig bij Lekkerkerk (ZH), waar in het verleden in meerdere jaren is gebroed, het meest recent nog in 2018. Sinds 2019 zijn er geen meldingen van broedterritoria, hoewel er jaarlijks sneeuwganzen in het land rondhangen in de broedperiode. Kortom er zijn geen aanwijzingen dat in Nederland een broedpopulatie van de grond komt.

Witte en blauwe fase sneeuwganzen met kleurringen, Kraaijenbergse Plassen, Cuijk (NB). (Foto: Harvey van Diek)

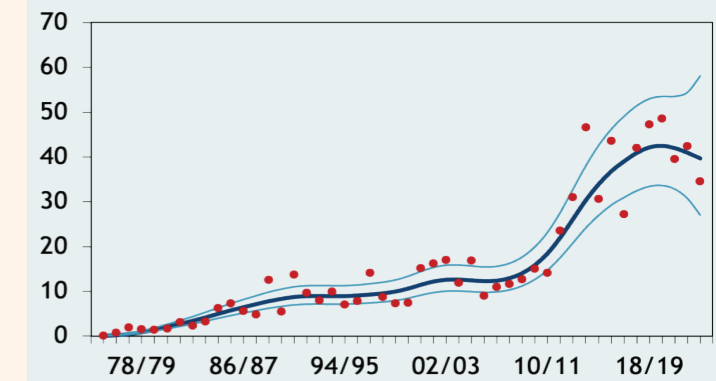


gemiddeld aantal

- 8
- 4
- 2
- 1



Figuur 1. Verspreiding van sneeuwganzen in Nederland op basis van het Watervogelmeetnet (NEM – Sovon, RWS, CBS en provincies). Weergegeven is het seizoensgemiddelde aantal over de periode 2018/19-2022/23.



Figuur 2. Aantalsontwikkeling sneeuwganzen als pleisteraar in Nederland op basis van het NEM Meetnet Watervogels (Sovon, RWS, CBS, provincies).

Herkenning

Sneeuwganzen zijn te verwarren met de witte boerderij-/ parkganzen. De blauwe kleurfase kan lijken op sommige hybride ganzen. Verder wordt de nauw verwante Ross' gans af en toe in Nederland waargenomen. Deze lijkt veel op de sneeuwganzen, maar is wat kleiner. Voor uitgebreide informatie over herkenning kunt u deze website raadplegen: <https://www.sovon.nl/sneeuwganzen>

Meedoen aan zangentellingen?

<https://www.sovon.nl/tellen/telprojecten/watervogeltelling>

Broedgevallen doorgeven?

Waarnemingen die betrekking hebben op broedterritoria kunt u doorgeven aan Sovon via:

<https://www.sovon.nl/tellen/telprojecten/meldingen-zeldzame-broedvogels/hoe-meld-ik-een-zeldzame-broedvogel>

Losse waarnemingen van pleisteraars doorgeven?

Losse waarnemingen van sneeuwganzen kunnen worden doorgegeven via [Telme.nl](https://www.telme.nl) of [Waarneming.nl](https://www.waarneming.nl).

