

# Lepelaars *Platalea leucorodia* in De Onlanden in 2017-22

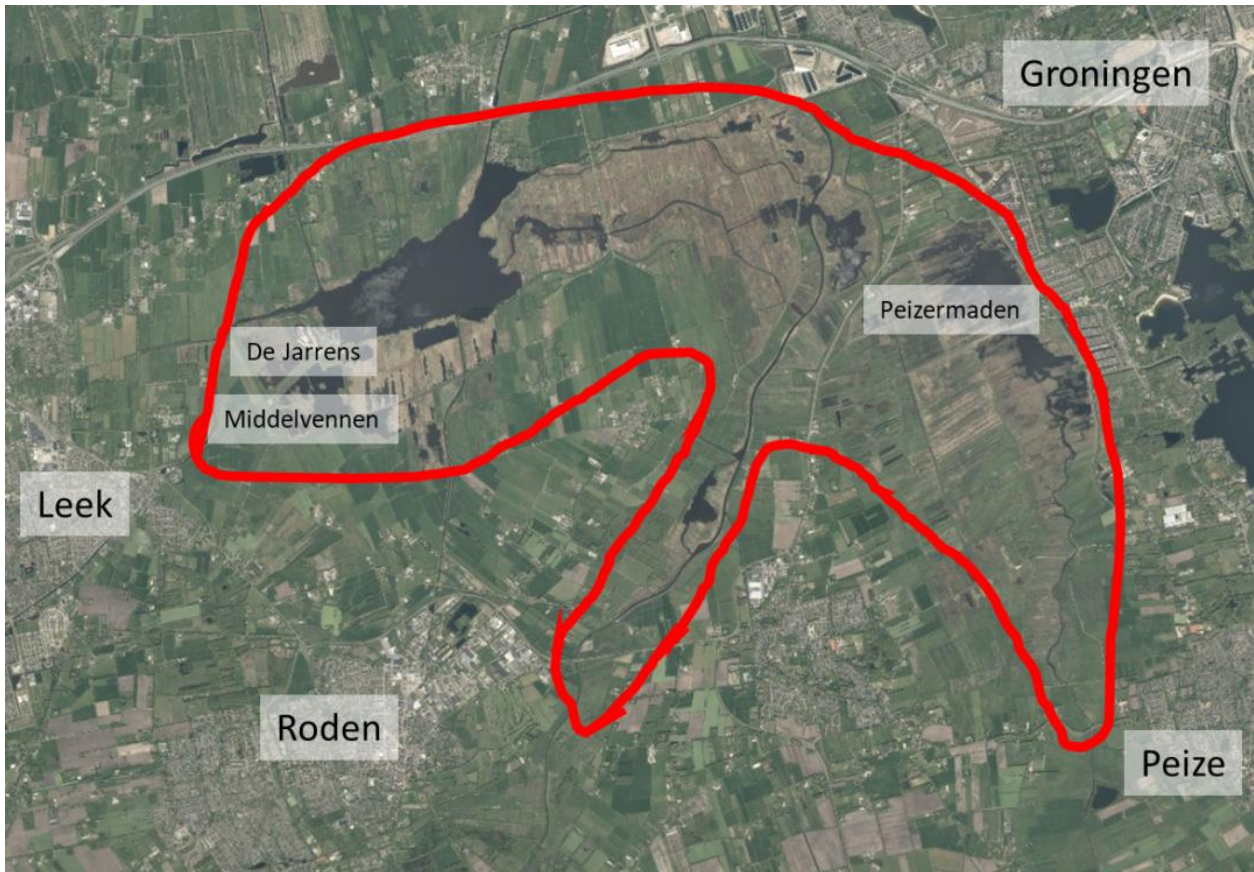
René Oosterhuis

*Wie in augustus of september een rondje door De Onlanden fietst, heeft een redelijke kans om Lepelaars tegen te komen. Twintig jaar geleden was dat wel anders. Toen was de soort nog een zeldzame verschijning en was een waarneming van een Lepelaar vaak het hoogtepunt van de dag.*

Lepelaars zijn tegenwoordig een normale verschijning in De Onlanden. De metamorfose die het gebied heeft ondergaan van grasland naar moeras met waterberging en veel ondiep water, maakte dat De Onlanden een goed gebied is geworden voor Lepelaars, zowel om te foerageren als om te rusten. Na afronding van de aanleg van de waterbergingen in 2013 hebben de Lepelaars het gebied dan ook snel gevonden (Oosterhuis 2018). Inmiddels zijn er uit nog eens zes jaren tel- en ringgegevens bijgekomen. Een mooi moment om terug te kijken. Heeft de ingezette trend met betrekking tot het pleisteren uit de periode 2013-17 zich voortgezet en is de soort inmiddels – zoals de verwachting was – gaan broeden in De Onlanden?

## **Gebiedsbeschrijving en veldwerk**

De Onlanden is een natuurgebied van zo'n drieduizend hectare op de grens van Groningen en Drenthe (Figuur 1). Het bestaat uit meerdere delen (o.a. Leekstermeer, Eelder- en Peizermade) die in 2009 als gezamenlijke naam De Onlanden hebben gekregen. Van oorsprong waren het voornamelijk natte graslanden op veengrond. Vanwege de lage ligging en de diverse beken die vanuit Drenthe in het gebied uitmonden is er voor gekozen het natuurgebied in te richten als een waterbergingsgebied. Het heeft daardoor een ware metamorfose ondergaan. Veel polders met natte graslanden zijn omgezet naar ondiep water en moeras. In 2013 waren de inrichtingswerkzaamheden afgerond. Lepelaars gebruiken het ondiepe water in het gehele gebied om te foerageren. De grote slaap- en rustplaatsen liggen aan de westkant van de Onlanden in De Jarrens en de Middelvennen, en aan de oostkant in de Peizermeden (Figuur 1). De Lepelaars op de grote slaap- en rustplaatsen in De Onlanden zijn in 2017-22 vanaf april tot en met oktober wekelijks bezocht. De bezoeken vonden plaats 2-3 uur na zonsopkomst of 2-3 voor zonsondergang. Tellingen in 2016 hadden uitgewezen dat op die momenten van de dag de meeste vogels op de rustplaatsen aanwezig zijn en de omstandigheden om ringen af te lezen gunstig vanwege de stand van de zon. Tijdens de belangrijkste periode met veel doortrek, in september, werden 4-5 bezoeken per week gebracht. In de wintermaanden vonden geen wekelijks bezoeken gericht op Lepelaars plaats, maar werd het gebied wel geregeld bezocht.



Figuur 1. Begrenzing van De Onlanden (rode lijn) met enkele belangrijke slaap- en rustplaatsen voor Lepelaars. *Study area De Onlanden near Groningen outlined in red, with major Spoonbill roosts mentioned.*

Tijdens de bezoeken werden de aanwezige vogels geteld en zoveel mogelijk vogels gecontroleerd op ringen (om die af te lezen). Bij elk bezoek werd de ringdichtheid bepaald (aantal geringde vogels op het aantal bekeken vogels). De afgelezen ringen werden gemeld bij de Werkgroep Lepelaar en als reactie hierop werd informatie ontvangen over ringlocatie en eerdere aflezingen.

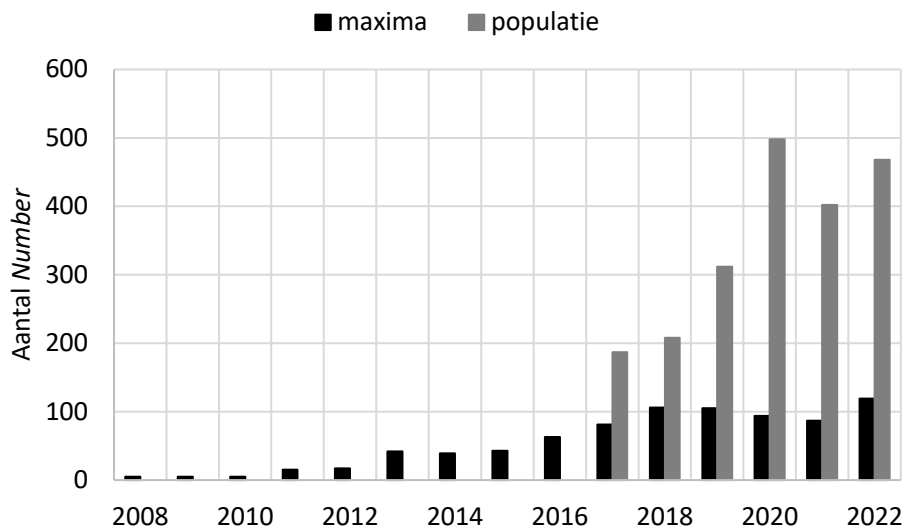
Voor informatie over mogelijke broedgevallen is gebruik gemaakt van de broedvogeltellingen die in het hele gebied van de Onlanden worden uitgevoerd door vrijwilligers. De coördinatie van deze tellingen is in handen van de Stichting Natuurbelang De Onlanden in samenwerking met de terreinbeherende organisaties in het gebied (Staatsbosbeheer, Natuurmonumenten, Het Groninger Landschap en Het Drentse Landschap). Jaarlijks worden de resultaten van de inventarisatie gepresenteerd in een broedvogelrapport (Wijnhold *et al.* 2022).

## Resultaten

### Aantalsverloop

In het verleden waren Lepelaars een zeldzame verschijning in De Onlanden (Figuur 2). In 2008 lag het seizoensmaximum op 5, en dat groeide langzaam naar 17 in 2012. Daarna stegen de aantallen naar 106 exemplaren in 2018. De snelle stijging viel samen met het gereedkomen van de inrichting van De Onlanden in 2012-13. Vanaf

2018 tot en met 2021 trad er een stabilisatie op, in 2022 gevolgd door een lichte stijging met een nieuw seizoensmaximum van 119 exemplaren op 1 september 2022.



Figuur 2. Seizoensmaxima op de slaap- en rustplaatsen van Lepelaars in 2008-22 en berekende populatie-omvang in De Onlanden in 2017-22. *Seasonal maxima of Eurasian Spoonbills at roosts in 2008-22 and calculated population size in De Onlanden in 2017-22.*

### Schatting van de populatieomvang

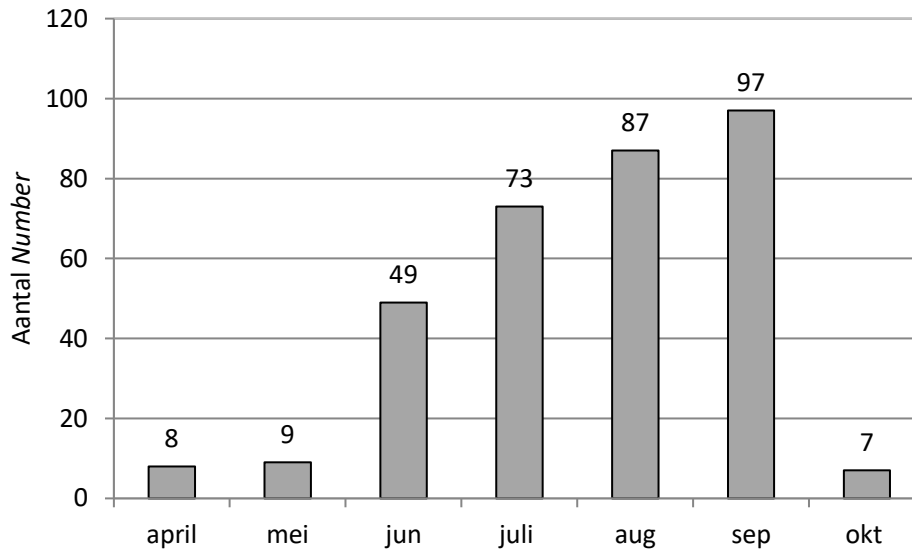
Er werden tot maximaal 119 Lepelaars tegelijk gezien in De Onlanden. Aflezingen van geringde exemplaren suggereerden echter een sterk verloop. Sommige vogels waren de gehele nazomer aanwezig, andere bezochten het gebied maar kort. Het aantal Lepelaars dat De Onlanden in een nazomer bezocht, lag zodoende hoger dan het maximaal getelde aantal. De daadwerkelijke omvang van de populatie Lepelaars is afgeleid uit de verhouding geringde en ongeringde Lepelaars. Als bijvoorbeeld 25% van de populatie geringd is en er zijn in een bepaalde periode tien verschillende geringde individuen gezien, dan kan berekend worden dat er op grond van trefkans 30 ongeringde exemplaren in het gebied geweest moeten zijn en de totale populatie in die periode uit *c.* 40 exemplaren moet hebben bestaan.

Het percentage geringde Lepelaars was gemiddeld over alle jaren 9.4% (n=7396), met enige variatie van 6.8% (n=1374) in 2022 tot 11.6% (n=1621) in 2017. Het aantal geringde individuen schommelde van jaar tot jaar; van 19 exemplaren in 2019 tot maximaal 43 in 2020. Op basis van het ringpercentage en het aantal afgelezen ringen is berekend dat het gebied in de nazomer van 2017 door naar schatting 187 exemplaren is bezocht. Terwijl de totalen op de slaap- en rustplekken in de daarop volgende jaren slechts licht stegen, heeft het aantal bezoekende Lepelaars een sterke groei doorgemaakt naar (berekend) 498 exemplaren in 2020.

### Seizoenspatroon

De Lepelaars hadden jaarlijks min of meer eenzelfde seizoenspatroon. Afgezien van een enkel individu dat al in de winter opdook, verschenen de eerste groepjes vanaf

maart-april (Figuur 3). Het ging dan om maximaal 5-15 exemplaren op de slaap- en rustplaatsen. Ook in mei en begin juni bleven de aantallen laag, maar vanaf eind juni trad een kentering op en stegen de aantallen geleidelijk naar een piek in de eerste helft van september (gemiddeld seizoensmaximum van 97). Vanaf half september namen de Lepelaars snel af en begin oktober hadden de meeste het gebied verlaten.



Figuur 3. Gemiddelde maandmaximum van het aantal Lepelaars op de slaap- en rustplaatsen in De Onlanden in 2017-22. *Average monthly maximum of the number of Spoonbills using roosts in De Onlanden in 2017-22.*

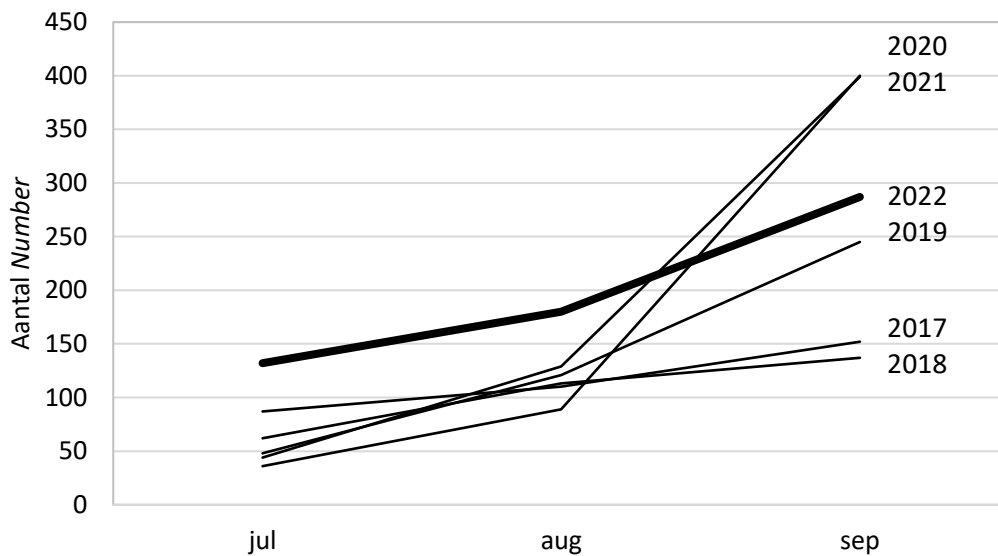
De berekende populatieomvang toonde grote maandelijkse verschillen (Figuur 4). De juli-populatie schommelde tussen 36 exemplaren in 2020 en 132 stuks in 2022. Augustus gaf in alle jaren een lichte stijging te zien ten opzichte van juli, gevolgd door een sterke stijging in september (met een maximum van 400 in september 2020). Omdat de berekende aantallen fors hoger liggen dan de aantallen die op de rust- en slaapplekken werden geteld, kan worden geconcludeerd dat er vooral in september sprake is van doorstroom in de lokale populatie. Dit wordt ondersteund door de ringaflezingen. Geringde vogels die in juli en augustus werden afgelezen verbleven gemiddeld veel langer (weken) in het gebied dan de vogels die in september arriveerden. Die laatste waren vaak maar enkele dagen aanwezig.

Opvallend was dat in 2022 de aantallen al in juli en augustus snel stegen, gevolgd door een minder hoge piek in september (Figuur 4). De reden is niet duidelijk. Mogelijk heeft het met een veranderde voedselsituatie in de broedgebieden (Waddenzee) te maken, een slechter broedseizoen in 2022 waardoor volwassen vogels eerder de broedgebieden verlaten of met de weersomstandigheden tijdens de trek.

### **Herkomst**

Van 131 verschillende Lepelaars konden alle kleurringen worden afgelezen. De vogels werden ingedeeld in drie leeftijdsgroepen: juveniel, subadult en adult. Er werden

46 vogels afgelezen die in hun eerste levensjaar in De Onlanden opdoken. Het merendeel was afkomstig van kolonies die op relatief korte afstand (35-45 km) van De Onlanden liggen, namelijk Schiermonnikoog (31) en de beide Rottums (5). Een aantal vogels was afkomstig uit het Duitse Waddengebied (6) en Centraal-Denemarken (2). Twee jongen waren afkomstig uit Zeeland en Vlieland. De 13 subadulte Lepelaars waren afkomstig uit Duitsland (5), Denemarken, (2), Zuid- en Midden-Nederland (3) en de Nederlandse Waddeneilanden (3).



Figuur 4. Berekende populatieomvang van Lepelaars in De Onlanden in de nazomers van 2017-22; in 2022 stroomden de vogels eerder binnen. *Monthly population size of Spoonbills calculated for De Onlanden in 2017-22; notice earlier inflow in 2022.*

Van de 72 afgelezen adulte vogels waren er 17 afkomstig uit de kolonies op Schiermonnikoog. Een aantal van deze broedvogels maakte eerst een tussenstop in het Lauwersmeer, andere vlogen (vrijwel) direct na het broedseizoen naar De Onlanden, deels vergezeld van hun vliegvlugge jong(en). In veel gevallen ging het om vogels die al in juni/juli aankwamen in De Onlanden en tot in september bleven, zoals blauw GV/wit GV, een vaste broedvogel van Schiermonnikoog die sinds 2016 elke nazomer langdurig in De Onlanden wordt waargenomen (Foto 1). De grootste groep adulten was afkomstig uit de noordoostelijk gelegen broedlocaties in het Duitse waddengebied (39) en langs de westkust van Denemarken (6). In vrijwel alle gevallen ging het om vogels die in september kort in De Onlanden verbleven en snel verder trokken. Sommige exemplaren bezochten De Onlanden meerdere jaren achter elkaar, maar veel vogels werden slechts in één jaar waargenomen.

Tien adulte vogels waren geboren in kolonies ten zuidwesten van De Onlanden. Van een aantal van deze vogels is bekend dat ze zich als broedvogel hebben gevestigd in kolonies noordoostelijk van de geboorteplaats. De meest opmerkelijke betrof een in Zuid-Spanje geringd nestjong dat in 2016 en 2017 op Schiermonnikoog broedde en in september 2017 zowel in het Lauwersmeer als in De Onlanden werd gezien.



Foto 1. Geringde Lepelaar blauw GV/wit GV (broedvogel op Schiermonnikoog) in De Onlanden, september 2017 (Foto: Sjoerd Geelink). *Ringed spoonbill (blue GV/ white GV) in De Onlanden, September 2017.*

## Discussie

Juvenile Lepelaars trekken in de winter naar het zuiden en blijven daar één of meerdere jaren voor ze als subadult terugkeren naar de broedgebieden in West-Europa (Piersma *et al.* 2021). Ze zijn dan nog niet direct gebonden aan een kolonie en zwerfen rond. Daarbij bezoeken ze rustige wetlands met een groot voedselaanbod. Een van die gebieden is De Onlanden. Dit gebied heeft zich ontwikkeld tot een belangrijk foerageer- en rustgebied in de nazomer. De vogels gebruiken De Onlanden vermoedelijk om vetreserves op te bouwen voor de trek naar het zuiden. Het gebied is voor een flink deel ingericht als moeras met riet, ruigte en struweel. Het ondiepe water herbergt veel vis. Veldobservaties suggereren dat visvangst de Lepelaars makkelijk afgaat. Veelal gaat het om kleine prooien, maar soms ook om forse prooien die ze met veel moeite binnen krijgen (Foto 2). Een snelle voedselopname zou de reden kunnen zijn dat de vogels weinig tijd aan foerageren hoeven te besteden en een groot deel van de dag op de slaap- en rustplaats te vinden zijn.

Het bepalen van de populatieomvang op basis van het ringpercentage en het aantal afgelezen individuen geeft een indruk maar is uiteraard geen absoluut getal. Voor dit onderzoek is gekozen om elk jaar met dezelfde frequentie waar te nemen en geen meldingen van andere waarnemers te gebruiken. Hierdoor is het mogelijk om de jaren onderling te vergelijken. Het is niet uitgesloten dat met een extra inspanning meer ringen afgelezen kunnen worden, wat kan resulteren in een grotere lokale populatie. Zeker in september kunnen er vogels zijn die De Onlanden zo kort aandoen dat ze

gemist worden. De inschatting is dat dit in de praktijk waarschijnlijk mee zal vallen en dat het hooguit om enkele exemplaren gaat.



Foto 2. Lepelaar met forse vis als prooi in De Onlanden, 8 september 2020. *Spoonbill with large fish as prey in De Onlanden, 8 September 2020.*

De verwachting is niet dat de huidige aantallen veel verder zullen groeien in De Onlanden. Weliswaar is er nog steeds groei in de Nederlandse, Duitse en Deense populaties (Boele 2021, Keller 2020), maar tegelijkertijd zal zowel in Groningen als Drenthe het oppervlak aan geschikt biotoop toenemen door de aanleg van waterbergingen in natuurgebieden. De verwachting is dat de Lepelaars zich de komende jaren over een groter aantal waterrijke gebieden gaan verspreiden. Zo werden in 2021 en 2022 al een aantal Lepelaars, die normaal in De Onlanden bivakkeerden, op 5-10 km afstand in de nieuwe waterbergingsgebieden in het Zuidelijk Westerkwartier (Gr) gezien.

Of er Lepelaars in De Onlanden gaan broeden, blijft een lastig te beantwoorden vraag. Jaarlijks worden vogels gezien die zich verdacht gedragen, waaronder drie vogels die zich in 2022 meerdere dagen in een kolonie Kokmeeuwen *Chroicocephalus ridibundus* ophielden. Gezien de schaal van het gebied en de voedselsituatie is vestiging als broedvogel zeker mogelijk, Maar de veiliger kolonies op Schiermonnikoog, waar allerlei grondpredatoren ontbreken die wel rondlopen in de Onlanden, liggen binnen vliegafstand en zijn daarmee vermoedelijk aantrekkelijker om zich te vestigen. Aan de andere kant valt niet te voorspellen of Lepelaars het gevaar van broeden op de grond in het binnenland zullen opheffen door in bomen te gaan broeden.

## Dank

De Werkgroep Lepelaar gaf de life histories door van de afgelezen Lepelaars, waarmee een mooi inzicht in het voorkomen en trekgedrag van de Lepelaars in De Onlanden werd verkregen.

## Summary: Oosterhuis R. 2022. Increasing numbers of non-breeding Eurasian Spoonbills *Platalea leucorodia* in De Onlanden in 2017-22. Drentse Vogels 36: 3-10.

Numbers of non-breeding Spoonbills in the shallow marshes of the recently created wetland of De Onlanden (3000 ha) in the northern part of the province of Drenthe showed a steady increase in the period of 2017-22, after initially low numbers in 2008-16. Roosting Spoonbills were counted twice a week between April and October. Numbers were very low in April-May, and increased from June onwards to a maximum in September. Systematic leg-scanning showed that 9.4% out of 7396 Spoonbills carried a coded colour-ring. Using the ratio ringed versus non-ringed individuals, the maximum local population has been calculated at 498 individuals, i.e. many more than separate counts had revealed. Colour-ringed Spoonbills indicated that most birds in June, July and August originated from breeding colonies on Wadden Sea Islands. These birds stayed in De Onlanden for several weeks to months. Many Spoonbills visiting the area in September originated from the German Wadden Sea and the western coast of Denmark; these late summer visits lasted only a few days or a week at most, before the birds continued their southward migration.

## Literatuur

- Boele A., van Bruggen J., Goffin B., Kavelaars M., Koffijberg K., Vergeer J.-W. & van der Meij T. 2022. Broedvogels in Nederland in 2021. Sovon-rapport 2022/59. Sovon Vogelonderzoek Nederland, Nijmegen.
- Keller V., Herrando S., Vorisek P., Franch M., Kipson M., Milanés P., Marti D., Anton M., Klvanova A., Kalyakin M.V., Bauer H.G. & Foppen R.P.B. 2020. European Breeding Bird Atlas 2: Distribution, Abundance and Change. European Bird Census Council & Lynx Edicions, Barcelona.
- Oosterhuis R. 2018. Van toevallige passant naar vaste bewoner; Lepelaars *Platalea leucorodia* in De Onlanden. Drentse Vogels 32: 32-38.
- Piersma T., de Goeij P., Bouten W. & Zuhorn C. 2021. Sinagote, Het levensverhaal van een Lepelaar. Uitgeverij Noordboek, Gorredijk.
- Wijnhold M., Blaauw R., Reinink W., Speelman B. & Oosterhuis R. 2022. Broedvogels in De Onlanden in 2022. Stichting Natuurbelang De Onlanden, Roderwolde, rapport 2022/02.

Adres: Nijenoertweg 131, 9351 HR Leek, [reneoosterhuis@ziggo.nl](mailto:reneoosterhuis@ziggo.nl)