

palen: grootere naald- of loofbosschen met hoog opgaand hout, vooral op de meer droge of schrale gronden, wanneer het bosch tenminste niet te donker en de boschbodem hier en daar slechts spaarzaam begroeid is. Dit laatste zal wel de reden zijn, waarom deze vogel ontbreekt in vele weelderig begroeide bosschen van onze lagere kleistreken, evenals hij volgens NAUMANN, l.c., tevergeefs gezocht wordt in die van de Noordduitsche laagvlakte: „In den schönen Laubholzwaldungen der Auen norddeutscher Flüsse ist er dann <sup>1)</sup> überall häufig, in der Brutzeit aber bloss an den höher gelegenen Stellen.”

BUNNIK, Juli 1935.

<sup>1)</sup> Bedoeld is, in de trektijd (v. d. Br.).

## Nesten van boomgierzwaluwen, *Hemiprocnitidae*, en hoornzwaluwen, *Podargidae*, in West-Borneo,

DOOR

L. COOMANS DE RUITER.

(met 4 tekstfiguren)

Dat deze beide families, die geenerlei verwantschap bezitten, in deze bijdrage gezamenlijk worden behandeld, is gelegen in het feit, dat hun nesten en broedgewoonten wèl eenige overeenkomst vertoonen, nl. zij bouwen in verhouding tot hun lichaamsgrootte zulke kleine nesten, dat zij niet in het nest, maar op den tak moeten plaats nemen en dit komt bij mijn weten bij andere vogelsoorten in Indië niet voor.

Het record in dezen staat op naam van de beide boomgierzwaluwen (fig. 1), vroeger in de systematiek ondergebracht in de familie der gierzwaluwen, *Micropodidae*, thans tot een afzonderlijke familie vereenigd, de *Hemiprocnitidae*. Deze familie bestaat uit 1 geslacht en 5 soorten, die voorkomen van Zuid-Azië tot Nieuw-Guinea en de Salomonseilanden toe. Op de groote Soenda-eilanden, Java, Sumatra en Borneo leven 2 soorten, namelijk de gekuifde boomgierzwaluw, *Hemiprocne longipennis*, en de kleinere oerboschvorm, die men met een Hollandschen naam witsnorboomgierzwaluw zou kunnen noemen, *Hemiprocne comata*. Van eerstgenoemde zijn de rassen „harterti” (Stres.) [Maleische Schiereiland, Sumatra en Borneo] en „longipennis” (Rafin) [Java] be-

schreven; van de witsnor komt in ons Indië slechts 1 ras voor, namelijk „*comata*” (Temm.).

Daar mij omtrent de nestwijze van laatstgenoemde soort uit eigen ervaring niets bekend is, volgt onderstaand alleen een beknopte beschrijving van het nest van de gekuifde boomgierzwaluw, de „lajang poetih” van de Maleiers. Alvorens hiertoe

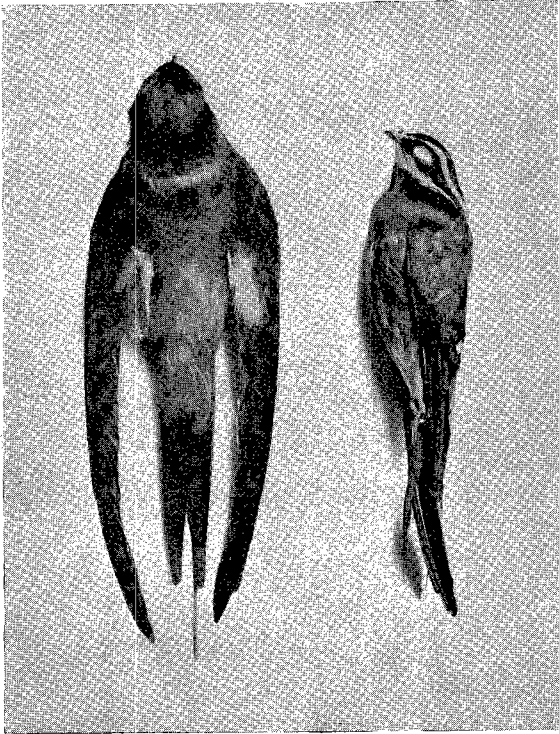


Foto COOMANS DE RUITER.

Fig. 1. Links: gekuifde boomgierzwaluw *Hemiproctus longipennis harterti* (Stres.); rechts: witsnor-boomgierzwaluw, *Hemiproctus c. comata* (Temm.).

over te gaan is een korte kennismaking met den vervaardiger van dit miniatuurnest gewenscht.

De boomgierzwaluwen onderscheiden zich uiterlijk van de gewone gierzwaluwen door een langeren staart, kortere vleugels — die echter zooals uit de afbeelding moge blijken, nog behoorlijk lang zijn — en een zeer kort loopbeen. Gezeten op een kalen tak boven in een boom, zijn de lange sikkelvormig gebogen vleugels, de sterk gevorkte staart en de tot een kuif verlengde veeren van het voorhoofd goede herkenningsteekens voor deze soort.