

● REDACTIE: Dr C. EIJKMAN, Dr C. G. B.
TEN KATE (Secretaris, Kampen, IJsselkade 20) en Tsj. Gs. DE VRIES

Noordoostpolderbewoners, 5e bericht; broedseizoen 1943

(tevens 23ste publicatie van de „Club van Zuiderzeewaarnemers”)

(With a summary in English)

(met plaat 2—5, één kaart en 13 tekstfiguren) *)

DOOR

J. MULLER.

Inleiding.

Evenals vorig jaar, was het mij in het seizoen 1943 mogelijk op tal van tochten in de Noordoostpolder een beeld te krijgen van de broedvogelbevolking. Profijt trekkend van de ervaringen van vorig jaar kon het onderzoek in vele opzichten verdiept worden, hoewel bij het uitwerken van de waarnemingen bleek hoeveel vragen nog onopgelost moesten blijven. Het is daarom te hopen, dat in het seizoen 1944 weer de mogelijkheid zal bestaan het onderzoek voort te zetten.

Door de tijdsomstandigheden kon van het voorgenomen bezoek van enkele leden van de „Club van Zuiderzeewaarnemers” helaas niets komen. Slechts ten Kate kon later in het seizoen geregeld waarnemen. Veel medewerking heb ik weer ondervonden van het personeel van de Noordoostpolderwerken, vooral van het laboratorium te Kampen. Ik wil allen hiervoor danken, daar het onderzoek zodoende zeer bevorderd is.

Na de lijst van waarnemingsdagen volgt in een algemeen overzicht een beschrijving van het terrein. In het bijzonder gedeelte is een vrij uitvoerig overzicht gegeven van het verloop van het broeden bij de verschillende soorten, met aankomstdata en verdere gegevens. Hierbij is van de gedachte uitgegaan, dat al deze waarnemingen vastgelegd dienen te worden om een basis te vormen voor verder onderzoek. Ter wille van de overzichtelijkheid zijn enkele kaarten bijgevoegd. Kaart 1 geeft een overzicht van de voornaamste tochten dwars door de polder; tevens zijn hierop de secties, dorpen enz. aangegeven. Op kaart 2 is de toestand in de polder in Mei

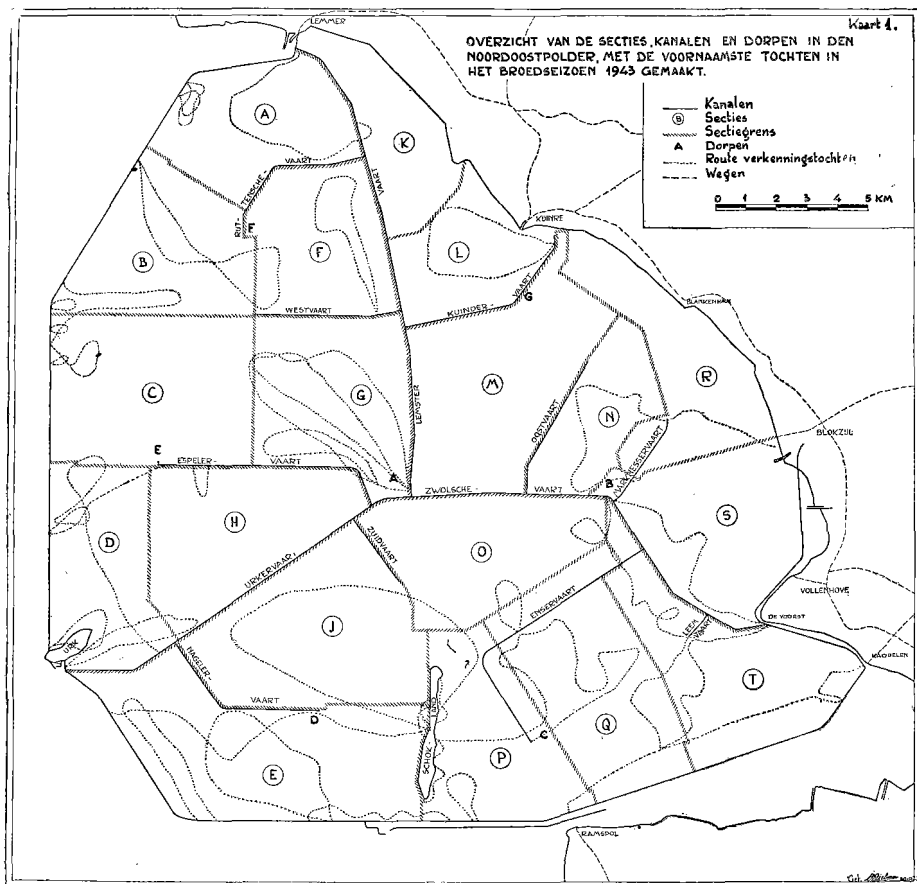
*) Met groote erkentelijkheid zij hier namens de „Club van Zuiderzeewaarnemers” en de Redactie van Limosa melding gemaakt van de belangrijke financiële steun, verleend door de Directie van de Wieringermeer, Noordoostpolderwerken te Zwolle, waarmede practisch alle kosten, verbonden aan het drukken der platen en kaarten, konden worden bestreden. (ten Kate).

1943 weergegeven. Verder zijn bij enkele belangrijke soorten verspreidingskaartjes bijgevoegd, die niets anders beogen dan het overzicht te vergemakkelijken. Daarom is hierbij elke aanduiding van het terrein weggelaten, waarvoor verwezen wordt naar kaart 2. Bij sommige soorten geven de stippen het werkelijk aantal waargenomen broedparen weer (strandpluvier). Bij de kolonievogels geeft de dikte van de stip bij benadering de grootte van de kolonie aan. Soms geven de stippen alleen een indruk van de verspreiding (kleine karekiet).

Overzicht waarnemingsdagen, 1943.

19 Januari	: Schokkerhaven-Schokland.	20 Mei	: dijk Ramspol-Urk.
		21 "	: sectie S.
20 "	: Schokkerhaven.	22 "	: Schokland (ten K a t e).
16 Februari	: Schokkerhaven.		
2 Maart	: dijk Ramspol-Urk.	23 "	: Ramspol-dorp C-Schokland.
9 "	: polder bij Lemmer.		
12 "	: dijk Lemmer-Urk.	24 "	: dijk Urk-Lemmer.
16 "	: kanaal bij Lemmer.	25 "	: sectie A.
18 "	: Schokland.	26 "	: dorp A en polder bij Kuinre.
23 "	: dijk Urk-Lemmer.		
24 "	: dorp C-dijk Schokkerhaven.	27 "	: sectie K.
		29 "	: Schokland.
26 "	: Schokland.	31 "	: dorp B-de Voorst-Kadoelen.
29 "	: dijk Ramspol-5 km voor Urk.	1 Juni	: sectie J.
		2 "	: sectie L.
31 "	: dorp A-Urkervaart over 7 km.	3 "	: Schokland.
9 April	: Schokland - Schokkerhaven.	4 "	: sectie R en N.
		7 "	: Schokland-dorp D-Urk.
13 "	: Kampen-Ramspol-Urk.	8 "	: Schokland-Schokkerhaven-sectie E.
16 "	: dijk Lemmer-Urk.		
20 "	: Schokland.	9 "	: dorp B en A.
21 "	: dijk Urk-Lemmer.	10 "	: N-deel sectie A.
22 "	: dijk Lemmer-Urk.	11 "	: Schokland.
28 "	: Schokland (met H e l l e b r e k e r s , t e n K a t e e.a.).	12 "	: Schokland (H e l l e b r e k e r s , t e n K a t e).
30 "	: dorp B en A.	15 "	: Schokland-N-deel sectie P (ten dele met t e n K a t e).
4 Mei	: Schokland.		
5 "	: dorp B-A, Espelersvaart tot dorp E.	16 "	: dijk Urk-Lemmer.
6 "	: dijk Ramspol-Urk.	17 "	: sectie B en F.
8 "	: Schokland-kamp Zwarte meer-Kraggenburg.	20 "	: Schokland (ten K a t e).
		21 "	: Urk-sectie D.
11 "	: Schokland.	22 "	: Schokland-Schokkerhaven.
12 "	: dijk Urk-Lemmer.		
13 "	: NW-hoek sectie A, dijk Lemmer-Urk over 15 km.	23 "	: dijk Ramspol-Urk, sectie D.
		24 "	: dorp A-E-sectie D-Urk-A.
14 "	: sectie K, dijk Lemmer-Urk.	25 "	: sectie G.
17 "	: Schokland.	28 "	: sectie E.
18 "	: dorp B-sectie S-de Voorst.	29 "	: sectie G.
19 "	: sectie T.	30 "	: dijk Schokkerhaven-Urk.

- | | | | |
|--------|---|---------|---|
| 1 Juli | : dijk Ramspol-Urk, sectie D (met ten Kate). | 21 Juli | : Schokland-dorp D-Schokkerhaven. |
| 2 „ | : sectie F; Schokland-Schokkerhaven (ten Kate). | 22 „ | : Schokkerhaven (met ten Kate). |
| 4 „ | : Schokland (ten Kate). | 24 „ | : Schokkerhaven. |
| 5 „ | : W-deel sectie E. | 25 „ | : Schokkerhaven. |
| 6 „ | : dijk Ramspol-Urk sectie D. | 27 „ | : dijk Ramspol-Urk-Lemmer (met ten Kate). |
| 8 „ | : Schokkerhaven. | 28 „ | : ZO-deel sectie J-Schokland-dijk; cultuurgebied Ramspol-Lemmer (ten Kate). |
| 9 „ | : dijk Ramspol-Urk-Lemmer. | 29 „ | : dorp E-NW-deel sectie M (met ten Kate). |
| 13 „ | : N van Schokland. | 10 Aug. | : dorp B-sectie N. |
| 14 „ | : Schokland. | 11 „ | : sectie M. |
| 16 „ | : dorp A-Urk; Schokland-Enservaart - Kadoelen (ten Kate). | 17 „ | : dijk Ramspol-5 km voor Urk. |
| 17 „ | : Ramspol - Kadoelen v.v. (ten Kate). | 25 „ | : dorp G. |
| 20 „ | : Schokland - Schokkerhaven. | | |



Algemeen overzicht.

In het seizoen 1943 was de polder er wat bewoonbaarheid voor vogels betrof, flink op vooruitgegaan. Er waren verschillende biotopen, ieder met een kenmerkende soortencombinatie. Op kaart 2 is de verspreiding hiervan aangegeven.

Het nog weinig begroeiende deel was, voorzover de natuurlijke zeebodem met weinig schelpen droog lag, zonder bewoners. Waar wat meer schelpen (vooral *Mya arenaria*) lagen dan normaal, zoals in een gebied NW van dorp A en rond Urk, bleek de strandpluvier (*Charadrius alexandrinus*) als pionier op te treden (plaat 2, fig. 1).

In het NW deel van de polder bij de dijk (secties A, B, C en D) was vrij veel kwel, waardoor nog uitgestrekte slikterreinen te vinden waren, zoals die uitvoerig beschreven zijn in het 3e bericht (Muller, 1942), (plaat 2, fig. 2). De kluit (*Recurvirostra avosetta*) was hier talrijk broedvogel, vaak nestelend op stortgrondbanken. De verspreiding van deze „stortbulten” is op kaart 2 aangegeven. Ze vormden met hun afwisselende schelprijke grondgesteldheid en hun hogere ligging boven de slikken, een bij uitstek geschikt broedterrein (plaat 2, fig. 3). De grotere vogelrijkdom van de Wieringermeer indertijd is vrij zeker mede veroorzaakt door de omstandigheid dat daar de stortgrond en schelpenbanken een veel groter deel van de drooggevallen zeebodem bedekten dan hier in de Noordoostpolder. Vooral in het NW van sectie A was een mooi, vogelrijk stortgrondgebied, dat nog herhaaldelijk genoemd zal worden. Kenmerkende soorten hiervoor waren de 3 pluvier-tjes: bontbek-, kleine- en strandpluvier, kievit en visdiefje (*Charadrius hiaticula*, *dubius et alexandrinus*, *Vanellus vanellus*, *Sterna hirundo*).

Ook de enkele delen waar de keileem aan de oppervlakte komt, bij Schokland, Urk en de Voorst en waardoor een schaars begroeiende, stenige vlakte werd gevormd, vormden het domein van de 3 pluvier-tjes en de kievit (plaat 3, fig. 4).

Zoals reeds in het 4e bericht is medegedeeld, heeft de natuurlijke begroeiing zich sterk uitgebreid (zie kaart 2). Voor dit overzicht zijn 2 typen vooral van belang.

In de eerste plaats de begroeiing met overwegend tandzaadgezelschap (*Bidentetum*), vooral op drogere terreinen. Hier werd in het voorjaar het beeld bepaald door moeraskers (*Nasturtium palustre*), blaartrekkende boterbloem (*Ranunculus sceleratus*) en andere vroeg-bloeiende planten. Na de langste dag begonnen echter de zomer-groeiers zoals rode ganzevoet (*Chenopodium rubrum*) en duizendknoop (*Polygonum nodosum*) op te schieten, waardoor een wildernis van soms meer dan 1 m hoog ontstond (plaat 2, fig. 5).

Over het algemeen was dit vegetatietype arm aan vogels. In de zomer werden er wel gele kwikstaarten (*Motacilla flava*) gezien, maar het is niet waarschijnlijk, dat ze er in het voorjaar gebroed hebben. Zeer belangwekkend is echter het feit, dat juist op deze terreinen de kwartel (*Coturnix coturnix*) in de zomer vrij veel is gehoord.

Een geheel ander beeld boden de terreinen met overwegend riet-biezen-

SITUATIE NOORDOOSTPOLDER EIND MEI 1943

Kaart 2

Dekkingsgraad der begroeiing

- < 10% bedekt
- 10-20% ..
- 20-40% ..
- 40-100% ..

0 1 2 3 4 5 KM

Verklaring

- Fietspad
- Weg
- Kanaal
- Barakkenkamp
- Kavelloten entochten
- ▨ Ingezaaid
- ⊠ Zanddepôt
- ▨ Stortgrond
- △△△△ Kaileem
- ▨ Kwelplassen



Bijzonder overzicht.

Wijze van publicatie: Hierin zijn van de werkelijke en vermeende broedvogels in de Noordoostpolder met inbegrip van Schokland en Urk alle belangrijke waarnemingen verwerkt.

Corvus corone corone L. — Zwarte kraai.

Evenals vorig jaar weer een nestelpoging op de leidam Ramspol-Schokkerhaven, nu echter in de wilgestruiken, waar eind April een nest zat, dat op 9 Mei echter niet meer te vinden was, dus vermoedelijk door harde wind vernield was. Volgens den technisch opzichter Mulder heeft daar later toch nog een paartje gebroed.

Sturnus vulgaris vulgaris L. — Spreeuw.

Op 18 Mei werd een nestelende spreeuw bij het gemaal de Voorst gezien. Van den bewoner van de boerderij op R 41 *), bij Blokzijl, werd op 28 Juli vernomen, dat aldaar een spreeuw onder de nok van de schuur had genesteld. Ook op het dak van de boerderij op R 79 bij Kuinre moeten spreeuwen genesteld hebben. Dus nog maar in zeer gering aantal broedvogel. Op Schokland en Urk broedend.

Passer domesticus domesticus (L.) — Huismus.

Geregeld gezien bij dorp C, de Ramspol en enkele boerderijen, waar echter door de nauw aansluitende pannen weinig nestelgelegenheid is. Op 28 Juli werd de indruk verkregen, dat vanuit het oude land de huismussen regelmatig naar de boerderijen in de randdelen van de polder trokken. Het aantal broedvogels zal dus nog maar beperkt zijn geweest.

Emberiza schoeniclus schoeniclus (L.) — Rietgors.

De rietgors is alleen broedend aangetroffen in de Bidentetum-Scirpetum-begroeiing rond Schokland (zie kaart 3 en plaat 4, fig. 7) en langs de dijk tot Schokkerhaven. Uit andere delen van de polder, waar de begroeiing vestiging toch zeker mogelijk zou maken, ontbreken waarnemingen.

Op 18 Maart werden ten O van Schokland in de resten van de begroeiing van vorig jaar de eerste zingende ♂♂ met ♀♀ waargenomen. Het eerste nest met 5 zwaar bebroede eieren, werd in dit gebied op 28 April gevonden. Verder geregeld waargenomen, zingend of met voer in de bek. Op 11 Mei een leeg nest gevonden, 22 Mei een nest met 5 eieren en op 28 Juli nog een oude vogel met voer in de bek gezien.

Heeft waarschijnlijk nog wel op Schokland gebroed.

Galerida cristata cristata (L.) — Kuifleeuwerik.

Nadat op 19 Januari voor het eerst bij dorp C enkele waren waargenomen, is de soort daar het gehele seizoen, vaak ook zingend aangetroffen. 1 Paartje heeft wel daar gebroed. Ook bij de Ramspol geregeld zingend. Enkele losse waarnemingen in de buurt van Kuinre bij de boerderij op R 79 en bij kamp Zwarte meer.

Alauda arvensis arvensis L. — Veldleeuwerik.

Slechts een enkele waarneming gedaan, die op broeden wijst: 31 Mei boven

*) d.w.z.: Sectie R, kavel 41.

gezelschap (*Scirpetum*) begroeid. Hier overheersten riet (*Phragmites communis*), zeebies (*Scirpus maritimus*), lisdodde (*Typha spec.*), mattenbies (*Schoenoplectus lacustris*) en in het voorjaar moerasandijvie (*Senecio paluster*). Plaatselijk doordrong op drogere grond deze begroeiing het Bidentetum, vooral ten O van Schokland en was dan gekenmerkt door het voorkomen van rietgors (*Emberiza schoeniclus*), gele kwikstaart (*Motacilla flava*), kleine karekiet (*Acrocephalus scirpaceus*), bruine kuikendief (*Circus aeruginosus*) en wilde eend (*Anas platyrhynchos*) (plaat 4, fig. 7). Op nattere bodem, zoals in de kwelstrook langs de dijk, ontwikkelde zich de begroeiing tot een wildernis van vaak ruim 2 m hoogte, waarin men, mede door de zachte bodem, vaak slechts met moeite kon doordringen. Slechts hier en daar waren nog wat open slikplassen overgebleven, bijvoorbeeld ten Z van dorp D bij de dijk, waar nog een grote kwelplas een toevluchtsoord bleef voor de trekkende steltloper- en eendenscharen (plaat 5, fig. 10). De soorten, die hier als (soms niet geheel zekere) broedvogel in het mooist ontwikkelde gebied ZW van Schokland tot Schokkerhaven werden aangetroffen, geven duidelijk aan hoever de ontwikkeling van de begroeiing hier in ruim één (!) jaar tijds was voortgeschreden. Hier werden namelijk aangetroffen: rietgors (*Emberiza schoeniclus*), grote karekiet (*Acrocephalus arundinaceus*), kleine karekiet (*Acrocephalus scirpaceus*), rietzanger (*Acrocephalus schoenobaenus*) en snor (*Locustella luscinioides*) (plaat 3, fig. 6, en plaat 4, fig. 8).

Het cultuurgebied had met zijn boerderijen, wegen en reeds bebouwde kavels al meer het uiterlijk van een gewone polder, waar echter boom- en struikgroei nog volkomen ontbrak. Bij de boerderijen en dorpen nestelden respectievelijk boerenzwaluw (*Hirundo rustica*) en witte kwikstaart (*Motacilla alba*). Op opslagterreinen en andere braak liggende stukken grond rond barakkenkampen en boerderijen werd de kuifleeuwerik (*Galerida cristata*) gezien. De gele kwikstaart (*Motacilla flava*) was algemeen in het eigenlijke met landbouwgewassen (winterrogge enz.) bebouwde gebied. Tot slot rest nog een bespreking van Urk en Schokland. Op Urk werden geen belangrijke nieuwe gegevens verzameld: vermoedelijk is daar niets veranderd. Schokland werd helaas slechts oppervlakkig onderzocht. Het grootste deel van het voormalige eiland was als hooi- en weiland in gebruik en slechts hier en daar was iets van het vroegere rietmoeras terug te vinden. Aan de W zijde bevond zich, ingesloten door een oude zeekering, een klein plasje, het z.g. Gieterse meer, waarin zich op enkele eilandjes een kluitenkolonie vestigde, terwijl ook de omgeving vogelrijk was zoals verder zal blijken. In het bijzonder overzicht zijn de in 1943 weer vastgestelde broedvogels opgenomen. De nieuwe broedgevallen van 1942, n.l. spotvogel (*Hippolais icterina*), koekoek (*Cuculus canorus*) en torenvalk (*Falco tinnunculus*), hebben zich dit jaar niet herhaald. Wel kwam de velduil (*Asio flammeus*) weer in 2 paar terug. Misschien heeft ook het gekraagde roodstaartje (*Phoenicurus phoenicurus*) weer gebroed, maar betrouwbare gegevens hierover ontbreken.

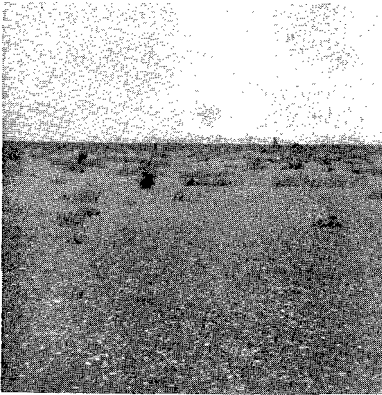


Fig. 1. Schelprijke polderbodem, licht begroeid. Biotoop strandpluvier (*Charadrius alexandrinus*).
G ± 45, 25 Juni 1943.



Fig. 2. Kwelgebied, rechts boven stortgrond. Vrijwel onbegroeid. Biotoop kluif (*Recurvirostra avosetta*).
B ± 55, 17 Juni 1943.

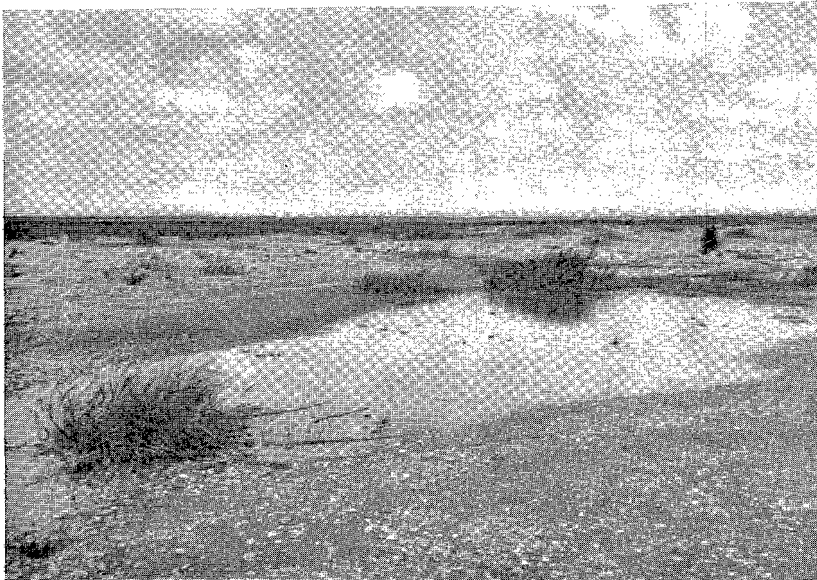


Fig. 3. Stortgrond, licht begroeid. Biotoop bontbek-, strand- en kleine pluvier (*Charadrius hiaticula*, *alexandrinus* et *dubius*), kievit (*Vanellus vanellus*), kluif (*Recurvirostra avosetta*) en visdiefje (*Sterna hirundo*).
Op de achtergrond dijk bij Lemmer. A 14, Juni 1943.

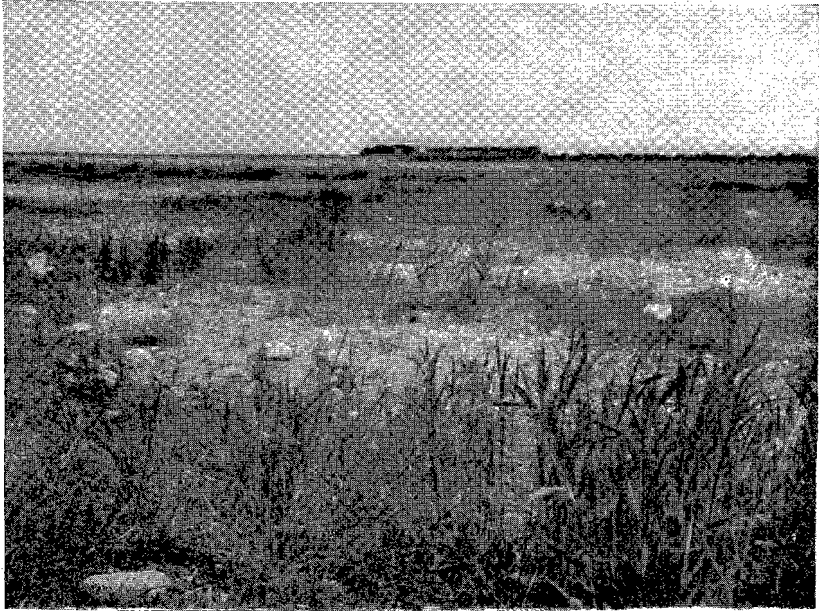


Fig. 4. Keileem, licht tot matig begroeid. Biotoop bontbek-, strand- en kleine pluvier (*Charadrius hiaticula*, *alexandrinus* et *dubius*) en Kievit (*Vanellus vanellus*). Op de achtergrond N-punt van Schokland. J 129, 11 Juni 1943.

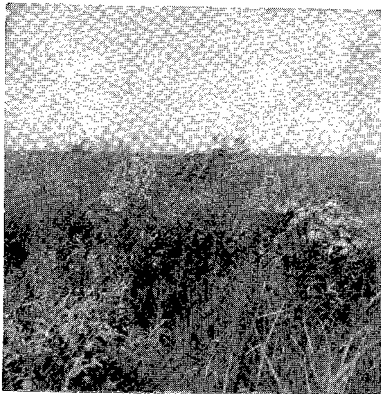


Fig. 5. Zware, 2e jaars Bidentetum-begroeiing met duizendknoop (*Polygonum nodosum*), rode ganzevoet (*Chenopodium rubrum*), zuring (*Rumex* sp.), zeebies (*Scirpus maritimus*), zeeaster (*Aster tripolium*) en riet (*Phragmites communis*). Biotoop kwartel (*Coturnix coturnix*). M 22, 25 Augustus 1943.

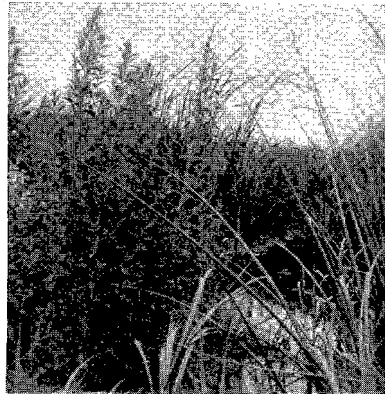


Fig. 6. Zware, 2e jaars Scirpetum-begroeiing met zeebies (*Scirpus maritimus*), mattenbies (*Schoenoplectus lacustris*), lisdodde (*Typha* sp.) en wilgenroosje (*Epilobium hirsutum*). Biotoop rietgors (*Emberiza schoeniclus*) en kleine karekiet (*Acrocephalus scirpaceus*). Kwelstrook bij Schokkerhaven. E ± 117, 28 Juni 1943.

lucerne-kavels ten O van de Ramspol enkele zingend. Heeft waarschijnlijk ook wel op andere dergelijke terreinen als bijvoorbeeld kunstweiden gebroed.

28 April op Schokland aanwezig, 11 Mei ook zingend. Dus vermoedelijk wel broedend.

Anthus pratensis (L.) — Graspieper.

Op 9 April, 20 April en 4 Mei werden aan de O-kant van Schokland op terrein, waar de wilde begroeiing reeds één keer gemaaid was, graspiepers waargenomen, die daar waarschijnlijk broedden. Toch is het mogelijk dat dit trekkers betrof, daar volgens de „Nederlandsche Vogels” de graspieper nog tot eind Mei door kan trekken.

Motacilla flava flava L. — Gele kwikstaart.

Heeft een zeer variabele biotoop. Broedend vermoedelijk in het gehele cultuurgebied, althans voorzover met wintergranen bebouwd. Ook in de dichte begroeiing O van Schokland en in de *Scirpetum*-begroeiing ZO van het eiland (zie kaart 4). Nesten zijn niet gevonden, maar het geregeld waarnemen in deze terreinen wettigt toch wel het vermoeden, dat de soort hier broedde. In Juli werden families aangetroffen buiten hun broedgebied, bijvoorbeeld ten W van Schokland, waar de begroeiing inmiddels ook flink was opgeschoten. Vermoedelijk zal de gele kwikstaart het volgende seizoen daar broeden.

Op Schokland algemeen broedend, 17 Mei nest met 6 eieren gevonden.

Motacilla alba alba L. — Witte kwikstaart.

Lang niet zo algemeen als de gele kwikstaart. Broedend langs de dijk en bij de dorpen (A, B), opslagplaatsen, boerderijen in aanbouw en dergelijke plaatsen. Oude vogels met voer in de bek en met juv. gezien bij dorp B op 31 Mei en 9 Juni.

Acrocephalus arundinaceus arundinaceus (L.) — Grote karekiet.

W van Schokkerhaven bij de dijk in een zware en dichte *Typha*-begroeiing van meer dan 2 m hoogte, met weinig riet en biezen, afgewisseld door open slijkplekken met een dunne laag water, werd op 21 Juni voor het eerst een zingende grote karekiet waargenomen. Op 9 Juli waren er 2 en op 22 Juli op dezelfde plek zelfs 3 zingende vogels aanwezig. In een dergelijke begroeiing langs de dijk N van Urk werd op 5 Juli een zingend ex. gehoord. Het is niet gelukt een nest te vinden, hoewel eind Juli de vogels nog druk zaten te zingen. Wel werden bij nadering soms „alarmgeluiden” gehoord. Alle verdere aanduidingen ontbreken, zodat het broeden niet vaststaat, temeer waar de vestigingsdatum zo laat is. In dit verband is een opmerking bij N i e t h a m m e r (1937) van belang, waar gesproken wordt over het bestaan van een belangrijk „mannenoverschot” bij de grote karekiet en waardoor het zo onverwacht verschijnen van enkele ♂♂ wel verklaarbaar is, indien aangenomen wordt, dat deze ♂♂ later in het seizoen gaan zwerven.

Acrocephalus scirpaceus scirpaceus (Herm.). — Kleine karekiet.

Overall in de polder, waar een voldoende ruige begroeiing met vrij hoog riet stond, bleek zich in het voorjaar de kleine karekiet te kunnen vestigen. Het geschikte terrein was vooral te vinden O van Schokland, waar de grond reeds volkomen droog was en in een strook langs de dijk, die van Schokland—Schokkerhaven soms wel meer dan 500 m breed was, maar zich meestal, zoals van Urk tot Lemmer slechts enkele 10-tallen m binnen

de dijk uitstreckte (zie kaart 5 en plaat 3, fig. 6, plaat 4, fig. 7 en plaat 5, fig. 10). De eerste vogels werden op 17 Mei in de begroeiing O van Schokland zingend en gepaard aangetroffen. Nesten gevonden op 1 Juni NO van Schokland met 4 eieren en 15 Juni (zelfde terrein) met 4 eieren en een nest in aanbouw. Op 8, 10 en 16 Juni bleken langs de gehele polderdijk van Schokland tot Lemmer zingende kleine karekieten aanwezig te zijn. Waar het terrein wat uitgestrekt was, zoals ten O en ten ZW van Schokland tot Schokkerhaven, leek de bevolkingsdichtheid geheel normaal. Op andere plaatsen waren minder vogels aanwezig. Zo werden op 18 Juni langs de dijk vanaf Lemmer tot halverwege Urk 8 zingende ex. geteld. De gehele maand Juli nog aanwezig.

Acrocephalus schoenobaenus (L.) — Rietzanger.

Op 17 en 22 Mei werden in de begroeiing ten O van Schokland op enkele plaatsen zingende rietzangers gezien, die volkomen de indruk maakten daar thuis te horen, maar daarna niet meer werden waargenomen. Dit kunnen nog trekkers zijn, daar volgens de „Nederlandsche Vogels” de trek nog tot begin Juni voort duurt. Hierna eerst op 17 Juli in een roggeveld bij Kraggenburg een zingend ex. gezien, terwijl op 20 Juli ten Z van Schokland in het dichte Scirpetum een vrij talrijke rietzangersbevolking aanwezig was, druk zingend en zo te zien daar gevestigd. Hierna werden in dit terrein, W-waarts tot Schokkerhaven, geregeld enkele vogels waargenomen (min. tot 31 Juli) zonder dat duidelijke aanwijzingen van broeden konden worden verkregen. Toch is het niet onmogelijk, dat ondanks de late vestiging een enkel paartje gebroed heeft. Het kan ook wel dat de rietzangers hier reeds begin Juli gekomen zijn, zonder opgemerkt te worden. Veel eerder waarschijnlijk niet.

Acrocephalus palustris (Bechst.) — Bosrietzanger.

Op 8 Juni langs de dijk bij Schokkerhaven in de dichte moerasandijviebegroeiing 3 zingende ♂♂, bij één waarvan een ♀ werd gezien. 16 Juni waren langs de dijk N van Urk over 10 km 3 zingende ex. aanwezig. Dit bleef zo gedurende de gehele maand Juni: op verschillende plaatsen werden in de dichte en zware moerasandijviebegroeiing bij de kwelstrook langs de dijk zingende ♂♂ gezien, zonder dat het gelukt is een nest te ontdekken. Na 1 Juli werd de soort niet meer waargenomen, wat natuurlijk betekent: geen zingende ♂♂ meer waargenomen. Wanneer aangenomen wordt, dat de eieren toen uitkwamen, zou dit plotseling einde van de zang verklaarbaar zijn en zou de soort zeker als broedvogel beschouwd kunnen worden. Aan de andere kant veranderde het vegetatiebeeld ter plaatse omstreeks die tijd vrij ingrijpend door het afsterven van de grote moerasandijvieplanten, op grond waarvan het niet onmogelijk moet worden geacht, dat hierdoor de vogels weer zijn vertrokken. Tot slot dient nog de aandacht te worden gevestigd op de vrij late vestigingsdatum. Volgens de „Nederlandsche Vogels” is trek vastgesteld tot begin Juni.

Locustella luscinioides luscinioides (Savi) — Snor.

Op 15 Juli voor het eerst in de zuivere Scirpetum-wildernis, vrijwel alleen bestaande uit *Scirpus maritimus*, *Typha* sp. en *Schoenoplectus* sp., langs de dijk bij Schokkerhaven 1 ex. gehoord (plaat 4, fig. 8). Daarna gedurende de gehele maand Juli gehoord en gezien, vanaf 20 Juli zelfs 2, terwijl ook een 3e vogel verder naar het W werd gehoord. Op 22 Juli werden naast het „snorren” ook nog andere geluiden gehoord, die de indruk maakten, dat de vogel verontrust was. Verder

Bijzonder overzicht.

Wijze van publicatie: Hierin zijn van de werkelijke en vermeende broedvogels in de Noordoostpolder met inbegrip van Schokland en Urk alle belangrijke waarnemingen verwerkt.

Corvus corone corone L. — Zwarte kraai.

Evenals vorig jaar weer een nestelpoging op de leidam Ramspol-Schokkerhaven, nu echter in de wilgestruiken, waar eind April een nest zat, dat op 9 Mei echter niet meer te vinden was, dus vermoedelijk door harde wind vernield was. Volgens den technisch opzichter Mulder heeft daar later toch nog een paartje gebroed.

Sturnus vulgaris vulgaris L. — Spreeuw.

Op 18 Mei werd een nestelende spreeuw bij het gemaal de Voorst gezien. Van den bewoner van de boerderij op R 41 *), bij Blokzijl, werd op 28 Juli vernomen, dat aldaar een spreeuw onder de nok van de schuur had genesteld. Ook op het dak van de boerderij op R 79 bij Kuinre moeten spreeuwen genesteld hebben. Dus nog maar in zeer gering aantal broedvogel. Op Schokland en Urk broedend.

Passer domesticus domesticus (L.) — Huismus.

Geregeld gezien bij dorp C, de Ramspol en enkele boerderijen, waar echter door de nauw aansluitende pannen weinig nestelgelegenheid is. Op 28 Juli werd de indruk verkregen, dat vanuit het oude land de huismussen regelmatig naar de boerderijen in de randdelen van de polder trokken. Het aantal broedvogels zal dus nog maar beperkt zijn geweest.

Emberiza schoeniclus schoeniclus (L.) — Rietgors.

De rietgors is alleen broedend aangetroffen in de Bidentetum-Scirpetum-begroeiing rond Schokland (zie kaart 3 en plaat 4, fig. 7) en langs de dijk tot Schokkerhaven. Uit andere delen van de polder, waar de begroeiing vestiging toch zeker mogelijk zou maken, ontbreken waarnemingen.

Op 18 Maart werden ten O van Schokland in de resten van de begroeiing van vorig jaar de eerste zingende ♂♂ met ♀♀ waargenomen. Het eerste nest met 5 zwaar bebroede eieren, werd in dit gebied op 28 April gevonden. Verder geregeld waargenomen, zingend of met voer in de bek. Op 11 Mei een leeg nest gevonden, 22 Mei een nest met 5 eieren en op 28 Juli nog een oude vogel met voer in de bek gezien. Heeft waarschijnlijk nog wel op Schokland gebroed.

Galerida cristata cristata (L.) — Kuifleeuwerik.

Nadat op 19 Januari voor het eerst bij dorp C enkele waren waargenomen, is de soort daar het gehele seizoen, vaak ook zingend aangetroffen. 1 Paartje heeft wel daar gebroed. Ook bij de Ramspol geregeld zingend. Enkele losse waarnemingen in de buurt van Kuinre bij de boerderij op R 79 en bij kamp Zwarte meer.

Alauda arvensis arvensis L. — Veldleeuwerik.

Slechts een enkele waarneming gedaan, die op broeden wijst: 31 Mei boven

*) d.w.z.: Sectie R, kavel 41.

gezelschap (*Scirpetum*) begroeid. Hier overheersten riet (*Phragmites communis*), zeebies (*Scirpus maritimus*), lisdodde (*Typha spec.*), mattenbies (*Schoenoplectus lacustris*) en in het voorjaar moerasandijvie (*Senecio paluster*). Plaatselijk doordrong op drogere grond deze begroeiing het Bidentetum, vooral ten O van Schokland en was dan gekenmerkt door het voorkomen van rietgors (*Emberiza schoeniclus*), gele kwikstaart (*Motacilla flava*), kleine karekiet (*Acrocephalus scirpaceus*), bruine kuikendief (*Circus aeruginosus*) en wilde eend (*Anas platyrhynchos*) (plaat 4, fig. 7). Op nattere bodem, zoals in de kwelstrook langs de dijk, ontwikkelde zich de begroeiing tot een wildernis van vaak ruim 2 m hoogte, waarin men, mede door de zachte bodem, vaak slechts met moeite kon doordringen. Slechts hier en daar waren nog wat open slikplassen overgebleven, bijvoorbeeld ten Z van dorp D bij de dijk, waar nog een grote kwelplas een toevluchtsoord bleef voor de trekkende steltloper- en eendenscharen (plaat 5, fig. 10). De soorten, die hier als (soms niet geheel zekere) broedvogel in het moeist ontwikkelde gebied ZW van Schokland tot Schokkerhaven werden aangetroffen, geven duidelijk aan hoever de ontwikkeling van de begroeiing hier in ruim één (!) jaar tijds was voortgeschreden. Hier werden namelijk aangetroffen: rietgors (*Emberiza schoeniclus*), grote karekiet (*Acrocephalus arundinaceus*), kleine karekiet (*Acrocephalus scirpaceus*), rietzanger (*Acrocephalus schoenobaenus*) en snor (*Locustella luscinioides*) (plaat 3, fig. 6, en plaat 4, fig. 8).

Het cultuurgebied had met zijn boerderijen, wegen en reeds bebouwde kavels al meer het uiterlijk van een gewone polder, waar echter boom- en struikgroei nog volkomen ontbrak. Bij de boerderijen en dorpen nestelden respectievelijk boerenzwaluw (*Hirundo rustica*) en witte kwikstaart (*Motacilla alba*). Op opslagterreinen en andere braak liggende stukken grond rond barakkenkampen en boerderijen werd de kuifleeuwerik (*Galerida cristata*) gezien. De gele kwikstaart (*Motacilla flava*) was algemeen in het eigenlijke met landbouwgewassen (winterrogge enz.) bebouwde gebied. Tot slot rest nog een bespreking van Urk en Schokland. Op Urk werden geen belangrijke nieuwe gegevens verzameld: vermoedelijk is daar niets veranderd. Schokland werd helaas slechts oppervlakkig onderzocht. Het grootste deel van het voormalige eiland was als hooi- en weiland in gebruik en slechts hier en daar was iets van het vroegere rietmoeras terug te vinden. Aan de W zijde bevond zich, ingesloten door een oude zeekering, een klein plasje, het z.g. Gieterse meer, waarin zich op enkele eilandjes een kluitenkolonie vestigde, terwijl ook de omgeving vogelrijk was zoals verder zal blijken. In het bijzonder overzicht zijn de in 1943 weer vastgestelde broedvogels opgenomen. De nieuwe broedgevallen van 1942, n.l. spotvogel (*Hippolais icterina*), koekoek (*Cuculus canorus*) en torenvalk (*Falco tinnunculus*), hebben zich dit jaar niet herhaald. Wel kwam de velduil (*Asio flammeus*) weer in 2 paar terug. Misschien heeft ook het gekraagde roodstaartje (*Phoenicurus phoenicurus*) weer gebroed, maar betrouwbare gegevens hierover ontbreken.

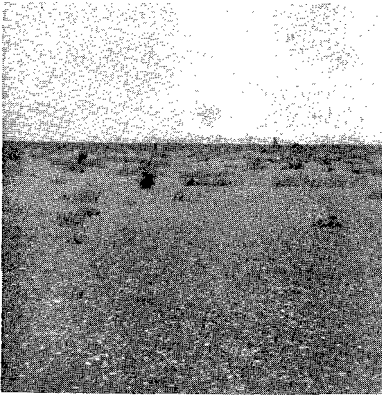


Fig. 1. Schelprijke polderbodem, licht begroeid. Biotoop strandpluvier (*Charadrius alexandrinus*).
G ± 45, 25 Juni 1943.

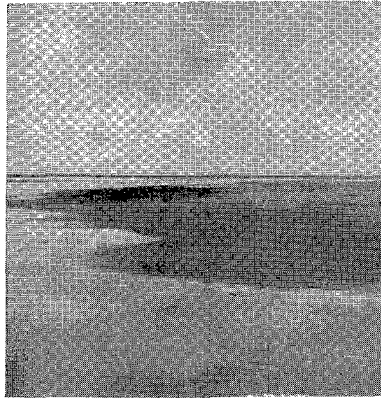


Fig. 2. Kwelgebied, rechts boven stortgrond. Vrijwel onbegroeid. Biotoop kluif (*Recurvirostra avosetta*). B ± 55, 17 Juni 1943.

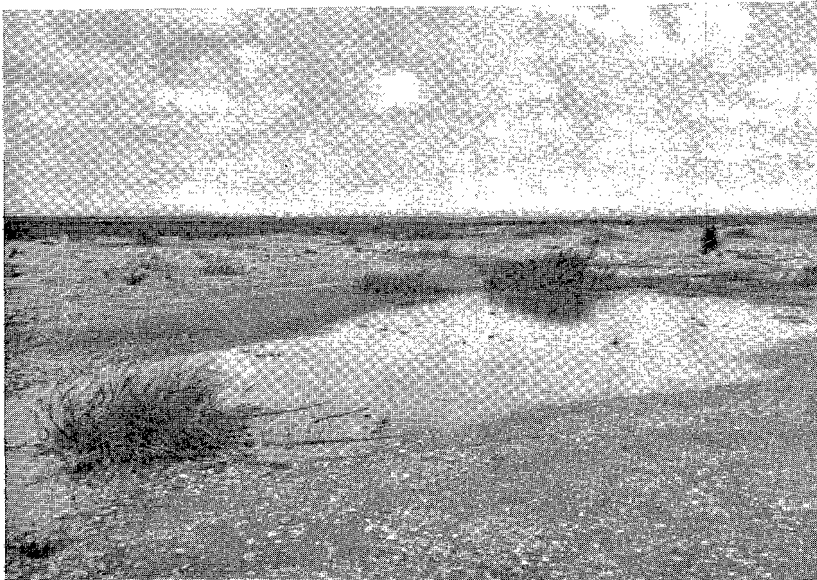


Fig. 3. Stortgrond, licht begroeid. Biotoop bontbek-, strand- en kleine pluvier (*Charadrius hiaticula*, *alexandrinus* et *dubius*), kievit (*Vanellus vanellus*), kluif (*Recurvirostra avosetta*) en visdiefje (*Sterna hirundo*).
Op de achtergrond dijk bij Lemmer. A 14, Juni 1943.

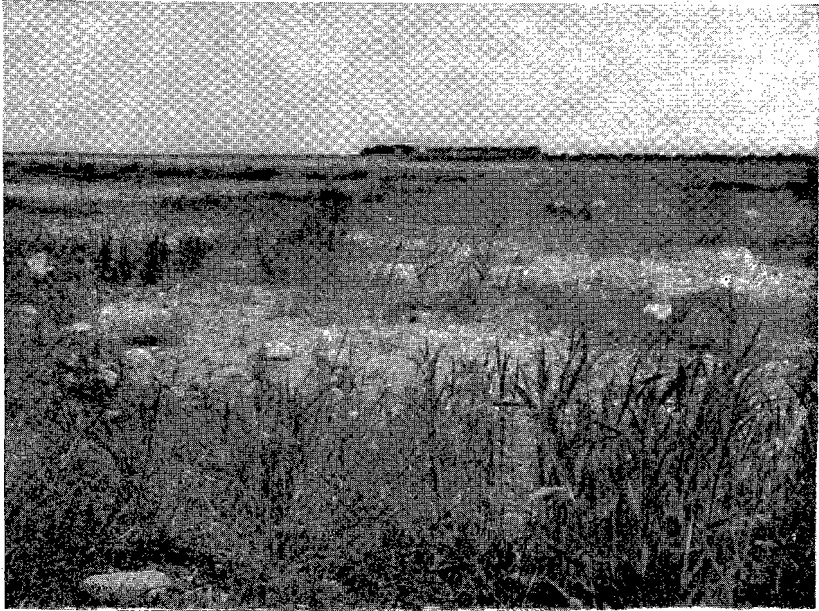


Fig. 4. Keileem, licht tot matig begroeid. Biotoop bontbek-, strand- en kleine pluvier (*Charadrius hiaticula*, *alexandrinus* et *dubius*) en Kievit (*Vanellus vanellus*). Op de achtergrond N-punt van Schokland. J 129, 11 Juni 1943.

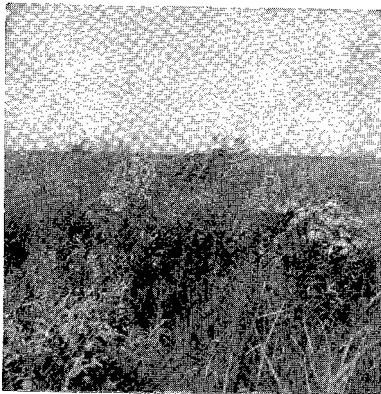


Fig. 5. Zware, 2e jaars Bidentetum-begroeiing met duizendknoop (*Polygonum nodosum*), rode ganzevoet (*Chenopodium rubrum*), zuring (*Rumex* sp.), zeebies (*Scirpus maritimus*), zeeaster (*Aster tripolium*) en riet (*Phragmites communis*). Biotoop kwartel (*Coturnix coturnix*). M 22, 25 Augustus 1943.

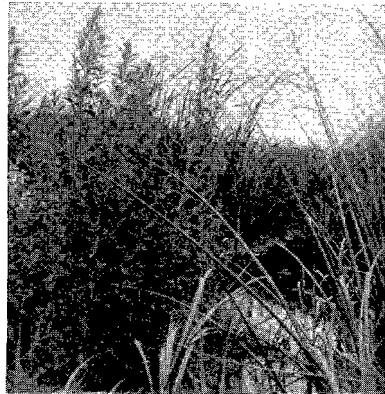


Fig. 6. Zware, 2e jaars Scirpetum-begroeiing met zeebies (*Scirpus maritimus*), mattenbies (*Schoenoplectus lacustris*), lisdodde (*Typha* sp.) en wilgenroosje (*Epilobium hirsutum*). Biotoop rietgors (*Emberiza schoeniclus*) en kleine karekiet (*Acrocephalus scirpaceus*). Kwelstrook bij Schokkerhaven. E ± 117, 28 Juni 1943.

lucerne-kavels ten O van de Ramspol enkele zingend. Heeft waarschijnlijk ook wel op andere dergelijke terreinen als bijvoorbeeld kunstweiden gebroed.

28 April op Schokland aanwezig, 11 Mei ook zingend. Dus vermoedelijk wel broedend.

Anthus pratensis (L.) — Graspieper.

Op 9 April, 20 April en 4 Mei werden aan de O-kant van Schokland op terrein, waar de wilde begroeiing reeds één keer gemaaid was, graspiepers waargenomen, die daar waarschijnlijk broedden. Toch is het mogelijk dat dit trekkers betrof, daar volgens de „Nederlandsche Vogels” de graspieper nog tot eind Mei door kan trekken.

Motacilla flava flava L. — Gele kwikstaart.

Heeft een zeer variabele biotoop. Broedend vermoedelijk in het gehele cultuurgebied, althans voorzover met wintergranen bebouwd. Ook in de dichte begroeiing O van Schokland en in de *Scirpetum*-begroeiing ZO van het eiland (zie kaart 4). Nesten zijn niet gevonden, maar het geregeld waarnemen in deze terreinen wettigt toch wel het vermoeden, dat de soort hier broedde. In Juli werden families aangetroffen buiten hun broedgebied, bijvoorbeeld ten W van Schokland, waar de begroeiing inmiddels ook flink was opgeschoten. Vermoedelijk zal de gele kwikstaart het volgende seizoen daar broeden.

Op Schokland algemeen broedend, 17 Mei nest met 6 eieren gevonden.

Motacilla alba alba L. — Witte kwikstaart.

Lang niet zo algemeen als de gele kwikstaart. Broedend langs de dijk en bij de dorpen (A, B), opslagplaatsen, boerderijen in aanbouw en dergelijke plaatsen. Oude vogels met voer in de bek en met juv. gezien bij dorp B op 31 Mei en 9 Juni.

Acrocephalus arundinaceus arundinaceus (L.) — Grote karekiet.

W van Schokkerhaven bij de dijk in een zware en dichte *Typha*-begroeiing van meer dan 2 m hoogte, met weinig riet en biezen, afgewisseld door open slijkplekken met een dunne laag water, werd op 21 Juni voor het eerst een zingende grote karekiet waargenomen. Op 9 Juli waren er 2 en op 22 Juli op dezelfde plek zelfs 3 zingende vogels aanwezig. In een dergelijke begroeiing langs de dijk N van Urk werd op 5 Juli een zingend ex. gehoord. Het is niet gelukt een nest te vinden, hoewel eind Juli de vogels nog druk zaten te zingen. Wel werden bij nadering soms „alarmgeluiden” gehoord. Alle verdere aanduidingen ontbreken, zodat het broeden niet vaststaat, temeer waar de vestigingsdatum zo laat is. In dit verband is een opmerking bij N i e t h a m m e r (1937) van belang, waar gesproken wordt over het bestaan van een belangrijk „mannenoverschot” bij de grote karekiet en waardoor het zo onverwacht verschijnen van enkele ♂♂ wel verklaarbaar is, indien aangenomen wordt, dat deze ♂♂ later in het seizoen gaan zwerven.

Acrocephalus scirpaceus scirpaceus (Herm.). — Kleine karekiet.

Overall in de polder, waar een voldoende ruige begroeiing met vrij hoog riet stond, bleek zich in het voorjaar de kleine karekiet te kunnen vestigen. Het geschikte terrein was vooral te vinden O van Schokland, waar de grond reeds volkomen droog was en in een strook langs de dijk, die van Schokland—Schokkerhaven soms wel meer dan 500 m breed was, maar zich meestal, zoals van Urk tot Lemmer slechts enkele 10-tallen m binnen

de dijk uitstreckte (zie kaart 5 en plaat 3, fig. 6, plaat 4, fig. 7 en plaat 5, fig. 10). De eerste vogels werden op 17 Mei in de begroeiing O van Schokland zingend en gepaard aangetroffen. Nesten gevonden op 1 Juni NO van Schokland met 4 eieren en 15 Juni (zelfde terrein) met 4 eieren en een nest in aanbouw. Op 8, 10 en 16 Juni bleken langs de gehele polderdijk van Schokland tot Lemmer zingende kleine karekieten aanwezig te zijn. Waar het terrein wat uitgestrekt was, zoals ten O en ten ZW van Schokland tot Schokkerhaven, leek de bevolkingsdichtheid geheel normaal. Op andere plaatsen waren minder vogels aanwezig. Zo werden op 18 Juni langs de dijk vanaf Lemmer tot halverwege Urk 8 zingende ex. geteld. De gehele maand Juli nog aanwezig.

Acrocephalus schoenobaenus (L.) — Rietzanger.

Op 17 en 22 Mei werden in de begroeiing ten O van Schokland op enkele plaatsen zingende rietzangers gezien, die volkomen de indruk maakten daar thuis te horen, maar daarna niet meer werden waargenomen. Dit kunnen nog trekkers zijn, daar volgens de „Nederlandsche Vogels” de trek nog tot begin Juni voort duurt. Hierna eerst op 17 Juli in een roggeveld bij Kraggenburg een zingend ex. gezien, terwijl op 20 Juli ten Z van Schokland in het dichte Scirpetum een vrij talrijke rietzangersbevolking aanwezig was, druk zingend en zo te zien daar gevestigd. Hierna werden in dit terrein, W-waarts tot Schokkerhaven, geregeld enkele vogels waargenomen (min. tot 31 Juli) zonder dat duidelijke aanwijzingen van broeden konden worden verkregen. Toch is het niet onmogelijk, dat ondanks de late vestiging een enkel paartje gebroed heeft. Het kan ook wel dat de rietzangers hier reeds begin Juli gekomen zijn, zonder opgemerkt te worden. Veel eerder waarschijnlijk niet.

Acrocephalus palustris (Bechst.) — Bosrietzanger.

Op 8 Juni langs de dijk bij Schokkerhaven in de dichte moerasandijviebegroeiing 3 zingende ♂♂, bij één waarvan een ♀ werd gezien. 16 Juni waren langs de dijk N van Urk over 10 km 3 zingende ex. aanwezig. Dit bleef zo gedurende de gehele maand Juni: op verschillende plaatsen werden in de dichte en zware moerasandijviebegroeiing bij de kwelstrook langs de dijk zingende ♂♂ gezien, zonder dat het gelukt is een nest te ontdekken. Na 1 Juli werd de soort niet meer waargenomen, wat natuurlijk betekent: geen zingende ♂♂ meer waargenomen. Wanneer aangenomen wordt, dat de eieren toen uitkwamen, zou dit plotseling einde van de zang verklaarbaar zijn en zou de soort zeker als broedvogel beschouwd kunnen worden. Aan de andere kant veranderde het vegetatiebeeld ter plaatse omstreeks die tijd vrij ingrijpend door het afsterven van de grote moerasandijvieplanten, op grond waarvan het niet onmogelijk moet worden geacht, dat hierdoor de vogels weer zijn vertrokken. Tot slot dient nog de aandacht te worden gevestigd op de vrij late vestigingsdatum. Volgens de „Nederlandsche Vogels” is trek vastgesteld tot begin Juni.

Locustella luscinioides luscinioides (Savi) — Snor.

Op 15 Juli voor het eerst in de zuivere Scirpetum-wildernis, vrijwel alleen bestaande uit *Scirpus maritimus*, *Typha* sp. en *Schoenoplectus* sp., langs de dijk bij Schokkerhaven 1 ex. gehoord (plaat 4, fig. 8). Daarna gedurende de gehele maand Juli gehoord en gezien, vanaf 20 Juli zelfs 2, terwijl ook een 3e vogel verder naar het W werd gehoord. Op 22 Juli werden naast het „snorren” ook nog andere geluiden gehoord, die de indruk maakten, dat de vogel verontrust was. Verder

Bijzonder overzicht.

Wijze van publicatie: Hierin zijn van de werkelijke en vermeende broedvogels in de Noordoostpolder met inbegrip van Schokland en Urk alle belangrijke waarnemingen verwerkt.

Corvus corone corone L. — Zwarte kraai.

Evenals vorig jaar weer een nestelpoging op de leidam Ramspol-Schokkerhaven, nu echter in de wilgestruiken, waar eind April een nest zat, dat op 9 Mei echter niet meer te vinden was, dus vermoedelijk door harde wind vernield was. Volgens den technisch opzichter Mulder heeft daar later toch nog een paartje gebroed.

Sturnus vulgaris vulgaris L. — Spreeuw.

Op 18 Mei werd een nestelende spreeuw bij het gemaal de Voorst gezien. Van den bewoner van de boerderij op R 41 *), bij Blokzijl, werd op 28 Juli vernomen, dat aldaar een spreeuw onder de nok van de schuur had genesteld. Ook op het dak van de boerderij op R 79 bij Kuinre moeten spreeuwen genesteld hebben. Dus nog maar in zeer gering aantal broedvogel. Op Schokland en Urk broedend.

Passer domesticus domesticus (L.) — Huismus.

Geregeld gezien bij dorp C, de Ramspol en enkele boerderijen, waar echter door de nauw aansluitende pannen weinig nestelgelegenheid is. Op 28 Juli werd de indruk verkregen, dat vanuit het oude land de huismussen regelmatig naar de boerderijen in de randdelen van de polder trokken. Het aantal broedvogels zal dus nog maar beperkt zijn geweest.

Emberiza schoeniclus schoeniclus (L.) — Rietgors.

De rietgors is alleen broedend aangetroffen in de Bidentetum-Scirpetum-begroeiing rond Schokland (zie kaart 3 en plaat 4, fig. 7) en langs de dijk tot Schokkerhaven. Uit andere delen van de polder, waar de begroeiing vestiging toch zeker mogelijk zou maken, ontbreken waarnemingen.

Op 18 Maart werden ten O van Schokland in de resten van de begroeiing van vorig jaar de eerste zingende ♂♂ met ♀♀ waargenomen. Het eerste nest met 5 zwaar bebroede eieren, werd in dit gebied op 28 April gevonden. Verder geregeld waargenomen, zingend of met voer in de bek. Op 11 Mei een leeg nest gevonden, 22 Mei een nest met 5 eieren en op 28 Juli nog een oude vogel met voer in de bek gezien.

Heeft waarschijnlijk nog wel op Schokland gebroed.

Galerida cristata cristata (L.) — Kuifleeuwerik.

Nadat op 19 Januari voor het eerst bij dorp C enkele waren waargenomen, is de soort daar het gehele seizoen, vaak ook zingend aangetroffen. 1 Paartje heeft wel daar gebroed. Ook bij de Ramspol geregeld zingend. Enkele losse waarnemingen in de buurt van Kuinre bij de boerderij op R 79 en bij kamp Zwarte meer.

Alauda arvensis arvensis L. — Veldleeuwerik.

Slechts een enkele waarneming gedaan, die op broeden wijst: 31 Mei boven

*) d.w.z.: Sectie R, kavel 41.

gezelschap (*Scirpetum*) begroeid. Hier overheersten riet (*Phragmites communis*), zeebies (*Scirpus maritimus*), lisdodde (*Typha spec.*), mattenbies (*Schoenoplectus lacustris*) en in het voorjaar moerasandijvie (*Senecio paluster*). Plaatselijk doordrong op drogere grond deze begroeiing het Bidentetum, vooral ten O van Schokland en was dan gekenmerkt door het voorkomen van rietgors (*Emberiza schoeniclus*), gele kwikstaart (*Motacilla flava*), kleine karekiet (*Acrocephalus scirpaceus*), bruine kuikendief (*Circus aeruginosus*) en wilde eend (*Anas platyrhynchos*) (plaat 4, fig. 7). Op nattere bodem, zoals in de kwelstrook langs de dijk, ontwikkelde zich de begroeiing tot een wildernis van vaak ruim 2 m hoogte, waarin men, mede door de zachte bodem, vaak slechts met moeite kon doordringen. Slechts hier en daar waren nog wat open slikplassen overgebleven, bijvoorbeeld ten Z van dorp D bij de dijk, waar nog een grote kwelplas een toevluchtsoord bleef voor de trekkende steltloper- en eendenscharen (plaat 5, fig. 10). De soorten, die hier als (soms niet geheel zekere) broedvogel in het mooist ontwikkelde gebied ZW van Schokland tot Schokkerhaven werden aangetroffen, geven duidelijk aan hoever de ontwikkeling van de begroeiing hier in ruim één (!) jaar tijds was voortgeschreden. Hier werden namelijk aangetroffen: rietgors (*Emberiza schoeniclus*), grote karekiet (*Acrocephalus arundinaceus*), kleine karekiet (*Acrocephalus scirpaceus*), rietzanger (*Acrocephalus schoenobaenus*) en snor (*Locustella luscinioides*) (plaat 3, fig. 6, en plaat 4, fig. 8).

Het cultuurgebied had met zijn boerderijen, wegen en reeds bebouwde kavels al meer het uiterlijk van een gewone polder, waar echter boom- en struikgroei nog volkomen ontbrak. Bij de boerderijen en dorpen nestelden respectievelijk boerenzwaluw (*Hirundo rustica*) en witte kwikstaart (*Motacilla alba*). Op opslagterreinen en andere braak liggende stukken grond rond barakkenkampen en boerderijen werd de kuifleeuwerik (*Galerida cristata*) gezien. De gele kwikstaart (*Motacilla flava*) was algemeen in het eigenlijke met landbouwgewassen (winterrogge enz.) bebouwde gebied. Tot slot rest nog een bespreking van Urk en Schokland. Op Urk werden geen belangrijke nieuwe gegevens verzameld: vermoedelijk is daar niets veranderd. Schokland werd helaas slechts oppervlakkig onderzocht. Het grootste deel van het voormalige eiland was als hooi- en weiland in gebruik en slechts hier en daar was iets van het vroegere rietmoeras terug te vinden. Aan de W zijde bevond zich, ingesloten door een oude zeekering, een klein plasje, het z.g. Gieterse meer, waarin zich op enkele eilandjes een kluitenkolonie vestigde, terwijl ook de omgeving vogelrijk was zoals verder zal blijken. In het bijzonder overzicht zijn de in 1943 weer vastgestelde broedvogels opgenomen. De nieuwe broedgevallen van 1942, n.l. spotvogel (*Hippolais icterina*), koekoek (*Cuculus canorus*) en torenvalk (*Falco tinnunculus*), hebben zich dit jaar niet herhaald. Wel kwam de velduil (*Asio flammeus*) weer in 2 paar terug. Misschien heeft ook het gekraagde roodstaartje (*Phoenicurus phoenicurus*) weer gebroed, maar betrouwbare gegevens hierover ontbreken.

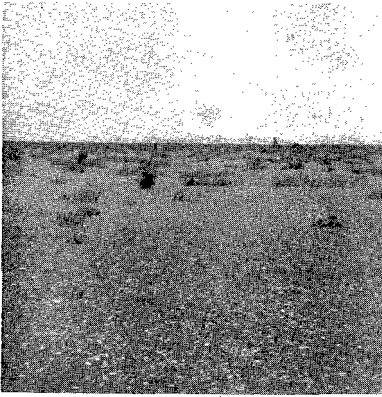


Fig. 1. Schelprijke polderbodem, licht begroeid. Biotoop strandpluvier (*Charadrius alexandrinus*).
G ± 45, 25 Juni 1943.

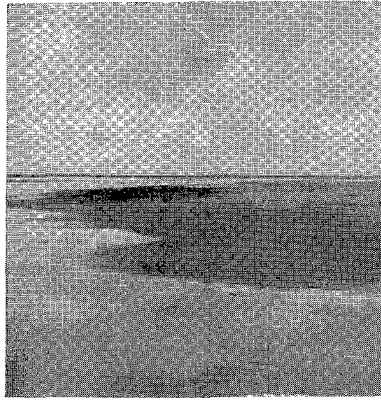


Fig. 2. Kwelgebied, rechts boven stortgrond. Vrijwel onbegroeid. Biotoop kluif (*Recurvirostra avosetta*).
B ± 55, 17 Juni 1943.

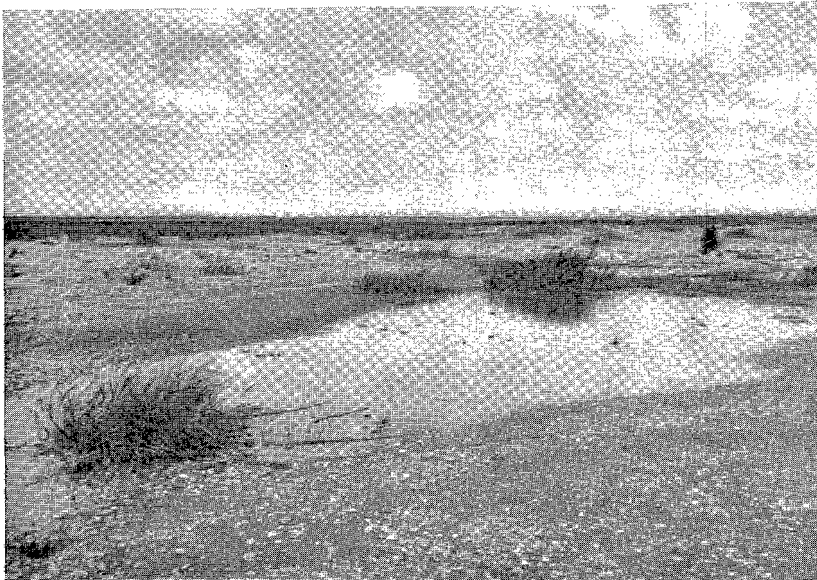


Fig. 3. Stortgrond, licht begroeid. Biotoop bontbek-, strand- en kleine pluvier (*Charadrius hiaticula*, *alexandrinus* et *dubius*), Kievit (*Vanellus vanellus*), kluif (*Recurvirostra avosetta*) en visdiefje (*Sterna hirundo*).
Op de achtergrond dijk bij Lemmer. A 14, Juni 1943.

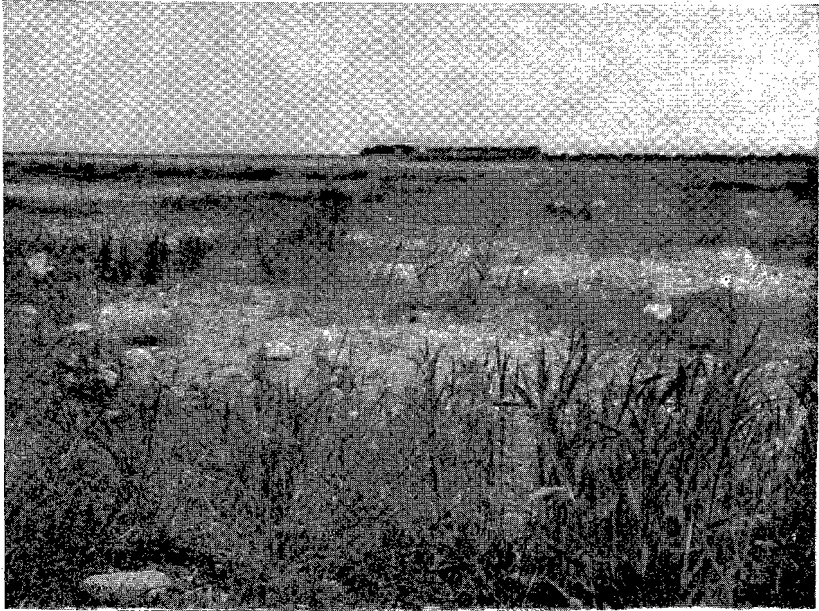


Fig. 4. Keileem, licht tot matig begroeid. Biotoop bontbek-, strand- en kleine pluvier (*Charadrius hiaticula*, *alexandrinus* et *dubius*) en Kievit (*Vanellus vanellus*). Op de achtergrond N-punt van Schokland. J 129, 11 Juni 1943.

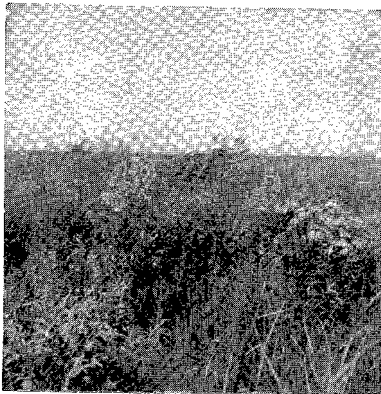


Fig. 5. Zware, 2e jaars Bidentetum-begroeiing met duizendknoop (*Polygonum nodosum*), rode ganzevoet (*Chenopodium rubrum*), zuring (*Rumex* sp.), zeebies (*Scirpus maritimus*), zeeaster (*Aster tripolium*) en riet (*Phragmites communis*). Biotoop kwartel (*Coturnix coturnix*). M 22, 25 Augustus 1943.

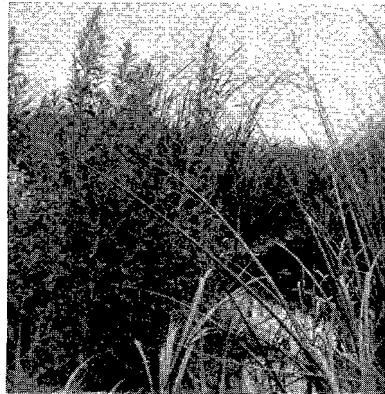


Fig. 6. Zware, 2e jaars Scirpetum-begroeiing met zeebies (*Scirpus maritimus*), mattenbies (*Schoenoplectus lacustris*), lisdodde (*Typha* sp.) en wilgenroosje (*Epilobium hirsutum*). Biotoop rietgors (*Emberiza schoeniclus*) en kleine karekiet (*Acrocephalus scirpaceus*). Kwelstrook bij Schokkerhaven. E ± 117, 28 Juni 1943.

lucerne-kavels ten O van de Ramspol enkele zingend. Heeft waarschijnlijk ook wel op andere dergelijke terreinen als bijvoorbeeld kunstweiden gebroed.

28 April op Schokland aanwezig, 11 Mei ook zingend. Dus vermoedelijk wel broedend.

Anthus pratensis (L.) — Graspieper.

Op 9 April, 20 April en 4 Mei werden aan de O-kant van Schokland op terrein, waar de wilde begroeiing reeds één keer gemaaid was, graspiepers waargenomen, die daar waarschijnlijk broedden. Toch is het mogelijk dat dit trekkers betrof, daar volgens de „Nederlandsche Vogels” de graspieper nog tot eind Mei door kan trekken.

Motacilla flava flava L. — Gele kwikstaart.

Heeft een zeer variabele biotoop. Broedend vermoedelijk in het gehele cultuurgebied, althans voorzover met wintergranen bebouwd. Ook in de dichte begroeiing O van Schokland en in de *Scirpetum*-begroeiing ZO van het eiland (zie kaart 4). Nesten zijn niet gevonden, maar het geregeld waarnemen in deze terreinen wettigt toch wel het vermoeden, dat de soort hier broedde. In Juli werden families aangetroffen buiten hun broedgebied, bijvoorbeeld ten W van Schokland, waar de begroeiing inmiddels ook flink was opgeschoten. Vermoedelijk zal de gele kwikstaart het volgende seizoen daar broeden.

Op Schokland algemeen broedend, 17 Mei nest met 6 eieren gevonden.

Motacilla alba alba L. — Witte kwikstaart.

Lang niet zo algemeen als de gele kwikstaart. Broedend langs de dijk en bij de dorpen (A, B), opslagplaatsen, boerderijen in aanbouw en dergelijke plaatsen. Oude vogels met voer in de bek en met juv. gezien bij dorp B op 31 Mei en 9 Juni.

Acrocephalus arundinaceus arundinaceus (L.) — Grote karekiet.

W van Schokkerhaven bij de dijk in een zware en dichte *Typha*-begroeiing van meer dan 2 m hoogte, met weinig riet en biezen, afgewisseld door open slijkplekken met een dunne laag water, werd op 21 Juni voor het eerst een zingende grote karekiet waargenomen. Op 9 Juli waren er 2 en op 22 Juli op dezelfde plek zelfs 3 zingende vogels aanwezig. In een dergelijke begroeiing langs de dijk N van Urk werd op 5 Juli een zingend ex. gehoord. Het is niet gelukt een nest te vinden, hoewel eind Juli de vogels nog druk zaten te zingen. Wel werden bij nadering soms „alarmgeluiden” gehoord. Alle verdere aanduidingen ontbreken, zodat het broeden niet vaststaat, temeer waar de vestigingsdatum zo laat is. In dit verband is een opmerking bij N i e t h a m m e r (1937) van belang, waar gesproken wordt over het bestaan van een belangrijk „mannenoverschot” bij de grote karekiet en waardoor het zo onverwacht verschijnen van enkele ♂♂ wel verklaarbaar is, indien aangenomen wordt, dat deze ♂♂ later in het seizoen gaan zwerven.

Acrocephalus scirpaceus scirpaceus (Herm.). — Kleine karekiet.

Overall in de polder, waar een voldoende ruige begroeiing met vrij hoog riet stond, bleek zich in het voorjaar de kleine karekiet te kunnen vestigen. Het geschikte terrein was vooral te vinden O van Schokland, waar de grond reeds volkomen droog was en in een strook langs de dijk, die van Schokland—Schokkerhaven soms wel meer dan 500 m breed was, maar zich meestal, zoals van Urk tot Lemmer slechts enkele 10-tallen m binnen

de dijk uitstreckte (zie kaart 5 en plaat 3, fig. 6, plaat 4, fig. 7 en plaat 5, fig. 10). De eerste vogels werden op 17 Mei in de begroeiing O van Schokland zingend en gepaard aangetroffen. Nesten gevonden op 1 Juni NO van Schokland met 4 eieren en 15 Juni (zelfde terrein) met 4 eieren en een nest in aanbouw. Op 8, 10 en 16 Juni bleken langs de gehele polderdijk van Schokland tot Lemmer zingende kleine karekieten aanwezig te zijn. Waar het terrein wat uitgestrekt was, zoals ten O en ten ZW van Schokland tot Schokkerhaven, leek de bevolkingsdichtheid geheel normaal. Op andere plaatsen waren minder vogels aanwezig. Zo werden op 18 Juni langs de dijk vanaf Lemmer tot halverwege Urk 8 zingende ex. geteld. De gehele maand Juli nog aanwezig.

Acrocephalus schoenobaenus (L.) — Rietzanger.

Op 17 en 22 Mei werden in de begroeiing ten O van Schokland op enkele plaatsen zingende rietzangers gezien, die volkomen de indruk maakten daar thuis te horen, maar daarna niet meer werden waargenomen. Dit kunnen nog trekkers zijn, daar volgens de „Nederlandsche Vogels” de trek nog tot begin Juni voort duurt. Hierna eerst op 17 Juli in een roggeveld bij Kraggenburg een zingend ex. gezien, terwijl op 20 Juli ten Z van Schokland in het dichte Scirpetum een vrij talrijke rietzangersbevolking aanwezig was, druk zingend en zo te zien daar gevestigd. Hierna werden in dit terrein, W-waarts tot Schokkerhaven, geregeld enkele vogels waargenomen (min. tot 31 Juli) zonder dat duidelijke aanwijzingen van broeden konden worden verkregen. Toch is het niet onmogelijk, dat ondanks de late vestiging een enkel paartje gebroed heeft. Het kan ook wel dat de rietzangers hier reeds begin Juli gekomen zijn, zonder opgemerkt te worden. Veel eerder waarschijnlijk niet.

Acrocephalus palustris (Bechst.) — Bosrietzanger.

Op 8 Juni langs de dijk bij Schokkerhaven in de dichte moerasandijviebegroeiing 3 zingende ♂♂, bij één waarvan een ♀ werd gezien. 16 Juni waren langs de dijk N van Urk over 10 km 3 zingende ex. aanwezig. Dit bleef zo gedurende de gehele maand Juni: op verschillende plaatsen werden in de dichte en zware moerasandijviebegroeiing bij de kwelstrook langs de dijk zingende ♂♂ gezien, zonder dat het gelukt is een nest te ontdekken. Na 1 Juli werd de soort niet meer waargenomen, wat natuurlijk betekent: geen zingende ♂♂ meer waargenomen. Wanneer aangenomen wordt, dat de eieren toen uitkwamen, zou dit plotseling einde van de zang verklaarbaar zijn en zou de soort zeker als broedvogel beschouwd kunnen worden. Aan de andere kant veranderde het vegetatiebeeld ter plaatse omstreeks die tijd vrij ingrijpend door het afsterven van de grote moerasandijvieplanten, op grond waarvan het niet onmogelijk moet worden geacht, dat hierdoor de vogels weer zijn vertrokken. Tot slot dient nog de aandacht te worden gevestigd op de vrij late vestigingsdatum. Volgens de „Nederlandsche Vogels” is trek vastgesteld tot begin Juni.

Locustella luscinioides luscinioides (Savi) — Snor.

Op 15 Juli voor het eerst in de zuivere Scirpetum-wildernis, vrijwel alleen bestaande uit *Scirpus maritimus*, *Typha* sp. en *Schoenoplectus* sp., langs de dijk bij Schokkerhaven 1 ex. gehoord (plaat 4, fig. 8). Daarna gedurende de gehele maand Juli gehoord en gezien, vanaf 20 Juli zelfs 2, terwijl ook een 3e vogel verder naar het W werd gehoord. Op 22 Juli werden naast het „snorren” ook nog andere geluiden gehoord, die de indruk maakten, dat de vogel verontrust was. Verder



Fig. 7. Zware, 3e jaars Scirpetum-Bidentetum-begroeiing met overheersing van riet (*Phragmites communis*) en zeebies (*Scirpus maritimus*) op droge grond. Biotoop van rietgors (*Emberiza schoeniclus*), gele kwikstaart (*Motacilla flava*), kleine karekiet (*Acrocephalus scirpaceus*), bruine kuikendief (*Circus aeruginosus*), wilde eend (*Anas platyrhynchos*). O van Schokland. P 15, 11 Juni 1943.

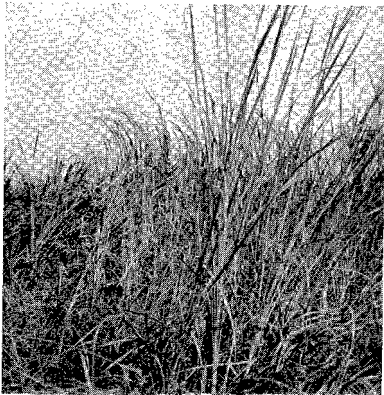


Fig. 8. Zware Scirpetum-begroeiing op vochtige grond, vrijwel alleen bestaande uit lisdodde (*Typha* sp.) en zeebies (*Scirpus maritimus*). Biotoop van de snor (*Locustella luscinoides*). ZW van Schokland bij de dijk. E 173, 8 Juli 1943.



Fig. 9. Broedplaats zilvermeeuwen (*Larus argentatus*). Licht met Bidentetum begroeid terrein. Op de achtergrond een klinkpaal en de dijk Urk—Lemmer. 5 km benoorden Urk. D 31, 23 Juni 1943.



Fig. 10. Kwelplas Z van dorp D bij de dijk. Op de voorgrond broedplaats van kleine karekiet (*Acrocephalus scirpaceus*) en bosrietzanger (*Acrocephalus palustris*). Op de achtergrond biotoop van de kapmeeuw (*Larus ridibundus*). Verder voedselterrein van steltlopers en eenden. Gezicht vanaf de dijk bij E 115, 23 Juni 1943. (Verg. plaat 1, fig. 3 in 3e bericht).



Fig. 11. Nest van zilvermeeuw (*Larus argentatus*) bij zuringplant (*Rumex maritimus*). D 31, 23 Juni 1943.

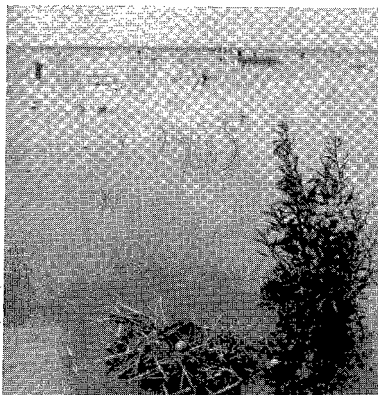


Fig. 12. Nest van zilvermeeuw (*Larus argentatus*) bij zeeasterplant (*Aster Tripolium*). Licht begroeide polderbodem, blank staande door regenval. B ± 48, 17 Juni 1943.

werd geen enkele aanduiding van broeden verkregen. De vogels zaten wel vaak op een vaste plaats en keerden hier na verontrusting dan weer terug, maar soms ook niet. Het is dus evenals bij de grote karekiet nog twijfelachtig of deze soort onder de broedvogels gerekend mag worden. Opvallend ook weer de late aankomstdatum.

Hirundo rustica rustica L. — Boerenzwaluw.

Nestelend aan of in enkele van de nieuw gebouwde boerderijen. Ook wel mislukte pogingen. Op 28 Juli werden de volgende gegevens verzameld: T 102, eerst poging in de schuur, daarna broedend onder daklijst.

S 99, nest met een juv. in de schuur.

R 76, broedpoging in de schuur.

R 41, broedpoging in de paardenstal, nog 2 ex. aanwezig.

K 5, reeds uitgevlogen nest en nest met juv. in de schuur.

K 17, nest met juv. in de schuur.

Broedend op Schokland.

Martula urbica urbica (L.) — Huiszwaluw.

Weer nestelend aan het gemaal bij Lemmer. Bij de Voorst aan nieuwgebouwde woonhuizen enkele nesten. Aan de landbouwschuren bij de Rams-pool 3 nesten en aan de boerderij op R 76 enkele nestelpogingen (t e n K a t e). Op Urk broedend.

Asio flammeus flammeus (Pont.) — Velduil.

29 Mei op de N-helft van Schokland, dicht bij Emmeloord een nest met 6 juv., dat bij het maaien van het hoge gras gevonden was. Alle juv. zijn vermoedelijk goed uitgevlogen: 3 Juni zaten er nog 3 in het nest. Ook op de Z-helft werd eind Mei bij het maaien een nest met 8 nog verse eieren gevonden, dat helaas verloren ging.

Circus aeruginosus aeruginosus (L.) — Bruine kuikendief.

Het gehele seizoen 1 of 2 vogels waargenomen bij Schokland. Op 29 Mei een nest in de dichte rietbegroeiing ZO van Schokland (P 42—36). Het bevatte 3 eieren, die nog maar pas gelegd waren, zat vrij dicht op de grond en was tamelijk klein. Bij het maaien van de begroeiing werd een vierkant terrein rond het nest gespaard, dat echter toch verlaten werd.

Tadorna tadorna (L.) — Bergeend.

De eerste bergeenden werden op de slikgebieden gezien op 2 en 12 Maart. Op 16 April waren reeds honderden aanwezig tussen Urk en Lemmer. Een paar dagen later, op 21 April 's middags, waren langs de N-helft van de dijk Urk—Lemmer al tientallen paren aanwezig, naast enkele troepjes. De daaropvolgende morgen langs het zelfde stuk veel minder paren. Op 13 Mei konden een 40 paar geteld worden. Dit was wel het maximum. Op 24 Mei en in Juni zijn er niet meer dan ongeveer 15 paar gezien.

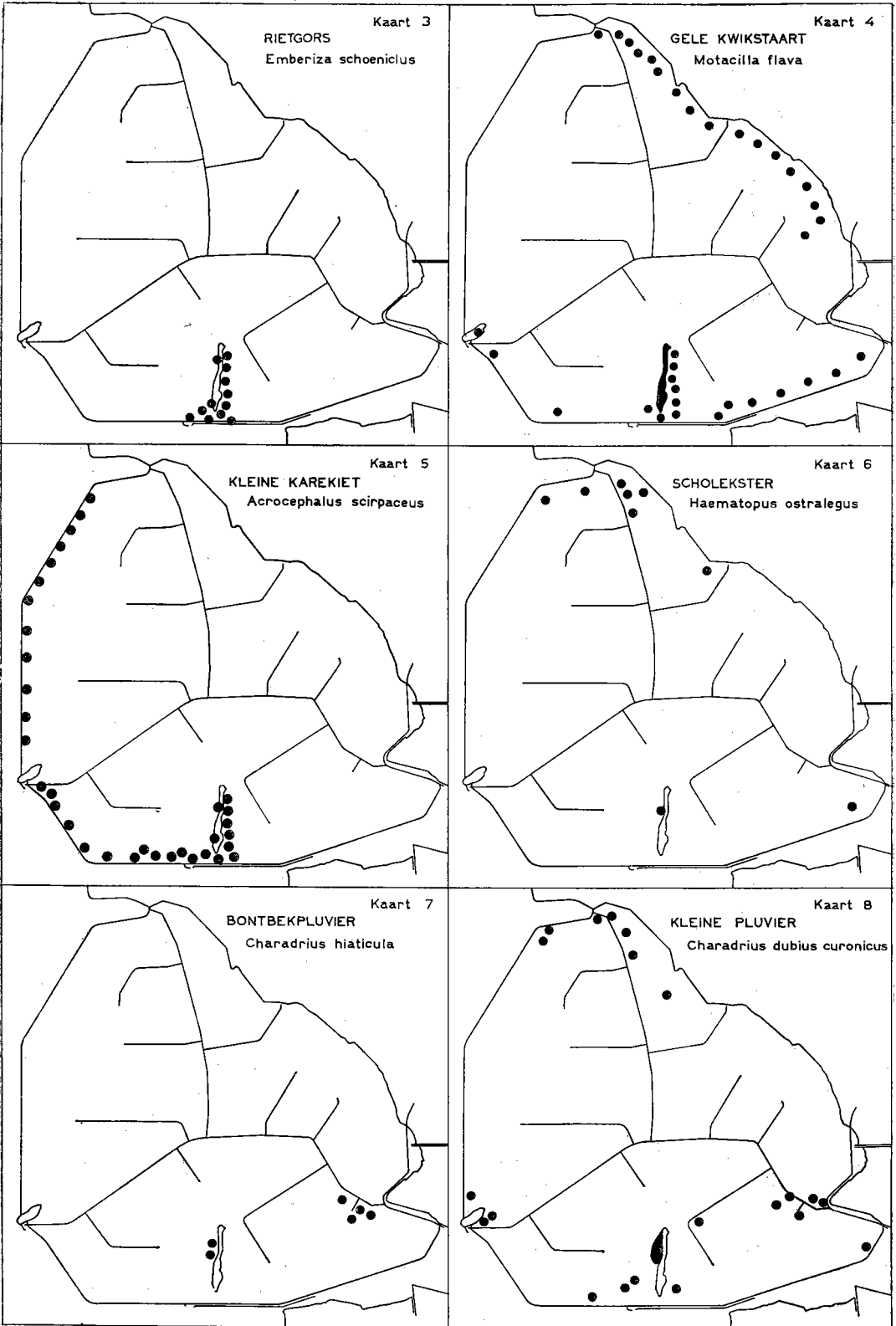
10 Juni worden dan plotseling op 2 kanalen midden in de polder jonge bergeenden gezien (Ruttense vaart ad. + 7 juv., Urker vaart ad. + 11 juv., mededeling I r v a n d e B o u t). Op 16 Juni op het slik halverwege Urk—Lemmer een paar met \pm 8 juv., die snel in Z-richting over het slik

wandelden. Ook op 9 Juli werden nog 15 + 20 juv. op hetzelfde slikgebied gezien. Op 16 Juli in de Urker vaart 30 juv. en 29 Juli in de Nageler vaart 28 juv. van verschillende leeftijd. In dit NW-gebied tussen Urk—Dorp A—Lemmer zijn geen nesten gevonden, zodat rekening moet worden gehouden met de mogelijkheid, dat de familie's van elders en wel waarschijnlijk uit Gaasterland afkomstig zijn. Hiervoor zijn meer aanwijzingen. In de eerste plaats ondernemen de oude bergeenden met de jongen soms vrij grote zwerftochten. Aan de Beneden Schelde bedraagt de afstand tussen broedplaats en voedselterrein ongeveer 10 km, welke afstand de jongen vrijwel direct na het uitkomen over land (!) moeten afleggen (Verheyen, 1943). De jongen moeten zeker in staat worden geacht, de afstand Gaasterland—Noordoostpolder, die niet meer dan 6 km bedraagt, zwemmend af te leggen. Verder bestaat tussen de bergeenden in het NW-deel van de polder en Gaasterland een zeker verband. Enkele keren is waargenomen, dat paren of enkele vogels vanuit de polder in de richting van Gaasterland vlogen en omgekeerd. Het is zelfs mogelijk, dat een schommeling in aantal van op de slikterreinen waargenomen bergeenden terug te voeren is op een regelmatig heen en weer trekken dat wel meer is vastgesteld (Hoogerheide en Kraak, 1942; Verheyen, 1943). Op 7 Juli is tenslotte nog een juv. van 2 à 3 dagen oud dood bij de dijk Lemmer—Urk gevonden. Langs de dijk zijn geen aanwijzingen verkregen dat er bergeenden broedden. Het is dus niet onmogelijk dat dit jong op de tocht vanuit Gaasterland naar de slikken is omgekomen. Alleen op 17 Juni werd bij de stortgrond in het NW van sectie A de indruk verkregen, dat een bergeendenpaar een nest of althans juv. vlak in de buurt had, daar een oude vogel steeds alarmerend bij dezelfde plek bleef, hoewel daar echter niets gevonden kon worden.

Wanneer bovenstaand vermoeden juist is, heeft dit heen en weer trekken reeds in 1942 plaats gehad en dient dit bij het lezen van het 3e bericht te worden bedacht. De bergeend is dan als broedvogel niet zo talrijk als eerst gemeend werd. Afzonderlijk hiervan staat de mededeling van den landbouwkundigen opzichter G. J. Grommers, dat bij het maaien van de onkruidbegroeiing O van Schokland (P 40—41—42) een nest van een „bonte eend” is gevonden, wat volgens de beschrijving niet anders dan op een bergeend kan slaan.

Anas platyrhynchos platyrhynchos L. — Wilde eend.

Tussen de moerasbegroeiing op nat terrein ten Z van Schokland en langs de dijk tot een 10 km vanaf Lemmer, zowel als in de drogere begroeiing ZO van Schokland hebben vermoedelijk vrij veel paartjes gebroed. Nesten zijn gevonden: op 16 April, 3 km W van Lemmer, tussen moerasandijvie een nest met 1 ei, in de omgeving nog ± 5 paar aanwezig; op 20 April P 37, ZZO van Schokland een nest met 7 bebroede eieren; 23 April, E 173—174, langs de dijk naar Schokkerhaven een nest met 11 bebroede eieren (mededeling Dr Feekes). Verder geregeld in de aangeduide gebieden paartjes gezien, terwijl volgens mededeling van opzichters, vrij veel nesten door arbeiders gevonden waren, ook bij het maaien. Opvallend is dus de opeenhoping van de broedgevallen bij Schokland en Lemmer.



Op Schokland nog algemeen broedend.

Spatula clypeata (L.) — Slobeend.

Volgens een mededeling op 20 Juli van den opzichter bij Zuiderzeewerken J. van Bèek te Schokkerhaven, had hij in het voorjaar W van Schokkerhaven bij de kwelplas het nest van een slobeend gevonden.

Haematopus ostralegus ostralegus L. — Scholekster.

In het voorjaar weinig gezien, soms troepjes op het slik. Eigenlijk alleen geregeld bij Lemmer, waar in het cultuurgebied en op de half ontgonnen terreinen ongeveer 7 paar gebroed zullen hebben. Op 13 Mei op K 29 een nest met 1 ei; 15 Mei op K 14 een nest met 4 eieren (mededeling C. Wit).

Verder in dit gebied enkele losse waarnemingen van vermoedelijk broedende vogels (zie kaart 6).

Bij Schokland een broedend paar: op 7 Mei langs de W-kant een leeg kuiltje, later steeds een fel alarmerend paar. 8 Juli onder Kuinre ook een fel alarmerend paar.

In de rest van de polder vrijwel ontbrekend, hoewel vestiging wat de biotoop betreft zeker mogelijk geacht moest worden.

Charadrius hiaticula hiaticula L. — Bontbekpluvier.

Trok vrij veel door vanaf 12 Maart. Op de keileem aan de W-kant van Schokland op 28 April een enkel ex. en op 11 Mei een nest met 4 eieren, dat op 29 Mei leeg was. Op hetzelfde terrein op 12 Juni nog een nest met 1 ei, dat op 15 Juni verlaten en bijna vol bebroed bleek. Bij de Voorst op de keileem (T 38—36 en 32) op 18 en 19 Mei 3 paar, waarvan 1 „verlamd”. Ten ZO van het kamp de Voorst eveneens op keileem op 31 Mei een alarmerend paar (\pm T 30). In zeer gering aantal dus nog maar gevestigd (kaart 7 en plaat 3, fig. 4).

Charadrius dubius curonicus Gm. — Kleine pluvier.

Op kaart 8 zijn alle waarnemingen opgenomen, die in de broedtijd verzameld zijn van baltsende of fel alarmerende vogels. De eerste waarnemingen vielen op 13, 16 en 20 April, respectievelijk bij Urk, Lemmer en Schokland, bij welke laatste plaats reeds 3 paar. Het aantal bij Schokland, waar het verloop geregeld is nagegaan, neemt nu geleidelijk toe. Op 28 April waren hier al 4—5 paar, een troepje van 6 ex., een nest met 2 eieren en 2 lege kuiltjes. Op 29 April waren zeker 10 paar aanwezig, zodat van een zekere kolonievorming kon worden gesproken. Eerst een maand later werden, op 29 Mei weer 2 nesten met 4 eieren gevonden, die ongeveer 2 weken later uitgekomen waren. Een ander nest, gevonden op 12 Juni, was op 20 Juni uitgekomen. 3 Donsjongen werden op 2 Juli gevonden. In totaal zijn niet ver van elkaar in dit gebied 6 nesten gevonden.

Verder zijn nog nesten gevonden: op 31 Mei bij het Zwolse diep aan de binnendijkvoet, met 3 eieren en op 17 Juni op de stortgrond in het NW deel van de sectie A, met 4 eieren. Over het algemeen is de kleine pluvier aangetroffen op keileemterrein, stortgrond en andere afwisselende zandige, niet zwaar begroeide vlakten (plaat 2, fig. 3 en plaat 3, fig. 4). Nooit

gezien op de weinig afwisseling biedende zand- en kleivlakten midden in de polder.

Charadrius alexandrinus alexandrinus L. — Strandpluvier.

Voor het eerst waargenomen op 4 Mei, enkele ex. W van Schokland. 13 Mei werd in het NW-deel van de sectie A op stortgrond reeds een nest met 3 eieren gevonden, terwijl daar zeker nog 4 paar broedden. Hierna werden op vele plaatsen in de polder paartjes aangetroffen; die door hun gedragingen („verlamd” en alarmerend) zeker de indruk van broedvogels maakten. Uit kaart 9 is te zien hoe algemeen deze vestiging was. De strandpluvier is dan ook de enige vogel, die zich midden in de polder vestigde, mits het terrein een zekere mate van schelprijkdom of afwisseling vertoonde. Deze gesteldheid was te vinden op plaatsen waar stortgrond lag en waar de polderbodem dichter met schelpen (*Mya arenaria*) bedekt was dan normaal. De verspreiding der strandpluviertjes is in wezen niet anders dan de verspreiding van stortgrond en schelprijke bodem (plaat 2, fig. 1 en fig. 3).

Vanellus vanellus (L.) — Kievit.

Enkele trekkers werden op 25 Februari W van Schokland waargenomen. Bij Schokland waren op 18 Maart al vrij veel kieviten aanwezig en op 24 Maart werden langs de dijk bij Schokkerhaven enkele vogels waargenomen, die kuiltjes draaiden. Dan volgen op vele plaatsen waarnemingen van broedvogels, die op kaart 10 zijn aangegeven. Nesten werden gevonden op 22 April, W van Lemmer op K 33—34, met 3 eieren, 13 Mei NW-hoek sectie A op stortgrond met 4 eieren; een copulerend paar. Op dit laatste terrein is trouwens veel geraapt.

Verder 300 m Z van Urk een nest met 4 eieren op 14 Mei. 18 Mei keileem bij de Voorst een nest met 4 eieren. 29 Mei honderd m N van Schokland een nest met 4 eieren. Dan nog op 7 Juli \pm 4 km N van Urk een nest met 3 juv., waarvan een dood. Dit is wel opvallend laat. In tegenstelling hiermee staan de waarnemingen op 14 en 24 Mei langs de dijk Lemmer—Urk. Op 14 Mei werden langs de binnenzijde van de dijk van Lemmer tot halverwege Urk geregeld op een paar 100 m afstand baltsende ex. waargenomen, die de dag tevoren nog niet aanwezig waren. Ook later werden geregeld, tot Urk toe baltsende ex. gezien, zonder dat de indruk werd verkregen, dat deze kieviten hier broedden. Later werden op 4—5 km ten N van Urk wel alarmerende ex. waargenomen en blijkens de nestvondst op 7 Juli heeft van deze laat gekomen vogels toch nog wel een enkel paar gebroed.

De kievit was dus vrij talrijk broedvogel in de randdelen op uiteenlopende terreingedeelten, vooral waar enige, niet te zware begroeiing en wat afwisseling was (plaat 2, fig. 3 en plaat 3, fig. 4).

Vrij talrijk broedend op Schokland.

Tringa totanus totanus (L.) — Tureluur.

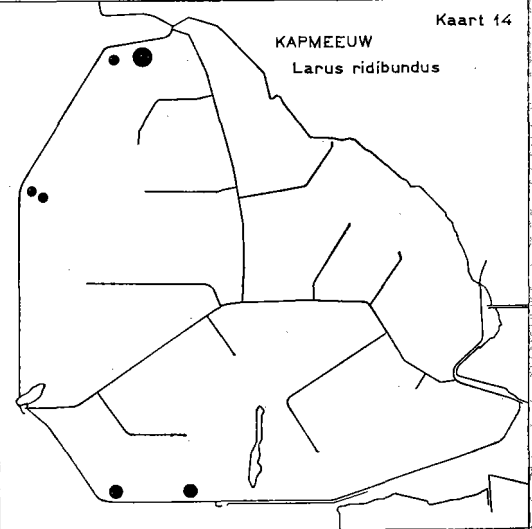
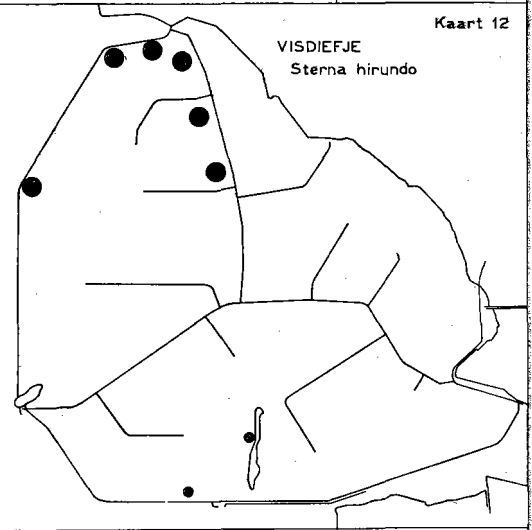
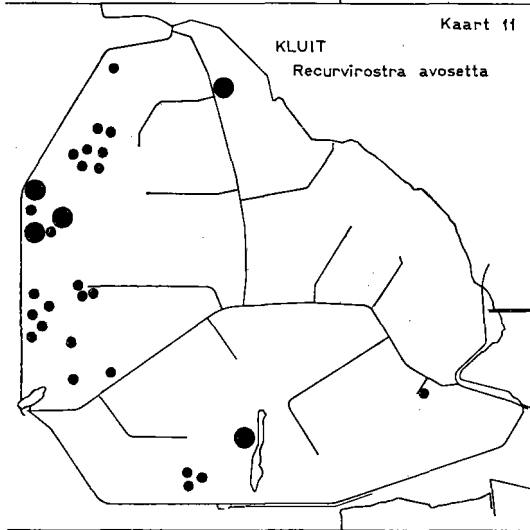
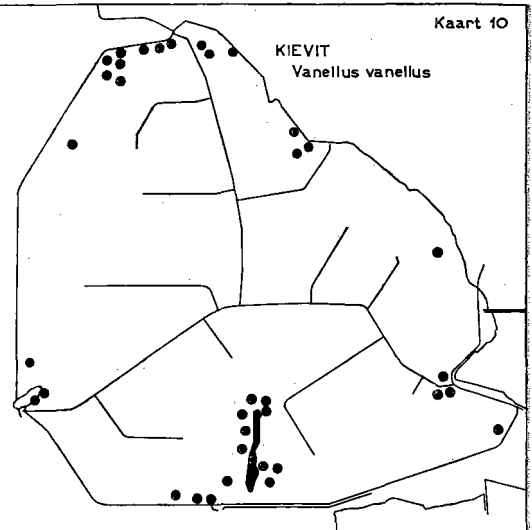
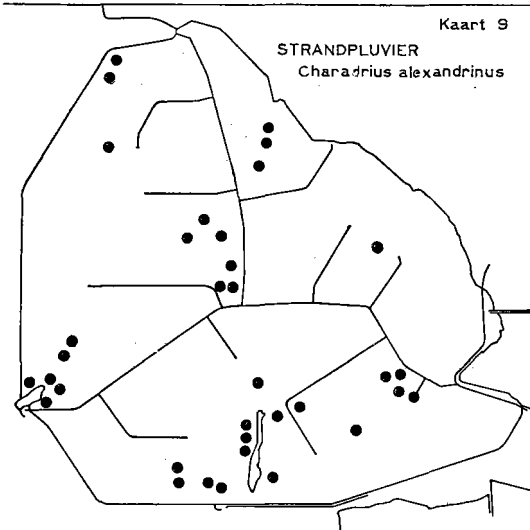
Hoewel zeer talrijk op de trek, slechts enkele broedgevallen, vermoedelijk door ontbreken van geschikt terrein. Hier volgen de gegevens:

- 31 Mei, Z-helft Zwolse diep 2 paar hevig alarmerend.
 4 Juni, hoek R 58—74, 1 alarmerend paar.
 17 Juni, op stortgrond NW-hoek sectie A 2 eieren, los liggend op graspol, die bij opening reeds bebroed bleken.
 10 Juni, A 4—5, 4 hevig alarmerende ex.

Recurvirostra avosetta avosetta (L.) — Kluit.

De kluit was in 1943 algemeen in het NW-deel van de polder in het kwelgebied, tot Urk, waar hij in enkele verspreid liggende koloniegroepen nestelde, terwijl ook bij Schokland zich een kleine kolonie vestigde en op enkele andere plaatsen ook wat ex. nestelden (zie kaart 11). Het totaal aantal broedparen, dat zeker is waargenomen, bedraagt ruim 300. De verdeling over de kolonie's is als volgt:

- 1) K 40, Z van Lemmer, langs kanaal. Hier broedde in 1942 \pm 6 paar. In 1943 vestigden zich volgens mededeling van Ir van de Bout begin Mei ongeveer 30 paar, die door de werkzaamheden verbonden met het in cultuur brengen verstoord werden en zich meer naar het Westen verspreidden. Op 25 Mei waren nog 5 paar aanwezig en werd een leeg nest gevonden.
- 2) NW-hoek sectie A op stortgrond, 10 Juni 1 of 2 paar zeker broedend.
- 3) Sectie B, W van dorp F, 17 Juni enkele ex. + lege nesten, een nest met 5 en een met 4 eieren. Totaal wellicht 10 paar (plaat 2, fig. 2).
- 4) Koloniegroep in de hoek van de dijk halverwege Lemmer—Urk. In 1942 broedden hier \pm 125 paar. De eerste kluiten werden hier gezien op 16 April, toen reeds 170 ex. aanwezig waren. Later werden echter weer veel minder ex. gezien, langzaam toenemend in aantal tot daar half Mei pas alle broedvogels aanwezig waren. In deze periode, voordat de eerste eieren werden gevonden, werden herhaaldelijk kluiten aan de buitenzijde van de dijk op het IJsselmeer in sociaal verband zwemmende waargenomen. Vaak waren meer vogels buiten op het water dan op het slik. Opvallende gedragingen konden daarbij niet worden opgemerkt. De betekenis hiervan is niet geheel duidelijk. De grote stortgrondbank, waar in 1942 het gros der kluitenbevolking op nestelde, was nu vrijwel verlaten. De kluiten waren een paar 100 m verder noordelijk verhuisd, waar een groep kleinere stortbanken als eilandjes boven het slikterrein uitstak. Hier werden op 13 Mei 4 nesten met 1 ei en 15—20 lege nestkuiltjes gevonden, terwijl \pm 100 ad. vogels aanwezig waren. 18 Juni waren er 1 nest met 5, 44 met 4, 12 met 3, 10 met 2, 12 nesten met 1 ei en 27 lege kuiltjes, terwijl ongeveer $\frac{3}{4}$ van de oppervlakte was afgezocht, zodat hier totaal wel \pm 130 paar hebben gebroed. Op de grote stortbank lagen op 24 Mei 2 nesten met resp. 1 en 2 eieren en 15 lege nesten (vorig jaar \pm 100 nesten!). Op de, een 500 m verder zuidelijk gelegen kleinere stortbank, lagen op 24 Mei 7 nesten met 3, 5 met 2, 12 met 1 ei en 7 lege nesten (vorig jaar \pm 25 nesten). Op een stortbult verder oostelijk in hetzelfde gebied werden op 9 Juli nog 20 nesten gevonden, voor het merendeel met aangepikte eieren.
- 5) Langs de dijk tussen dorp E en Urk werd op 6 Juli een kolonie van



- naar schatting 30—40 paar aangetroffen, verspreid nestelend op kleine stortbanken en drogere gedeelten rond kwelplasjes. Een paar lege nesten met verlaten eieren werden gevonden. Bij dorp E werden op 24 Juni 1 nest met 1 en 3 nesten met 4 eieren gevonden.
- 6) O van Urk, waar vorig jaar \pm 35 paar nestelden, was het terrein sterk veranderd door uitdrogen van de slikterreinen. Vermoedelijk hebben toch nog wel kluiten hier gebroed, maar voor een deel zullen de nesten wel zijn uitgehaald. Op 20 Mei werden er 16 paar waargenomen, die de indruk maakten, hun eieren kwijt te zijn.
 - 7) NW van Schokkerhaven bij de kwelplas werden op 2 Juli enkele lege nesten en een nest met verlaten eieren, waarvan een met half ontwikkeld embryo gevonden, terwijl daarvoor alarmerende ex. aangetroffen waren. Vermoedelijk 3—4 paar nestelend.
 - 8) Aan de W-kant van Schokland in het z.g. Gieterse meer werden op 28 April 2 ex. gezien. 4 Mei waren er 11, 8 Mei weer 1 en 11 Mei 24 met 3 nesten met resp. 4, 3 en 2 eieren. 17 Mei waren er 60 ex., 29 Mei 50 ex., 12 Juni 17 nesten met zwaar bebroede of aangepikte eieren, 12 juv. geringd, ook lege nesten. Totaal zullen hier \pm 24 paar hebben gebroed.
 - 9) Op T 23, een halfafgegraven keileemkavel bij de Voorst, op 19 Mei een nest met 3 eieren gevonden.

Hieruit kan wel iets worden afgeleid over de toe- of afname der verschillende kolonies, vergeleken met vorig jaar, hoewel de gegevens niet uitvoerig genoeg zijn om tot meer dan veronderstellingen aanleiding te geven.

- 1 De kolonie op K 40 zou van 5 op 30 paar zijn toegenomen. Deze gegevens zijn echter van derden afkomstig en vooral de laatste schatting lijkt aan de hoge kant.
- 2 En 3 zijn vermoedelijk nieuwe vestigingen.
- 4 De grote kolonie tussen Lemmer en Urk bestond vorig jaar uit rond 125 paar. In de daaropvolgende zomer en najaar (1942) werden op hetzelfde terrein, op 11—12 Augustus en 12 October, 400—450 ex. gezien, wat zou kunnen wijzen op een toename met 150—200 juv. ex., nog geen verdubbeling dus. Mogelijk zijn hier ook al doortrekkers bij geweest en zijn de juv. reeds eerder weggetrokken. Dit jaar vestigden zich hier ruim 190 paar. Het is dus waarschijnlijk, dat hier geen nieuwe vestiging heeft plaats gehad, maar alleen een aanwas van \pm 50 %.
- 5 In het gebied O van Urk broedden in 1942 \pm 35 paar. Wanneer hier ook een vermeerdering van 50 % plaats gevonden zou hebben, moesten er \pm 55 paar teruggekeerd zijn. Het is niet geheel duidelijk waar deze vogels in 1943 gebleven zijn. Vermoedelijk zal een deel der kolonies 6, 7 en 8, waar in totaal ongeveer 70 paren broedden, zijn ontstaan te danken hebben aan deze verdreven vogels. Het resterende deel zou dan als nieuwe vestiging opgevat kunnen worden (15 paar?). Tot slot nog de opmerking, dat een in opvallend groot aantal verloren gaan van eieren en jongen, als in 1942 plaats vond, dit jaar niet is waargenomen.

Limosa limosa limosa (L.) — Grutto.

Heeft misschien gebroed bij Kraggenburg, waar op 8 Mei een ex. werd waargenomen, terwijl de Inspecteur van de Noordoostpolder, Jhr Ir van Kretschmar, eind Juni daar een fel alarmerend paar had gezien. Op de Z-helft van Schokland in enkele paren broedend.

Sterna hirundo hirundo L. — Visdiefje.

Het visdiefje broedde in enkele kolonies in het NW-deel van de polder (zie kaart 12). Bij Kraggenburg, waar in 1942 een kleine kolonie was, zijn op 8 Mei wel weer visdiefjes gezien, maar door in cultuur brengen van het broedterrein is het daar waarschijnlijk niet tot broeden gekomen. Op 31 Mei werd ook maar een enkel, zwak alarmerend paartje aangetroffen. In het NW van sectie A werden op 12 Mei bij de stortbanken enkele ex. waargenomen. 25 Mei op A 4, een reeds begreppelde en ingezaaide kavel, grenzend aan de dijk een kolonie van 15 tot 20 paar, nog geen nesten. 10 Juni aldaar enkele 10-tallen paren, 1 nest met 2 eieren, veel verstoord. 17 Juni Westelijk op stortbanken een kolonie van 20—30 paar, veel uitgemaakte nesten, 1 nest met 1 ei. 1 Juli op A 70 een kleine kolonie van \pm 10 paar, 1 nest met 3 en 1 met 1 ei.

2 Juli werd vastgesteld, dat in het N van sectie F op F 24 een kolonie van \pm 50 paar was, waarvan 13 nesten, meest met 2 eieren, werden gevonden. Meer naar het Z op F 85—87 was nog een kleinere kolonie van 20—30 paar.

Nadat reeds op 12 Mei en 16—18 Juni enkele ex. bij de stortbanken in de hoek van de dijk tussen Lemmer en Urk ter plaatse van de grote kluitenkolonie waren gezien, bleek op 9 Juli daar een kolonie van 10—15 paar zich gevestigd te hebben. Op 27 Juli werd de kolonie weer bezocht en werden er 26 nesten met meest bebroede eieren + 14 juv. gevonden, zodat er totaal \pm 32 paar gebroed zullen hebben. Dit is dus wel een late vestiging, misschien van ex. die van elders, bijv. uit het NW-deel van sectie A door uithalen verdreven waren.

Aan de W-kant van Schokland in het Gieterse meer, tussen de kluiten, werd op 12 Juni een nest van een visdiefje gevonden.

Ten slotte nog enkele niet geheel zekere broedgevallen bij Schokkerhaven, waar op 28 Juni, 21 en 25 Juli enkele alarmerende ex. werden waargenomen.

Totaal broedend in de polder dus waargenomen ruim 130 paar. Het broedterrein was over het algemeen schaars begroeid, open en schelprijk (plaat 2, fig. 3). Ook op stortgrond. De nesten lagen vaak op of tegen een graspolletje aan, ook wel gewoon in een kuiltje op de grond.

Sterna albifrons albifrons Pall. — Dwergstern.

16 Juli ten Z van de staart van Urk boven de schelpenvlakte 1 alarmerend paar, waarvan één met visje in de snavel. 27 Juli temidden van de visdiefenkolonie op de stortbanken bij de dijk halverwege Urk—Lemmer 3 alarmerende paartjes, 1 nest met 1 ei + 1 juv. gevonden.

Larus ridibundus ridibundus L. — Kapmeeuw.

Broedde in een grote kolonie en enkele kleinere vestigingen (zie kaart 14). De grote kolonie in het N van sectie A, gelegen in een matig dicht met *Scirpetum* begroeid terrein, bleek op 10 Juni uit ± 50 paar te bestaan, die over een vrij groot gebied verspreid alarmerend werden waargenomen. 3 Nesten met verse eieren werden toen gevonden. Vermoedelijk zijn alle nesten hier uitgehaald. De vogels kunnen hiervoor al verjaagd zijn geweest uit de grote kolonie bij Tacoziyl, W van Lemmer, die grondig leeggeroofd is. Temidden van de kluiten en visdiefjes werden in de grote kolonie tussen Lemmer en Urk op 18 Juni een nest met 3 eieren en op 27 Juli 1 nest met aangepikt ei + dood juv. gevonden. Ten ZO van Urk in de bocht van de dijk werden op 25 Juli 3 lege nesten gevonden en ten Z van dorp D bij de kwelplas was eveneens een kleine kolonie, waar op 28 Juni 6 nesten met 3×1 , 2×2 en 1×3 eieren werden gevonden, terwijl er naar schatting 10 paar broedden (plaat 5, fig. 10). Op 2 Juli werd daar nog 1 nest met 1 ei, 1 met 3 verse eieren en 1 met 2 juv. gevonden.

Larus canus canus L. — Stormmeeuw.

Op 25 Juni werden op de stortbult op G 61—62, ± 6 km ten NW van dorp A, 2 fel alarmerende stormmeeuwen aangetroffen zonder dat een nest gevonden kon worden. Ook op 29 Juni waren de vogels aanwezig, steeds alarmerend op dezelfde plek terwijl ook een zilvermeeuw werd aangevallen. Weer lukte het niet een nest te vinden. Vermoedelijk waren reeds jongen aanwezig, daar het gedrag er zeker op wees, dat de vogels in dit verlaten en nog vrijwel kale gebied gebroed hebben. De stortbult zelf was schaars begroeid met wat riet en verschillende andere planten.

Larus argentatus argentatus Pont. — Zilvermeeuw.

De zilvermeeuw broedde in een kleine kolonie en enkele losse paren in het W-deel van de polder (zie kaart 13). Van de kleine kolonie, 5 km N van Urk is het verloop van het broeden in grote trekken bekend. Hierdoor kan dit geval vrij uitvoerig besproken worden, wat wel gerechtvaardigd is, daar het broeden van de zilvermeeuw buiten de duinen in Nederland nog slechts een enkele keer is vastgesteld (H a v e r s c h m i d t, 1942). Op Urk en bij de slikken in de polder langs de dijk werden het gehele voorjaar zilvermeeuwen, vaak wel enkele 10-tallen gezien (6 Mei, 12—14 Mei, 24 Mei enz.). Dit staat waarschijnlijk in verband met verdrijving op de broedplaatsen langs de kust (Vogels Zuiderzeegebied; 3e aanvulling). Van deze overzomerende in sociaal verband levende vogels, is nu blijkbaar een deel bij het vinden van een geschikt terrein (rustig, dicht bij water), hoewel laat in het seizoen, aan het broeden geslagen. Op 16 Juni viel vanaf de dijk reeds op, dat ± 5 km ten N van Urk rond een klinkpaal zilvermeeuwen in de polder verspreid zaten, die de indruk maakten er te nestelen. Kort hierna werd bericht ontvangen van de karteerder Th. Willems, dat in dit gebied meeuwen broedden. Op 18 Juni waren enkele aanhoudend alarmerende paartjes aanwezig. 21 Juni ± 20 paar, 1 nest met 2 eieren gevonden. 23 Juni zelfde aantal broed-

paren, 4 nesten gevonden met respectievelijk 1, 2, 3 en 3 eieren, enkele nog vers. Meer naar de dijk toe weer enkele 10-tallen in sociaal verband. 24 Juni idem, 1 nest met aangepikte eieren. 1 Juli werden 1 nest met 1 ei, 2 met 2, 1 met 3 juv. (was 24 Juni aangepikt) en \pm 20 nieuwe, nog lege en halfafgewerkte nesten gevonden, terwijl \pm 50 vogels alarmeerden, echter niet allen even fel. Enkele 10-tallen ex. waren verderop weer in sociaal verband met een paar mantelmeeuwen (*Larus marinus*) aanwezig. Deze latere uitbreiding met \pm 20 paar is zeer opvallend. Op 6 Juli bleken de nieuwe nesten echter geen eieren te bevatten en ook niet verder afgewerkt te zijn. Verder op die dag nog 1 nest met 3 zwaar bebroede eieren en 1 met 2 juv., met \pm 10 fel alarmerende ad. vogels en ex. in sociaal verband. Het maakt de indruk, dat na het opwekken van de voortplantingsdrift in Mei, door het geschikte terrein, de hierdoor normaal tot broeden gekomen zilvermeeuwen, door hun gedragingen weer een deel van de in sociaal verband levende ex. tot nestelen hebben gestimuleerd. Vermoedelijk door het late seizoen, misschien ook door het niet geslachtsrijp zijn van de vogels bleef dit bij een uitleven van de nesteldrift. Vergeleken met de broednesten waren deze leeg blijvende nesten ook minder volledig afgewerkt en kleiner. Vaak was slechts een hoopje verdorde plantenresten aanwezig. Deze niet broedende vogels zaten dichter opeen dan de wel broedende, waarvan de nesten ook veel meer verspreid lagen. De eerste vlogen ook bij nadering minder gauw op en alarmeerden veel zwakker. Het broedterrein bestond uit een matig met *Bidentetum* begroeide vlakke kleibodem, waar op 500 m afstand in het vierkant door de voorkartering heuveltjes van 0.50 m hoogte waren opgeworpen, die met voorliefde door de meeuwen werden benut als uitkijkpost (plaat 4, fig. 9). De nesten lagen meestal tegen een overjarige zeeaster (*Aster Tripolium*) of grote zuring (*Rumex* sp.)-plant aan, vaak iets verborgen onder de overhangende takken. Zij waren opgebouwd uit vers geplukte plantenresten, vooral riet (*Phragmites communis*) en blaartrekkende boterbloem (*Ranunculus sceleratus*) en vormden vaak hele bouwwerken (plaat 5, fig. 11). Dit zal in de duinen niet vaak voorkomen. Maar door Portielje (1928) wordt vermeld, dat vooral bij het veel voorkomen van bouw materiaal het nest belangrijk vergroot kan worden. Eén nest was geheel opgebouwd uit rietstengels en had aan de vrijliggende zijde een soort „veranda”.

Toen de zilvermeeuwen zich in dit terrein vestigden, was de bodem geheel droog. Naderhand viel weer enige regen en ontstonden plassen, waardoor sommige van de nog niet erg hoog opgebouwde nesten in het water kwamen te liggen. Willems nam toen waar, dat naast een dergelijk nest met 2 eieren een nieuw nest werd gebouwd, waarin het 3e ei werd gelegd en waarop verder gebroed werd, terwijl het oude nest in de steek werd gelaten.

Verder in de polder nog enkele losse broedwaarnemingen: 17 Juni N-deel sectie B nest met 1 ei. De omgeving van dit nest stond toen door de regen blank! (plaat 5, fig. 12). 28 Juni W-deel sectie E alarmerend paar. 29 Juni enkele km NW van dorp A alarmerend paar. 2 Juli ZO-deel sectie F alarmerend paar. 5 Juli ZO van Urk, waar op 7 Juni reeds een

ex. met een biezenstengel in de snavel werd gezien, 2 lege nesten en een alarmerend paar.

Rallus aquaticus aquaticus L. — Waterral.

Op 24 Juli werd langs de dijk Ramspol—Schokkerhaven, ter hoogte van P 68 in de dicht begroeide kwelstrook bij een open plek een waterral met 2, reeds vrij grote juv. in donskleed gezien. Op 25, 28 en 31 Juli werd de ad. vogel steeds verder oostelijk langs de dijk weer gezien en gehoord.

Gallinula chloropus chloropus (L.) — Waterhoen.

Temidden van een zware *Typha*-begroeiing langs de dijk W van Schokkerhaven bij de kwelplas werd, nadat reeds op 9 Juli 1 ex. in de buurt was gezien, op 22 Juli een nest gevonden dat op 25 Juli nog leeg was. Niet onmogelijk, dat het een speelnest van een enkel ♂ was.

Perdix perdix perdix (L.) — Patrijs.

Volgens een mededeling van een bedrijfsboer bij Kuinre zou in 1942 op R 78, bij de rand van de polder een nest gevonden zijn. Deze zomer is door den jachttopziener van der Zee tussen dorp B en Vollenhove een nest met eieren gevonden.

Coturnix coturnix coturnix (L.) — Kwartel.

Nadat Mulder het gehele voorjaar ten O van Schokland (P 40—43) een kwartel had gehoord, kwamen vanaf eind Juli en gedurende de maanden Augustus en September berichten binnen, waaruit bleek dat de kwartel in sommige delen van de polder vrij geregeld werd gehoord. Zo waren op 25 Augustus ten ZW van dorp G in een betrekkelijk klein gebied zeker 3 ex. steeds te horen! Ook is de kwartel wel gezien (Dr F e e k e s). Dit betrekkelijk laat in het seizoen in vrij groot aantal verschijnen is natuurlijk zeer opmerkelijk en het is jammer dat niet door een toevallige nestvondst is uitgemaakt of deze vogels hier ook gebroed hebben. Op zichzelf is dit niet onmogelijk, daar volgens N i e t h a m m e r (1942) nog tot in September eieren kunnen worden verwacht en van de vogel die reeds vanaf Mei bij Schokland is gehoord, lijkt het broeden wel vast te staan.

Behalve dit was ook het terrein opvallend, dat, zoals reeds eerder is vermeld, werd gevormd door de vrij dichte tot dichte *Bidentetum*-begroeiing. Toch geeft ook N i e t h a m m e r (1942) wel een dergelijk beeld: weinig intensief bebouwde bodem, afwisselende begroeiing, rijkdom aan insecten, onkruidbegroeiing, hetgeen zeer wel klopt met het terrein in de Noordoostpolder (plaat 3, fig. 5).

Bij het afsluiten van dit verslag, dat wegens verandering van werkkring zeer waarschijnlijk het laatste zal zijn dat door mij gemaakt wordt, is het mij een behoefte mijn erkentelijkheid tot uiting te brengen tegenover Dr t e n K a t e, die mij in de 2 jaar, dat ik met het onderzoek bezig ben geweest, steeds met raad en daad heeft voortgeholpen en waarvoor ik hem bij dezen hartelijk dank zeg.

L i t e r a t u u r :

- E i j k m a n, C. c.s. (1937—): De Nederlandse vogels. Wageningen.
 H a v e r s c h m i d t, Fr. (1942): Faunistisch overzicht van de Nederlandse broedvogels. Leiden.
 H o o g e r h e i d e, J. en W. K. K r a a k (1942): Voorkomen en trek van de bergeend, *Tadorna tadorna* (L.) naar aanleiding van veldobservaties aan de Gooise kust. *Ardea*, 31, p. 1—19.
 K a t e, C. G. B. t e n (1942): De vogels van het Zuiderzeegebied, 3e aanvulling. Niet in de handel.

- Muller, J. (1942): Noordoostpolderbewoners (3e bericht). *Limosa*, 15, p. 57—70.
- Niethammer, G. (1937—1942): *Handbuch der Deutschen Vogelkunde*. Leipzig.
- Portielje, A. F. J. (1928): Zur Ethologie bzw. Psychologie der Silbermöwe, *Larus argentatus argentatus* Pont. *Ardea*, 17, p. 112—149.
- Verheyen, R. (1943): *De eendvogels van België*. Brussel.

S u m m a r y.

The research into the breeding-birds of the North-East polder in the former Zuiderzee was continued in 1943, the second year in which the whole polder was drained. On map 2 an impression is given of the situation in the polder and of the distribution of some biotopes.

Near the mud grounds the Avocet nested again. As compared with last year the number of breeding-pairs had increased with some 50 %, probably a result of a normal increase and not of a new settlement (map 11, plate 2, fig. 2). A particular case was the Sheld-Duck. Probably the pairs of Sheld-Ducks, seen during the whole season on the mud grounds in the NW part of the polder, bred here only exceptionally, but the pairs with juv. seen in this region later on especially on the channels, may have come from the near Gaasterland (prov. of Friesland), situated in NW direction at a distance of some 6 km over sea. In that place Sheld-Ducks have bred since long.

The Kentish Plover was a rather common breeding-bird, especially in parts of the polder, rich in shells (map 9, plate 2, fig. 1 and fig. 3). The little Ringed Plover was more limited in its distribution, but was locally common (map 8, plate 2, fig. 3 and plate 3, fig. 4). The Ringed Plover on the contrary bred in some pairs only (map 7, plate 3, fig. 4).

The Lapwing had also increased in number and bred in the border parts, where it was locally common on thinly overgrown plains (map 10, plate 2, fig. 3 and plate 3, fig. 4). The Oyster-Catcher was much less common and nested in a few pairs only near Lemmer (map 6).

On plains in the N part of the polder, which were from slightly to moderately overgrown, some colonies of Common Terns were found to a total amount of some 130 pairs. One colony settled comparatively late: second half of June (map 12, plate 2, fig. 3).

The Herring-Gull nested in a small number on a similar soil. Of a small colony N of Urk, the course of breeding was followed. It was stated that the colony was composed of no more than 15 pairs, that did really breed and whose breeding time fell in June. Besides there was a certain number of birds, which stayed the whole season (May, June and July) without breeding. Probably the breeding birds have originated from these. At the end of June however, it appeared that the breeding-colony had been enlarged with some 20 pairs. These did not lay eggs anymore, but only built comparatively small nests. It is presumed that these birds have been stimulated by those who had bred successfully at an earlier time. In Holland the breeding of Herring-Gulls outside the dunes and the building of such large nests has very seldom occurred (map 13, plate 4, fig. 9, plate 5, fig. 11 and 12).

Over a great part of the polder the natural vegetation has spread very strongly (map 2). On the drier parts it was mainly a weed vegetation, which in summer shot up to more than 1 m, but which sheltered few breeding birds. The quail only was heard regularly here, though late in the season (plate 3, fig. 5).

Locally, where *Phragmites communis* and *Scirpus maritimus* were more abundant, immediately more breeding-birds were found: Reed-Bunting (locally common). Blue-headed Wagtail (common), Reed-Warbler (common), Mallard (common) and Marsh-Harrier (one pair) nested here (plate 4, fig. 7).

Another aspect was given by the grounds where, owing to the still moist soil, the vegetation had more the character of a homogeneous reed and rush field (plate 3, fig. 6, plate 4, fig. 3, fig. 7 and fig. 8). Here Reed-Bunting and Reed-

Warbler nested of which the latter was much more common than the former (map 3 and map 5), while beside it there were seen some species, of which the breeding was not ascertained and even is not probable. Late in the season some singing ♂♂ of Great Reed-Warbler and Savi's Warbler were seen here, who stayed later on at the same place, but probably did not start breeding. Also of Sedge-Warbler the nestling was not proved.

Locally, in a reed and rush vegetation with more variety the occurrence of the Marsh-Warbler in some pairs was stated, who were probably nestling.

In suchlike, more open grounds the Black-headed Gull nested in a few colonies, no more than 70 pairs in total.

The cultivated lands were not rich in birds. Only the Blue-headed Wagtail was common (map 4) while at the future villages, composed of hutments and at the new built farms Swallow, Martin, White Wagtail and Crested Lark nested in a few pairs.

Next to these more general breeding-cases there were some particular ones still worth mentioning: Redshank, Little Tern, Common Gull and Water-Rail.

Houtduiven (*Columba palumbus*)-sterfte 1942/43

(met 2 tekstfiguren)

DOOR

M. DIJKSTRA.

In de vergadering van onze Club op 10 Januari 1943 maakte de heer van Marle de leden attent op de sterfte, die onder de groote troepen houtduiven optrad, welke op dat moment Kennemerland bevolkten. Daar ook mijn nieuwsgierigheid was opgewekt door de abnormaal groote vluchten, die ik in mijn woonplaats geregeld zelf zag overtrekken, besloot ik in de „Nederlandsche Jager” een oproep te plaatsen, inhoudende het verzoek om mij doode exemplaren, benevens diverse gegevens te willen toezenden.

Het gevolg was, dat vele jagers en jachtopzieners hieraan gehoor gaven en mij vele doode duiven bereikten, die ik — nadat door mij verschillende maten waren genomen — ter nader onderzoek doorzond aan het Instituut voor Parasitaire en Infectie Ziekten te Utrecht. Totaal werden door mij zelf en door genoemd Instituut \pm 50 ex. ontvangen; het aantal gestorven vogels moet vele honderden hebben bedragen.

Ons clublid Wigman vestigde mijn aandacht op een artikel in „British Birds”, waarin een epidemie in Engeland gedurende den winter 1907/08 werd beschreven. De ziekteverschijnselen uit dat artikel zijn volkomen in overeenstemming met hetgeen wij thans hebben kunnen constateeren en tevens met waarnemingen, verricht bij de epidemie in ons land in 1933/34. Prof. Dr L. de Blicck en Dr Jac. Jansen van genoemd Instituut constateerden echter, dat de door hen thans onderzochte exemplaren gestorven zijn aan trichomoniasis en niet aan vogelpokkendiphtherie (*Bacillus diphtheriae Columbarum*), zooals de engelsche onderzoekers indertijd de diagnose stelden. Mogelijk, dat 35 jaar geleden de ziekte in Engeland niet juist herkend is, want alle waarnemingen van heden zijn treffend gelijk geweest. Ik wil thans eenige punten afzonderlijk bespreken.