

Redactie:

Dr. H. M. DEKHUIJZEN (secretaris, p/a, C.P.O. Postbus 52, Wageningen)

Mr. J. H. KLATTE, Prof. Dr. K. H. VOOUS en Dr. W. J. WOLFF

GANZENPLEISTERPLAATSEN IN DE ALBLASSERWAARD EN DE SLIEDRECHTSE BIESBOSCH

The Alblasserwaard and the Sliedrechtse Biesbosch as a haunt for geese

R. MEIJER

INLEIDING

Nadat enkele jaren geleden ontdekt was dat in de Alblasserwaard regelmatig vrij grote groepen ganzen pleisterden, werd een onderzoek ingesteld naar aantal en voorkomen. Daar al snel bleek, dat er een frequent contact was tussen de belangrijkste pleisterplaats in de Alblasserwaard en de Sliedrechtse Biesbosch, werd dit laatste gebied ook in het onderzoek betrokken. Van de Alblasserwaard staan regelmatige tellingen ter beschikking vanaf de winter 1968-1969, terwijl van de Sliedrechtse Biesbosch gegevens aanwezig zijn vanaf de winter 1967-1968. Daarnaast is er nog een groot aantal min of meer incidentele tellingen, die veelal betrekking hebben op slechts een deel van het gebied.

Beschrijving van het gebied

Het landschap van de Alblasserwaard wordt gekenmerkt door een slagenverkaveling (Fig. 1). Het heeft een open karakter, alleen nabij de bebouwing en voorts langs wegen, tiendwegen, achterkaden e.d. komen boom- en struikbeplantingen voor. In het centrum van de Alblasserwaard ligt een aantal nog vangende eendenkooien. De betekenis voor ganzen is ondanks het vrij uitgebreide kooirecht en de daarbij behorende rust, gering. De bodem bestaat uit veen met een naar het centrum van de waard dunner wordend kleidek. Plaatselijk komen de zgn. donken voor. De waterbeheersing is zo goed, dat slechts bij zeer uitzonderlijke omstandigheden, en dan nog over een betrekkelijk klein oppervlak, percelen geheel of gedeeltelijk onder water komen te staan. De grond is vrijwel geheel in gebruik als wei- en hooiland en draagt een vegetatie, die nagenoeg geheel uit produktiegrassen bestaat. In de Alblasserwaard is al enkele jaren een ruilverkaveling aan de gang, waarbij ondermeer de polders beter worden ontsloten en een groot aantal nieuwe boerderijen wordt gebouwd in tot dusverre niet bewoonde gebieden.

De Sliedrechtse Biesbosch bestaat uit een groot aantal polders, die door kreken van elkaar zijn gescheiden. De polders zelf zijn vrijwel open, doch langs kreken en kaden is een dichte begroeiing van riet, wilgen e.d. aanwezig,

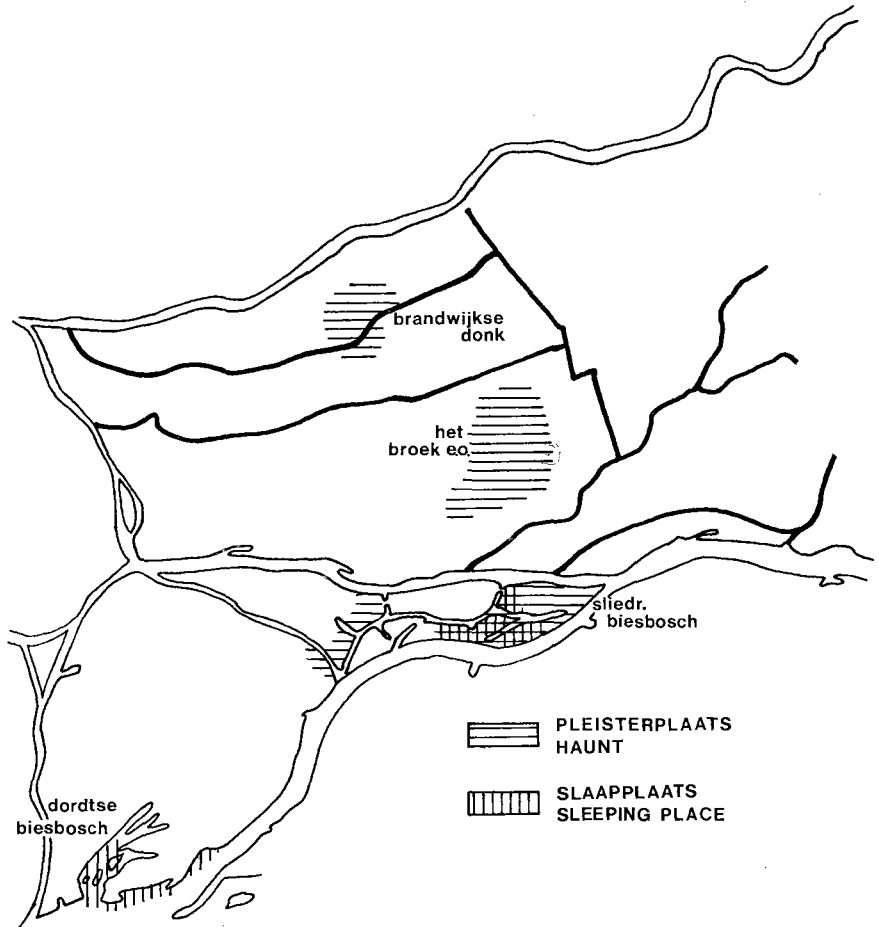


Fig. 1. Belangrijkste pleister- en slaappleaatsen in de Alblasserwaard en de Sliedrechtse Biesbosch.
Most important haunts and sleeping-places in the Alblasserwaard and the Sliedrechtse Biesbosch.

terwijl er ook een tweetal grote grienden en een populierenbos in het gebied voorkomen. De bodem bestaat voor het grootste deel uit rivierklei op zand, terwijl plaatselijk, vooral langs de rivieren, veel zand voorkomt. De kreken stonden, evenals de omliggende rivieren, onder invloed van het getij. Met name de grasolders werden 's winters regelmatig overstromd. Doordat automatisch werkende duikerssluisjes aanwezig zijn, waren de overstromingen zelden van lange duur. Na de afsluiting van het Haringvliet is het waterregime ingrijpend veranderd, waardoor onder andere overstromingen minder vaak voorkomen. Om de nadelige gevolgen hiervan te verminderen worden nu enkele polders kunstmatig geïnundeerd. Drie polders worden gebruikt

voor akkerbouw, de overige polders zijn voor een belangrijk deel in gebruik als onbemest hooiland.

Zowel in de Alblasserwaard als de Sliedrechtse Biesbosch wordt vrij intensief op de ganzen gejaagd. Doordat geen jachtvrije rustgebieden aanwezig zijn, heeft dit al verscheidene malen geleid tot het verdwijnen van de ganzen uit het gebied, soms voor enkele dagen doch ook wel gedurende langere tijd. Het is dan ook waarschijnlijk dat de jacht een belangrijke beperkende faktor is voor het aantal pleisterende ganzen en de duur van het verblijf.

Voorkomen in het verleden

Gebleken is dat deze eeuw altijd reeds ganzen, vermoedelijk uitsluitend Rietganzen, voorkwamen in de Alblasserwaard. Het betrof in het algemeen slechts hoogstens enkele honderden exemplaren. Volgens A. Roodnat hadden deze een sterke voorkeur voor bepaalde percelen. Dit zou veroorzaakt worden doordat ter plaatse van kleiruggen het gras groen bleef, terwijl de vegetatie op de veenbodem afstierf (Lebret in litt.). Lebret trof in december 1947 in het kooihuisje van de eendenkooi te Oud-Alblas een oude ganzenvangersuitrusting aan, waarmee de vorige eigenaar ganzen ving, die binnen het afpalingsrecht graasden. Volgens jagers hebben in de polders Giessen Oude Benedenkerk en Giessen Oude Bovenkerk „altijd” d.w.z. reeds ver voor de oorlog ganzen gezeten. De aantallen wisselden sterk van jaar tot jaar, soms betrof het duizenden, maar meestal honderden ganzen. Tot ca. 1940 verschenen ze ook in de polder Giessen Nieuwkerk, daarna niet meer (med. Slob).

Ook in de Sliedrechtse Biesbosch kwamen vroeger ganzen voor. Lebret, die dit gebied van 1935 tot 1942 regelmatig bezocht, telde echter nooit meer dan enkele tientallen Rietganzen en soms enkele Kolganzen, andere soorten werden nooit waargenomen. De betekenis als pleisterplaats was dus te verwaarlozen, wat voor een belangrijk deel te verklaren valt uit de toen veel grotere verontrusting.

Voor zover dat na te gaan was, bleek dat het aantal pleisterende ganzen pas aan het eind van de zestiger jaren sterk is toegenomen. Reeds eerder werden echter min of meer incidenteel groepen ter grootte van enkele duizenden ganzen waargenomen. Het waren toen Grauwe Ganzen en Kolganzen, die de overgrote meerderheid vormden.

METHODE

In de Alblasserwaard wordt de belangrijkste pleisterplaats, de polder Het Broek met omgeving, vrijwel dagelijks geteld zodra er ganzen aanwezig zijn. Voor en na die tijd wordt deze pleisterplaats tenminste enkele malen per week gecontroleerd. De andere bekende pleisterplaatsen in de Alblasserwaard worden ongeveer eens per week bezocht, terwijl tenminste eens per maand de gehele Alblasserwaard, ook de stukken waar bijna nooit ganzen

komen, geïnventariseerd wordt. Extra bezoeken worden gebracht wanneer daartoe aanleiding bestaat.

De Sliedrechtse Biesbosch wordt ongeveer eens per week geteld. Doordat de polder Het Broek nagenoeg dagelijks geteld wordt, is het dus mogelijk iedere week de totale populatie te bepalen. Uitwisseling met andere pleisterplaatsen in de Alblasserwaard komt, zoals is gebleken, niet voor, of althans in zo geringe mate dat een gelijktijdige telling niet noodzakelijk is.

Teneinde oudere gegevens te achterhalen werd contact opgenomen met een groot aantal personen; het bleek echter niet mogelijk een sluitend beeld te krijgen.

Om een indruk te krijgen van het gedrag van de diverse ganzensoorten werden bij een deel van de bezoeken aantekeningen gemaakt omtrent preciese verblijfplaats, verstoringen en reacties daarop, voedselkeuze enz.

Gegevens over ochtend- en avondtrek vanuit de polder Het Broek werden in hoofdzaak op wel bijzonder simpele wijze verkregen, daar de trekroute over de woningen van enkele der waarnemers loopt. Voorts werd een aantal bezoeken aan de daarvoor in aanmerking komende gebieden gebracht, zowel 's avonds laat als 's morgens zeer vroeg, teneinde een indruk te krijgen van de slaapplekken van de ganzen.

RESULTAAT

Huidige pleisterplaatsen

In de Sliedrechtse Biesbosch worden vrijwel alle polders min of meer regelmatig door ganzen bezocht. Het totale oppervlak bedraagt ca. 1600 ha, waarvan ca. 330 ha akkerland, ca. 680 ha grasland en ca. 100 ha water en slik.

In de Alblasserwaard ligt de belangrijkste pleisterplaats in het zuidelijke gedeelte. Het centrum wordt gevormd door de polders Het Broek (gem. Hardinxveld-Giessendam en Giessenburg) en Molenaarsgraaf (gem. Molenaarsgraaf). Zowel de polders oostelijk als westelijk van dit centrum dienen als uitwijkplaatsen. Het door ganzen regelmatig bezochte gebied beslaat een oppervlakte van ca. 1000 ha, terwijl de oppervlakte van het terrein inclusief de uitwijkgebieden ca. 2500 ha bedraagt.

Het tweede belangrijke gebied is gelegen in de wijde omgeving van de Brandwijkse Donk. Hier wordt het centrum gevormd door de polders Langebroek en Kortebroek (gem. Streefkerk). Het totale gebied beslaat ca. 2100 ha, terwijl het centrum ca. 200 ha groot is.

Behalve op de twee genoemde, vrij regelmatig bezochte pleisterplaatsen, komen in vrijwel de gehele Alblasserwaard ganzen voor. Het betreft echter steeds kleine groepjes van enkele tientallen tot honderden ganzen, meestal Rietganzen. Slechts bij uitzondering komen de ganzen gedurende langere tijd dan één tot enkele dagen in deze gebieden voor.

Grauwe Gans *Anser anser*

Grauwe Ganzen pleisteren alleen in de Sliedrechtse Biesbosch in noemenswaardige aantallen (Fig. 2). In de Alblasserwaard wordt de soort wel jaarlijks waargenomen, doch meestal in kleine groepjes en samen met andere soorten. Een indruk hiervan geeft Tabel 1, waaruit blijkt dat het hoogste waargenomen aantal 70 bedraagt.

jaar year	nov	dec	jan	feb	mrt	apr
1968-1969	—	—	18	—	2	—
1969-1970	—	70	25	3	2	—
1970-1971	—	—	—	—	—	—
1971-1972	—	—	10	—	—	—
1972-1973	—	—	—	—	—	—

Tabel 1. Maximum aantal Grauwe Ganzen in de Alblasserwaard.

Table 1. Maximum numbers of Grey-lag Geese in the Alblasserwaard.

In Fig. 3 is voor de verschillende winters het aantal gansdagen uitgezet. Dit aantal is berekend door het aantal aanwezige ganzen per dag op te tellen; voor dagen waarover geen gegevens ter beschikking stonden is rechtlijnig geïnterpoleerd tussen de dichtstbijzijnde waarnemingsdata (uiteraard wordt op deze wijze slechts een globaal inzicht verkregen). In feite wordt op deze manier het oppervlak onder de in Fig. 2 getekende lijn berekend voor de diverse jaren. Uit Fig. 3 blijkt nu dat het aantal gansdagen rond de 75000 per seizoen schommelt. Uitzonderingen hierop zijn de winters van 1967-1968, het eerste jaar dat regelmatig grote groepen ganzen in de Sliedrechtse Biesbosch pleisterden, en 1971-1972.

Kolgans *Anser albifrons*

De Kolgans is veruit de talrijkste gans in het besproken gebied. De belangrijkste pleisterplaats voor deze soort wordt gevormd door de Sliedrechtse Biesbosch en de polder Het Broek. Uitwisseling tussen deze twee gebieden is zo frequent dat de afzonderlijke gebieden als één grote pleisterplaats beschouwd moeten worden. Opmerkelijk is dat dit zeer duidelijk geldt voor de Kolgans, maar dat de tegelijkertijd aanwezige Grauwe Ganzen niet meetrokken.

In Fig. 4 zijn de aantallen weergegeven voor de diverse seizoenen. Uit Fig. 5 waarin het aantal gansdagen is vermeld, blijkt dat het totaal aantal per seizoen niet erg sterk wisselt, met name wat betreft de Sliedrechtse Biesbosch. In de polder Het Broek kunnen wel van jaar tot jaar sterke schommelingen optreden. Dit wordt vooral veroorzaakt doordat zeer grote groepen, van bv. 10000 of meer ganzen, uitsluitend in dit gebied voorkomen. De reden hiervan is vermoedelijk dat de meeste polders in de Sliedrechtse Biesbosch te klein zijn om een dergelijk aantal ganzen te bevatten.

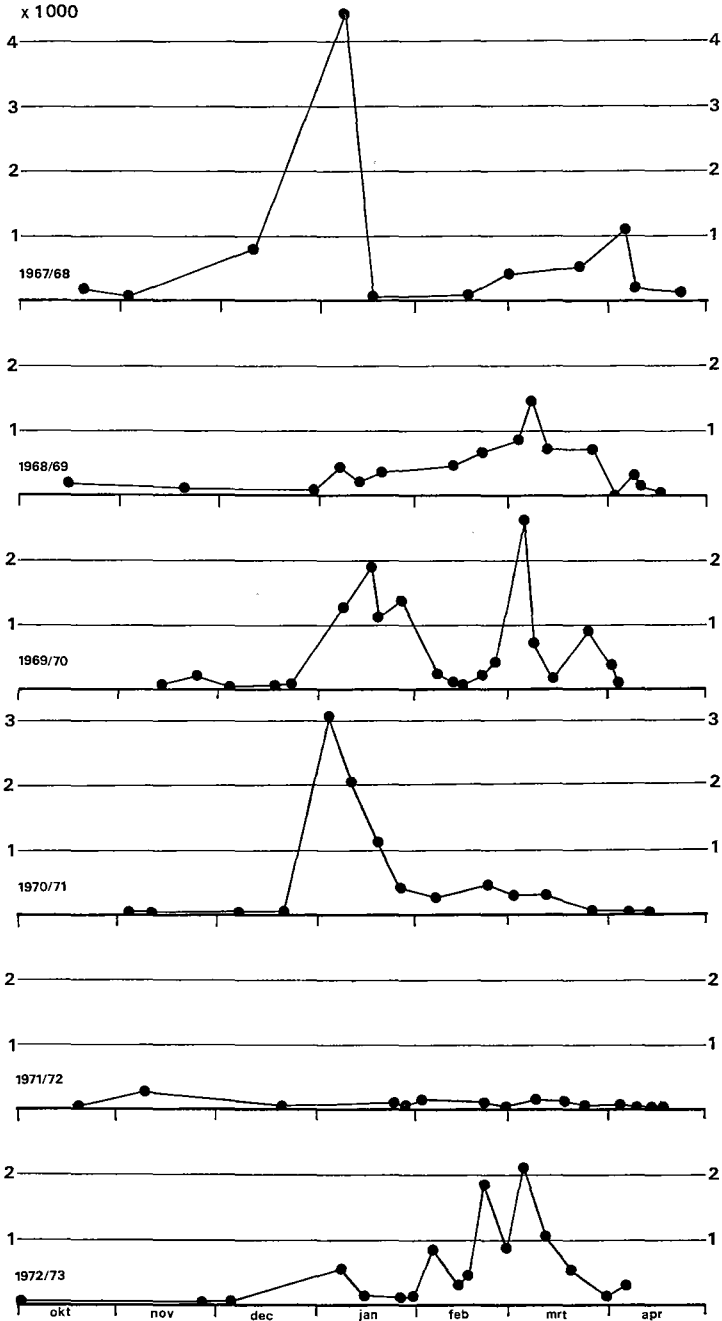


Fig. 2. Aantal Grauwe Ganzen, Sliedrechtse Biesbosch.
 Number of Grey-lag Geese, Sliedrechtse Biesbosch.

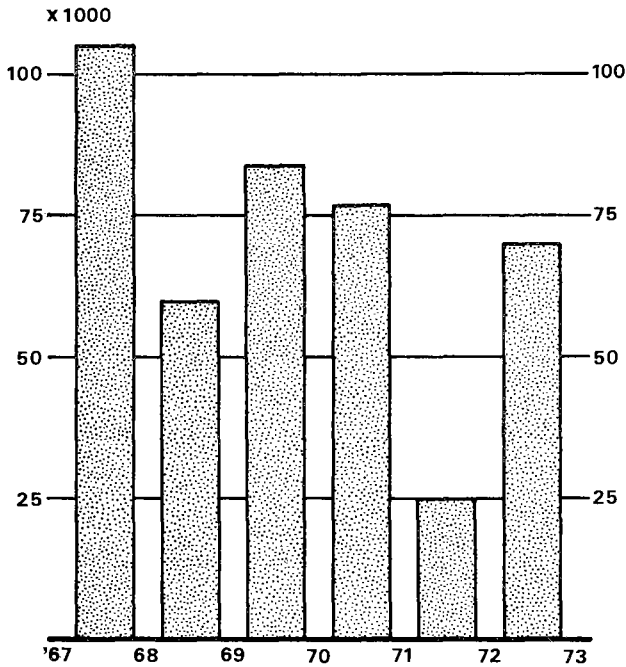


Fig. 3. Aantal Grauwe Gans-dagen, Sliedrechtse Biesbosch.
 Number of Grey-lag Goose-days, Sliedrechtse Biesbosch.

Rietgans *Anser f. fabalis* en *Anser f. rossicus*

Beide ondersoorten van de „Grote” Rietgans komen in het besproken gebied voor. Over het algemeen betreft het een mengpopulatie; bij langdurige koude neemt echter het aantal van de ondersoort *Anser f. fabalis* duidelijk toe. Bij de Rietgans is nauwelijks van vaste pleisterplaatsen sprake, ze zwerfen door het hele gebied. Zwaartepunten worden hierbij gevormd door de eerder besproken belangrijkste pleisterplaatsen. Zoals blijkt uit Fig. 6 en 7 wisselen de aantallen gansdagen sterk van jaar tot jaar. Hetzelfde geldt ook voor het aantal ganzen gedurende een winterperiode.

Overige ganzen

Van de overige in Nederland voorkomende ganzen pleisteren alleen de Kleine Rietgans *Anser fabalis brachyrhynchus* en de Brandgans *Branta leucopsis* regelmatig in het gebied (Tabel 2 en 3). Het betreft meestal kleine groepjes, die met andere ganzen meevliegen. In de Sliedrechtse Biesbosch komen bij uitzondering zeer grote aantallen Brandgansen voor, doch nooit voor lange tijd. Van de Rotgans *Branta bernicla* is slechts pleisteren bekend in de koude winter 1955-1956, toen bij strenge vorst en veel sneeuw enkele

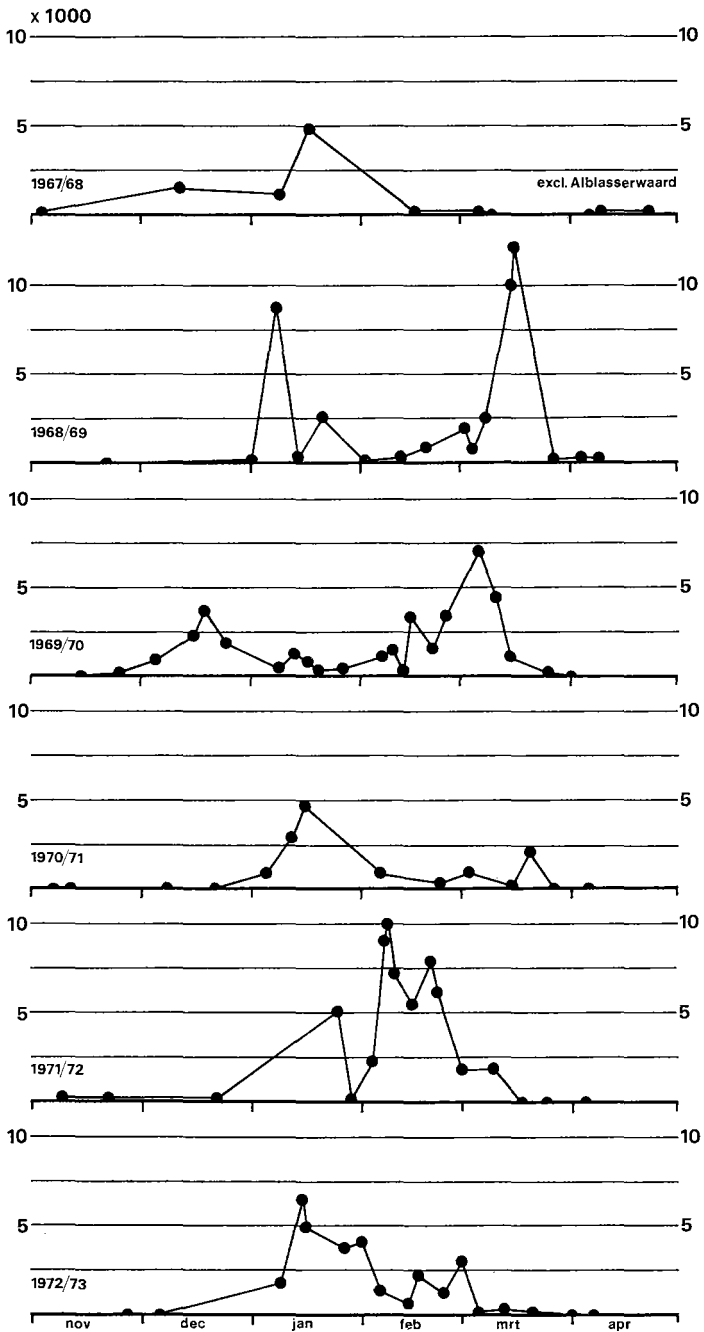


Fig. 4. Aantal Kolganzen, Sliedrechtse Biesbosch en polder Het Broek.
 Number of White-fronted Geese, Sliedrechtse Biesbosch and polder Het Broek.

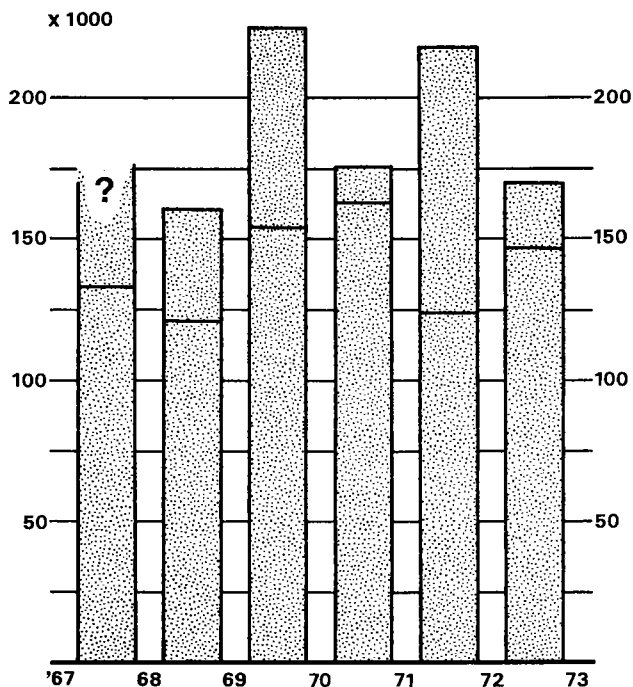


Fig. 5. Aantal Kolgans-dagen, Sliedrechtse Biesbosch (onderste deel) en polder Het Broek.
 Number of White-fronted Goose-days, Sliedrechtse Biesbosch (lower part) and polder Het Broek.

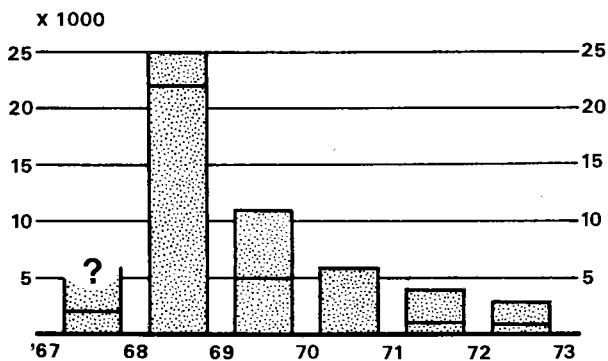


Fig. 6. Aantal Rietgans-dagen, Sliedrechtse Biesbosch (onderste deel) en polder Het Broek.
 Number of Bean Goose-days, Sliedrechtse Biesbosch (lower part) and polder Het Broek.

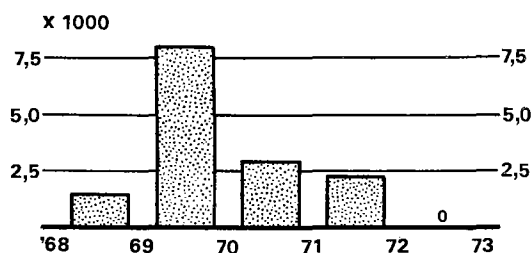


Fig. 7. Aantal Rietgans-dagen, omgeving Brandwijkse Donk.
Number of Bean Goose-days, surroundings Brandwijkse Donk.

jaar year	nov	dec	jan	feb	mrt	apr
Sliedrechtse Biesbosch en PHB						
1967-1968	—	326	2000	—	—	—
1968-1969	—	—	120	—	93	—
1969-1970	—	4	10	20	23	—
1970-1971	—	45	210	—	—	—
1971-1972	—	—	—	28	—	—
1972-1973	—	—	100	—	—	—
Alblasserwaard excl. PHB						
1968-1969	—	10-en	—	—	—	—
1969-1970	—	—	52	1	—	—
1970-1971	—	—	—	—	—	—
1971-1972	—	—	—	—	—	—
1972-1973	—	—	—	—	—	—

Tabel 2. Maximum aantal Brandganzen.
Table 2. Maximum numbers of Barnacle Geese.

jaar year	nov	dec	jan	feb	mrt	apr
Sliedrechtse Biesbosch en PHB						
1967-1968	—	—	—	—	—	—
1968-1969	—	—	—	—	10-20	—
1969-1970	—	14	31	—	12	—
1970-1971	—	—	—	—	4	—
1971-1972	—	—	—	2	—	—
1972-1973	—	—	—	—	—	—
Alblasserwaard excl. PHB						
1968-1969	—	—	1	—	—	—
1969-1970	—	9	12	—	—	—
1970-1971	—	—	—	—	—	—
1971-1972	—	—	—	—	—	—
1972-1973	—	—	—	—	—	—

Tabel 3. Maximum aantal Kleine Rietganzen.
Table 3. Maximum numbers of Pink-footed Geese.

groepjes gedurende een tiental dagen in het westelijk deel van het stroomgebied van de Linge voorkwamen (med. Slob). De Sneeuwgangs *Anser caerulescens* werd in de winter 1967-1968 waargenomen in de Sliedrechtse Biesbosch.

Voedsel

Uit de waarnemingen blijkt dat de ganzen, die in het besproken gebied pleisteren, vrijwel uitsluitend fourageren op gras en de daartussen voorkomende kruiden. Bouwland komt op de pleisterplaatsen in de Alblasserwaard niet voor, terwijl ook de bouwlandpolders in de Sliedrechtse Biesbosch weinig bezocht worden. Op de biesen, die voorkomen in de Sliedrechtse Biesbosch, wordt vooral door Grauwe Ganzen gefourageerd, doch het oppervlak is zo gering dat deze een nauwelijks merkbaar aandeel in het totale voedselpakket hebben.

De ganzen vertonen over het algemeen wel enige voorkeur voor bepaalde gebieden, doch dit vindt zijn oorzaak vermoedelijk meer in rust en overzichtelijkheid van het terrein dan in de aanwezigheid van meer of beter voedsel.

Slaapplaatsen

De ganzen, die in de Sliedrechtse Biesbosch pleisteren, blijven over het algemeen ook daar slapen. Dit is zeker het geval wanneer er polders zijn geïnundeerd die voldoende rustig zijn gelegen. Het gaat hierbij vooral om de polders, die langs de Nieuwe Merwede liggen. Het aantal ganzen, dat daar onder normale omstandigheden kan overnachten, bedraagt tenminste ca. 5000; dit aantal is enkele malen vastgesteld. Het is waarschijnlijk dat er onder gunstige omstandigheden nog grotere aantallen kunnen slapen.

Ook de ganzen die in de polder Het Broek fourageren, overnachten meestal in de Sliedrechtse Biesbosch, bij uitzondering blijven ze echter de gehele nacht op de pleisterplaats. Dit gebeurt zowel bij heldere als bij zeer donkere nachten. Zijn grote aantallen ganzen aanwezig en zijn er geen polders geïnundeerd, dan slapen de ganzen in de Dordtse Biesbosch. Als ze daar door verstoring niet terecht kunnen of verjaagd worden, dan vliegen ze verder naar het westen. Waar ze in dat geval slapen is niet bekend.

De ganzen die fourageren in het nog niet hierboven genoemde deel van de Alblasserwaard, slapen vrij regelmatig ter plaatse, vooral wanneer het Rietganzen betreft. Van de ganzen die in het noordwestelijke deel van de Alblasserwaard pleisteren, is voorts geconstateerd, dat ze op het water of het ijs van de daar voorkomende boezemwateren slapen. Zijn de aantallen echter groter — duizenden — dan is er avondtrek naar het zuiden. Het is niet met zekerheid bekend waar deze ganzen overnachten, doch vermoedelijk is dit in de Dordtse of Brabantse Biesbosch. Voorts is enkele keren avondtrek opgemerkt naar het noorden; waar deze ganzen slapen is niet bekend.

Het is opmerkelijk dat de ganzen in het besproken gebied regelmatig op

het land, dus niet in het water of op het ijs slapen. Weliswaar geven ze de voorkeur aan de onder water staande polders wanneer deze aanwezig zijn, terwijl ook het slapen op boezemwateren regelmatig is geconstateerd. In de Alblasserwaard slapen voorts regelmatig ganzen in de drasse verlande restanten van voormalige kooiwedjes. Zowel in de Alblasserwaard als in de Sliedrechtse Biesbosch vindt volgens een ruwe schatting de helft van het aantal overnachtingen op land plaats.

Een tweede opvallend feit is de zeer grote afstand tussen de pleisterplaatsen in de Alblasserwaard en de gedurende een deel van het seizoen gebruikte slaappleats in de Dordtse Biesbosch. Vanaf het centrum van de polder Het Broek bedraagt de afstand ca. 17 km, wat aanzienlijk meer is dan in Nederland gebruikelijk is (vergelijk Lebret 1959).

DISCUSSIE

Zoals reeds eerder vermeld, is de Sliedrechtse Biesbosch voor het eerst in het seizoen 1967-1968 regelmatig door ganzen bezocht (vergelijk Tabel 4).

Soort <i>Species</i>	okt	nov	dec	jan	feb	mrt
Grauwe Gans <i>Grey-lag Goose</i>	80	30	18	2000	—	210
Kolgans <i>White-fronted Goose</i>	—	—	300	40	60	—

Tabel 4. Maximum aantal ganzen in de Sliedrechtse Biesbosch, 1966-1967.
Table 4. Maximum numbers of geese in the Sliedrechtse Biesbosch, 1966-1967.

In hetzelfde seizoen is ook voor het eerst de aanwezigheid van de pleisterplaats in de polder Het Broek vastgesteld. Het is niet waarschijnlijk dat deze pleisterplaats al erg lang bestond, althans dat daar regelmatig grote groepen ganzen kwamen, daar de ganzen frequent heen en weer vliegen naar de Sliedrechtse Biesbosch en dus vrij eenvoudig opgemerkt kunnen worden. Hoewel daar dus geen zekerheid over bestaat, is het vermoedelijk zo dat, zowel in de Sliedrechtse Biesbosch als in de polder Het Broek, vanaf het seizoen 1967-1968 regelmatig grote groepen ganzen pleisterden. Het is niet bekend wat de oorzaak van deze toeneming is, mogelijk speelt de minder intensieve rietsnijderij e.d. een rol. Erg waarschijnlijk is dit echter niet, daar de verstoring door hengelaars in deze periode begon toe te nemen. Er is meer reden te veronderstellen dat de achteruitgang van de pleisterplaatsen elders in Nederland, en met name in het Hollands Diep-Haringvlietgebied, de hoofd-oorzaak is. Opvallend is dat de aantallen pleisterende ganzen niet afnemen, hoewel er elders belangrijke nieuwe pleisterplaatsen tot ontwikkeling zijn gekomen. Dit wijst er op dat de besproken pleisterplaatsen nog niet vervangen zijn door geschiktere terreinen. Dit is een reden temeer om ze met de nodige zorg te omringen.

Soort <i>Species</i>	Maximum aantal <i>Maximum number</i>	Max. gansdagen/jaar <i>Max. goose-days/year</i>
Sliedrechtse Biesbosch en PHB		
Grauwe Gans <i>Grey-lag Goose</i>	4435	105000
Kolgans <i>White-fronted Goose</i>	12000	225000
Rietgans <i>Bean Goose</i>	1050	25000
Alblasserwaard excl. PHB		
Kolgans <i>White-fronted Goose</i>	1050	1)
Rietgans <i>Bean Goose</i>	600	8000

1) Niet bekend door groot aantal waarnemingen van ongedetermineerde ganzen.
Not known because of many observations of unidentified geese.

Tabel 5. Maximum aantal ganzen en aantal gansdagen.
Table 5. Maximum numbers of geese and of goose-days.

Uit Tabel 5, waar de betekenis van de pleisterplaatsen nog eens met enkele kerncijfers is samengevat, blijkt, dat met name de Sliedrechtse Biesbosch en de polder Het Broek voor de ganzen van zeer groot belang zijn (vergelijk Hudec en Rooth, 1970 en Philippona, 1972). Dit gebied en vooral de Sliedrechtse Biesbosch, is voorts van grote waarde voor overwinterend waterwild — ander dan ganzen — en voor een aantal broedvogels (Alleijn c.s., 1971 en Meijer en de Munnik, 1973) terwijl ook de botanische en de landschappelijke waarden zeer groot zijn. Het valt dan ook zeer te betreuren dat er een groot aantal aanslagen op het gebied gepleegd wordt. In de Alblasserwaard speelt vooral de in uitvoering zijnde ruilverkaveling een negatieve rol. In het kader van deze ruilverkaveling wordt o.a. een groot aantal wegen aangelegd en een aantal boerderijen gebouwd, onder meer midden in de bestaande pleisterplaatsen. Na het aanleggen van wegen in de omgeving van de Brandwijkse Donk zijn in dit gebied nagenoeg geen ganzen meer aan de grond geweest, terwijl ook in de polder Het Broek het beschikbare oppervlak sterk is ingekrompen. In de Sliedrechtse Biesbosch komt het belangrijkste gevaar van de kant van de recreatie. Volgens de huidige plannen worden twee polders voor dit doel ingericht, waardoor de ganzen gedwongen zijn hun heil elders te zoeken. Hoewel deze polders voor de ganzen niet bijzonder belangrijk zijn, valt toch te vrezen dat door de toenemende drukte een deel van de ganzen uit aangrenzende polders verjaagd wordt. Een tot de plannen behorend project bestaat uit het aanleggen van een ruitpad door de gehele Sliedrechtse Biesbosch. Het lijkt geen enkele twijfel of de uitvoering van dit plan betekent zonder meer het einde van dit gebied en de polder Het Broek als ganzenpleisterplaats. Immers de schuwe aard van ganzen gevoegd bij het ontbreken van uitwijkgebieden, zal er, reeds bij een bezoek van slechts

enkele ruiters per dag, toe leiden dat de ganzen zullen verdwijnen. Aangezien ten gevolge van dit plan ook de broedvogelpopulaties van een aantal soorten zullen worden gedecimeerd, valt te hopen dat het nooit uitgevoerd zal worden. Een plan dat zowel negatieve als positieve kanten heeft, is de aanleg van een drinkwaterbekken in één van de akkerbouwpolders. De negatieve zijde van dit plan bestaat uit de toenemende drukte, vooral wanneer de reststrook voor recreatiedoeleinden gebruikt zal worden. In dit laatste geval zal tevens een aantal andere polders minder geschikt worden voor ganzen. Hetzelfde plan kan echter ook een positief saldo opleveren, wanneer namelijk het geheel zodanig opgezet wordt dat het als rust- en slaapgebied voor ganzen en andere watervogels dienst kan gaan doen. Hierdoor zal ongetwijfeld het aantal ganzen nog toe kunnen nemen, met name in de polder Het Broek (Meijer, 1969). Uiteraard past hierbij geen drukke recreatie, doch hooguit de inrichting van enkele schuilhutten waardoor het mogelijk is om het waterwild ongezien gade te slaan.

Hoewel het dus mogelijk is het besproken gebied geschikter te maken voor ganzen, is de laatste jaren echter het tegendeel het geval.

SAMENVATTING

In dit artikel wordt een overzicht gegeven van de ganzenpleisterplaatsen in de Alblasserwaard en de Sliedrechtse Biesbosch. Gebleken is dat dit gebied thans vooral voor Grauwe Ganzen en Kolganzen van belang is. Voorts komen regelmatig Rietganzen in het gebied voor, terwijl ook Kleine Rietgans, Brandgans en Rotgans min of meer regelmatig werden waargenomen.

De belangrijkste pleisterplaats is gelegen in de Sliedrechtse Biesbosch en de polder Het Broek met omgeving. Hier pleisteren vermoedelijk vanaf het seizoen 1967-1968, regelmatig duizenden Grauwe Ganzen, Kolganzen en Rietganzen. Een tweede belangrijke pleisterplaats ligt in de ruime omgeving van de Brandwijkse Donk, terwijl door vrijwel de gehele Alblasserwaard min of meer regelmatig kleine groepjes ganzen gedurende enige tijd verblijven. De ganzen blijken vrijwel uitsluitend op grassen en de daartussen voorkomende kruiden te fourageren. Akkerbouwpolders worden vrijwel niet bezocht, terwijl het areaal biezen te verwaarlozen is.

De belangrijkste slaappleaatsen liggen in de Sliedrechtse Biesbosch terwijl ook de Dordtse Biesbosch regelmatig als zodanig gebruikt wordt. Verder slapen de ganzen in verlande kooiwedjes, in boezemwateren en op het land, soms ver van open water verwijderd. Tenslotte wordt een opsomming gegeven van de bedreigingen, waaraan het gebied ten onder dreigt te gaan.

Aan het onderzoek werd meegewerkt door: H. van Apeldoorn, J. M. van der Esch, A. de Gelder, ir. J. L. Koolen, A. D. Kooy, N. Koppelaar, T. Kruis, mr. T. Lebret, J. Meijer van Andel, L. A. de Munnik, W. J. Nederlof, G. L. Ouweneel, C. J. Ouwerkerk, J. Philippona, B. R. Reimersma, J. Schoonderwoerd, G. J. Slob, drs. J. van der Straaten, M. J. Tekke, J. Trapman, G. den Uil, B. van der Velden en B. Verhoef. Zonder de anderen tekort te willen doen, zou ik in het bijzonder L. A. de Munnik en G. den Uil willen bedanken voor hun grote aandeel in het verzamelen van de gegevens. Mr. T. Lebret en J. Philippona waren zo vriendelijk het concept van dit artikel kritisch door te lezen.

SUMMARY

This paper deals with the Alblasserwaard and the Sliedrechtse Biesbosch as a haunt for wintering geese. The area is especially of importance because of the great numbers of Grey-lag Geese, White-fronted Geese and Bean Geese; furthermore Pink-footed Goose, Snow Goose, Barnacle Goose and Brent Goose were observed.

The most important haunt is the Sliedrechtse Biesbosch and the Polder Het Broek and surroundings. Thousands of Grey-lag Geese, White-fronted Geese and Bean Geese can be found in this area (Table 2, 3, 4 and 5; Fig. 2, 3, 4, 5 and 6). The second important haunt is situated in the surroundings of the Brandwijkse Donk. Sometimes the geese also appear in other parts of the Alblasserwaard (Table 1, 2, 3 and 5; Fig. 7).

The geese mainly feed on grasses and other plants occurring among the grasses; other food is of no importance. The sleeping-places are situated in the Sliedrechtse Biesbosch and the Dordtse Biesbosch, whereas sometimes ponds of former duck-decoys, canals etc. are used.

A short survey is given of the future of the area for wintering geese.

LITERATUUR

- Alleijn, M. F., c.s. 1971. Avifauna van Midden-Nederland. Van Gorcum, Assen.
 Hudc, K. & J. Rooth. 1970. Die Graugans. Neue Brehm-Bücherei, Wittenberg Lutherstadt.
 Lebret, T. 1959. De afstand tussen voedselgebied en slaappleaats bij ganzen, vrnl. in Nederland. *Limosa* 32: 23—30.
 Meijer, R. 1969. De Alblasserwaard, een potentieel ganzengebied. *De Levende Natuur* 72: 234—238.
 Meijer, R. & L. A. de Munnik. 1973. De broedvogels van de Sliedrechtse Biesbosch. *De Levende Natuur* 76: 12—19.
 Philippona, J. 1972. Die Blessgans, Zug und Ueberwinterung in Europa und Südwestasien. Neue Brehm-Bücherei, Wittenberg Lutherstadt.

Adres: Woonark „Aythya”, Rivierdijk 2a, Sliedrecht.