



Verslag excursie West-Drenthe, 1 juli 2017

Fig. 1. Verzamelen in het Norgerholt (locatie 1). V.l.n.r. André Krumperman, Frank de Graaf, Ubel Medema. Verscholen achter Ubel een gehurkte Rob Vink. Foto Harrie Bosma.

Jaap de Boer

Report on an excursion to the West of the province of Drenthe

Summary. On 1 July 2017 the Netherlands Malacological Society organized an excursion to the western part of the province of Drenthe. Remarkable finds included the land snail *Zonitoides excavatus* and the freshwater snail *Marstoniopsis insubrica*. Both species appear on the Dutch Red list.

Deelnemers: Jaap de Boer (organisator), Harrie Bosma, Frank de Graaf, André Krumperman, Henk-Jan Kwant, Leon Luijten, Ubel Medema, Erick Staal, Rob Vink, Han de Vries, Sytske de Waart, Jan de Wit (ochtend), Frits Zandvoort.

Tijdens deze excursie bezochten we een drietal locaties aan de Drentse kant van de grens van Drenthe met Friesland en Overijssel. We begonnen de dag met een inventarisatie van het Norgerholt, een oud bos ten zuiden van Norg. Na de lunch werden – ten zuiden van Frederiksoord – de Wapserveense Aa en de nabijgelegen Wapserveense petgaten bemonsterd.

Het Norgerholt (coördinaten 226.4-563.8)

De keuze voor het Norgerholt (locatie 1) als zoeklocatie was het gevolg van een vraag van Vincent Kalkman (EIS) aan de

Nederlandse Malacologische Vereniging (NMV). Hij vertelde dat de boschappen een lijst op willen stellen van (bos)soorten die speciale aandacht verdienen en dat wij hiervoor via hem ‘bosmollusken’ konden voordragen waarvan wij vonden dat ze een plek op die lijst verdienen. Ik heb voor die lijst de Grofgestreepte glimslak *Zonitoides excavatus* aangedragen, en uiteraard het vermoedelijk in ons land uitgestorven Bijenkorfje *Spermodea lamellata*. Op mijn wedervraag of hij nog interessante bossen wist om te inventariseren noemde Vincent het Norgerholt als ‘oud bosrestant’ dat een bezoek waard zou zijn. Doelsoort van de inventarisatie van het Norgerholt was dan ook de Grofgestreepte glimslak. Deze zeldzame landslak (Rode lijst) is een echte bosbewoner. Volgens Jansen (2015) is de status ‘ernstig bedreigd’. Verspreidingsatlas.nl bevestigt deze informatie, met de toevoegingen zeer zeldzaam (zzz) en ‘trend



Fig. 2. Nabespreking, na het bezoek aan het Norgerholt, in restaurant Het Norgerhout. V.l.n.r. Frits Zandvoort, Ubel Medema, Sytske de Waart, André Krumperman, Frank de Graaf, Rob Vink, Henk-Jan Kwant, Leon Luijten. Niet zichtbaar: Harrie Bosma, Erick Staal, Han de Vries en Jan de Wit. Foto Harrie Bosma.



Fig 3. Tijgerslak *Limax maximus* uit het Norgerholt (locatie 1). Foto Ubel Medema.



Fig. 4. Bemonstering van de Wapserveense Aa (locatie 2). In de verte is de brug in de Van Helomaweg te zien. Foto Jaap de Boer.



Fig. 5. Inventarisatie van het slootje parallel aan de Wapserveense Aa (locatie 3). Foto Jaap de Boer.

sinds 1950': zeer sterk afgenomen (ttt). Jansen geeft meer waarnemingen weer dan verspreidingsatlas.nl, o.a. in Noord-west-Drenthe. Eén waarneming uit Olterterp, in Zuidoost-Friesland (Land, 1972) is in geen van beide bronnen terug te vinden. Verder bestaat in malacologisch Nederland nog altijd de hoop om het Bijenkorfje levend terug te vinden in Nederland, maar dit was meer een 'hoopsoort' dan een doelsoort voor deze excursie.

Het Norgerholt is een 25 hectare groot bos nabij Norg. Vermoedelijk is het één van de oudste bossen van Nederland, daterend uit de 9e eeuw. De bodem bestaat uit lemig zand en in het bos groeien voornamelijk Zomereiken *Quercus robur* en Hulst *Ilex aquifolium*. Bijzonder zijn de zware, tot 20 meter hoge, hulstbomen waarvan de grootste van Europa in dit bos te vinden is. Onder de bomen is sprake van een rijke, grotendeels onverstoorte humusbodem, iets dat in Nederland zeldzaam is. De flora is bijzonder, en wellicht zou dat ook kunnen gelden voor de slakkenfauna. Vandaar dat we, opgedeeld in groepjes,

het bos in togen voor een malacologische inventarisatie (fig. 1). De slakken zijn ter plekke gezocht en uit een vuilniszak bodemstrooisel gezeefd. In restaurant Het Norgerhout bespraken we na afloop de vondsten (fig. 2). Het resultaat is weergegeven in de overzichtslijst (tabel 1). De molluskenfauna van het Norgerholt bestaat voorlopig uit in ieder geval tien soorten en heeft een vrij normale samenstelling, met generalisten als Boerenknoopje *Discus rotundatus*, Heesterslak *Arianta arbustorum*, Rode/Spaanse/Duistere wegslak *Arion* cf. *rufus* en Tijgerslak *Limax maximus* (fig. 3) en soorten die we vaak in het bos vinden, zoals Gladde tolslak *Euconulus* cf. *alderi*, Look-glansslak *Oxychilus alliarius* en Ammonshorentje *Nesovitrea hammonis*. Er zijn geen korfslak-soorten aangetroffen. De belangrijkste vondst is uiteraard de Grofgestreepte glimslak (met complimenten voor de zoekkwaliteiten van Harrie Bosma, die de primeur had). Voor Natuurmonumenten een extra reden om trots en zuinig te zijn op dit gebied!

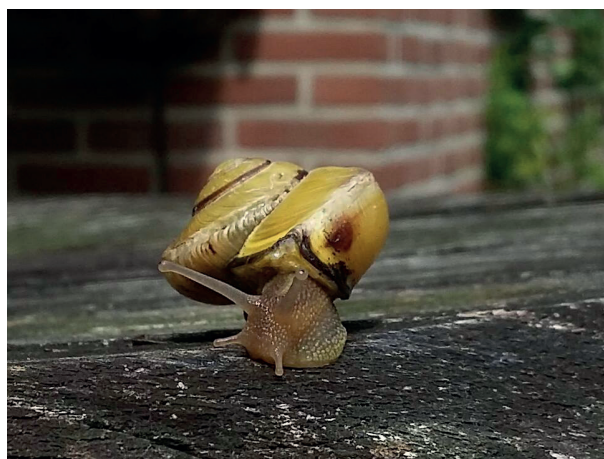
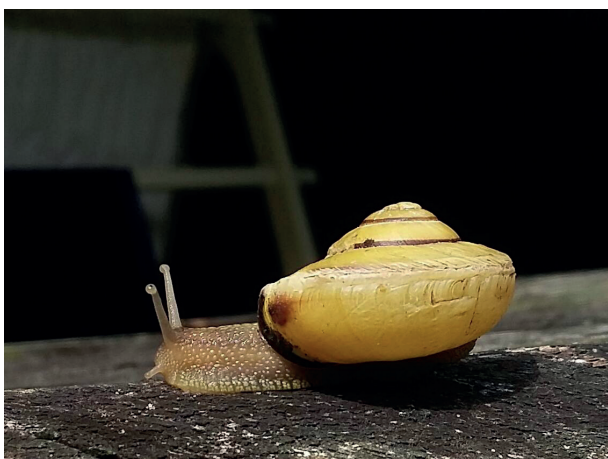


Fig. 6 en 7. Vervormde Zwartgerande tuinslak *Cepaea nemoralis*, gefotografeerd bij Leon Luijten thuis. Foto Leon Luijten.

De Wapserveense Aa en omgeving (coördinaten 209.3-538.8)

De tweede locatie was de Wapserveense Aa en directe omgeving, nabij de stuw bij de brug in de Van Helomaweg, ten zuiden van Frederiksoord. Bij deze stuw gaat de Wapserveense Aa over in de Steenwijker Aa, die uiteindelijk (na nog wat hernoemingen) uitmondt in het IJsselmeer. Iets verder bovenstrooms van onze zoeklocatie vloeit de Vledder Aa samen met de Wapserveense Aa (waarna ze dus onder de laatste naam verder stromen). Méér dan de Wapserveense Aa is de Vledder Aa door middel van natuurherstel teruggebracht tot een (semi-)natuurlijke loop. Doordat de landbouwactiviteiten rond de Vledder Aa sterk zijn teruggedrongen, met name in de bovenloop (bij Appelscha), is de waterkwaliteit in het hele stroomgebied verbeterd. We zochten in de Wapserveense Aa zelf (locatie 2, fig. 4) en in een slootje dat parallel loopt aan de Wapserveense Aa, ten zuiden van deze beek (locatie 3, fig. 5) en in de strook tussen sloot en beek (locatie 4). Drie leden waagden zich nog over de sloot, in een nat weiland ten zuiden van de Wapserveense Aa (locatie 5).

In de Wapserveense Aa (locatie 2) kon je met het blote oog tal van Bolle stroommossels *Unio tumidus* zien liggen. Een bijzondere bijvangst op deze locatie was een Kleine modderkruiper *Cobitis taenia*. De Geelvlekslak *Marstoniopsis insubrica* was een mooie vondst in het parallelslootje (locatie 3). Deze kleine soort staat op de Rode lijst, maar wellicht is hij minder zeldzaam dan wordt aangenomen, want je ziet hem gemakkelijk over het hoofd. Zeer opmerkelijk was de vondst van een vervormde Zwartgerande tuinslak *Cepaea nemoralis* door Leon Luijten (fig. 6, 7). De vervorming heeft al vóór de groei van de laatste winding plaatsgevonden en is tijdens de hele verdere groei doorgezet. Deze slak kroop ergens in de strook land tussen beek en slootje (locatie 4).

De Wapserveense petgaten (coördinaten 210.2-539.1)

Iets meer oostelijk dan de vorige locatie liggen de Wapserveense petgaten (locatie 6, fig. 8), overblijfselen van de vroegere veenwinning in dit laagveengebied. Tegenwoordig is het een natuurgebied dat beheerd wordt door Staatsbosbeheer. Henk Jansen (Bureau Elodea) heeft in het verleden botanisch onder-

zoek gedaan in dit gebied en geconstateerd dat er op bepaalde plaatsen sprake is van toestroom van basenrijk water (kwel), met als gevolg bijzondere plantengroei (persoonlijke mededeling).

De gevonden soorten volgen ongeveer het verwachtingspatroon voor een dergelijk nat gebied. Leuk was de vondst (door meerdere deelnemers) van de Dikke korfslak *Vertigo antivertigo*.

Vorbereidingsdag

Ter voorbereiding van de excursie is de excursiecommissie – in de personen van Frank de Graaf en de auteur – op 1 juni 2017 bij diverse potentiële locaties op verkenning geweest. Afgevalen locaties zijn o.a. landgoed De Eese bij Eesveen, westelijk van Steenwijk (mooi gebied, maar alleen door de week te bezoeken door inventariserende groepen) en diverse plekken in bovenloop van de Vledder Aa.

Bij een drooggevalen 'voorde' in de Vledder Aa (coördinaten 214.207-545.358) vonden we op 1 juni 2017, ingebouwd in kokertjes van een kokerjuffersoort, Moeraspoelslak *Stagnicola palustris*, Platte schijfhoren *Planorbis planorbis* en Draaikolk-schijfhoren *Anisus vortex*. Los daarvan werden hier Jenkins' waterhorentje *Potamopyrgus antipodarum* en Posthorenslak *Planorbarius corneus* aangetroffen.

Tot slot

Deze excursie werd bijgewoond door twee niet-leden van de NMV. Jan de Wit uit Fochteloo is vrijwilliger bij Natuurmonumenten Noordenveld (waar ook het Norgerholt onder valt). Hij gaf aan van jongs af aan geïnteresseerd te zijn in mollusken en graag de excursie te willen meemaken. Sytske de Waart uit Utrecht nam contact op met de NMV via het discussieplatform op Facebook. Zij wilde ook graag een excursie bijwonen vanuit haar eigen deskundigheid op het terrein van (exotische) landplatwormen. Namens EIS schreef ze een publicatie over deze dieren (De Waart, 2016) en is ze coördinator van de landelijke werkgroep landplatwormen. Landplatwormen zijn dieren die wij als malacologen ook zouden kunnen tegenkomen. Er zijn twee inheemse soorten (fig. 9 en 10) en een aantal schadelijke (maar zeer fraaie) exotische landplatwormen die her en der bij ons en in onze buurlanden zijn opgedoken. Sytske hoopt



Fig. 8. Een blik in de Wapserveense petgaten. Foto Jaap de Boer.



Fig. 9 en 10. Bovenstaande plaatjes geven een zoekbeeld voor landplatwormen. We zien links *Microplana terrestris*, rechts *Rhynchodemus sylvaticus* (foto's Jan van Duinen). Beide soorten zijn inheems in ons land. N.B. Deze platwormen zijn niet waargenomen tijdens de excursie!

dat malacologen die landplatwormen tegenkomen die bij haar willen melden. Overigens werden tijdens deze excursie geen landplatwormen waargenomen.

Dankwoord

Dank aan Jan de Rooij (Natuurmonumenten) en Kees van Eerde (Staatsbosbeheer) voor het verlenen van de inventarisatievergunningen voor resp. het Norgerholt en de Wapserveense petgaten. Dank aan de excursiedeelnemers voor het leveren van inventarisatiegegevens en foto's. Speciale dank gaat uit naar deelnemer Harrie Bosma voor het identificeren van de water- en oeverplanten bij de Wapserveense Aa en naar Henk Jansen voor het leveren van informatie over de Wapserveense petgaten.

Geraadpleegde bronnen

- DE WAART, S., 2016. Exotische landplatwormen in Nederland (Platyhelminthes: Tricladida). – Nederlandse Faunistische Mededelingen 47: 1-10.
- JANSEN, E.A., 2015. Veldgids slakken en mossels – land en zoetwater. – KNNV Uitgeverij, Zeist.
- LAND, B., 1972. Verslag van de voorjaarsexcursie van de N.M.V. in Friesland gedurende het weekend van 14 t/m 16 mei 1971. – Correspondentieblad Nederlandse Malacologische Vereniging 147: 94-102.
- VERSPREIDINGSATLAS.NL. <https://www.verspreidingsatlas.nl/>.

Adres van de auteur
j.h.de.boer@kpnmail.nl

Tabel 1. Aangetroffen mollusken

		Norgerholt	Waperveense Aa	Parallelsloot	Landje ten zuiden van parallelsloot	Waperveense petgaten
Landslakken		loc. 1	loc. 4		loc. 5	loc. 6
Barnsteenslak	<i>Succinea putris</i>		x			x
Slanke barnsteenslak*	<i>Oxyloma elegans</i> *		x			
Slanke agaathoren	<i>Cochlicopa cf. lubricella</i>		x			
Glanzende agaathoren	<i>Cochlicopa cf. lubrica</i>					x
Dikke korfslak	<i>Vertigo antivertigo</i>					x
Dwergpuntje	<i>Punctum pygmaeum</i>	x				
Boerenknoopje	<i>Discus rotundatus</i>	x				
Moeras-tolslak	<i>Euconulus cf. alderi</i>					x
Gladder tolslak	<i>Euconulus fulvus</i>	x				
Donkere glimslak	<i>Zonitoides nitidus</i>		x		x	x
Grofgestreepte glimslak	<i>Zonitoides excavatus</i>	x				
Look-glanslak	<i>Oxychilus alliarius</i>	x				
Kleine blinkslak	<i>Aegopinella pura</i>		x			
Ammonshorentje	<i>Nesovitrea hammonis</i>	x				
Heesterslak	<i>Arianta arbustorum</i>	x	x			
Zwartgerande tuinslak	<i>Cepaea nemoralis</i>		x			
Segrijnslak	<i>Cornu aspersum</i>		x			
Spaanse aardslak	<i>Lehmania valentiana</i>		x			
Tijgerslak	<i>Limax maximus</i>	x				
Rode wegslak (soortencomplex)	<i>Arion cf. rufus</i>	x	x			x
Bruine wegslak	<i>Arion fuscus/subfuscus</i>		x			
Egel-wegslak	<i>Arion intermedius</i>	x				

*Anatomisch geïdentificeerd door Henk-Jan Kwant

Zoetwatermollusken		loc. 2	loc. 3	loc. 5	loc. 6
Spitse moerasslak	<i>Viviparus contectus</i>	x	x		
Geelvlekslak	<i>Marstoniopsis insubrica</i>		x		
Kleine diepslak	<i>Bithynia leachi</i>	x			
Grote diepslak	<i>Bithynia tentaculata</i>	x			
Vijver-pluimdrager	<i>Valvata piscinalis</i>	x			
Platte pluimdrager	<i>Valvata cristata</i>		x		x
Leverbotslak	<i>Galba truncatula</i>		x		x
Ovale poelslak	<i>Radix balthica</i>	x	x		
Grote poelslak	<i>Lymnaea stagnalis</i>	x	x		x
Moeraspoelslak	<i>Stagnicola palustris</i>				x
Bron-blaashoren	<i>Physa fontinalis</i>	x	x		
Posthorenslak	<i>Planorbis corneus</i>		x		x
Gewone schijfhoren	<i>Planorbis planorbis</i>				x
Gekielde schijfhoren	<i>Planorbis carinatus</i>	x			
Riempje	<i>Bathyomphalus contortus</i>				x
Draaikolkschijfhoren	<i>Anisus vortex</i>	x	x		
Geronde schijfhoren	<i>Anisus leucostoma</i>			x	
Spiraalschijfhoren	<i>Anisus cf. spirorbis</i>				x
Glanzende schijfhoren	<i>Segmentina nitida</i>		x		x
Bolle stroommossel	<i>Unio tumidus</i>	x			
Gewone hoornschaal	<i>Sphaerium corneum</i>	x			x
Erwtmossel	<i>Pisidium spec.</i>	x	x	x	x

Begeleidende water- en oeverplanten in en rond de Waperveense Aa (locatie 2, 4) waren: Bitterzoet, Grote lisdodde, Kleine lisdodde, Zwanebloem, Melkeppe, Grote (?) engelwortel, Liesgras, Gele lis, Groot pijlkruid, Smalle waterpest, Drijvend fonteinkruid, Kikkerbeet, Riet, Moerasspirea, Grote brandnetel, Moeraswalstro, Blauw glidkruid, Smeerwortel, Kleefkruid en Echte valeriana.

Begeleidende water- en oeverplanten bij de parallelsloot (locatie 3) waren: Drijvend fonteinkruid, Kikkerbeet, Schedefonteinkruid, Tenger fonteinkruid, Puntkroos, Grof hoornblad, Smalle waterpest, Veelwortelig kroos, Riet, Pijlkruid, Zwanebloem, Grote (?) engelwortel, Liesgras, Cyperzegge, Smalle weegbree.