

Negentiende-eeuwse libellenaquarellen met een Nederlands tintje

Karin Verspui

karin.verspui@gmail.com

De libellenaquarellencollectie van Selys

Na bijna een eeuw verborgen te zijn gebleven in het Koninklijk Belgisch Instituut voor Natuurwetenschappen (KBIN) te Brussel zijn in 2002 een groot aantal illustraties van libellen aan het licht gekomen. De toenmalige conservator, Patrick Grootaert herontdekte de mappen (figuur 1) met deze negentiende-eeuwse collectie die bestaat uit aquarellen in kleur, tekeningen gemaakt met potlood of inkt en bijbehorende teksten. Deze collectie wordt in dit artikel de libellenaquarellencollectie van Selys genoemd. De afgebeelde libellen zijn grotendeels gebaseerd op exemplaren uit de collectie van Edmond de Selys Longchamps (1813-1890). Deze Belgische baron Selys is een prominente figuur in het libellenonderzoek die veel gepubliceerd heeft over de classificatie en de fauna van diverse landen en gebieden. Ook heeft hij meer dan 700 libellensoorten beschreven (Wasscher & Dumont 2013). Hij had een uitgebreide libellenverzameling met soorten uit de hele wereld, die na zijn dood is toegevoegd aan de entomologische collecties van het KBIN. De illustraties in de aquarellencollectie

zijn grotendeels gemaakt door Selys zelf en door Guillaume Severin (1882-1938), die eerst als assistent-naturalist en later als curator verbonden was aan het KBIN. De aquarellen zijn gemaakt met een iconisch boek over de libellen van de wereld voor ogen, dat nooit is verschenen. Ook illustraties van drie andere libellenonderzoekers, Hermann Hagen, Friedrich Förster en Pierre Vander Linden bevinden zich in de aquarellencollectie. De illustratie van Vander Linden is besproken in Wasscher et al. (2016). De teksten en de notities bij de illustraties zijn bijna allemaal geschreven door Selys. Recent is een overzicht gepubliceerd van dat deel van de aquarellencollectie van Selys dat betrekking heeft op de juffers (Zygoptera) zonder de beekjuffers (Calopterygoidea) (Verspui & Wasscher 2016). Een overzicht van het deel over de beekjuffers en de echte libellen (Anisoptera) is in druk (Verspui & Wasscher 2017).

Om deze waardevolle negentiende-eeuwse collectie onder de aandacht te brengen van de Nederlandstalige libellenliefhebbers is ervoor gekozen deze te belichten aan de hand van verschillende aquarellen die op de een of andere manier verbonden zijn met Nederland. Er worden aquarellen besproken met een vindplaats in Nederland en in de Nederlandse Overzeese Rijksdelen, net als aquarellen die zijn geschilderd in Nederland. Verder komen aquarellen aan bod waarop een Nederlander wordt vermeld als soortauteur, waarop een Nederlands museum staat genoteerd en waarop in de soortnaam een Nederlander is vernoemd door Selys. Voor elke categorie is een voorbeeld als illustratie gekozen en voorzien van achtergronden. De identiteit van de afgebeelde libellensoorten is gecontroleerd door Jan van Tol (Naturalis; pers. med. J. van Tol).



Figuur 1. Label op een map met illustraties uit de aquarellencollectie van Selys (collectie KBIN).
Label on a folder with illustrations from Selys' watercolour collection (collection RBINS).



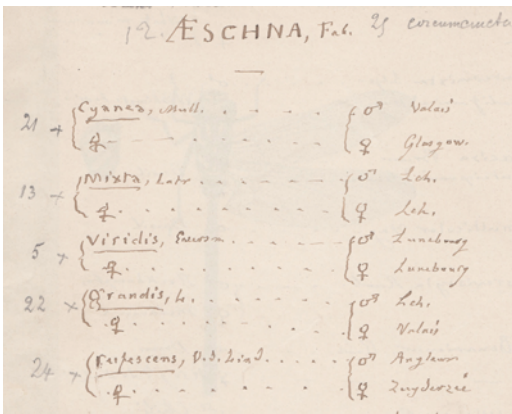
Figuur 2. Aquarel van *Aeschna rufescens*, tegenwoordig *Aeshna isoceles* (Müller, 1767), geschilderd door Severin (Ae43a in collectie KBIN).

Watercolour of Aeschna rufescens, currently Aeshna isoceles (Müller, 1767), painted by Severin (Ae43a in collection RBINS).

Notitie van een Nederlandse vindplaats

Er is maar één illustratie van een libel in de aquarellencollectie van Selys met

een vindplaats in Nederland (figuur 2). Deze illustratie bevat naast aquarellen ook tekeningen in inkt en is gemaakt door Guillaume Severin. Dit is af te leiden uit de initialen GS linksonder in de afbeelding. Onder de afgebeelde libel staat de soortnaam *Aeschna rufescens* in Selys' handschrift. Vander Linden (1825) heeft de soort beschreven als *Aeschna rufescens* maar de soort bleek al veel eerder te zijn beschreven door Müller (1767) onder de naam *Libellula isoceles*. In zijn synopsis over de Aeschnines (1883) deelde Selys *rufescens* in bij het genus *Aeschna*. De huidige wetenschappelijke naam van deze soort is *Aeshna isoceles*. Deze Vroege glazenmaker is tegenwoordig in Nederland en Vlaanderen een vrij algemeen voorkomende soort (Bos et al. 2014). De vindplaats van het vrouwtje staat niet op de illustratie maar is terug te vinden op twee tekstvellen, respectievelijk als 'Zuyderzee' (figuur 3) en als 'Hollande'. Selys hield uitgebreide dagboeken bij en beschreef een excursie met de Nederlandse Entomologische Vereniging op 19 juli 1885 naar Valkeveen



Figuur 3. Deel van tekstvel met de vindplaats 'Zuyderzee', tegenwoordig Gooimeer (Nederland), voor het vrouwtje van *Aeschna rufescens*, tegenwoordig *Aeshna isoceles* (Müller, 1767), geschreven door Selys (TAE46 in collectie KBIN).

Part of text sheet with locality 'Zuyderzee', currently Gooimeer (The Netherlands), for the female of Aeschna rufescens, currently Aeshna isoceles (Müller, 1767), written by Selys (TAE46 in collection RBINS).

Verschillende soorten typen in de wetenschappelijke naamgeving

Selys gebruikt het woord 'type' 19 keer in zijn notities op de illustraties. De tegenwoordig gebruikte term holotype, het unieke exemplaar dat genoemd wordt of aangewezen wordt in de oorspronkelijke publicatie waarin de wetenschappelijke soortnaam formeel is gepubliceerd, was in Selys' tijd nog niet gedefinieerd. Tegenwoordig is het de gewoonte om een uniek exemplaar aan te wijzen als type-exemplaar maar in de negentiende eeuw werden er meestal meerdere exemplaren van een te beschrijven soort verzameld. Deze exemplaren heten de syntypen en vormen collectief het naamgevende type. Als later blijkt dat de syntypen niet allemaal tot dezelfde soort of ondersoort behoren, wordt na taxonomisch onderzoek één uniek exemplaar gekozen uit de syntypen dat het beste past bij de oorspronkelijke beschrijving van de soort, in de publicatie van de wetenschappelijke soortnaam. Dit exemplaar wordt het lectotype genoemd. Lectotypen zijn aangewezen voor de libellensoorten *Calicnemis erythromelas* en *Vestalis lugens*, die in dit artikel besproken worden.

en Naarden aan de Zuiderzee (tegenwoordig het Gooimeer) (Caulier-Mathy & Haesenne-Peremans 2008, Wasscher 2015). Hier zou het afgebeelde vrouwtje verzameld kunnen zijn. In de collectie van Selys in Brussel zijn exemplaren van de soort aanwezig met zowel het label '*Aeschna rufescens*' als het label 'Hollande'.

Notitie van vindplaatsen in de Nederlandse Overzeese Rijksdelen

In de 19e eeuw maakten delen van de Indonesische archipel, een aantal eilanden in het Caraïbisch gebied en Suriname deel uit van het Koninkrijk der Nederlanden. Er zijn meerdere illustraties waarbij plaatsaanduidingen in de vroegere Nederlandse Overzeese Rijks-



Figuur 4. Kaart van de eilanden van Nederlands-Indië (tegenwoordig Indonesië) waarbij de eilanden met vindplaatsen, die genoteerd zijn op de illustraties of tekstvellen door Selys, zijn aangegeven.

zwart = Indonesisch eiland vermeld als vindplaats; grijs met zwarte rand = Indonesisch eiland niet vermeld als vindplaats; grijs = gebieden die geen deel uitmaken van Indonesië; gestippelde lijn = eilandengroep Molukken.

Map of the islands of the Dutch East Indies (currently Indonesia) where islands with localities, that are noted on illustrations or text sheets by Selys, are indicated.

black = Indonesian island noted as locality ; grey with black border = Indonesian island not noted as locality ; grey = areas that are not part of Indonesia ; line = archipelago Maluku Islands.



Figuur 5. Aquarel van *Epophthalmia vittata* Burmeister, 1839, geschilderd door Severin (Co2b in collectie KBIN).
 Watercolour of *Epophthalmia vittata* Burmeister, 1839, painted by Severin (Co2b in collection RBINS).

delen zijn vermeld op de illustraties of op de bijbehorende tekstvellen. Zes notities van de vindplaats 'Suriname' of 'Surinam' zijn te vinden op de tekstvellen behorende bij de illustraties met de volgende soortnamen (volgens Selys): *Argia collata*, *Argia fumigata*, *Heliocharis libera*, *Heliocharis brasiliensis*, *Hetaerina dominula* en *Leptagrion croceum*. Sinds 1975 is Suriname een onafhankelijk land. De Nederlandse delen van de Indonesische archipel worden officieel Nederlands-Indië genoemd vanaf 1816. Vanaf 1945 maken ze niet langer deel uit van Nederland maar behoren tot de republiek Indonesië. Er zijn bijna 250 notities van vindplaatsen die tegenwoordig in Indonesië liggen. Het betreft plaatsnamen (bijvoorbeeld Batavia), eilandnamen (bijvoorbeeld Sumatra) en soms een naam van een eilandengroep (Molukken). De vindplaatsen zijn weergegeven op het niveau van eilanden met uitzondering van de vindplaats Molukken, die een eilandengroep betreft (figuur 4). Het eiland Java wordt het meest vermeld (43 keer) en ook Borneo (33), Celebes (Sulawesi) (20) en Sumatra (15) komen vaak voor. Zes

keer wordt als vindplaats de Molukken genoemd en ook zes keer Nieuw-Guinea waarvan het westelijk deel de huidige Indonesische provincie Papua is. Veel vindplaatsen zijn vier keer of minder gevonden en deze vindplaatsen zijn op de volgende eilanden te vinden: Ambon, Aru, Bacan (Batjan), Halmahera, Japen (Jobi), Misool (Myzol), Nias, Obi, Seram (Ceram), Sula, Soembawa (Sumbawa) en Waigeo.

Van de libellensoort *Epophthalmia vittata* (figuur 5) heeft Severin zowel het mannetje, het vrouwtje als een vooraanzicht van de kop geschilderd. Ook heeft hij detailtekeningen van de achterlijfsaanhangselen toegevoegd. Op de afbeelding staat Burm achter de soortnaam geschreven wat verwijst naar Burmeister (1839) die deze soort beschreef. Op een tekstvel staat de vindplaats 'Batavia' wat toendertijd de hoofdstad van Nederlands-Indië was op het eiland Java maar tegenwoordig heet deze stad Jakarta. De wetenschappelijke naam van deze soort is in de loop der jaren niet veranderd. Het huidige verspreidingsgebied van *Epophthalmia*



Figuur 6. Aquarel van *Vestalis lugens* Albarda in Selys, 1879, geschilderd door Severin (Ca50b in collectie KBIN).
Watercolour of Vestalis lugens Albarda in Selys, 1879, painted by Severin (Ca50b in collection RBINS).

vittata omvat India, Indonesië, Sri Lanka en Vietnam (Subramanian 2010).

Libellensoorten beschreven door een Nederlander

Er is viermaal een naam van een Nederlander achter de soortnaam geschreven en meestal verwijst deze naam naar de persoon die de libellensoort heeft beschreven. Op de aquarel van *Onychogomphus geometricus* heeft Selys "d. Haan" als auteur achter de soortnaam geschreven maar hij heeft de soort zelf beschreven in 1854. De notitie "d. Haan" verwijst naar Wilhelm de Haan (1801-1855), die conservator insecten was van het museum in Leiden (Wasscher 2015). Driemaal noteerde Selys de naam "Albarda" waarbij hij refereerde aan de Nederlandse libellenonderzoeker Johan Herman Albarda (1826-1898). Zijn naam is te zien op de illustraties van *Vestalis lugens*, *Micromerus sumatranus* en *Rhinocypha sumatrana*.

De aquarel van *Vestalis lugens* (figuur 6)

is geschilderd door Severin. Er zijn een aantal tekeningen van de vleugeladering en de achterlijf aanhangselen bijgevoegd. Deze beekjuffer heeft nog steeds dezelfde wetenschappelijke naam. De vindplaats 'Sumatra' staat niet genoteerd op de aquarel



Figuur 7. Labels van het lectotype *Vestalis lugens* Albarda in Selys, 1879 in de collectie Naturalis (beeldbank Naturalis).

Labels of the lectotype Vestalis lugens Albarda in Selys, 1879 in the collection Naturalis (image library Naturalis).

maar is vermeld op een tekstvel. Dit valt binnen het huidige verspreidingsgebied van de soort, dat loopt van Maleisië tot Sumatra (van Tol 2016). Albarda staat niet alleen als auteur achter de soortnaam die Selys schreef op de aquarel maar staat ook vermeld in de 'vierde aanvulling op de Synopsis van de Calopterygines' (Selys 1879). Ook tegenwoordig wordt Albarda gezien als de soortauteur van *Vestalis lugens* en dit wordt genoteerd als Albarda in Selys 1879. Volgens Selys (1879) is in het museum van Leiden een exemplaar van deze soort aanwezig. Het lectotype (zie kader) van *Vestalis lugens*, dat is aangewezen door Lieftinck (1971), behoort eveneens tot de Naturalis collectie in Leiden (figuur 7 en 8).

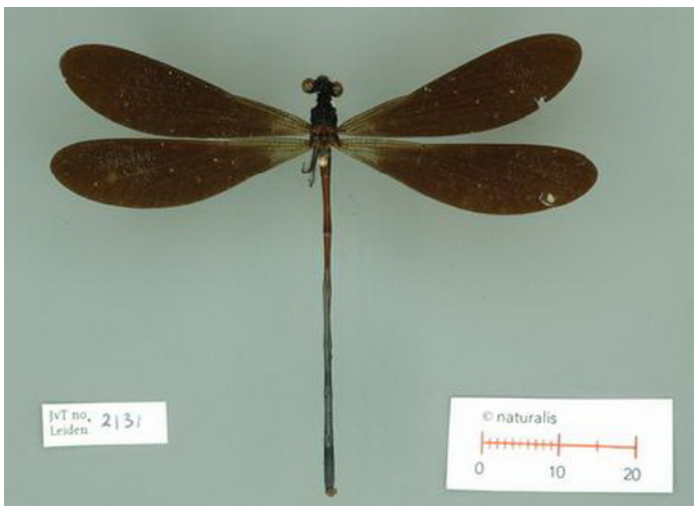
Libellenaquarellen geschilderd in Nederland

Selys heeft het merendeel van zijn aquarellen geschilderd in zijn landhuis Longchamps in Waremme of Borgworm (België). Vijf aquarellen zijn door hem gemaakt in het landhuis van zijn zoon in Borgharen bij Maastricht. Selys noteerde op deze vijf illustraties 'Haren' als de locatie waar hij schilderde. Meer informatie over de landhuizen in Waremme en Borgharen is te vinden in Wasscher & Dumont (2013). Aan de illustraties van *Platycnemis subdilata*

en van *Lestes sellata* heeft hij in Borgharen gewerkt op respectievelijk 30 september en 1 oktober 1891. Drie andere aquarellen zijn op drie opeenvolgende dagen in 1889 geschilderd waarbij drie *Calicnemis* soorten het onderwerp waren: *C. erythromelas*, *C. chromothorax* en *C. pulverulans*.

Op de illustratie van *Calicnemis erythromelas* staan 14 afbeeldingen waarbij het mannetje links en het vrouwtje rechts op het tekenvel staat (figuur 9). Linksonder op de illustratie staat achter de locatie de notitie "28 7bre. 89" waarbij "7bre" een afkorting is voor septembre zodat de datering 28 september 1889 is. Selys geeft aan door zijn naam achter de soortnaam te zetten dat hij deze soort heeft beschreven of gaat beschrijven en "n. sp." staat voor nouvelle species (nieuwe soort) wat impliceert dat dit een type-exemplaar is. De notitie "2e voyage Fea" verwijst naar de tweede reis van de verzamelaar Leonardo Fea. In 1891 heeft Selys de publicatie 'Viaggio di Leonardo Fea in Birmania e Regioni Vicini XXXII. Odonates' geschreven. Het is een catalogus van de libellen in het museum van Genua die zijn verzameld door Fea. In deze publicatie staat de eerste beschrijving van *Calicnemis erythromelas*. Op de illustratie

staan de vindplaatsen Puepoli voor het mannetje en Cobapo voor het vrouwtje. Cobapo en Puepoli zijn plaatsen in 'Birmanie' (Selys 1891), het huidige Myanmar (Birma). Tegenwoordig is de soort wijdverbreid in Laos, Myanmar, Thailand en Vietnam (Wilson 2009). Op de illustratie staan de notities "dessiner" (tekenen) en "4 fois" (viermaal). Dit laatste geeft de schaal aan waarop het exemplaar is afgebeeld. De illustratie van *Calicnemis erythromelas* is rechtsboven op het tekenvel genummerd net zoals de illustraties van de andere *Calicnemis* soorten. De huidige naam van deze



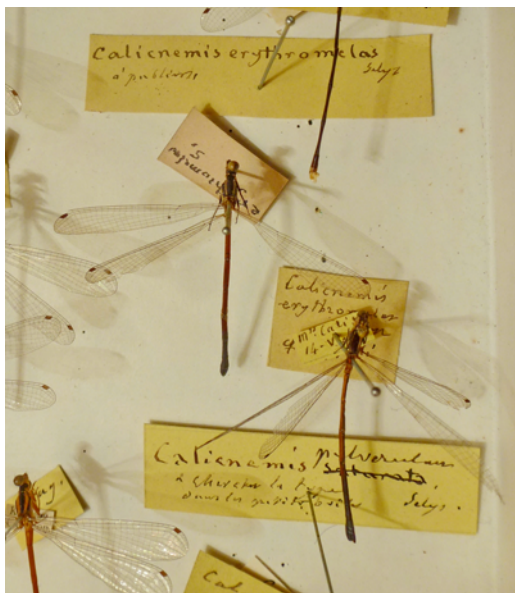
Figuur 8. Lectotype van *Vestalis lugens* Albarda in Selys, 1879 in de collectie Naturalis (beeldbank Naturalis).

Lectotype of *Vestalis lugens* Albarda in Selys, 1879 in the collection Naturalis (image library Naturalis).



Figuur 9. Aquarel van *Calicnemis erythromelas*, tegenwoordig *Calicnemia erythromelas* (Selys, 1891), geschilderd door Selys (Ag266a in collectie KBIN).

Watercolour of Calicnemis erythromelas, currently Calicnemia erythromelas (Selys, 1891), painted by Selys (Ag266a in collection RBINS).



Figuur 10. Label bij de exemplaren van *Calicnemis erythromelas* (Selys, 1891) in de collectie van Selys met de notitie "à publier" (te publiceren) (collectie KBIN).

Label accompanying the specimens of Calicnemis erythromelas (Selys, 1891) in the Selys' collection with the note "à publier" (to be published) (collection RBINS).

libellensoort is *Calicnemis erythromelas*. In de collectie van Selys in Brussel bevinden zich twee exemplaren waarvan het mannetje is aangewezen als lectotype (zie kader) door Lieftinck (1977). Bij de exemplaren van deze soort is een label geplaatst waarop "à publier" (te publiceren) staat (figuur 10).

Afgebeelde libellenexemplaren afkomstig uit een Nederlands museum

Op drie illustraties staat een museum uit Nederland vermeld. Op de aquarel van *Disparoneura humeralis* staat "mus. nat. art. mag.". Het afgebeelde exemplaar komt uit de collectie van het Museum Natura Artis Magistra in Amsterdam en deze collectie is inmiddels opgenomen in de collectie van Naturalis in Leiden. Het museum van Leiden staat genoteerd op de illustraties van *Heterargia optata* en *Petalia punctata*.

De aquarel van *Heterargia optata* (figuur 11)

is door Selys zelf geschilderd op 17 november 1877 in zijn landhuis Longchamps in Waremmes (België). De notitie "mus Leyd" verwijst naar het Rijksmuseum van Natuurlijke Historie in Leiden, het huidige Naturalis. Als vindplaats is "Iles Obi" vermeld en deze eilanden behoren tegenwoordig tot Indonesië. "H" en "Hag" zijn afkortingen voor de libellenonderzoeker Hermann Hagen. Hagen beschreef deze soort in 1865 in een publicatie van Selys. Op de illustratie staan verder de notities "d'après la description" (volgens de beschrijving) en "en une heure et demie" (in anderhalf uur) dat waarschijnlijk aangeeft hoelang het schilderen duurde. Selys voegt de opmerking toe "Le dessin tout à fait problematique" (De tekening zeker problematisch). Op de aquarel schreef Selys *Heterargia optata* als soortnaam maar Hagen beschreef deze soort als *Argia optata*. Tegenwoordig kennen we deze soort onder de naam *Palaiargia optata*. In Selys (1865) staat ook Ile Obi als vindplaats en de notitie "mus. de Leyde" vermeld. Het holotype van de soort is in Leiden aanwezig (figuur 12 en 13) en deze soort is niet aangetroffen in de collectie van Selys. *Palaiargia optata* is alleen bekend van het mannelijke holotype en van een vrouwtje dat in 1953 is verzameld door A.M.R. Wegner. Beide waarnemingen zijn van het eiland Obi (Kalkman 2009).

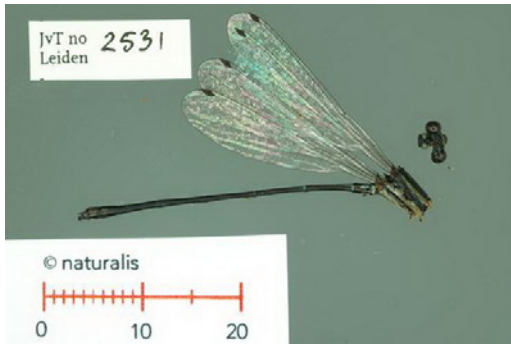
Libellensoort vernoemd naar een Nederlander

Op verschillende aquarellen heeft Selys een soortnaam onder de afgebeelde libel geschreven waarbij hij de betreffende libel naar een Nederlander heeft vernoemd. Naar Johan Wilhelm van Lansberge (1830-1903) wordt gerefereerd in de aquarellen van *Alloneura lansbergei* en *Leptogomphus lansbergi* en naar Caspar Georg Carl Reinwardt (1773-1854) in de aquarel van *Onychgomphus reinwardtii*. Philipp Franz Bathazar von Siebold (1796-1866), een Duitser die in Nederland woonde en lang in dienst was bij de Nederlandse staat, wordt vernoemd op drie aquarellen van *Anotogaster sieboldii*, *Agrion sieboldi* en *siboldii*. Aan Johan Herman Albarda wordt gerefereerd op de aquarel van *Macrogomphus albardae* en twee aquarellen van *Hagenius albardae* (overzicht in Hämäläinen 2015).



Figuur 11. Aquarel van *Heterargia optata*, tegenwoordig *Palaiargia optata* (Hagen in Selys, 1865), geschilderd door Selys (Ag53b in collectie KBIN).

Watercolour of *Heterargia optata*, currently *Palaiargia optata* (Hagen in Selys, 1865), painted by Selys (Ag53b in collection RBINS).



Figuur 12. Holotype van *Palaiargia optata* (Hagen in Selys, 1865) in de collectie Naturalis (beeldbank Naturalis).

Holotype of Palaiargia optata (Hagen in Selys, 1865) in the collection Naturalis (image library Naturalis).

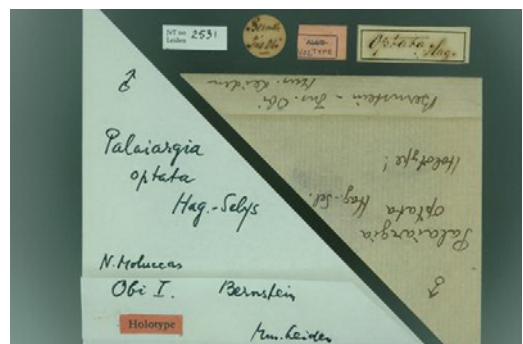
Van *Hagenius albardae* zijn door Severin een vrouwtje en een mannetje op aparte vellen geschilderd. De illustratie van het vrouwtje (figuur 14) heeft alleen notities van de soortnaam, "S." voor Selys achter de soortnaam, het vrouwelijk symbool en de signatuur van Severin. *Sieboldius albardae* (Selys 1886) is tegenwoordig de wetenschappelijke naam van deze soort (van Tol 2016). Selys (1886) beschrijft in zijn publicatie 'Odonates nouveaux de Pékin' dat Albarda hem een klein aantal libellen heeft toegezonden. Selys licht de vernoeming van deze soort naar Albarda zo toe: "La 5e espèce d'Odonate nouveau est le Sieboldius Albardae. Je suis heureux de rappeler par cette dédicace le nom du savant névroptérologiste néerlandais auquel l'Entomologie est redevable de tant bonnes observations" (De vijfde soort van de nieuwe libellen is Sieboldius Albardae. Ik ben verheugd door die vernoeming de naam van de geleerde Nederlandse neuropteroloog onder de aandacht te brengen aan wie de entomologie zoveel goede waarnemingen is verschuldigd). De vindplaats Pékin (Peking) uit de soortbeschrijving past binnen het huidige verspreidingsgebied van deze soort dat zich uitstrekt van India, China, Japan, Korea tot het verre oosten van Rusland (Kosterin 2016). Volgens Bridges (1994) is het type-exemplaar van *Sieboldius albardae* kwijtgeraakt. Bij een bezoek aan de collectie van Selys in Brussel is de soort inderdaad niet gevonden.

Verscheidenheid van de libellenaquarellen-collectie

Hopelijk hebben deze zes voorbeelden met achtergrondinformatie inzicht gegeven in de verscheidenheid en de pracht van de aquarellen-collectie van Selys die in totaal 1256 illustraties met aquarellen van libellen bevat. De soorten die zijn afgebeeld in de aquarellen-collectie behoren tot vijf sous-familles in Selys' classificatie (Agrionines, Calopterygines, Cordulines, Gomphines en Aeschnines). De Agrionines (juffers zonder beekjuffers) zijn in dit artikel vertegenwoordigd met twee soorten: *Heterargia optata* (tegenwoordig *Palaiargia optata*) en *Calicnemia erythromelas* (tegenwoordig *Calicnemia erythromelas*). *Vestalis elongata* behoort tot de Calopterygines (beekjuffers) en *Hagenius albardae* (tegenwoordig *Sieboldius albardae*) tot de Gomphines (rombouten en bronlibellen). De Cordulines (glanslibellen) worden vertegenwoordigd door *Epophthalmia vittata* en de Aeschnines (glazenmakers) door *Aeschna rufescens* (tegenwoordig *Aeshna isoceles*).

Twee van de besproken libellensoorten behouden de negentiende-eeuwse naam die Selys heeft vermeld en bij twee andere is de genusnaam veranderd. Voor één soort is de door Selys opgeschreven naam (*Aeschna rufescens*) een synoniem geworden van de huidige soortnaam.

De hoeveelheid illustraties en notities op de illustraties loopt sterk uiteen. Soms staat op de



Figuur 13. Labels van het holotype *Palaiargia optata* (Hagen in Selys, 1865) in de collectie Naturalis (beeldbank Naturalis).

Labels of the holotype Palaiargia optata (Hagen in Selys, 1865) in the collection Naturalis (image library Naturalis).



Figuur 14. Aquarel van *Hagenius albardae*, tegenwoordig *Sieboldius albardae* (Selys, 1886), geschilderd door Severin (Go113a in collectie KBIN).

Watercolour of Hagenius albardae, currently Sieboldius albardae (Selys, 1886), painted by Severin (Go113a in collection RBINS).

illustratie slechts de soortnaam volgens Selys en de naam van diegene die de libellensoort beschreven heeft. Vooral de illustraties die door Selys zelf zijn gemaakt, zijn vaak voorzien van meer informatie. De illustraties moeten dan ook gezien worden als werkdocumenten waarop Selys soms op een latere datum de tekst heeft verbeterd of er tekst of illustraties aan heeft toegevoegd.

Waarde van de libellenaquarellencollectie

De libellenaquarellencollectie van Selys is belangrijk omdat het een bron is van informatie over ten eerste het voorkomen en de vindplaatsen van libellensoorten in de negentiende eeuw, ten tweede de nog niet beschreven libellensoorten in Selys' collectie en ten laatste karakteristieke eigenschappen van type-exemplaren die beschadigd zijn, kwijt zijn of hun kleur hebben

verloren. De notities die Selys maakte bij de aquarellen en op de tekstvellen leveren niet alleen waardevolle informatie over de afgebeelde soorten maar ook over zijn werkwijze. Om de informatie van de aquarellencollectie van Selys beschikbaar te maken voor onderzoekers en geïnteresseerden zijn alle illustraties en teksten gedigitaliseerd en is informatie verzameld over de kenmerken en de inhoud van de illustraties en tekstvellen. De soortnamen die Selys heeft vermeld op de illustraties zijn met literatuurreferenties en meningen van specialisten zo mogelijk geassocieerd met huidige wetenschappelijke namen. De digitale afbeeldingen en de verzamelde informatie zullen beschikbaar komen op de website van het KBIN (<http://new-virtualcollections.naturalsciences.be/archives>). Er wordt een overzicht van Selys' aquarellencollectie gegeven in twee publicaties (Verspui & Wasscher 2016, 2017).

Dankwoord

Mijn dank aan allen die een bijdrage hebben geleverd aan het onderzoek en dit artikel, met name Wouter Dekoninck en Jérôme Constant (collectie Selys, KBIN), Yvonne van Nierop (collectie, Naturalis), Jan van Tol (Naturalis, identificatie afgebeelde libellensoorten), Peter van Horssen (Greenstat, kaart figuur 4) en in het bijzonder, voor de goede samenwerking, Marcel Wasscher.

Literatuur

Bos F., M. Wasscher & W. Reinboud 2014. Veldgids libellen. KNNV uitgeverij, Zeist.

Bridges C. A. 1994. Catalogue of the family-group, genus-group and species group names of the Odonata of the world (third edition). Privately published by the author.

Burmeister H. 1839. Handbuch der entomologie 2(2)2. T.C.F. Enslin, Berlin.

Caulier-Mathy N. & N. Haesenne-Peremans N. 2008. Une vie au fil des jours. Journal d'une notable politicien et naturaliste, Michel-Edmond de Selys-Longchamps (1823-1900), 2 volumes, Palais des Académies, Bruxelles.

Hämäläinen M. 2015. Catalogue of individuals com-

memorated in the scientific names of extant dragonflies, including lists of all available eponymous species-group and genus-group names. Report International Dragonfly Fund 80: 1-168.

Kalkman V. 2009. *Palaiargia optata*. The IUCN Red List of Threatened Species 2009: e.T163926A5668654. <http://dx.doi.org/10.2305/IUCN.UK.2009-2.RLTS.T163926A5668654.en>. Downloaded on 12 January 2016.

Kosterin O. 2016. *Sieboldius albardae*. <http://pisum.bionet.nsc.ru/kosterin/odonata/gomphidae/albardae/close.htm>. Downloaded oktober 2016.

Lieftinck M.A 1971. A catalogue of the type-specimens of Odonata preserved in the Netherlands, with a supplementary list of the Odonata types described by Dutch scientists deposited in foreign institutional collections. Tijdschrift voor Entomologie 114: 65-139.

Lieftinck M.A 1977. Ergebnisse der Bhutan-Expedition 1972 des Naturhistorischen Museums in Basel Odonata. Entomologica Basiliensia 2: 23-24.

Müller O.F. 1767. Enumeratio ac descriptio Libellularum agri Fridrichsdalensis. Nova acta physico-medica Academiae Caesareae Leopoldino-Carolinae Naturae Curiosum 3 app.3: 122-131.

Selys Longchamps M. E. de 1865. Synopsis des Agrionines, 5me légion: Agrion. Bulletins de l'Académie royale des sciences, des lettres et des beaux-arts de Belgique 2 (20): 375-417.

Selys Longchamps M. E. de 1879. Quatrièmes additions au synopsis des Calopterygines. Bulletins de l'Académie royale des sciences, des lettres et des beaux-arts de Belgique 2(47): 349-409.

Selys Longchamps M. E. de 1883. Synopsis des Aeschnines. Bulletins de l'Académie royale des sciences, des lettres et des beaux-arts de Belgique 3(5): 712-748.

Selys Longchamps M. de 1886. Odonates nouveaux de Pékin. Annales de la Société entomologique de Belgique 30-31: 178-185.

Selys Longchamps M.E de 1891. Viaggio di Leonardo Fea in Birmania e Regioni Vicini XXXII Odonates. Annali del Museo civico di storia naturale di Genova (2) 30: 433-518.

Subramanian K.A. 2010. *Epophthalmia vittata*. The IUCN Red List of Threatened Species 2010: e.T167307A6326428. <http://dx.doi.org/10.2305/IUCN.UK.2010-4.RLTS.T167307A6326428.en>.

Downloaded on 01 August 2016.

- Vander Linden P.L. 1825. Monographiae Libellularum Europaeorum Specimen. J. Frank, Brussels.
- van Tol J. 2016. Odonata: Global Species Database of Odonata (version Dec 2011). In: Roskov Y., L. Abucay, T. Orrell, D. Nicolson, T. Kunze, C. Flann, N. Bailly, P. Kirk, T. Bourgoïn, R.E. De Walt, W. Decock & A. De Wever (eds) Species 2000 & ITIS Catalogue of Life, 25th March 2016. Digital resource at www.catalogueoflife.org/col. Species 2000: Naturalis, Leiden.
- Verspui K. & M. Th. Wasscher 2016. The damselfly and dragonfly watercolour collection of Edmond de Selys Longchamps: I Agrionines. International Journal of Odonatology 19: 125-156.
- Verspui K. & M. Th. Wasscher 2017. The damselfly and dragonfly watercolour collection of Edmond de Selys Longchamps: II Calopterygines, Cordulines, Gomphines and Aeschnines. International Journal of Odonatology.
- Wasscher M. Th. & H. J. Dumont 2013. Life and work of Michel Edmond de Selys Longchamps (1813–1900), the founder of Odonatology. Odonatologica 42: 349–382.
- Wasscher M. 2015. Edmond de Selys Longchamps en de libellenstudie in Nederland. Brachytron 17: 116–125.
- Wasscher M. Th., K. Verspui & R. Cammaerts 2016. An *Aeshna affinis* watercolour by Pierre Léonard Vander Linden (1797-1831) found in the Selys' collection. Notulae odonatologicae 8: 240-245.
- Wilson K. D. P. 2009. *Calicnemia erythromelas*. The IUCN Red List of Threatened Species 2009: e.T167405A6343221. <http://dx.doi.org/10.2305/IUCN.UK.2009-2.RLTS.T167405A6343221.en>. Downloaded on 05 December 2015.

Summary

Verspui K 2017. Nineteenth century watercolours of damselflies and dragonflies with a connection to the Netherlands. Brachytron 19 (1) 3-15.

The rediscovered damselfly and dragonfly watercolour collection of Edmond de Selys Longchamps is brought to the attention by discussing those watercolours that have a connection with the Netherlands. The watercolours of *Heterargia optata* (currently *Palaiargia optata*), *Calicnemis erythromelas* (currently *Calicnemia erythromelas*), *Vestalis elongata*, *Hagenius albardae* (currently *Sieboldius albardae*), *Epophthalmia vittata* and *Aeschna rufescens* (currently *Aeshna isoceles*) are presented as examples. The diversity, value and accessibility of this nineteenth-century collection of odonate watercolours are discussed.

Samenvatting

De opnieuw ontdekte libellenaquarellencollectie van Edmond de Selys Longchamps wordt belicht door de aquarellen met een Nederlands tintje te bespreken. De aquarellen van *Heterargia optata* (tegenwoordig *Palaiargia optata*), *Calicnemis erythromelas* (tegenwoordig *Calicnemia erythromelas*), *Vestalis elongata*, *Hagenius albardae* (tegenwoordig *Sieboldius albardae*), *Epophthalmia vittata* en *Aeschna rufescens* (tegenwoordig *Aeshna isoceles*) worden als voorbeelden gepresenteerd. De verscheidenheid, de waarde en de beschikbaarheid van deze negentiende-eeuwse collectie van libellenaquarellen worden besproken.

Keywords: Odonata, collection, watercolours, damselfly, dragonfly, de Selys Longchamps, the Netherlands