

Recensie

Dragonflies and Damselflies of Europe. A scientific approach to the identification of European Odonata without capture

Carlo Galliani, Roberto Scherini & Alida Piglia. 2017.

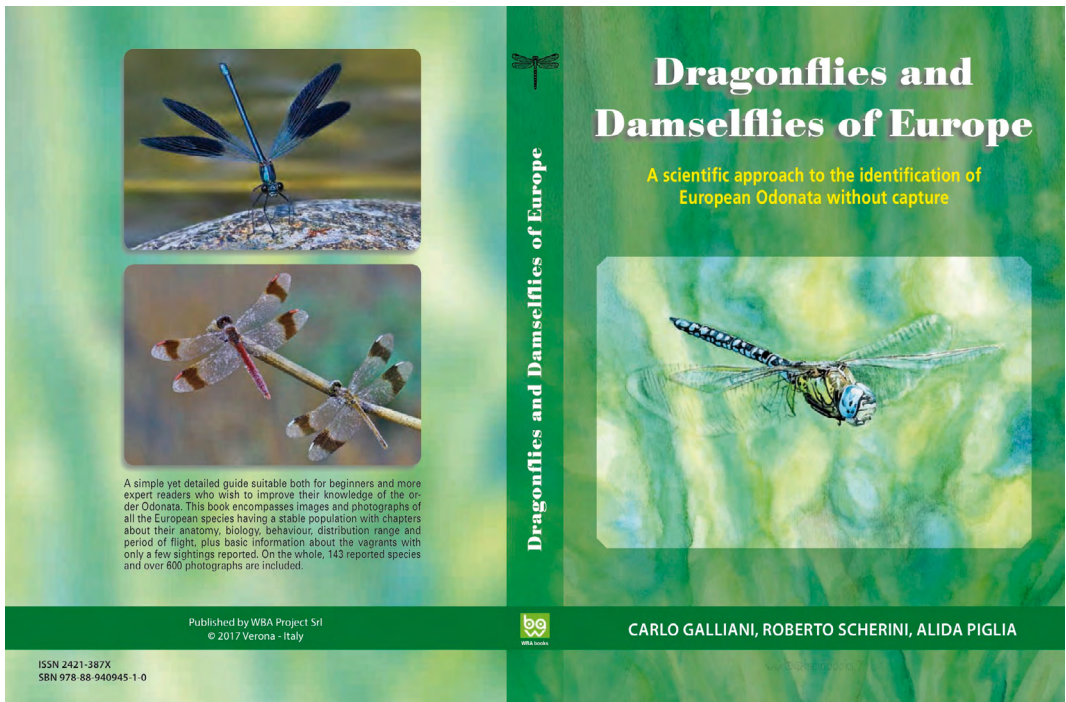
WBA (Italy). WBA Handbooks 7. 352 pagina's. ISBN: 9788890332364. Prijs € 50.

Christophe Brochard & Matthijs Courbois

In deze Engelstalige gids worden 143 soorten Europese libellen beschreven. Hierin zullen zowel de beginners als de specialisten in de libellenwereld nuttige informatie vinden. In de 49 pagina's tellende inleiding worden de systematiek, anatomie en biologie van libellen beschreven. Door middel van vele foto's (soms paginavullend), tekeningen en begeleidende tekst kan men zich verdiepen in het fascinerend rijk van de libellen. Het uitgebreide en duidelijke onderdeel anatomie, met veel schitterende foto's, omvat alle termen die verder in de

soortenbeschrijving voorkomen. Het onderdeel biologie begint met een zestal pagina's over het ei- en het larvale stadium, en gaat door tot aan het uitsluipen. Het boek bevat ook illustraties van de anatomie van de larven van zowel juffers als libellen.

Daarna begint het tweede deel: de biologie, en om precies te zijn de voortplanting. Heb je je ooit afgevraagd hoe een mannetjeslibel zijn zaadcellen verplaatst van het secundaire geslachtsapparaat naar het primaire? Dan zal je er hier prachtig foto's van zien. Ook



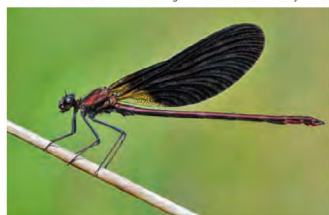


CALOPTERYGIDAE

Calopteryx Leach, 1815
Calopteryx haemorrhoidalis (Vander Linden, 1825)

Size. Length 45-48 mm, wingspan 50-70 mm.

Description. Large and brightly coloured damselfly, with wings tapering gradually toward the base. The male is brown-dark purple in colour. The wings are hyaline at the base with the coloured portion that extends from the apex toward the base, well beyond the node. The underside of the last three abdominal segments is characteristically carmine in colour (hence the name



Calopteryx haemorrhoidalis, male (photo: Carlo Galliani)



Calopteryx haemorrhoidalis, female (photo: Roberto Scherini)

of the species, haemorrhoidalis). The females can range from dark green to reddish brown in colour and have hyaline or weakly coloured green or brown wings with a darker band at the tip of the hind wings. In both sexes, the legs are black with reddish brown tibiae.

Distribution and habitat. This species mainly occurs at clear running waters: streams, canals and irrigation ditches. It is found also at running waters at the seaside. It occurs in Italy, Spain, Portugal and France. A few subspecies are currently recognized, among which the ssp. *occasi* in Liguria. However, further morphological and genetic analyses are needed.

Flight period. May to September.



Calopteryx haemorrhoidalis, male (photo: Roberto Scherini).
 1) Wings partly dark purple with a slanted band, the coloured part extends well beyond the node. 2) Last three abdominal segments with underside carmine in colour. 3) Legs with reddish brown tibiae.



Calopteryx haemorrhoidalis, female (photo: Carlo Galliani).
 4) Dark band at the terminal part of the hind wings. 5) Legs with reddish brown tibiae.

paringswielen en de ei-afzet van libellen en juffers zijn op schitterende wijze geïllustreerd. In dit deel is duidelijk gekozen voor meer foto's en minder tekst wat helemaal niet erg is. Het deel over de biologie gaat verder met predatie en vluchttechniek. Daar komt het echte vakmanschap van de auteurs naar voren. Adembenemend scherpe foto's laten in zes pagina's zien wat een kunstenaars libellen en juffers in de lucht zijn. Aan het einde van de inleiding worden verschillende biotopen beschreven waar libellen voorkomen. Dit deel had misschien iets meer aandacht kunnen krijgen, omdat het gaat om een Europees boek met zeer diverse biotooptypen. Een afbeelding van een stromende beek waar *Cordulegaster* voorkomt ontbreekt bijvoorbeeld helemaal. Dit onderdeel is belangrijk omdat veel beginnende waarnemers niet weten waar te zoeken naar libellen en juffers.

Na deze omvangrijke inleiding komt de kern van het boek: de soortbeschrijvingen. Dit hoofdstuk is gerangschikt in systematische volgorde. Op een zeer heldere wijze wordt een beschrijving gegeven van de families en daarna

de soorten. In het boek wordt gewerkt met een vast stramien; elke familie en elke soort wordt op dezelfde manier beschreven en geïllustreerd met veel nuttige aanwijzingen. Aan de meeste soorten wordt een dubbele pagina besteed met bovenaan een beschrijving van de soort. De auteurs hebben ervoor gekozen om alleen de wetenschappelijke naam te geven. Dit is op internationaal niveau de meest gebruikte wijze. Toch kan dat soms afstotend werken voor beginners. Op de linker pagina vind je van elke soort die zich in Europa voortplant een verspreidingskaart. Deze kaarten zijn informatief, maar helaas soms ook misleidend zoals bij *Trithemis kirbyi*, want deze soort komt niet alleen voor in het zuiden en centrale oosten van Spanje, maar bereikt ondertussen ook de Pyreneeën en zelfs Frankrijk. De soortteksten beginnen met de lichaamslengte en de vleugelspanwijdte en gaan verder met de soortbeschrijving. Hier worden alleen criteria vermeld die onderscheidend zijn voor de soort in kwestie. Regelmatig worden de besproken soorten in de tekst ook vergeleken met andere soorten. Na dit onderdeel wordt de biotoop en



LIBELLULIDAE

Trithemis Brauer, 1868
Trithemis annulata (Palisot de Beauvais, 1807)

Size. Length 32-38 mm, wingspan 40-70 mm.

Description. The mature males of this species can be easily identified by the general colouration of the body which is red with purple pruinosity, wings with a red venation, the abdomen slightly flattened with the last segments having black markings, and by the upper part of the frons being purple with a metallic sheen. The females are yellow brown with S8 and S9 having a black marking on the dorsal part, and the wing venation is yellowish. Both sexes have an amber patch at the base of the hind wings, smaller or absent from the fore wings.



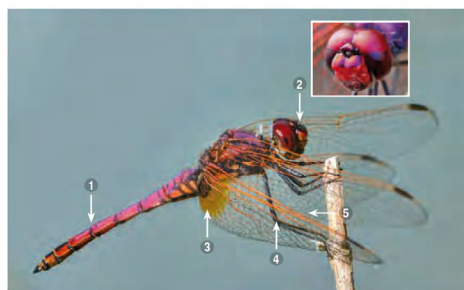
Trithemis annulata, male (photo: Roberto Scherini)



Trithemis annulata, female (photo: Roberto Scherini)

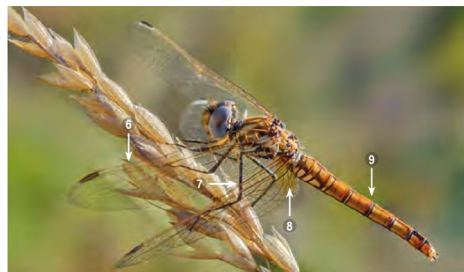
Distribution and habitat. It is a species of African origin that is very common in the whole African territory. It is present also in Asia, the Arabic peninsula and Turkey. It had started to expand toward southern Europe at the beginning of 1900 but only in the last decades its rapid colonisation of this area started. Now, it is present in southern Greece, central-southern Italy, Spain, Portugal and southern France. It prefers environments with standing water, from the plains to low hills.

Flight period. April to November.



Trithemis annulata, male (photo: Carlo Galliani)

1) Abdomen red with purple pruinosity. 2) Frons purple with metallic sheen. 3) Amber patches at the base of the hind wings. 4) Black legs. 5) Wing venation red.



Trithemis annulata, female (photo: Carlo Galliani)

6) Wings venation yellowish. 7) Black legs. 8) Amber patches at the base of the hind wings. 9) Thorax and abdomen yellow and black.

het areaal van de soort uitgelicht. Als laatste bespreekt men de vliegtijd. De inschatting van de vliegtijd is echt heel ruim genomen, want er wordt geen onderscheid gemaakt tussen het noorden en zuiden van Europa. Duidelijk is wel dat de auteurs gekozen hebben om per soort maar een kleine tekstuele beschrijving te geven en verder alleen foto's te gebruiken. Deze foto's zijn van uitzonderlijk goede kwaliteit, vakkundig geselecteerd en vaak voorzien van pijlen bij de kenmerken en aanvullende tekst. Ook is bij de foto's regelmatig een extra detailfoto toegevoegd ter verduidelijking. Soms zijn dit detailtekeningen als het op foto te moeilijk zichtbaar is, zoals het pronotum bij *Coenagrion*. De auteurs hebben gekozen voor grote foto's waar de meeste criteria in een keer te zien zijn. Aansluitend op de soortbeschrijvingen wordt een lijst van Habitatrichtlijnsoorten en een checklist gepresenteerd, en wordt afgesloten met een drie pagina's lange literatuurlijst. Maar wat zijn de verschillen met Libellen van Europa (Dijkstra & Lewington 2016) en de KNNV Veldgids Libellen (Bos et al. 2014)? Deze nieuwe veldgids heeft Europa als scope, dat is inclusief

soorten die in Europa alleen bekend zijn van de Macaronesische eilanden, Cyprus of oostwaarts tot de Oeral. Op de verspreidingskaartjes is geen informatie opgenomen over verspreiding in Noord-Afrika, Turkije en Rusland. Hiermee positioneert de gids zich precies tussen de Libellen van Europa, die wel Noord-Afrika meepakt, en de KNNV Veldgids, die de mediterrane regio maar summier behandelt. Soorten die net rond de Oeral voorkomen worden wel genoemd maar niet afgebeeld. Wie moet dit boek kopen? Want er zijn natuurlijk ook al andere goede boeken. Dit boek is er in de eerste plaats voor allen die graag vanaf foto determineren of vergelijken in plaats van tekeningen te gebruiken; voor allen die de Zuid-Europese soorten uitgebreid willen leren kennen, zowel thuis als in het veld; en voor zij die graag wat meer goede foto's ter vergelijking in het veld willen hebben op plekken waar internet het af laat weten. Al met al is het een prachtig boek boordevol schitterende foto's. Een zeer goede aanvulling op de al bestaande Europese libellenboeken... Kortom: een 'must have' in de boekenkast van alle libellenliefhebbers.