

Legt de iep 't loodje?

Deze zomer zijn er weer veel iepen omgezaagd. Ook in de binnenduinrand en in de duinen zelf zijn slachtoffers gevallen. Vragen rezen er onder andere toen er in de duinen bij Monster een twintigtal bomen geveld werd. Om welke bomen ging het en wat was de oorzaak van dit zaaggeweld?

De soort die geveld werd is de Veldiep. Met het vellen van de door iepenziekte aangetaste bomen wordt geprobeerd de verspreiding van de fatale en zeer besmettelijke ziekte tegen te gaan.

door ERIK KLEIN LEBBINK en PETER MELMAN

De iep (*Ulmus spec.*) is een makkelijk herkenbare boom en wel door blad- en groei-vorm. Het is de enige boom met een ongelijke bladvoet, wat wil zeggen dat de linker bladheft op een andere plaats begint dan de rechter bladheft. Kenmerkend voor de groei-vorm is de veervormige takstructuur. Er zijn vele iepesoorten, waarvan een aantal in variëteiten wordt verdeeld. In de kuststrook komt de Veldiep veel voor, grotendeels aangeplant.

FUNCTIE

De iep is vroeger veel aangeplant als bescherming tegen de zeewind, waar hij als geen ander tegen bestand is. Op landgoederen zien we iepen als aanbeplanting. Ook had de iep hier vroeger een belangrijke functie als hakhout: periodiek werd hij afgezet voor de winning van brand- en geriefhout.

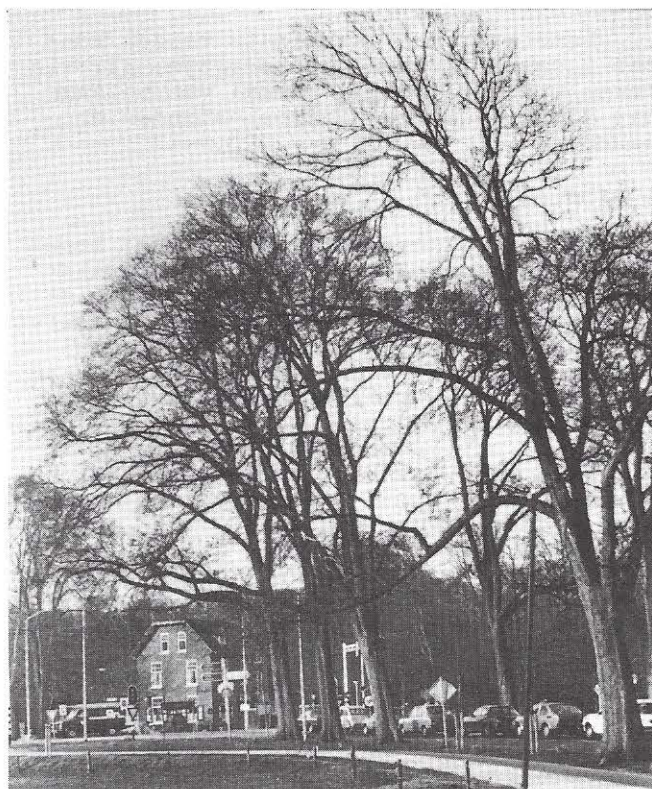
Iepenhout heeft de gunstige eigenschap weinig te krimpen en uit te zetten. Het hout werd daarom veel gebruikt in de wagenmakerij. Nu nog steeds wordt iepenhout gebruikt voor de fabricage van bakfietsen. In de steden en het cultuurlandschap heeft de iep vooral een esthetische waarde. Iepen kunnen hier heel oud worden wat soms aanleiding heeft gegeven tot het ontstaan van legendes, bijv. rond de "holle boom" van Kraantje Lek (bij Bloemendaal).

IEPEZIEKTE

De iepenziekte is geen nieuw verschijnsel. Al in de jaren derig sloeg de ziekte toe en werden hele laanbeplantingen geveld. Na een stille periode brak in de zettiger jaren de ziekte opnieuw uit, nu in nog agressievere vorm. Nog steeds wordt jaarlijks een groot aantal iepen het slachtoffer van de ziekte.

De iepenziekte wordt veroorzaakt door een schimmel en verspreid door de iepespintkever. De herkomst van de ziekte is niet helemaal duidelijk. Men vermoedt dat ze uit China afkomstig is.

De ziekte is nogal gecompliceerd en ver-



Dick Melman

Iepen komen veel voor als laanbeplanting in het Oude duinlandschap

loopt via de volgende cyclus. Een wijfje van de iepespintkever legt eieren onder de bast van een iep die door de iepenziekte of een andere oorzaak verzwakt is. De jonge kevers die hier na enkele weken uitkomen hebben de schimmel op hun lichaam. Ze vliegen naar gezonde iepen, waarvan ze de bast aanvreten in de oksels van takken. Daarbij wordt de schimmel overgebracht. Deze verspreidt zich via de sapstroom in de bast door de boom en als reactie sluit



Dick Melman

Vraatsporen van de larve van de Iepespintkever

de boom de houtvaten af. Hierdoor krijgen de bladeren geen voedsel meer en sterven af. Alleen aan de uiteinden van de takken blijven vaak nog wat blaadjes zitten: de zgn. 'vaantjes'.

Besmetting kan ook plaats vinden zonder tussenkomst van het kevertje, nl. via wortelkontakt. Dit is vooral van belang bij dicht opeenstaande bosbestanden en lanen.

BROEDPLAATS

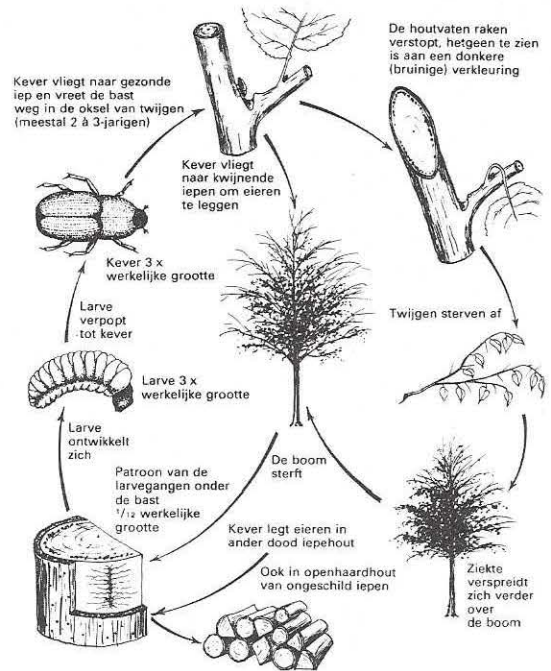
Zieke of afgestorven (delen van) iepen vormen de broedplaats voor de iepespintkever. Ook ongeschild iepehout (bijv. openhaardhout) kan als broedplaats fungeren. Het vliegbereik van de kever is meestal niet meer dan 5 kilometer, maar de ziekte kan zich 2 of 3 maal per jaar over deze afstand verspreiden.

Niet alle iepesoorten zijn even gevoelig voor deze ziekte. Jammergenoeg is de Veldiep, die vooral veel in het duingebied is te vinden, zeer gevoelig.

BESTRIJDING

Om verdere aantasting van gezonde iepen te voorkomen is intensieve bestrijding noodzakelijk. Met name in het duingebied waar de zeer gevoelige veldiep veelvuldig te vinden is, zou een verwaarlozing van de ziekte het einde van de iep kunnen betekenen. Dit zou een groot verlies zijn. Daarom heeft het Staatsbosbeheer de taak aangetaste iepen op te ruimen, waardoor verdere verspreiding wordt voorkomen. Die ruiming komt erop neer dat bij konstatering van de ziekte de boom in z'n geheel zo snel mogelijk wordt opgeruimd. Het hout wordt direkt verbrand, de stobbe wordt geschild (van schors ontdaan) en ingesmeerd met een middel dat opnieuw uitlopen voorkomt. In verband met de al genoemde be-

Hieronder het leven van de iepespintkever in beeld gebracht



smetting via wortelkontakten wordt er soms preventief geveld, wat inhoudt dat bij dichte beplantingen ook gezonde (?) iepen worden geveld.

TOEKOMST

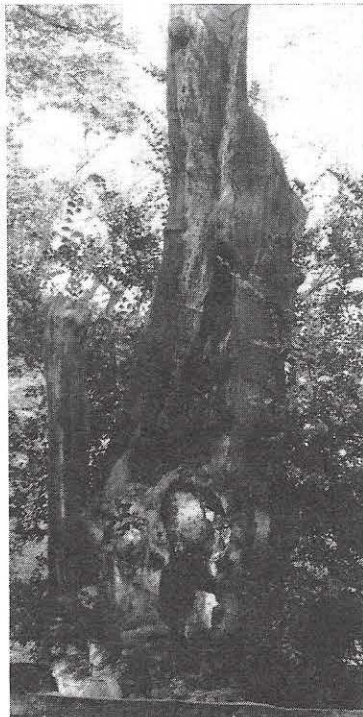
Als de huidige bestrijding wordt voortgezet, zullen vele iepen van de dood gered worden. Belangrijk is dat bij de bestrijding geen zieke bomen vergeten worden of uit andere overwegingen blijven staan. Ondertussen wordt ijverig gezocht naar methoden om de schimmel te bestrijden om bomen te kunnen sparen, ook als ze al aangetast zijn.

Er zijn verschillende chemische middelen ontwikkeld, helaas tot nu toe met weinig succes.

Ook is een biologische bestrijding in onderzoek, waarbij gebruik gemaakt wordt van een bacterie die de schimmelgroei remt. De meeste mogelijkheden biedt wellicht het zoeken naar variëteiten van de iep die resistent zijn tegen iepenziekte.

Zolang er voor de bestrijding geen andere methode gevonden wordt dan het weghalen van zieke bomen, is dit de enige manier om een groot deel van het Nederlandse iepenbestand van de ondergang te redden.

De holle iep bij Kraantje Lek is lange tijd een geliefkoosde plek geweest om een foto van de familie Melman in 1927. Links de familie Melman in 1927. Inmiddels is de iep echter door iepenziekte gestorven, zoals op de rechterfoto te zien is.



Dick Melman