



Wasbeerhonden met pup op latrine. Foto Ed Molenaar

DE WASBEERHOND IN DE KOP VAN DRENTHE

Wat levert drie jaar cameravalonderzoek op?



De wasbeerhond wordt in Nederland steeds vaker waargenomen. Nadat in 2013 in Drenthe voor het eerst voortplanting werd vastgesteld, verdwenen de wasbeerhonden weer tijdelijk van het toneel. Naar aanleiding van het project NEM Exoten werd de afgelopen drie jaar de aanwezigheid van wasbeerhonden in een bos bij Vries intensief gevolgd met meerdere cameravallen. In dit artikel hebben we een aantal bevindingen van die vele draaiuren op een rij gezet.

TEKST AALDRIK POT EN ED MOLENAAR

In december 2018 benaderde de Zoogdiervereniging leden van de Dassenwerkgroep Drenthe met de vraag om mee te doen aan een haastklus, wat uiteindelijk is uitgegroeid tot het NEM Exoten verspreidingsonderzoek. Het onderzoek heeft als doel om met behulp van cameravaldata de ontwikkeling en verspreiding van invasieve exoten in Nederland te volgen, waaronder wasbeer en wasbeerhond.

In eerste instantie was de interesse vooral gericht op de mogelijke aanwezigheid van de wasbeerhond. Er werden dertig

cameravallen beschikbaar gesteld die in Noordwest-Drenthe in potentieel geschikte leefgebieden werden uitgezet. Voor het plaatsen van de cameravallen geldt een vast werkprotocol, beschreven in de 'Handleiding plaatsen camera's NEM Exoten'. Qua locaties viel het oog met name op moeilijk toegankelijke natte gebieden, zoals bosjes met veentjes en vennen, ervan uitgaande dat dit een voorkeurs habitat van wasbeerhonden is. Het resultaat viel echter tegen, met een behoorlijke bijvangst aan (zoog)dieren en geen enkel beeld van een wasbeerhond.

Het initiële project duurde vier weken en was formeel al gesloten tijdens onze ronde langs de wildcamera's. We hadden ze nog even laten staan. En gelukkig maar, want op de eerste camera verscheen in de vroege ochtend van 27 november 2018 een wasbeerhond. De betreffende camera stond in een relatief droog deel van een voormalig eikenhakhoutbos met daarin een aantal nattere delen. In het complex liggen twee veentjes met open water. Rondom de vennen ligt een natte zone met horsten van pijpenstrootje en hier en daar veenmosbulten. Het bosje ligt in een relatief extensief

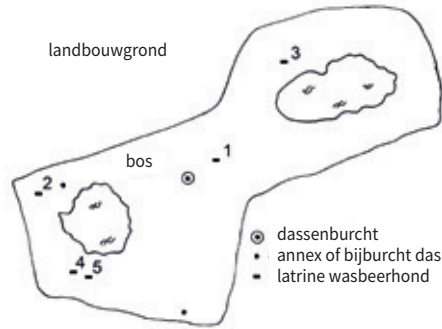
landbouwgebied met graslanden, akkers en bossingels. Vanuit de Zoogdiervereniging kwam na deze waarneming het verzoek om door te gaan met het monitoren in dit gebied. Het aantal wildcamera's stond lange tijd op gemiddeld vijf stuks. Dat leverde in de loop van drie jaar een reeks aan interessante beelden op. Hieronder bespreken we een aantal bijzonderheden uit die reeks.

LATRINES

Snel na het opschalen van het aantal camera's werd ook een eerste latrine gevonden. Latrines worden regelmatig door wasbeerhonden bezocht en zijn daarom geschikte locaties om de aanwezigheid van wasbeerhonden met cameravallen te monitoren. Daarom werd ook hier een camera geplaatst. Een aantal maanden later werd een tweede latrinecomplex gevonden. Weer een jaar later, op 27 maart 2020, na een tip van een vogelaar, kwam een derde latrine in beeld. Deze laatste bleek uiteindelijk het meest te worden bezocht. Dit terwijl het gebruik van latrine 1, dicht bij een dassenburcht, tegen het einde van 2020 op nul kwam te staan. In totaal vonden we vijf latrines (figuur 1). Op basis van de latrines zagen we geen voorkeur voor randen of overgangen tussen het bos en het omliggende landbouwgebied.

CAMERABEELDEN

Over de hele periode, van 1 november 2018 tot en met 27 september 2021, registreerden de cameravallen in totaal 310 opnamen met daarop één of meer wasbeerhonden.



▲ Figuur 1. Schematisch kaartje van het bosje met de globale positie van de latrines en de dassenburchten. © Ed Molenaar

den. Bij het bekijken van de beelden zag je een duidelijk verschil tussen het zomer- en wintertenu van deze bijzonder schuwe dieren. Met het verliezen van hun prachtige en dikke wintervacht doen ze namelijk een flinke winterjas uit. Naast beelden van wasbeerhonden was er ook veel bijvangst. Zo zijn er tijdens het onderzoek vele soorten op beeld verschenen. Naast de hier meer algemene soorten als ree, vos, das, haas, konijn, bosmuis, rosse woelmuis en bruine rat kwamen er met regelmaat ook bunzing, wezel en een otter voorbij. De otter was vier keer te zien en bevestigde op deze manier dat otters behoorlijke afstanden over land kunnen afleggen.

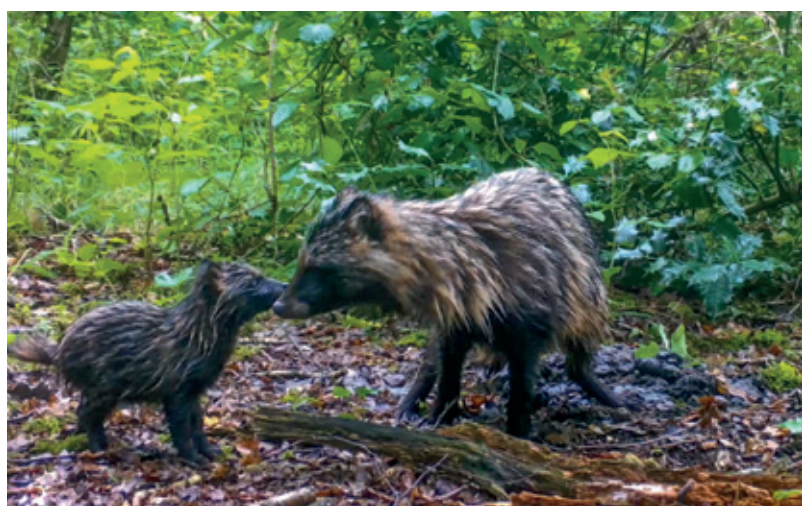
Het duurde tot de herfst van 2020 voordat er twee wasbeerhonden gelijktijdig in beeld kwamen. De eerste aanwijzing daarvoor kwam met beelden gemaakt in september 2020. Het leek er namelijk sterk op dat twee verschillende wasbeerhonden

het blikveld van een van de camera's kruisten. Een van de twee had een donkerdere staart. Dat het inderdaad om twee individuen ging, werd duidelijk op de beelden van 16 oktober, waarbij ze gelijktijdig in beeld kwamen. Dit gebeurde op een kleine bijburcht van de dassen, een zogenoemde 'annexburcht'. Deze annex is gelegen aan de buitenkant van het bosgebied.

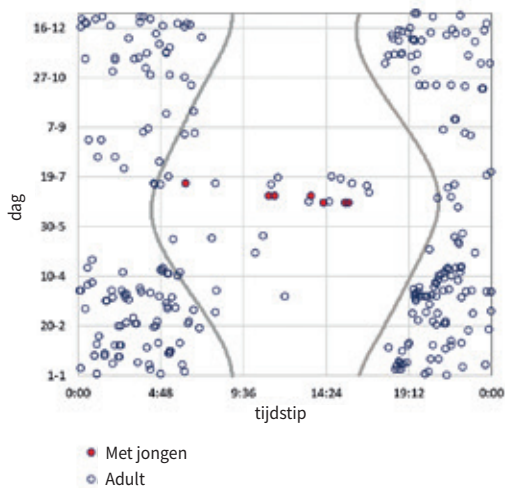
Even later, op 5 januari 2021 inspecteerde een van de wasbeerhonden de annex. Dit duurde ongeveer 6,5 minuut. Tot dan toe toonden de wasbeerhonden geen enkele belangstelling voor de dassenburchten, terwijl de verwachting was dat ze daar juist volop gebruik van zouden maken. Wasbeerhonden maken immers voor het werpen van hun jongen veelvuldig gebruik van leegstaande dassenburchten. Dit tafereel herhaalde zich een week later, zo'n 200 meter verderop bij twee pijpen van de hoofdburcht. Op de betreffende annexburcht kwamen deze dieren daarna regelmatig terug. Ze inspecteerden de boel, maar liepen door zonder naar binnen te gaan. De leegstaande dassenpijpen leken dus niet in trek als kraamburcht voor de wasbeerhonden. Het bleef sowieso een raadsel waar de wasbeerhonden een burcht van das of vos in gebruik hadden als rustplaats of kraamburcht. Op 20 april 2021 bleek echter een van de wasbeerhonden duidelijk dikker te zijn dan de andere. De verwachting was dat ze uiteindelijk alsnog in een van de leegstaande dassenpijpen haar jongen zou werpen. Helaas lukte het niet om daar aanwijzingen voor te vinden.



▲ Nachtopname van wasbeerhond in wintervacht. Foto Ed Molenaar



▲ Wasbeerhond in zomervacht samen met een pup op 30 juni 2021. Foto Ed Molenaar



▲ Figuur 5. Tijdstippen van de wasbeerhondwaarnemingen uitgezet tegen de dag in het jaar over de periode van bijna drie jaar (november 2018 t/m 27 september 2021). © Willem van Manen



▲ Wasbeerhonden met vier pups op latrine. Foto Ed Molenaar

NIEUW LEVEN

De bij de latrines opgestelde camera's bleken uiteindelijk de meest interessante informatie op te leveren. In de loop van het voorjaar bleek latrine 3 het meest in trek, gevolgd door latrine 2, zo'n 350 meter verderop. Toen, op 23 juni, was het raak. Kort na elkaar verschenen in wisselende samenstelling de adulten met vier jongen op de camera bij latrine 3. Een week later was de familie compleet in beeld: twee adult wasbeerhonden en vijf jongen. Dit is ook gelijk de enige keer dat dit aantal jongen op beeld te zien was. In de afgelopen jaren gebeurde het vaker dat er periodes waren waarin de wasbeerhonden 1 tot 2 weken niet op de camerabeelden te zien waren. Zo ook kort na de opname met de vijf jongen. Alleen op 13 juli 2021 kwam er nog een adult met een jong op beeld voorbij. Daarna zijn het alleen nog maar volwassen dieren die op beeld verschenen. Waar de jongen zijn gebleven is een raadsel.

ACTIVITEITSPATROON

Alle waarnemingen (N=310) zijn in de drie jaar tijd bijgehouden in een Excel-tabel. Willem van Manen kon aan de hand van de waarnemingstijdstippen bovenstaande figuur construeren (figuur 5), wat een aantal interessante dingen laat zien. Ten eerste zijn alle waarnemingen (N=7) van adulten

met jongen overdag gedaan. Ook lijken de wasbeerhonden tussen half april en half juli nauwelijks actief in de ochtendschemering. Een andere opvallende bevinding is dat wasbeerhonden in de maanden januari tot en met april dichter op de grens van zonsopgang actief lijken te zijn dan in de maanden augustus tot en met december. Dit terwijl het aantal 'nachtturen' en dus foerageertijd, in die periode vrijwel gelijk is.

VERSCIJNINGSFREQUENTIE

Over de hele periode verschijnen de wasbeerhonden gemiddeld 1x per vijf dagen op de camera. Nadat er voor het eerst twee wasbeerhonden op de camera verschijnen, neemt de bezoekfrequentie toe. Wanneer je de twee perioden splitst, is de gemiddelde verschijningsfrequentie in de eerste periode (1 november 2019 t/m 16 oktober 2020) eens per 8,2 dagen. In de tweede periode (17 oktober 2020 t/m 2 juli 2021) verschijnen er gemiddeld elke 2,5 dag een of meerdere wasbeerhonden voor de camera's. De langste periode tussen twee waarnemingen in de eerste periode bedraagt 67 dagen, in de tweede periode maximaal 27 dagen. Het lijkt er dus op dat wanneer wasbeerhonden in koppels optrekken ze vaker eenzelfde plek opzoeken dan als ze (nog) alleen zijn.

CONCLUSIE

Het is verleidelijk om aan de hand van deze reeks allerlei interpretaties te doen over het gedrag van de wasbeerhonden. We wagen ons er niet te veel aan, omdat er geen sprake is van een gedegen onderzoeksopzet met te toetsen hypothesen. Deze 'ruwe' data is vooral interessant voor vervolgonderzoek. Wat we al wel uit dit onderzoek kunnen concluderen is dat wasbeerhonden (mits ze aanwezig zijn) goed gedijen in een agrarisch cultuurlandschap met kleine bossjes en natte plekken zoals vennen of veentjes. Verder kun je voorzichtig concluderen dat de monitoringsperiode in NEM Exoten van twee keer vier weken, in de maanden september en oktober, voldoende lijkt om de aan- of aanwezigheid van wasbeerhonden in een dergelijk potentieel geschikt landschap vast te stellen.

ED MOLENAAR is lid van de Dassenwerkgroep Kop van Drenthe en volgt het wel en wee van de dassen in een deel van de bewuste kaartvakken in de Kop van Drenthe. AALDRIK POT werkt als adviseur faunaecologie bij Staatsbosbeheer Drenthe en is coördinator van de Dassenwerkgroep Kop van Drenthe.

