



Eikelmuis. Foto Maaïke Plomp

ERVARINGEN MET HET SOORTACTIEPLAN VOOR EIKELMUIS IN WEST-VLAANDEREN

## Doelgericht samenwerken loont

De noordrand van het areaal van de eikelmuis loopt dwars door Vlaanderen, van west naar oost. De kustprovincie West-Vlaanderen telt nog vrij grote populaties in de duinen en in de stadsrand van Kortrijk. Daarbuiten zijn ze veel zeldzamer. Een enthousiaste groep vrijwilligers werkt al jaren samen met het provinciebestuur en allerlei terreinbeheerders aan de bescherming van de soort. Een provinciaal soortactieplan stuurt de acties doelgericht aan en stimuleert onderzoek. Monitoring van aantallen is moeilijk, maar het lijkt erop dat de eikelmuis zich op de meeste plaatsen kan handhaven en plaatselijk zelfs uitbreidt. Versnippering van populaties blijft een probleem.

TEKST OLIVIER DOCHY

**H**et leefgebied in West-Vlaanderen bestaat meestal uit 'verwaarloosde' tuinen nabij oude gebouwen, al dan niet grenzend aan natuurgebied, zoals de duinen of een park. Spoorwegbermen met oud struweel zijn ook geschikt. Eikelmuisen worden in West-Vlaanderen weinig gevonden in 'zuivere' natuurgebieden. Het is duidelijk dat de aanwezigheid van holtes voor de overwintering van groot belang is, of het nu gaten in gebouwen betreft, nestkasten, boomholtes of konijnenhollen. In be-

bouwde omgeving zit ook wat meer kalk van bouwpuin in de bodem waardoor duizend- en miljoenpoten en huisjesslakken talrijker kunnen zijn. Dit is belangrijk voedsel voor de eikelmuis.<sup>1</sup> De typische Belgische 'kotjes' zijn daarom goed voor eikelmuisen.

De link met menselijke bebouwing levert echter ook gevaar op.

De huiskat is hier vermoedelijk de grootste predator van de eikelmuis. De meeste meldingen van eikelmuisen komen trou-

wens van door huiskatten gedode dieren. In dezelfde biotoop komen ook steenmarters en bruine ratten als potentiële roofdieren van eikelmuis voor. De bosuil is in bosgebieden een mogelijke predator, al zijn bewijzen hiervoor moeilijk te vinden. De sterkste achteruitgang van eikelmuis in West-Vlaanderen vond plaats in de periode van de opmars van de bosuil op het einde van de 20e eeuw, maar een oorzakelijk verband is niet bewezen. Preventief worden echter geen nestkasten voor bosuil meer uitgehangen in gebieden met

eikelmuisen. Bruine rat kan naast predator ook een voedsel- en holteconcurrent van de eikelmuis zijn, zeker als ze in grote dichtheden voorkomen, bijvoorbeeld waar kippen overvloedig worden gevoederd. Rattenvergif is dan ook een gevaar voor eikelmuisen. Door hun levenswijze in familieterritoria of als eenzaat bereiken eikelmuisen nooit hoge dichtheden. Af en toe berokkenen ze schade aan isolatiemateriaal of fruit, wat veel diplomatie vereist van de beschermers. Andere bewoners zijn juist groot fan van het beestje dat elke avond via de elektriciteitskabel naar de boomgaard vertrekt.

### EEN PROVINCIAAL ACTIEPLAN

In Vlaanderen wordt van de provincies verwacht dat ze zich o.a. bezighouden met soortbescherming. Een van de uitgekozen soorten in West-Vlaanderen is de eikelmuis. De eikelmuis komt er nog voor, maar is of lijkt bedreigd. Van vele plaatsen, zeker die op het platteland, zijn al jaren geen meldingen meer. Elders in Vlaanderen gaat de soort nog harder achteruit, bijvoorbeeld in de ogenschijnlijk erg geschikte Vlaamse Ardennen in de provincies Oost-Vlaanderen en Vlaams-Brabant. Daarnaast is het een 'aajibare' soort die dicht bij mensen voorkomt, en dus goed bruikbaar voor publieksacties. Het is een nadeel dat het dier zo onzichtbaar is. Heel weinigen hebben er ooit al één levend gezien.

Het West-Vlaamse Soortactieplan Eikelmuis werd eind 2013 gelanceerd. Het was opgebouwd rond concrete doelstellingen. Het hoofddoel was om minstens een status quo te behouden in populatiegrootte, dus tegen 2020 een even ruime of ruimere verspreiding van eikelmuis te hebben dan in 2013, uitgedrukt in zogenoemde 'kilometerhokken' met waarnemingen.

Om dit doel te bereiken werd er o.a. ingezet op het verfijnen van de kennis over de ecologie en het voorkomen van de eikelmuis in West-Vlaanderen, het optimaliseren van bestaande leefgebieden door gerichte aanplantingen, het creëren of verbeteren van strategische corridors, het monitoren van de gebieden (nestkastenonderzoek) door vrijwilligers en het actief communiceren met allerlei doelgroepen.

### MONITORING MET NESTKASTEN

Voor de monitoring van de eikelmuis gebruiken we houten of houtbetonnen nestkasten. Per drie hangen ze in potentieel geschikt gebied. De bedoeling is om er sporen van aanwezigheid te vinden, zoals keutels, aangevreten slakkenhuisjes of nesten. Of de dieren zelf natuurlijk.

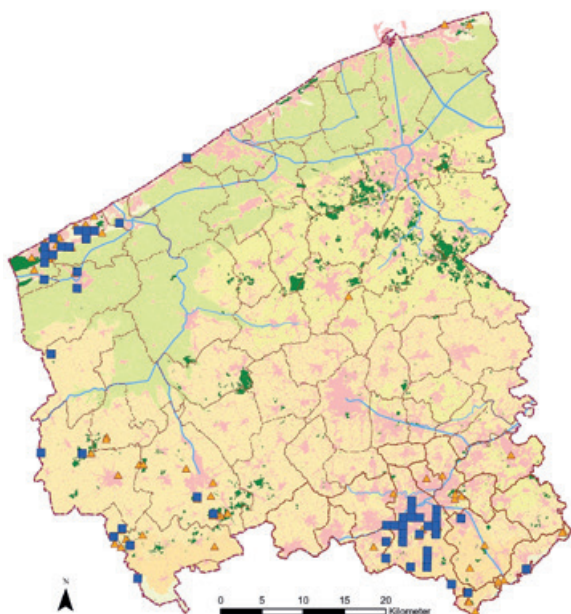
De nestkasten worden tweemaal per jaar gecontroleerd door vrijwilligers, in oktober (aan het begin van of net voor de winterslaap) en in februari, tijdens de



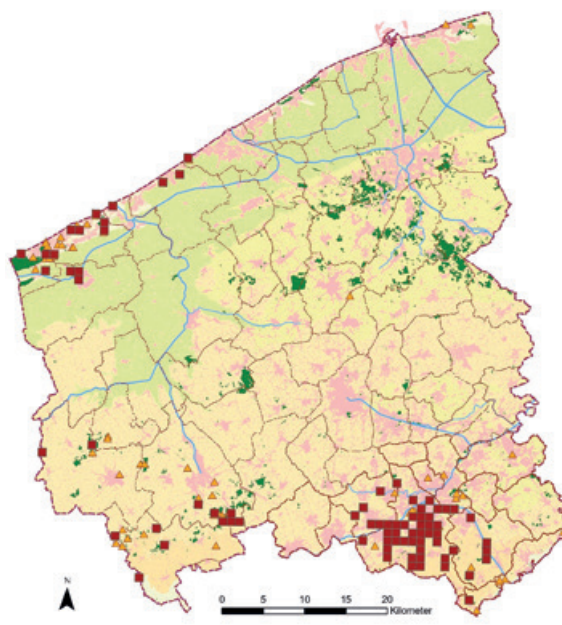
▲ Typisch leefgebied in de duinen van de westkust: gevarieerd duinstruweel naast tuinen met huizen en 'kotjes'.  
Foto Olivier Dochy



▲ De spoorwegberm Kortrijk-Moeskroen vormt een vrijwel ononderbroken groene corridor in een sterk verstedelijkt landschap. Het beheer van hoog hout dient gefaseerd te gebeuren, tabula rasa is uit den boze voor eikelmuis en veel andere soorten. Foto Olivier Dochy



▲ Verspreiding eikelmuis in provincie West-Vlaanderen in 2005-2012 (51 blauwe hokjes van 1x1 km).



▲ Verspreiding eikelmuis in provincie West-Vlaanderen in 2014-2020 (78 bruine hokjes). De oranje driehoeken zijn meldingen van vóór 2005. De onderliggende kleur zijn de bodemstreken (duinen, polders, zandstreek, zandleemstreek, leemstreek, alluviale bodems), de bebouwing, grote bossen en waterlopen.



▲ Zulke kleine hoeves met oud groen zijn sterkhouders voor natuur in de stadsrand, zo ook voor de eikelmuis. Bepantingsacties pogen dergelijke situaties 'na te maken'. Nieuwe eigenaars met groen hart kunnen veel betekenen. Foto Olivier Dochy



▲ Opening openbare 'Eikelmuisstuijn' met fruitbomen, struiken en houtril in Heestert (2014): brengt groen in de stad en brengt mensen bij elkaar. En goed voor de eikelmuis en veel andere soorten! Foto Natuur.koepel



▲ Eikelmuisnestkast op goede plek in structuurrijke bosrand in natuurgebied in Heuvelland. Kan van overal bereikt worden via takken. Foto Kristof Goemaere

winterslaap. Eikelmuisen overwinteren niet vaak in zo'n kast, en als ze er in overwinteren dan meestal maar voor een deel van de winter. Blijkbaar wordt de voorkeur aan andere holtes gegeven. Het binnenklimaat van nestkasten is vermoedelijk niet stabiel genoeg.

Als er geen dieren aanwezig zijn in de nestkasten tijdens de controle, worden alle keutels en eventueel nestmateriaal uit de kast verwijderd zodat we tijdens de volgende onderzoeksrondes kunnen zien of er opnieuw bezoek was. Alle gegevens worden per nestkast bijgehouden, maar ze werden nog niet tot in detail geanalyseerd. In totaal worden in West-Vlaanderen zo'n 300 nestkasten opgevolgd.

Heel vaak willen mensen nestkasten ophangen om de eikelmuis te helpen. Voor bijvoorbeeld mezen is dat een goede tactiek, maar voor eikelmuis werkt dit maar beperkt. Het is veel belangrijker om de omgeving beter in te richten met plekken met veel ongewervelden (duizend- en miljoenpoten, huisjesslakken, etc.), fruit en bessen en om natuurlijke holtes en corridors naar naburig geschikt gebied te herstellen. De plaatsing van de nestkasten moet doordacht gebeuren. Hang ze aan een boomstam of muur, maar dan beschut tussen de takken of klimplanten en liefst niet bloot. Op plaatsen met veel ratten of katten hang je ze best zo hoog mogelijk. De boom moet ook contact maken met andere bomen of gebouwen langs takken of kabels, omdat ze het liefst als kleine eekhoortjes door de boomkruinen spurten. Ze kunnen behoorlijk goed springen en zelfs ruwe verticale wanden beklimmen, maar als ze op de

grond moeten komen zijn ze kwetsbaarder voor bijvoorbeeld huiskatten, marters en uilen. De uitgang van de nestkast zit langs de kant van de stam omdat de dieren langs de stam naderen. Wildcamerabeelden tonen aan dat dit geen must is. Daarnaast garandeert dit niet dat mezen uit de kast blijven.

### MOOIE RESULTATEN BEHAALD

Achteraf bleken sommige doelen van het soortactieplan te ambitieus. Tussen droom en daad stonden nogal wat praktische bezwaren, in het bijzonder veroorzaakt door personeelsperikelen bij deelnemende organisaties, moeizame contacten met grote terreinbeheerders (spoorwegen e.a.) en variabele beschikbaarheid van vrijwilligers, om nog te zwijgen van de coronapandemie. Dat belet niet dat we heel wat realisaties hebben om fier op te zijn. Zo ontstond er uit dit actieplan een hechte groep vrijwilligers, die logistiek ondersteund worden door professionelen van de provincie. De eikelmuis krijgt veel aandacht in natuur-educatieve projecten (van kindermaskers tot themawandelingen) en op evenementen (bijvoorbeeld infostands en folders). Het Opvangcentrum voor vogels en wilde dieren van Oostende specialiseerde zich in de verpleging van eikelmuisen, er werd een protocol opgesteld voor het omgaan met 'vondelingen' en er werden contacten opgebouwd over de grenzen heen. Een andere belangrijke realisatie is het eikelmuisvriendelijk inrichten van verschillende locaties door het aanplanten van fruitbomen en besdragende struiken, het aanleggen van takkenrillen en kleine en grote tuinacties.

En opvallend: er zijn 53 procent méér vierkante kilometers met eikelmuiswaarnemingen: 78 km<sup>2</sup> in 2014-2020 tegenover 51 km<sup>2</sup> in 2005-2012. De hoofddoelstelling is dus ruimschoots bereikt. Het focussen van de aandacht op de betere locaties, zoals beschreven in het actieplan, was daarbij een goede zet.

### IS DE EIKELMUIS ER NU BETER AAN TOE?

Dat weten we helaas niet met zekerheid. Aan de Westkust en in het Kortrijkse blijft het aantal meldingen van jaar tot jaar ongeveer gelijk of neemt plaatselijk toe (ook door meer aandacht), dus daar zit het vermoedelijk wel snor. In de tussenliggen-

de gebieden zoals de zuidelijke Westhoek, waar versnippering en degradatie van het leefgebied een grote rol spelen, blijft de eikelmuis echter een zeer schaarse verschijning. De natuurgebieden en vele nieuwe hagen en boomgaarden in de West-Vlaamse 'bergen' van de gemeente Heuvelland lijken dit (nog?) niet te kunnen ombuigen. Een gebrek aan geschikte overwinteringsplaatsen en het renoveren van oude gebouwen om aan de strengere isolatienormen te voldoen kunnen hier ook een rol bij spelen.

### VERDER ONDERZOEK IS NOODZAKELIJK...

De eikelmuis is een van de minst onderzochte en toch opvallende soorten zoogdieren in Europa. Dankzij het intensieve zenderwerk van Goedele Verbeylen in het oosten van Vlaanderen leren we veel over het tot nu toe verborgen gebleven terreingebruik, maar het zou goed zijn om daar nog veel meer over te weten. In het kader van het soortactieplan werden door VIVES-hogeschoolstudente Eva Follet i.s.m. de Zoogdierenwerkgroep van Zuid-West-Vlaanderen verschillende inventarisatietechnieken onderzocht. Wildcamera's bleken de minst arbeidsintensieve manier om de eikelmuisen snel te vinden, maar dan nog blijft het een moeilijke zaak om de aanwezigheid van eikelmuisen vast te stellen. Op dit moment bestudeert een student van de Universiteit van Antwerpen ingezamelde keutels van eikelmuisen om een beeld te krijgen van wat de dieren eten doorheen de seizoenen, en of er een verschil is tussen de duinen, natuurgebieden en stedelijke gebieden. Hoewel het actieplan formeel afgelopen is, lopen de acties gewoon verder. De focus zal meer op de wenselijke corridors komen te liggen, om versnippering aan te pakken.

### DANKWOORD

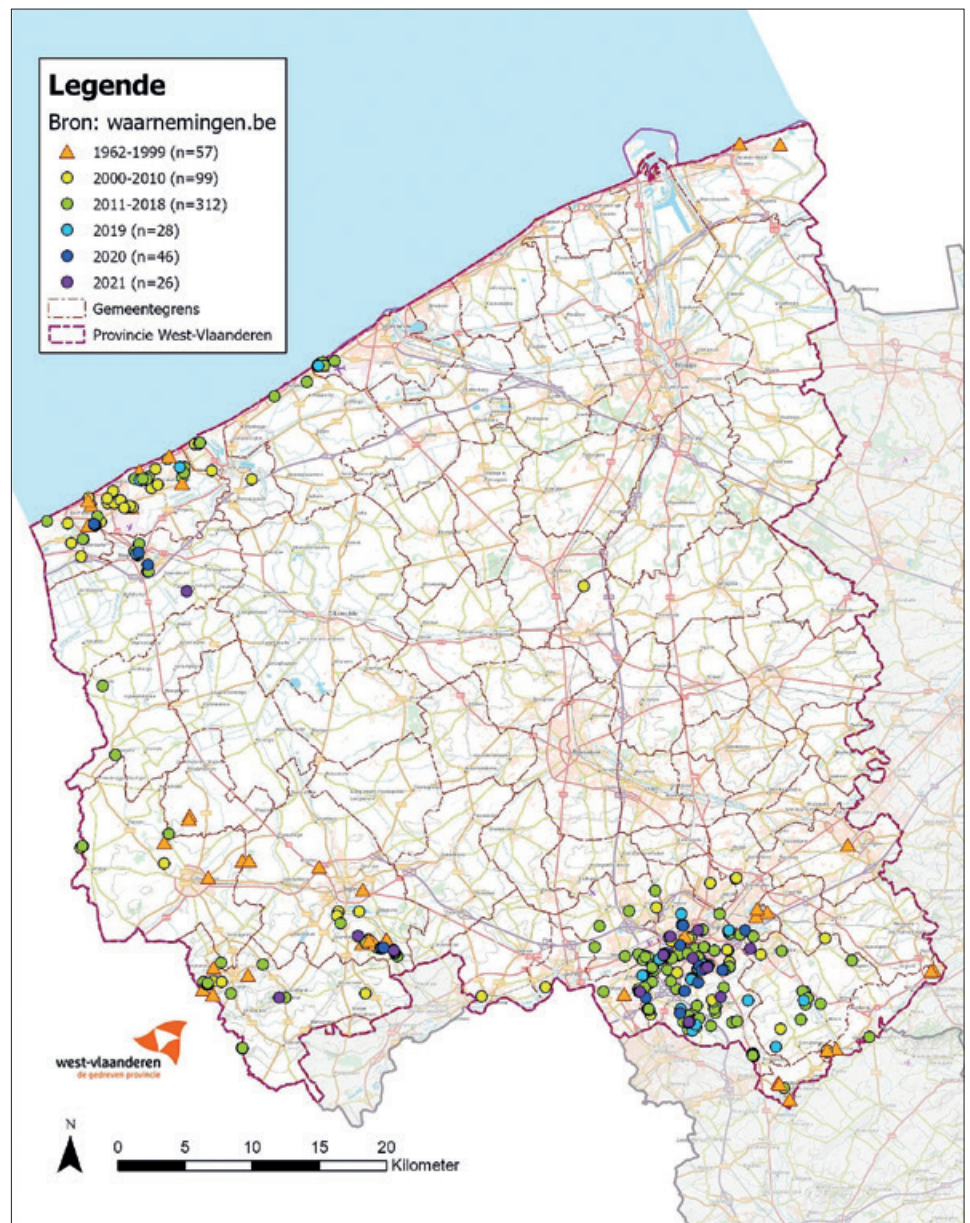
Het hele project driipt van het teamwerk, met tientallen personen, waarvoor onze beste dank aan allen! Alle namen opsommen zou te ver leiden, maar een speciale vermelding gaat toch naar Johan 'Djoni' Staelens als onvermoeibare mobilisator van eender wie, of die het nu wil of niet. Daarnaast zijn er pionier Mario Desloovere, grensoverschrijdend projectleider Leander Depypere, de vrijwillige regioverantwoordelijken Kristof Goemaere, Bram Conings, Geert Carette, Miguel Depoortere

en Patrick Vlaeminck die soms al meer dan vijftien jaar de nestkastcontroles en -vrijwilligers behartigen in hun regio's, de opeenvolgende medewerkers van het Stadlandschap Leie & Schelde en het Regionaal Landschap Westhoek voor het realiseren van talloze aanplantingen en educatieve activiteiten, en het provinciebestuur van West-Vlaanderen voor de financiële ondersteuning.

OLIVIER DOCHY is medewerker biodiversiteit bij de provincie West-Vlaanderen



▲ Fiere vrijwilligers bij hun toen gloednieuwe infostand (april 2015, Landelijke Zoogdierdag, Nijmegen, Nederland). V.l.n.r.: Katrien Geurts, Mario Desloovere, Johan 'Djoni' Staelens, Isabel Lemahieu. Foto Johan Staelens



▲ Verspreiding van de eikelmuis in West-Vlaanderen door de jaren heen (1962-2021). Enkel gegevens uit [www.waarnemingen.be](http://www.waarnemingen.be), dus niet alle nestkastvondsten of oude 'mededelingen'. De gebieden met enkel oranje driehoekenduiden op verdwenen populaties. Dat is vooral op het nauwelijks beboste en weinig bebouwde platteland. De uitloper naar de Zwinstreek is sinds 1994 verlaten. In aansluitend Zeeuws-Vlaanderen was de laatste melding in 2005. (bron: [www.waarneming.nl](http://www.waarneming.nl)). De recente (blauwpaarse) meldingen situeren zich vooral in drie gebieden. De gegevens van de Westkust zijn onvolledig.