

## Schelpen verzameld van de visnetten van de expeditie 'Duik de Noordzee Schoon' editie 2016. Resultaten van de Bruine bank in het zuidelijke deel van de Noordzee

Aart Dekkers, Rob Vink & Frank de Graaf

Shells collected from discarded fishing nets from the 2016 Dutch expedition to clean the North Sea. Report on the Brown ridge, in the southern part of the North Sea

**Summary.** The foundation 'Duik de Noordzee Schoon' ('Clean the North Sea through diving') organises the removal of fishing nets from shipwrecks. Some of these nets collected in 2016 on the Brown ridge were transferred to Scheveningen harbour and inspected there for molluscs. In all, 11 species of Bivalvia and 5 species of Gastropoda were collected.



Fig. 1. Frank de Graaf en Rob Vink doorzoeken de netten. Foto Aart Dekkers.



Fig. 2. De big bags met netten liggen op de kade in de haven van Scheveningen te wachten op inspectie. Foto Aart Dekkers.

### Inleiding

Tijdens de expeditie van Stichting Duik de Noordzee Schoon worden scheepswrakken ontdaan van visnetten die anders nog tientallen jaren blijven liggen op de wrakken. Die netten kunnen onbedoeld 'doorvissen' en een val vormen voor allerlei soorten vissen, krabben en kreeften. De (vaak) plastic visnetten worden aan land gebracht en gaan dan naar de recycling om er nuttige producten van te maken.

In het jubileumweekend ter gelegenheid van het 80-jarig bestaan van de Nederlandse Malacologische Vereniging (NMV) in 2014 op Texel hield Arjen Gittenberger een lezing over de expeditie van Stichting Duik de Noordzee Schoon (DDNZS). Daarna opperde de eerste auteur van dit artikel het idee om deze visnetten eens aan een nadere inspectie te onderwerpen op malacologisch gebied. De eerste keer gebeurde dit in de zomer van 2015. Een verslag hiervan is verschenen in Spirula (Van Leeuwen *et al.*, 2016). Hierin zijn een flink aantal soorten van o.a. de Doggersbank gemeld, waaronder ook uiterst kleine soorten die verzameld werden dankzij het thuis uitspoelen van netten in zoetwater door Bart van Heugten.

### Actie 2016

Niels Schrieken organiseerde ook in de zomer van 2016 weer de beschikbaarheid van netten voor NMV leden, na de tiende expeditie van DDNZS. Namens de NMV deden dit jaar de auteurs van dit artikel mee aan het onderzoek van de netten (fig. 1). Er werd uitsluitend met het blote oog gezocht in de netten die op de kade in Scheveningen in 'big bags' waren klaargezet

(fig. 2). Naar de allerkleinste mollusken werd dit keer dus niet actief gezocht.

De netten waren allemaal afkomstig van de Bruine bank. De Bruine bank ligt ruwweg op de hoogte van IJmuiden in de richting van de kust van Engeland, voornamelijk in het Nederlandse deel van de Noordzee. De ligging is veel zuidelijker dan de Doggersbank waar de meeste netten van de expeditie in 2015 vandaan kwamen. De langgerekte Bruine bank heeft een noord-zuid oriëntatie en ligt vlak langs de westelijke rand van het Nederlandse Noordzeegebied, tussen 52°0' en 53°0'N (De Bruyne *et al.*, 2013: 24). Vanwege de geheel andere ligging dan de Doggersbank zijn de resultaten van belang voor de kennis van de malacologische fauna van dit gebied. De Bruine bank is een belangrijk paaigebied voor vissen, zoals Bot *Platichthys flesus* en Schol *Pleuronectes platessa*; de Bruine bank wordt vooral in de winter ook intensief gebruikt door vogels. Daarnaast komen er grote aantallen Bruinvissen *Phocoena phocoena* voor (nl.wikipedia.org).

We onderzochten met name de netten die waren blijven steken op het wrak van het passagiersschip Copenhagen. Dit schip werd in 1917 getorpedeerd door een Duitse onderzeeër. Het wrak ligt op 52°10' N - 02°47' E op een diepte van 30 m. Een deel van de netten van de Copenhagen was erg modderig (net 1) en een deel niet (net 2). Opvallend waren de grote aantallen van ongeveer 1,5-2 cm grote Mossels *Mytilus edulis* in de netten; geen volwassen exemplaren. Mogelijk is het net nog niet zo lang geleden aan het wrak blijven hangen. Alle soorten in onderstaande opsomming zijn levend of met vleesresten uit de



Fig. 3. Witte arkschelp *Striarca lactea* (Linnaeus, 1758); uit net 2. Alle foto's van schelpen bij dit artikel zijn van Rob Vink.

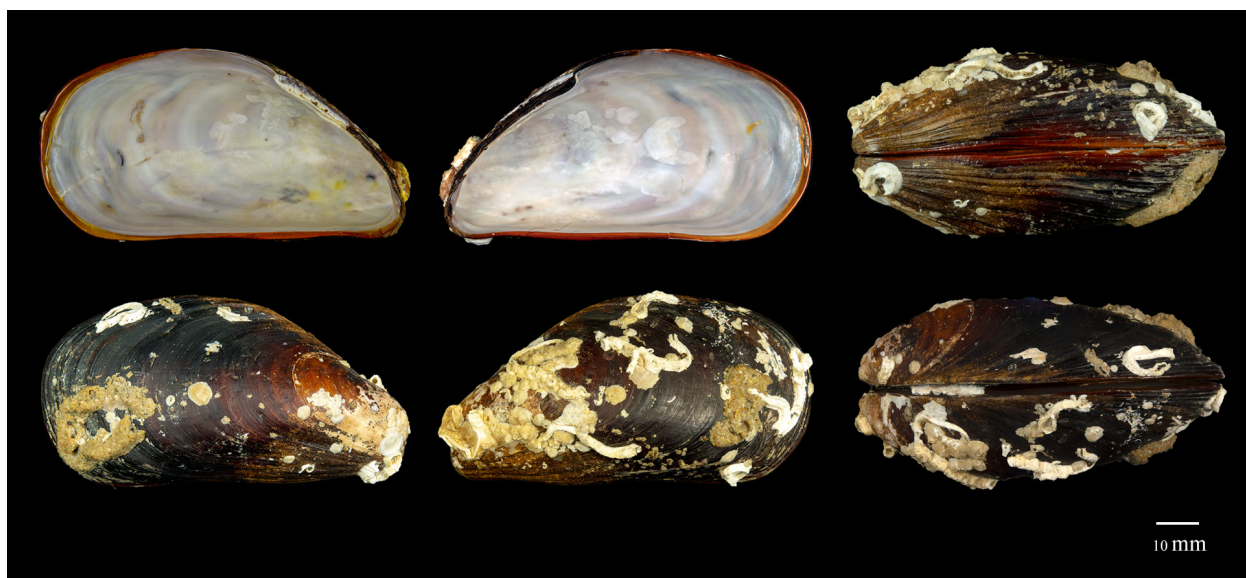


Fig. 4. Paardenmossel *Modiolus modiolus* (Linnaeus, 1758). Lengte ca. 8 cm voor het grootste exemplaar. Zwaar begroeid met o.a. kalkkokerwormen.



Fig. 5. Wijde mantel *Aquipecten opercularis* (Linnaeus, 1758); 1 geel exemplaar, ca. 12 mm, uit net 2.

netten gepeuterd (dat wil zeggen: levend met de netten omhoog gehaald). Voor alle Tweekleppigen geldt dat het doubletten betreft. Onderstaande soorten en aantallen zijn door de eerste auteur verzameld, met enkele aanvullingen van de derde auteur (FdG) indien van belang voor dit artikel.

Wij hebben enkele interessante vondsten gedaan: nieuwe soorten voor de Bruine bank of voor ons fauna gebied. Al eerder werden voor ons fauna gebied nieuwe soorten gemeld op basis van onder meer het onderzoeken van achtergelaten netten en wrakken; voorlopig er lijkt geen einde aan te komen (o.a. Van Moorsel *et al.*, 2015; Van Moorsel, 2016).

### Bivalven

De soorten Witte arkschelp *Striarca lactea* (fig. 3), Mossel *Mytilus edulis* en Paardenmossel *Modiolus modiolus* (fig. 4) waren al eerder gemeld uit het gebied van de Bruine bank (De Bruyne *et al.*, 2013) en het was geen verrassing deze soorten op de netten aan te treffen. Wijd mantel *Aquiptecten opercularis* (fig. 5) is wijd verspreid en was al eerder van de Bruine Bank bekend (De Bruyne *et al.*, 2013: 73) en dus een te verwachten vondst. Tapijtschelp *Venerupis corrugata* [ook vaak *V. senegalensis* genoemd (De Bruyne *et al.*, 2013)] (fig. 6 & 7) heeft een grote verspreiding langs de kust (de in het zand ingegraven vorm) en is reeds eenmaal eerder van de Bruine Bank gemeld. Wij troffen zowel de ingegraven vorm als de aangehechte vorm aan in de netten. Van de ongelijkkleppige Kleine gaper *Sphenia binghami* zijn slechts enkele meldingen van voor 1995 bekend (De Bruyne *et al.*, 2013: 148). (fig. 14). De soort was echter nog niet eerder gemeld van de Bruine Bank. Noordse rotsboorder *Hiatella arctica* (fig. 8) heeft een wijde verspreiding, maar ook deze soort was nog niet eerder gemeld van de Bruine Bank. De gevonden exemplaren van *Hiatella arctica* behoren mogelijk tot de soort *H. rugosa* (Linnaeus, 1767). De website van het natuurhistorisch museum van Wales (<https://naturalhistory.museumwales.ac.uk/BritishBivalves/>) noemt de twee soorten met afbeelding. De Bruyne *et al.* (2013: 159) behandelen *H. rugosa* als synonym. In één 'big bag' (met een net van het wrak van de Wisselvalligheid, vergaan in 1996) werd onder andere een gele plastic regenjas aangetroffen; deze was begroeid met honderden exemplaren van de Schilferige dekschelp *Heteranomia squamula* (fig. 9), een soort die al eerder van de Bruine Bank bekend was. Opvallend is dat deze geen van alle schubjes hebben, maar het langwerpige tweeledige spierindruksel laat geen twijfel. Tevens werd er een klein aantal juveniele exemplaren (tot ca. 10 mm) van de Wijd Mantel op de jas aangetroffen.

### Gastropoden

De waarnemingen van levende Gevlekte koffieboontjes *Trivia monacha* (fig. 10-11) zijn vooral van recentere datum (vanaf 1985) en dan met name in de Zeeuwse delta (De Bruyne *et al.*, 2013: 217). Het is een soort die zich kennelijk naar het noorden toe uitbreidt. Witte wenteltrap *Epitonium clathratulum* (fig. 12) is voor het eerst van de Bruine Bank gemeld. De soort komt levend in de Zeeuwse delta voor en ook rond de Doggersbank en oostelijker (De Bruyne *et al.*, 2013: 218). Er werden door de eerste auteur twee prachtige exemplaren op de netten gevonden. Een sensatie tijdens het doorzoeken van de netten! Verdikte fuikhoorn *Tritia incrassata* (Nassariidae) is inmiddels ook van



Fig. 6. Tapijtschelp *Venerupis corrugata* (Gmelin, 1791); verwrongen relatief klein exemplaar (aanpassing aan netten) uit net 2.



Fig. 7. Tapijtschelp *Venerupis corrugata* (Gmelin, 1791); normaal exemplaar uit net 2.



Fig. 8. Noordse rotsboorder *Hiatella arctica* (Linnaeus, 1767); exemplaar uit net 2.



Fig. 9. Schilferige dekschelp *Heteranomia squamula* (Linnaeus, 1758) van de gele jas gepeuterd.

de Doggersbank gemeld (Van Leeuwen *et al.*, 2016) en nu ook van de zuidelijker gelegen Bruine bank. De soort is daarom vermoedelijk wijder verspreid dan voorheen gedacht, een prachtige aanvulling op onze Noordzee fauna. Op drijvers van net 2 werd ook nog het Muiltje *Crepidula fornicata* aangetroffen (fig. 13).

### Afsluiting

Door de eerste auteur zijn exemplaren van alle hier genoemde soorten aan Naturalis geschonken. De unica's zijn niet gefoto-



Fig. 10. Gevlekt koffieboontje *Trivia monacha* (Da Costa, 1778); juveniel exemplaar uit net 1.



Fig. 11. Gevlekt koffieboontje *Trivia monacha* (Da Costa, 1778); volwassen exemplaar uit net 1.



Fig. 12. Witte wenteltrap *Epitonium clathratulum* (Kanmacher, 1798); prachtig exemplaar van ca. 10 mm.



Fig. 13. Muiltje *Crepidula fornicata* (Linnaeus, 1758); op drijvers aan net 2.

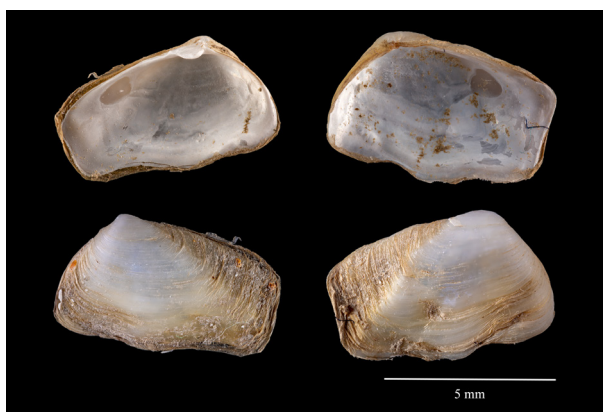


Fig. 14. Kleine gaper *Sphenia binghami* W. Turton, 1822; exemplaar uit net 2.

grafeerd: deze waren voor het schrijven van dit artikel al aan Naturalis geschonken. Voor het overige zijn de schelpen in de privécollecties van de auteurs opgenomen.

Bedacht moet worden dat het hier niet gaat om een algehele inventarisatie van het gebied op het voorkomen van mollusken, aangezien uitsluitend onderzoek is gedaan naar de in verwijderde netten voorkomende macromollusken en niet naar micro-mollusken en in of op de bodem levende soorten. Mogelijk zijn ook soorten (voornamelijk Gastropoden) gemist omdat de kans aanwezig is dat ze bij het verwijderen en ophalen van de netten er vanaf vallen.

Alle foto's van schelpen bij dit artikel zijn gemaakt door de tweede auteur (RV).

#### Dankzegging

De auteurs bedanken de initiatiefnemers van de Stichting DDN-ZS voor de organisatie van de expeditie, de expeditie-deelnemers voor het verwijderen en opduiken van de netten en Niels Schrieken voor het labelen en beschikbaar stellen van de netten aan de NMV-leden.

#### Geraadpleegde bronnen

- DE BRUYNE, R., S. VAN LEEUWEN, A. GMELIG MEYLING & R. DAAN (red.), 2013. Schelpdieren van het Nederlandse Noordzeegebied. Ecologische atlas van de mariene weekdieren (Mollusca). – Tirion Natuur en Stichting ANEMOON, Utrecht resp. Lisse.
- VAN LEEUWEN, S., B. VAN HEUGTEN, M. FAASSE & A. DEKKERS, 2016. Schelpen uit de visnetten van de expeditie “Duik de Noordzee schoon” van september 2015. – *Spirula* 409: 50-55.
- VAN MOORSEL, G., 2016. Nieuwe autochtone slakjes op wrakken in de Noordzee. – *Spirula* 406: 6-7.
- VAN MOORSEL, G., M. FAASSE & W. LENGKEEK, 2015. New and rarely reported gastropods and bivalves from shipwrecks in the Dutch Northsea. – *Basteria* 79(1-3): 8-14.
- WIKIPEDIA. [https://nl.wikipedia.org/wiki/Bruine\\_Bank](https://nl.wikipedia.org/wiki/Bruine_Bank). Geraadpleegd 13-07-2018.

#### Adressen van de auteurs

aart.dekkers@wx.nl

r.j.vink@planet.nl

Het Natuurhistorisch Rotterdam

fdegraaf7@gmail.com