

J.H. Miller, de bewerker van de Britse Xylariaceae vermeldde, dat deze soort blijkbaar zeldzaam is in Europa (hij had toen de beschikking over slechts één enkele Britse vondst), maar algemeen in tropisch Amerika. In de Duitse flora's wordt het genus niet genoemd. Eén vondst is in de Deens literatuur gerapporteerd. Er schijnt vroeger in Zwitserland een exemplaar op een Polyporus gevonden te zijn. Karsten beschreef de soort uit Finland onder de naam Camarops hypoxyloides. Het Rijksherbarium bezit recent materiaal uit Engeland. Dat is alles wat ik over de verspreiding van deze soort in Europa heb kunnen vinden. Men mag de heer Karman daarom wel dankbaar zijn, dat hij ons land aan het rijtje vindplaatsen heeft toegevoegd.

Rijksherbarium

R. A. Maas Geesteranus

### INTERESSANTE VONDSTEN IN 1967

Het jaar 1967 was een bijzonder goed paddestoelen-jaar in Nederland, daar is elke zwammenvriend het wel over eens. Hoewel ik zelf slechts weinig tijd had om op speurtocht te gaan, bereikten toch heel wat aardige vondsten het Rijksherbarium. Dit keer wil ik enige van de Coprinus-soorten daaronder in het kort bespreken:

#### Coprinus erythrocephalus (Lév.)

Fr. Op 17 september verzamelde Dr. P. Leenhouts op een stuk braak liggende grond bij Leiderdorp een klein toefje paddestoeltjes met nog gesloten hoedjes. Opvallend was de kleur van de hoed, n.l. oranje bruin met een fel oranje rand. Op het oppervlak van de hoed waren bovendien fijne oranje vezeltjes te zien, die zich voortzetten op het oppervlak van de steel. De nog bijna cilindrische hoedjes waren duidelijk gevoord, hetgeen sterk aan het geslacht Coprinus deed denken. Inderdaad bleek, nadat het toefje zich enige dagen in vochtig zand in een glazen pot verder ontwikkeld had, dat de sporen zwart waren.

Door de oranje velum-resten op hoed en steel was de soort bijzonder gemakkelijk te determineren!

C. erythrocephalus werd on één maal eerder bezorgd, n.l. door Dr. E. Kits



Coprinus

erythrocephalus

van Waveren, die de soort in 1958 op een oude bladhoop in het Vondelpark te Amsterdam vond. In Lange staat een goede afbeelding onder de naam *C. delictus* (pl. 157 A). Onder deze naam wordt een vondst in Breda vermeld in Mededelingen 9: 98, echter geheel zonder gegevens, zodat die opgave niet te controleren valt.

*Corpinus extincorius* sensu Romagnesi. In de waterleiding-duinen bij Vogelenzang staan enkele oude populieren met grote holten, waarin ik in 1960 een inktzwam vond, die ik als *C. extincorius* determineerde.

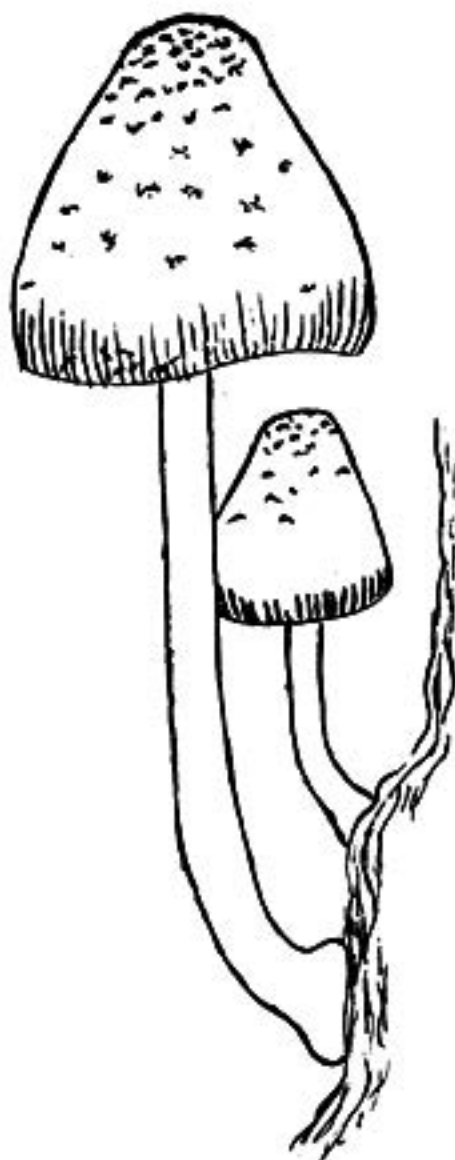
Niet ver van daar staat een iep met een gapende, duipende wond in de stam, waarin ik al verschillende malen half vergaande inktzwammen aantrof, die vermoedelijk tot dezelfde soort behoorden. Op 14 oktober j.l. had ik het geluk hier een drie-tal gave exemplaren te vinden; het bleek inderdaad *C. extincorius* te zijn.

Ook deze soort is macroscopisch vrij gemakkelijk te herkennen door zijn iets glanzende witte, maar aan de top ivoor- tot okerkleu-

rige hoed met zeer verspreide losse fijne lichtbruine vezel-schubjes. Bovendien is het een vrij grote en voor een *Coprinus* onverwacht stevige, bijna taaie soort. Mijn laatste exemplaren waren tot 10 cm hoog met hoeden tot 4 cm hoog en 3.5 cm. breed.

In het Rijksherbarium bevindt zich ook materiaal van deze soort uit Vogelenzang, verzameld door Dr. A.F.M. Reynders in 1953, zonder nadere standplaatsgegevens, en uit Wageningen, verzameld door Ir. A.N. Koopmans in 1957 in een holle paardenkastanje. Verder zijn mij geen Nederlandse vondsten bekend.

Romagnesi (*Revue de Mycologie* 6: 112. 1941) vermeldt eveneens een vondst in een holle paardenkastanje en een andere op een gekapte, rottende beukenstam. Het heeft er alle schijn van dat deze, in geheel Europa zeldzame inktzwam strikt houtbewonend is en bovendien een voorkeur heeft voor holle levende bomen. Het is van belang hierover zoveel mogelijk gegevens te verzamelen. De naam 'extincorius' gaat n.l. terug



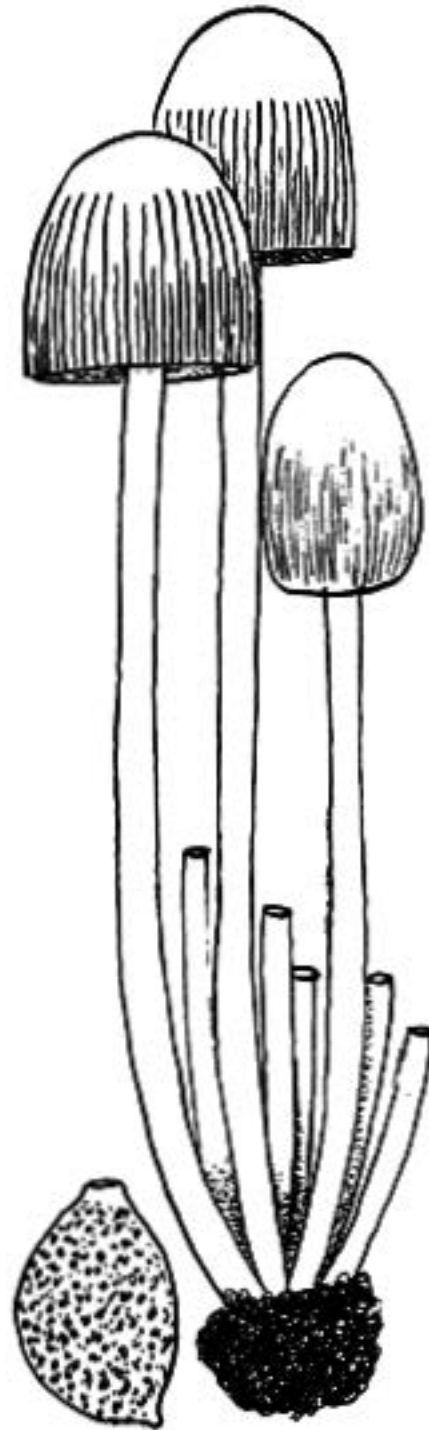
*Coprinus extincorius*

op Bulliard, die daarmee echter een tere mestbewonende soort aanduidde, werd in 1821 geldig gepubliceerd door St. Amans en in 1836 door Fries gebruikt (als *extinctorius*) voor een soort die op wortels van bomen en op de bodem daar omheen voorkomt. Het is dus zeer goed mogelijk dat onze soort, nauwkeurig door Romagneis beschreven en daarom hier *C. extinctorius sensu Romagnesi* genoemd, verschillend is van *C. extinctorius* (Bull. ex St. Amans) Fr. Daar de oude beschrijvingen vaak vrij gebrekkig zijn, kunnen de vermelde standplaats gegevens een grote rol spelen bij de beslissing hoe wij oude namen moeten toepassen.

*Corpinus silvaticus* Peck. Het was al laat in het seizoen te weten 28 november, toen de Heer J. Klarenberg mij enige bundels van een slanke lichtbruine inktzwam bracht, die hij vond op de bodem van een gemengd loofbos op zand te Vogelenzang. Op het eerste gezicht leken het zeer slanke bleke exemplaren van *C. micaceus*, de Glimmerinkzwam. De grootste exemplaren waren echter 18 cm hoog, de stelen zeer slank en de hoeden niet groter dan 3 cm hoog en 2.5 cm breed.

Een blik door het microscoop op de sporen leverde een verrassing op. Deze waren n.l. duidelijk ruw. Bovendien bleek de hoedhuid celluleus te zijn met verspreide + flesvormige cystiden, die bij nader inzien ook door een hand-loupe goed als een fijne beharing te zien waren, wanneer een hoed tegen het licht gehouden werd. Ook hier was de determinatie een kleinigheid en kwam ik onmiddellijk op *C. silvaticus*, een soort die ook wel *C. tardus* (Karst.) Karst. en *C. tergiversans* s. Ricken genoemd wordt.

In Fungus 14: 77 wordt een vondst van *C. tergiversans* te Bussum in 1943 gemeld zonder nadere gegevens. In het Rijksherbarium bevindt zich materiaal en een aquarel van een vondst door Dr. R.A. Maas



*Coprinus silvaticus*

Geesteranus in oktober 1945 in Duinrel te Wassenaar.

Het is zeer goed mogelijk dat deze soort over het hoofd wordt gezien. Als we voortaan van alle slanke *C. micaceus*-achtige inktzwammen die op de bosbodem groeien even de hoed met een loupe onderzoeken, komen we misschien meer te weten over het voorkomen ervan.

C. Bas.

ENKELE VONDSTEN GEDAAN TIJDENS DE EXCURSIE IN DE OMGEVING VAN RHLJNOUWEN EN OUD AMELISWEERT OP 19 AUGUSTUS 1967

Het is betrekkelijk zelden dat vondsten gedaan tijdens excursies later in Coolia nader worden belicht. Een enkele maal heb ik de gelegenheid gehad na een excursie een paar soorten aan een nader onderzoek te onderwerpen. Van een viertal soorten gevonden in de hoogst interessante klei-bossen tussen Rhijnouwen en Oud Amelisweert wil ik, zij het wat verlaat, verslag doen.

1. *Omphalia fibula* Fr. ex Bul. var. ?

Op een niet grazig plekje tussen mos onder beuken stond een groepje kleine paddestoeltjes (Fig. 1a) met aan de rand niet gestreepte vlakke, later wat genavelde, helder oranje-rode tot oranje hoedjes van 4-6 m.m. breed. Opmerkelijk was dat de witte dicht opeen geplaatste lamellen,  $L=24-30$   $l=1-2(3)$ , nauwelijks aflopend waren, + "arqué". De oranje tot oranje-gele steeltjes van  $15-30 \times 0,8-2,0$  m.m. waren aan de basis bijna wit. Het vlees was niet taai, eerder bros. In het veld deed de habitus enigszins aan een *Hygrophorus* denken ! Ook kon even gedacht worden aan *Omphalia postii* Fr., maar deze kon het niet zijn omdat deze soort bij voorkeur in een nat milieu of op brandplekken groeit, de hoed en de steel veel groter zijn, terwijl als microscopisch kenmerk het ontbreken van cystiden, waar dan ook, mag gelden. Ook de gedachte aan *Mycena acicula* Fr, ex Schaef, moest al gauw worden verlaten, daar *M. acicula* een uitgesproken klokvormige hoed en een gele zeer dunne, echte "Mycena" steel heeft, voorts sluiten de 9-14 mu lange sporen elke vergissing uit. Toch wel verrassend was het om onder het microscoop de cystiden van *Omphalia fibula* te vinden en daar deed de vondst nu juist niet (zo) aan denken ! De 30-60 mu lange cystiden waren op de snede van de lamellen (fig. 1c, x 1000), op de hoed (fig. 1d, x 1000) en langs de gehele steel te vinden (fig. 1e op de steeltop x 500 en fig. 1f op de steel-basis x 500). De sporen (fig. 1b, x 1000) zijn niet amyloid en  $5-6 \times 2\frac{1}{2}-3$  mu groot. Bij het type van *O. fibula* zijn de