



De verspreiding van Gewone vogelmelk (*Ornithogalum umbellatum*) in de gemeente Roerdalen

WELK HABITAT BIJDT TOEKOMSTPERSPECTIEF?

A.J.W. Lenders, Groenstraat 106, 6074 EL Melick, e-mail: tlenders@live.nl
S. Jansen, Reutjesweg 7, 6077 NA Sint Odiliënberg, e-mail: stevenjansen7@gmail.com

Gewone vogelmelk (*Ornithogalum umbellatum*) was tot 2017 een middels de Flora- en faunawet wettelijk beschermde plant. De soort lijkt de laatste decennia evenwel in het hele land toe te nemen (NDFP, 2025). Oorspronkelijk was het een kensoort van matig vochtige voedselrijke Abelen-lepenbossen [*VIOLA ODORATAE-ULMETUM*] in uiterwaarden. Tegenwoordig wordt Gewone vogelmelk ook veel gevonden in bermen en stinzenmilieus. Deze laatste ontwikkeling wordt in beeld gebracht voor de gemeente Roerdalen. Tegelijk wordt door monitoring van twee bermtrajecten een verband gelegd met de menselijk bijdrage aan de verspreiding van de plant.

BESCHRIJVING VAN DE PLANT

Aanvankelijk werd het geslacht vogelmelk (*Ornithogalum spec.*) ondergebracht bij de Liliaceae; de planten behoren echter tot de Asper-

gefamilie (Asparagaceae). De witte bloemen staan in schermvormige trossen [figuur 1]; ze ontwikkelen zich na de bestuiving tot doosvruchten. De zaden zijn wel kiemkrachtig, maar groeien na hun ontkieming zelden uit tot volwassen planten. Van meer belang voor de voortplanting zijn de ondergrondse bollen waaraan zich nevenbollen vormen. Algemeen wordt aangenomen dat de uitbreiding van de plant dan ook vooral op vegetatieve wijze door middel van bollen plaatsvindt (FLORA VAN NEDERLAND, 2025; NDFP, 2025). Het natuurlijke verspreidingsmechanisme van veel soorten bolgewassen is het vormen van nevenbollen die door bijvoorbeeld bodemerosie aan de oppervlakte komen en dan nieuwe plekken kunnen bereiken.

In het voorjaar vormen de uitlopende bollen bovengrondse pollen die op het eerste gezicht aan graspollen doen denken. Ze verschillen daarvan echter door de meer vlezige donkere bladeren met een vaak lichte middenstreep. Met hun donkergroene kleur onderscheiden ze zich van de omringende vegetatie hetgeen het waarnemen van de planten vergemakkelijkt [figuur 2]. Dat geldt zeker voor plekken met veel bladval of recente grondbewerking. De grootte van de pollen wordt bepaald door het aantal hoofden nevenbollen. In principe kan iedere nevenbol wanneer die van de hoofdbol losraakt voor een nieuwe plant zorgen [figuur 3, 4 & 5]. Voor een

FIGUUR 1
De witte bloemen van Gewone vogelmelk (*Ornithogalum umbellatum*) staan in schermvormige trossen (foto: Steven Jansen).



◀ FIGUUR 2

De donkergroene kleur van de bladeren, meestal met lichte middenstreep, maakt dat de plant in het voorjaar goed opvalt tussen de omringende vegetatie. In dit geval in de tuin van de eerste auteur tussen de bloeiende Wilde narcissen (*Narcissus pseudonarcissus*) (foto: Ton Lenders).



◀▼ FIGUUR 3

Het aantal ondergrondse bollen bepaalt de grootte van de plant. Bij jonge planten is het aantal bladeren in de pol geringer dan bij oude meerjarige pollen (foto: Ton Lenders).



uitgebreide beschrijving van de soort wordt verwezen naar de FLORA VAN NEDERLAND (2025) en ECOPEDIA (2025).

Bij de voor dit artikel uitgevoerde inventarisatie is er op grond van de standplaatsen van uitgegaan dat we vrijwel overal te maken hebben met de ondersoort *umbellatum*.

Bij de inventarisatie in 2001 werd ook de ondersoort *divergens* beschreven die toen op één plek (in een verwilderde tuin) werd gevonden (LENDERS, 2002). De betreffende tuin is inmiddels omgevormd tot een graslandje en wordt regelmatig gemaaid. De ondersoort *divergens* is niet meer teruggevonden.

Tegenwoordig zijn de beide ondersoorten in de Belgische flora (VERLOOVE & VAN ROSSUM, 2023) gepromoveerd tot echte soorten en wordt onderscheid gemaakt tussen Gewone vogelmelk (*Ornithogalum umbellatum*) en Wijde vogelmelk (*Ornithogalum divergens*). De Wijde vogelmelk wordt aangeduid als 'twijfelachtig inheems'.

Alle soorten van het geslacht vogelmelk, inclusief de beide inheemse Nederlandse soorten, Gewone en Knikkende vogelmelk (*Ornithogalum nutans*) zijn op grond van vegetatieve kenmerken moeilijk uit elkaar te houden (MARTÍNEZ-AZORÍN *et al.*, 2009; RAT *et al.*, 2017; HAVEMAN *et al.*, 2025). Een complicerende factor daarbij is dat in het geslacht ook polyploidie en hybridisatie optreedt met tussenkenmerken die soms wel, soms niet tot uiting komen (GADELLA, 1970; GADELLA & VAN RAAMSDONK, 1979; VAN RAAMSDONK, 1986; MORET *et al.*, 1991; MORET, 1992). Als de planten niet bloeien en er

FIGUUR 4

Een uit elkaar gehaalde pol van Gewone vogelmelk (*Ornithogalum umbellatum*) laat zien dat een pol bestaat uit diverse hoofd- en nevenbollen (foto: Steven Jansen).

FIGUUR 5

Een typische secundaire standplaats van Gewone vogelmelk (*Ornithogalum umbellatum*) met diverse grote pollen in de berm van de Klifsbergweg in Vlodrop. Na recente werkzaamheden is uitbreiding (zwarte pijlen) vastgesteld met een tweetal jonge pollen (foto: Steven Jansen).

geen zaad beschikbaar is, zoals bij de recente inventarisaties meestal het geval was, is een sluitende determinatie zelfs onmogelijk.

KENMERKEN VAN STANDPLAATSEN

Aangezien de voortplanting van Gewone vogelmelk vooral vegetatief met behulp van loslatende nevenbollen gebeurt, lijkt het voor de hand liggend dat de verspreiding van de soort vooral plaatsvindt in dynamische milieus. Van nature moet dan worden gedacht aan beek- en riviersystemen. De natuurtypes waar Gewone vogelmelk indicatief voor is zijn stroomdalgraslanden, glanshaverhooilanden, ruderaal iepenbossen, hardhoutoobossen, randen van voedselrijke loofbossen of houtwallen en in het westen van Nederland natuurlijke duinbossen. Over het algemeen mag de grond niet te dicht zijn en moet deze een redelijk losse structuur bezitten. Zware kleigronden worden om die reden gemeden. De bodem moet daarentegen wel voedselrijk en vochtig zijn. De soort wordt vaak gesignaleerd tussen het (onverteerde) blad in de strooisellaag onder struiken en bomen of in open grasland met regelmatig grondverzet (Weeda *et al.*, 1991; Flora van Nederland, 2025; Ecopedia, 2025). Eichhorn & Ketelaar (2018) noemen de soort voor graanakkers [figuur 6]. Tegenwoordig staat ze nog wel bij akkers, maar dan vaak in aangrenzende randen van houtwallen. Nu groeit de soort op secundaire standplaatsen in bermen van wegen [figuur 5] en sloten, op dijken, maar ook op kerkhoven, in tuinen en stinzenmilieus zoals kasteelparken.

Op de in dit onderzoek bezochte 'natuurlijke' groeiplekken werd de soort vaak aangetroffen samen met Hondsdraf (*Glechoma hederacea*), Speenkruid (*Ranunculus ficaria*), Klimopereprijs (*Veronica hederifolia*), Paarse dovenetel (*Lamium purpureum*), Kraailook (*Allium vineale*) en Grote brandnetel (*Urtica dioica*).

VERSPREIDING IN ROERDALEN

Van 2020 tot en met 2025 werd de verspreiding van Gewone vogelmelk in de gemeente Roerdalen on-

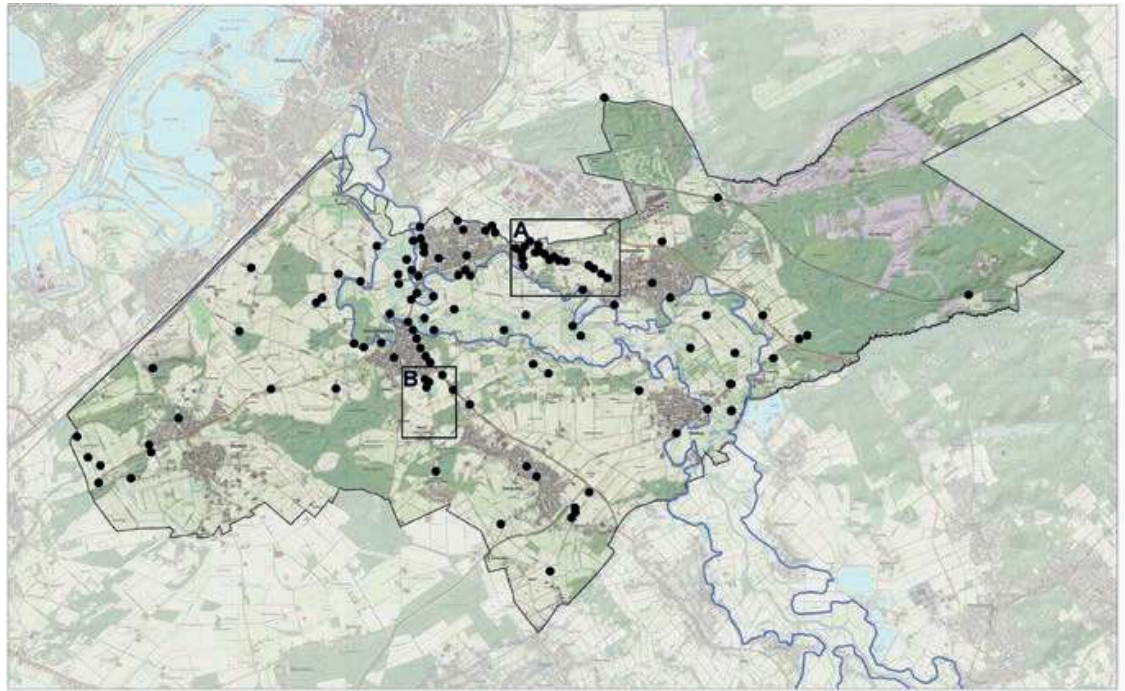


derzocht. Dit gebeurde door te voet of met de fiets zoveel mogelijke potentiële groeiplekken van de plant te bezoeken. Aanvullend werden geverifieerde data van waarneming.nl gebruikt. Deze databank werd voor het laatst geraadpleegd op 15 mei 2025. In totaal worden 167 waarnemingen in dit artikel beschouwd. Figuur 7 geeft de verspreiding van de soort in de gemeente Roerdalen weer. De waarnemingen zijn uitgesplitst per standplaats

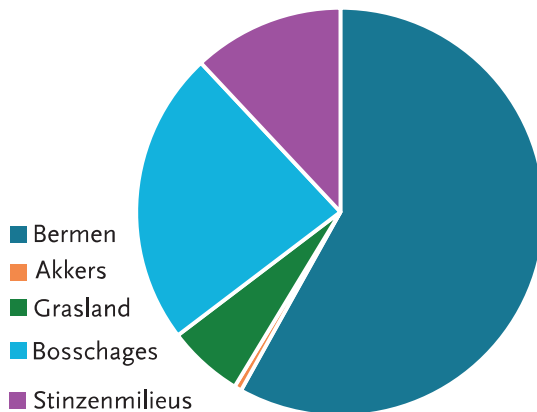
FIGUUR 6

Gewone vogelmelk (*Ornithogalum umbellatum*) als cultuurvolger in een natuurakker op het Linnerveld (foto: Steven Jansen).

Figuur 7
De verspreiding van Gewone vogelmelk (*Ornithogalum umbellatum*) in de gemeente Roerdalen. De zwarte rechthoekjes geven de monitoring locaties van de Melickerweg (A) en de Reutjesweg (B) aan. Tussen de blauwe lijnen ligt het overstromingsgebied van de Roer.



FIGUUR 8
Verdeling in vijf categorieën van het aantal standplaatsen van Gewone vogelmelk (*Ornithogalum umbellatum*) in de gemeente Roerdalen, gebaseerd op 167 waarnemingen.



[figuur 8]. Voor de overzichtelijkheid zijn ze ondergebracht in een vijftal categorieën: bermen (zowel langs verharde als onverharde wegen en langs waterlopen), akkers, graslanden (in gebruik als weiland en hooiland, ruigtes), bosschages (houtige opstanden als bosjes, houtwallen en opslag op oeverwallen) en stinzenmilieus (tuinen, kerkhoven, parken, meestal gelegen binnen de bebouwde kom). Hieruit blijkt dat verreweg de meeste waarnemingen zijn gedaan in bermen. In feite wijkt deze verdeling maar weinig af van eerder onderzoek in Drenthe (VENEMA, 2010). Ook daar stond meer dan de helft van de planten in bermen. De overige groeiplaatsen in Roerdalen waren over de categorieën grasland, bosschages en stinzenmilieus verdeeld aanwezig. In akkers werd de soort in Drenthe niet (meer) aangetroffen, in de gemeente Roerdalen ging het slechts om één locatie (vier waarnemingen) in het Linnerveld. De plant was daar vroeger niet aanwezig en is waarschijnlijk door de mens ter plekke geïntroduceerd (mondelinge mededeling Jan Hermans). Sommige groeiplaatsen duiden op het storten van tuinafval, bijvoorbeeld als Gewone vogelmelk samen met cultivars van Sneeuwkllokje (*Galanthus*

nivalis) of Gele dovenetel. (*Lamium galeobdolon*), Spaanse hyacint (*Hyacinthoides hispanica*) en andere tuinplanten werd aangetroffen. Groeiplaatsen in tuinen zijn vaak toe te schrijven aan aanplant of grondaanvoer van elders. In bermen op een tweetal locaties (de Melickerweg en de Reutjesweg) werd de verbreiding van de soort over langere tijd gevolgd.

VERANDERINGEN LANGS DE MELICKERWEG

In 1977 werd de Melickerweg tussen de dorpen Melick en Herkenbosch voor het eerst op het voorkomen van Gewone vogelmelk geïnventariseerd. De soort werd toen op zeven locaties aangetroffen [figuur 9a]. In de meeste gevallen vond langs deze weg geen geslachtelijke voortplanting plaats (LENDERS, 2002). Toch heeft de soort zich later vegetatief sterk uitgebreid zoals blijkt uit de verspreiding in 2001 [figuur 9b]. Dat er geen geslachtelijke voortplanting plaatsvond is met grote waarschijnlijkheid toe te schrijven aan het frequente maaibeheer van de gemeente Roerdalen waarbij vóór de zaadzetting de meeste bloeistengels werden afgemaaid. Ook zonder dat beheer zou de voortplanting echter niet veel anders zijn geweest. De soort plant zich namelijk vrijwel uitsluitend ongeslachtelijk voort. Uit Amerikaans onderzoek blijkt zelfs dat het verwijderen van het bovengrondse loof wel eens zou kunnen resulteren in de vorming van meer nevenbollen (JOHANNING *et al.*, 2017) en zo de vegetatieve vermeerdering zou kunnen stimuleren.

Weer 24 jaar later vond in 2001 opnieuw een inventarisatie van de wegbermen langs de Melickerweg plaats. De resultaten daarvan zijn opgenomen in figuur 9c. In tabel 1 worden de resultaten van de

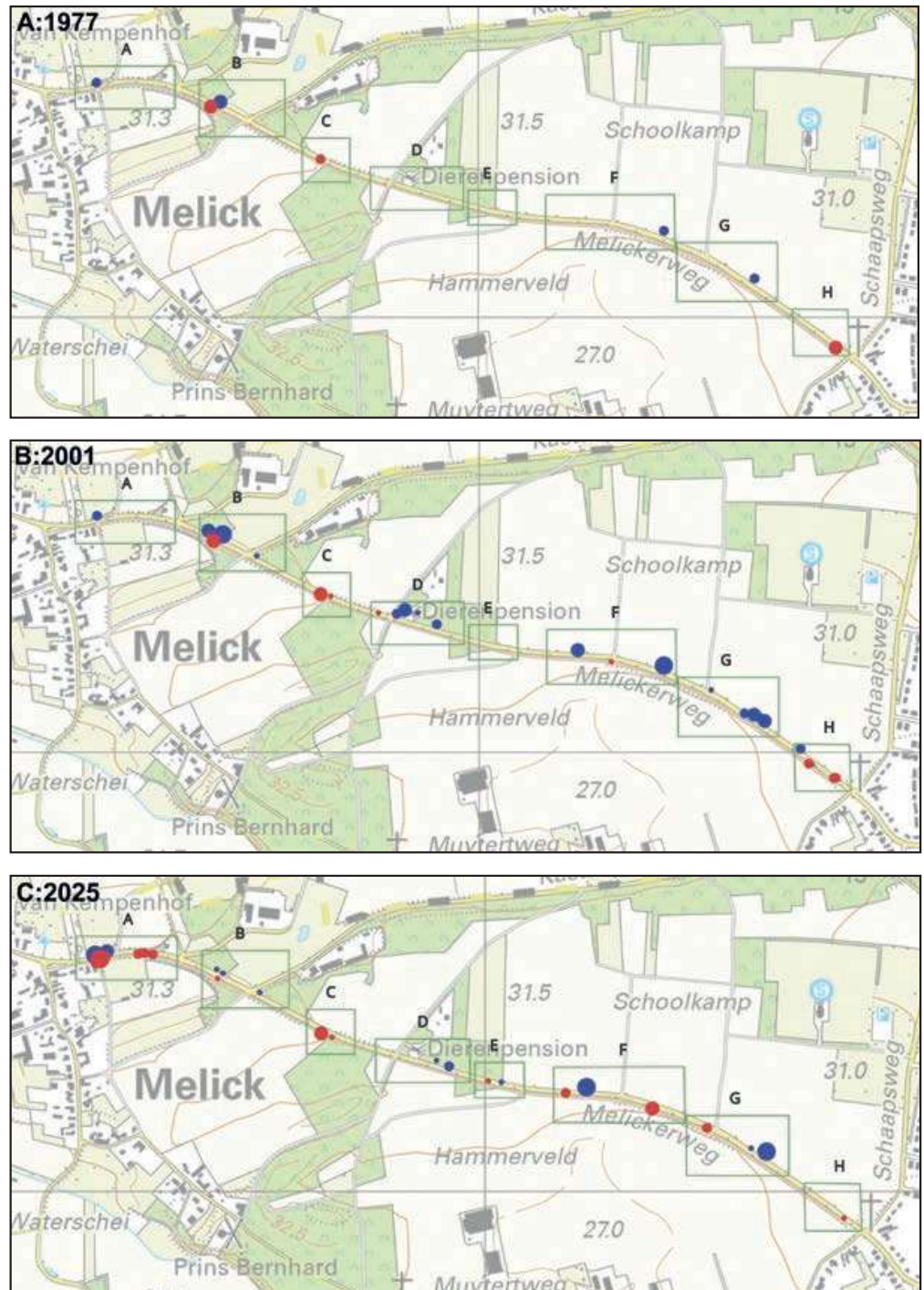
FIGUUR 9

Vindplaatsen van Gewone vogelmelk (*Ornithogalum umbellatum*) langs de Melickerweg in 1977 (a), 2001 (b) en 2025 (c). Kleinste naar grootste bol representeert 1, 2-5, 6-10 respectievelijk meer dan 10 pollen. Rode bollen aan de zuidkant van de weg, blauwe aan de noordkant.

drie inventarisaties met elkaar vergeleken. Hiertoe werden de standplaatsen verdeeld over een achttal trajecten A tot en met H. Bij ieder traject is de populatieontwikkeling van de vogelmelk af te lezen zowel wat betreft standplaatsen als wat betreft het aantal pollen. In de noordelijke berm werden 53 pollen geteld, in de zuidelijke berm 48. Hiermee scoort de noordzijde van de weg net als in 1977 en 2001 iets hoger. Het verschil is niet significant. Opvallend is wel dat in tegenstelling tot 2001 nu ook planten zijn gevonden langs de zuidkant van het fietspad. Bij de eerdere inventarisaties werden hier alleen pollen gevonden in de berm tussen de weg en het fietspad. De populatieontwikkeling van 1977 tot 2001 is besproken door LENDERS (2002). De uitbreiding van Gewone vogelmelk in die periode is vooral toe te schrijven aan grondverzet bij de renovatie van het fietspad. Omdat een goed beeld bestaat van de werkzaamheden die in de periode 2001-2025 werden uitgevoerd langs de Melickerweg wordt hieronder per traject geprobeerd de oorzaak van de veranderingen in beeld te brengen.

Ontwikkelingen in de diverse trajecten

In traject A zijn altijd wel enkele pollen van Gewone vogelmelk aanwezig geweest. Bij de aanleg van een oversteekplaats voor fietsers [figuur 10] aan het begin van de bebouwde kom is aan beide zijden van de weg veel



Traject	1977		2001		2025		Status
	Aantal pollen	Aantal plekken	Aantal pollen	Aantal plekken	Aantal pollen	Aantal plekken	
A	2	1	4	1	44	8	toename
B	12	2	34	5	4	4	afname
C	2	1	8	2	7	2	stabiel
D	0	0	14	5	3	2	afname
E	0	0	0	0	2	2	stabiel
F	5	1	19	3	26	3	toename
G	4	1	22	5	14	3	afname
H	6	1	13	5	1	1	afname
Totaal	31	7	114	26	101	25	

TABEL 1

Overzicht van het aantal vindplaatsen en het aantal pollen van Gewone vogelmelk (*Ornithogalum umbellatum*) langs de Melickerweg per traject in 1977, 2001 en 2025.



FIGUUR 10
Oversteekplaats van fietsers aan het begin van de Melickerweg. Grondverzet heeft ter plekke, zoals hier aangegeven aan de basis van de keerwand, geresulteerd in een uitbreiding van de soort (foto: Ton Lenders).

grond verplaatst. Daar heeft de plant blijkens een uitbreiding tot meer dan 40 pollen sterk van kunnen profiteren. Het leggen van glasvezelkabels langs de zuidkant van het fietspad heeft waarschijnlijk ook enkele nieuwe pollen opgeleverd.

In traject B is het aantal pollen sterk afgenomen. De locaties van 2001 zijn nog allemaal herkenbaar, maar gereduceerd tot het voorkomen van een enkele pol. Een mogelijke verklaring op de grootste standplaats is de verdichting van de bodem door inzet van zware machines bij bermonderhoud. Dit kan leiden tot een verminderde opname van voedingsstoffen en/of een lager zuurstofgehalte in de bodem, wat

► FIGUUR 11
De situatie langs de Reutjesweg in 2025. Ook hier hebben graafwerk (aanleg van glasvezelkabels) en klepelbeheer geleid tot een forse uitbreiding van de populatie van Gewone vogelmelk (*Ornithogalum umbellatum*) (foto: Steven Jansen).



►► FIGUUR 12
Vindplaatsen van Gewone vogelmelk (*Ornithogalum umbellatum*) langs de Reutjesweg in 2025. Zie voor uitleg symbolen bij figuur 9.

een negatieve invloed kan hebben op de ontwikkeling van de planten. De situatie in traject C is onveranderd. Het aantal pollen alsook de standplaatsen zijn vrijwel hetzelfde gebleven. Voor zover bekend hebben hier ook geen ingrijpende werkzaamheden plaatsgevonden. De afname van het aantal planten in traject D komt vrijwel geheel voor rekening van de ondersoort *divergens*. Deze sierplant stond in de voortuin van een dierenpension. De tuin is een aantal jaren geleden heringericht waarna deze sierplant is verdwenen door frequent maai-beheer en verdichting van de grasmat. Een groeiplek van de ondersoort *umbellatum* langs de bosrand in de richting van Herkenbosch is gespaard gebleven. In traject E werden in 2025 voor het eerst enkele pollen aangetrof-

fen aan weerszijden van de weg. Het is mogelijk dat deze bij eerdere inventarisaties gemist zijn of dat het inderdaad nieuwe vestigingen betreft. Waar die dan aan moeten worden toegeschreven is niet bekend. Traject F valt in 2001 op door twee grote vindplaatsen aan de noordkant van de Melickerweg. De westelijke vindplaats werd in 2025 op precies dezelfde plek teruggevonden. De oostelijk gelegen voorheen grotere vindplaats is verdwenen, waarschijnlijk door uitbreiding van de aanliggende akker. Er werd hier in 2025 wel een nieuwe vindplaats van ongeveer tien pollen aangetroffen aan de zuidzijde van de weg. Het is niet bekend of hier verplaatsing van zand heeft



plaatsgevonden. Dat zou dan ook gebeurd moeten zijn tijdens de aanleg van glasvezelkabel. De situatie in traject G is niet veel veranderd. De grootste vindplaats lijkt zich vanaf 1977 uit te breiden. Enkele kleinere groeiplekken zijn verdwenen en/of in aantal individuen afgenomen. In traject H is een duidelijke afname geconstateerd ten opzichte van 2001. Door het diep afschrappen van de berm tijdens werkzaamheden aan de oversteekplaats van het fietspad zijn hier waarschijnlijk veel bollen afgevoerd.

Veranderingen in de populatie

Samenvattend zijn door de grondwerkzaamheden langs de Melickerweg diverse groeiplaatsen van Gewone vogelmelk verdwenen, maar er zijn ook nieuwe plekken tot ontwikkeling gekomen. De vindplaatsen zijn over de laatste 50 jaar min of meer constant gebleven. Maar er is ook een zekere dynamiek zichtbaar waarbij pollen op diverse plekken verdwijnen of nieuw ontdekt worden. Dit geeft duidelijk het belang van grondbewerking voor de verspreiding van Gewone vogelmelk aan.

ONTWIKKELINGEN LANGS DE REUTJESWEG

In 2000 werd de Reutjesweg tussen het dorp Sint Odiliënberg en het gehucht Reutje voor het eerst op het voorkomen van Gewone vogelmelk geïnventariseerd. De soort werd toen op twee locaties aangetroffen. In 2010 werd vastgesteld dat deze twee pollen groter waren geworden en dat in de directe omgeving een nieuw polletje was ontstaan. In de daaropvolgende jaren heeft tijdens de aanleg van glasvezelkabels veel grondverzet plaatsgevonden. Daarnaast speelt het klepelen van de berm, voor het terugdringen van oprukkende opslag vanuit de bosrand, ook een belangrijke rol in de verspreiding van de vogelmelk. Hierdoor vindt bodembeschadiging en licht grondverzet plaats met als gevolg het creëren van open bodems. Op het eerste oog lijkt dit een desastreuze ingreep voor de berm en de bosrand. Zeker voor bijzondere fauna is dit een niet aan te bevelen methode om een dergelijk element te beheren. Voor Gewone vogelmelk pakt dit beheer echter gunstig uit [figuur 11]. Samen met de rondgeslingerde grond kunnen de kleine nevenbolletjes van vogelmelk zich zo weer vestigen op de open rulle plekken. Een paar jaar na de aanleg van de glasvezelkabel en het klepelbeheer werd duidelijk dat de soort zich vegetatief sterk heeft uitgebreid, zoals blijkt uit de verspreiding in 2025 [figuur 12]. De populatie is inmiddels uitgegroeid tot meer dan 52 pollen. Vermeldingswaard is dat de tweede auteur in 25 jaar monitoring Gewone vogelmelk nooit bloeiend in de berm van de Reutjesweg heeft vastgesteld. Door een uitgesteld maai-beheer heeft Gewone vogelmelk in 2025 hier echter voor het eerst gebloeid.



GRONDVERSTORING ALS VOORWAARDE

Grondbewerking

Voor de uitbreiding van Gewone vogelmelk in het buitengebied lijkt grondverstoring dus een allesbepalende voorwaarde. In onze contreien komt die verstoring vooral op rekening van de mens. Met name het 'gerommel' in de bermen blijkt een essentiële bijdrage te leveren aan een verdere verspreiding van de plant. Daarentegen lijkt de soort de akkers en weilanden in onze streken niet echt te koloniseren. Vooralsnog zien we vooral vestigingen tussen en in de randen van agrarische percelen zoals bermen, houtwallen en bosjes.

Binnen de bebouwing groeit de soort in tuinen en andere plekken met licht grondverzet zoals schoffelen en spitten. Vaak is de soort daar door de mens bewust geïntroduceerd. Met het storten van tuinafval is de plant op de meest gekke plekken terecht gekomen. Een natuurlijke verspreiding is hierdoor vaak moeilijk te achterhalen [figuur 13].

Beschermde akkerplant?

Gewone vogelmelk wordt genoemd binnen het natuurdoeltype N12.05 Kruiden- en faunarijke akker. Tot ruim in de eerste helft van de vorige

FIGUUR 13

Een natuurlijk ogende standplaats van Gewone vogelmelk (*Ornithogalum umbellatum*) op de rand van het Roerdal. Maar de aanwezigheid van Bonte gele dovenetel (*Lamium galeobdolon* subsp. *argentatum*) duidt mogelijk op een niet-natuurlijke vestiging via tuinafval (foto: Steven Jansen).



FIGUUR 14

De ouderwetse manier van ploegen, zoals hier in het Roerdal, wordt nu alleen nog maar hobbymatig uitgeoefend (foto: Steven Jansen).

eeuw behoorden deze akkers tot de rijkste ecosystemen met een sterk regionale identiteit (Bij12, 2023). Het regelmatig omploegen van de grond maakte dat er met name eenjarige planten als akkerkruiden voorkwamen. Bolgewassen waaronder Gewone vogelmelk waren zeldzaam, in elk geval in de regio Twente (KRUSEMAN & VLIJGER, 1939). Daarentegen noemt GEURTS (1940) in de omgeving van Echt Gewone vogelmelk voor de akkerflora op kleigronden niet ongewoon. SISSINGH (1950) die de onkruid-associaties in Nederland in beeld bracht en veel onderzoek deed in Midden-Limburg noemt de soort evenwel weer niet. Goed gedocumenteerde beschrijvingen van de vroegere status van Gewone vogelmelk in Midden-Limburgse akkers hebben de auteurs niet kunnen achterhalen.

Feit is dat de grondbewerking grote invloed heeft op de soortensamenstelling van de akkerflora (EICHORN & KETELAAR, 2018). Volgens deze auteurs was het vroeger gewoon om niet dieper dan 15-18 cm te ploegen en dat maakte het voor diverse bolgewassen mogelijk in akkers te overleven [figuur 14]. De bollen van Roggelelie (*Lilium bulbiferum*), Akkergeelster (*Gagea villosa*), Kuifhyacint (*Muscari comosum*) en Gewone vogelmelk bleven bij de ondiepe grondbewerking gespaard. Waarschijnlijk is Gewone vogelmelk door diepploegen (soms tot een diepte van 1,5 m) vanaf de Tweede Wereldoorlog geleidelijk uit de akkerhabitat verdwenen. De vraag is of de soort in Nederland nog wel als akkerplant gekwalificeerd kan worden.

De akker van Linne

De plant is in het hierboven omschreven type-biotop bij het huidige onderzoek maar op één plek aangetroffen [figuur 6]. Het betreft een klein akkerreservaat in het Linnerveld waar de soort door vier waarnemers zeer recent met tientallen polletjes is

gevonden. Deze akker wordt als voorbeeldgebied genoemd voor het natuurdoeltype N12.05 (Bij12, 2023). Hoe lang de soort hier al aanwezig is, is niet duidelijk aangezien oudere en recente publicaties over deze wintergraanakker Gewone vogelmelk niet vermelden (HERMANS, 1998; 2024). In de geraadpleegde databanken wordt de soort vóór 2020 van deze locatie niet gemeld. Waarschijnlijk is de vestiging van recente datum. Jan Hermans geeft in een schriftelijke reactie aan: "Ik heb op akkers nooit vogelmelk gevonden, ook niet op de akker van Linne voordat deze bij het Limburgs Landschap onder beheer kwam. Als

deze soort er nu staat dan vermoed ik dat de soort er onopzettelijk terecht is gekomen door beheer of anderszins."

Te veel of te weinig dynamiek

Het ontbreken van Gewone vogelmelk op akkers elders in het gebied geeft aan dat landbouwakkers nog merendeels niet geschikt zijn voor de plant. Een terugkeer van de planten in akkers is alleen mogelijk door middel van herintroductie en het juiste beheer. De natuurakkers rond Mortelshof en in het Reigersbroek zouden als herintroductielocaties als eerste in aanmerking kunnen komen.

Naast te intensieve grondbewerking is met name de verdichting van de vegetatie (sterke vergrassing) een oorzaak dat planten verdwijnen. Dat is ook geconstateerd in de tuin van de eerste auteur. De weinige waarnemingen in het Roerdal, gekoppeld aan oeverwallen en andere sedimentafzettingen, vertellen ook dat Gewone vogelmelk blijkbaar de dynamiek van de rivier in het overstromingsgebied mist. Hier ligt, zeker op percelen die in eigendom zijn van natuurterreinbeherende instanties, nog een hele uitdaging om met toegesneden beheer en het herstel van nevengeulen de dynamiek van de rivier op die gronden weer terug te brengen.

Vooralsnog ziet het er naar uit dat Gewone vogelmelk zijn heil moet zoeken in kunstmatig door de mens gecreëerde secundaire habitats zoals weg- en slootbermen. Na sterk te zijn afgenomen in de beek- en rivierbegeleidende natuurlijke habitats, en daarna ook te zijn verdwenen uit de door de mens extensief bewerkte akkers, overleeft de soort thans dankzij de vele cultuurtechnische werken langs wegen en watergangen. Daarnaast wordt ze meer en meer door de mens geïntroduceerd in tuinen en parken.