

Hagedissen in de duinen

AXEL GROENVELD EN ANNIE ZUIDERWIJK

De duinhagedis is een karakteristieke verschijning in de duinen. Tot aan de jaren vijftig waren ze daar algemeen. Oudere mensen vertellen nog dat het destijds kon 'ritselen' van de wegschietende dieren. Tegenwoordig is hij, landelijk gezien, een bedreigde soort, maar in bijna alle duingebieden van Noord- en Zuid-Holland komt hij nog voor. De duinhagedis is in ons land het enige reptiel dat echt in de duinen thuishoort. Dat verdient speciale aandacht. Daarom werd in 1993 het "Overleg Duinhagedis" opgericht, een samenwerkingsverband tussen biologen en duinbeheerders. Na enige jaren onderzoek is dit voorjaar de eindrapportage verschenen, getiteld: "De duinhagedis voor de toekomst behouden; over beheer, versnippering en monitoring".

Een volwassen duinhagedis kan ongeveer twintig centimeter lang worden, waarvan iets meer dan de helft voor rekening komt van de staart. Het mannetje heeft in het voorjaar smaragdgroene flanken en kop. Hij is dan duidelijk te onderscheiden van het wat meer onopvallend bruin gekleurde vrouwtje. Beide geslachten hebben een ingewikkeld patroon van stippen, strepen en vlekken op de rug en flanken. Vaak is de rug voorzien van een donkere baan die begrensd wordt door twee licht gekleurde lijnen.

Leefwijze

Mannetjes kunnen onderling agressief zijn wanneer het gaat om het verdedigen van een territorium of het bemachtigen van een vrouwtje. De duinhagedis brengt zijn leven dan ook solitair of in paartjes door. Vaak leven er binnen een territorium van een mannetje wel meerdere

vrouwtjes. Alleen tijdens de winterslaap en vroeg in het voorjaar kunnen er meer exemplaren dicht bij elkaar worden aangetroffen. Duinhagedissen kunnen ongeveer twaalf jaar oud worden. In hun vierde jaar worden de meeste geslachtsrijp.

Een duinhagedis is actief vanaf begin april tot begin oktober. Er zit een duidelijke piek gedurende de paartijd, die eind april begint en tot in juni kan doorgaan. In juni worden de eieren gelegd in een door het vrouwtje gegraven holletje. Heel geschikt zijn open zandplekken die langdurig door de zon beschenen worden. Onder invloed van de zonnearmte komen de eieren in augustus uit. Eind september zoeken de dieren een vorstvrije omgeving op waar zij veilig de winter kunnen doorkomen. Vaak is dit een muizenholletje of een zelf gegraven gang.

Biotoop

De duinhagedis komt uitsluitend voor in droge vegetaties op zandgrond. Hagedissen zijn koudbloedige dieren die zonnearmte nodig hebben om actief te kunnen worden. De duinhagedis moet zich dus kunnen opwarmen op een windluw plekje in de zon. Daarnaast heeft hij voldoende beschutting nodig om te kunnen vluchten voor roofdieren. Hagedissen zijn namelijk een geliefde prooi voor veel roofvogels en de vos. Tevens moet er voldoende voedsel in de vorm van insecten in de directe omgeving voorhanden zijn. Dit alles stelt hoge eisen aan het leefgebied van de duinhagedis.

Zijn optimale leefgebied bestaat uit een rijk gestructureerde vegetatie van lage en hoge dwergstruiken en hoge grassen, afgewisseld met open plekken. Die plekken zijn begroeid met korte grassen en kruiden of bestaan uit open zand en (korst)mossen.

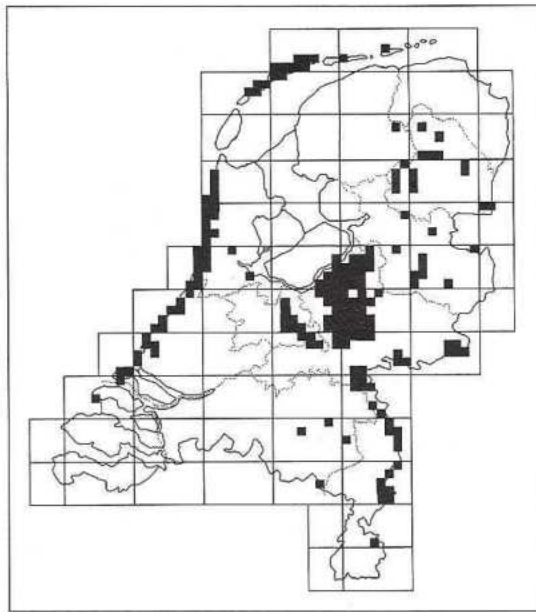
De structuurdiversiteit dient zo hoog mogelijk te zijn. Daarbij speelt niet alleen de vegetatie een rol, maar ook het (micro)-reliëf van de bodem en de aanwezigheid van boomstronken en takkenbossen en dergelijke.

Van groot belang is de hoeveelheid 'rand' in de begroeiing. Dit zijn overgangen tussen vegetatietypen. Zij vormen een belangrijk aspect van het leefgebied van de duinhagedis. Het gaat dus niet om de begroeiing, maar om de structuurdiversiteit. In de zeeduinen vinden we ze langs de dauwbraam- en duindoornstruwelen en in

Vrouwtje duinhagedis in de duinen van Schoorl (foto: Axel Groenveld).



Verspreiding van de zandhagedis in Nederland (1980-1990), naar Zuiderwijk et al, 1992.



oude helmpollen; in de duingraslanden van het middenduin langs de kruipwilg, duindoorn en liguster. In de struwelen en bosvegetaties van het binnenduin vinden we ze op de zonnige open plekken, bermen en bosranden. In heidevegetaties zorgt volgroeide struikheide voor een structuur waarin de hagedissen alles vinden wat ze nodig hebben.

Vanwege hun warmtebehoefte vertonen duinhagedissen een voorkeur voor onbeschaduwde zuid- of zuidwesthellingen. De instraling van de zon is hier het sterkst. Ook moeten er voldoende open zandplekken aanwezig zijn voor de voortplanting: drie à vier per hectare. Een eiafzetplek bestaat uit een open zandplek van een à drie vierkante meter groot, met lage begroeiing aan de randen als vluchtplaats.

Verspreiding

Nederland ligt in de noordwestelijke grenszone van het verspreidingsgebied van de duinhagedis. Het strekt zich uit van Engeland tot het midden van Azië en van zuidelijk Zweden tot het noorden van Spanje en Italië. In Nederland zijn de duinen en de Veluwe de belangrijkste regio's voor de duinhagedis, die trouwens bui-

ten de duinen zandhagedis genoemd wordt. Daarnaast zijn er nog enkele vindplaatsen bekend uit Overijssel, Utrecht, Noord-Brabant, Limburg en Drenthe. De soort komt voor in bijna alle duingebieden van Noord- en Zuid-Holland en op Vlieland en Terschelling, maar is verdwenen uit Zeeland, de duinen bij Hoek van Holland, Ameland en Schiermonnikoog.

Beheer

Door zijn specifieke biotoopeisen is de duinhagedis zeer gevoelig voor veranderingen in zijn leefomgeving. De huidige stikstofdepositie stelt de duinhagedis voor problemen. Zijn leefgebied groeit dicht met grassen, bos en struweel.

Vooraf vergassing heeft grote delen van zijn leefgebied ongeschikt gemaakt. In een dichte, monotone grasmat met weinig structuur is het voor de duinhagedis vaak niet meer mogelijk om zich te verplaatsen, voedsel te zoeken en zijn lichaamstemperatuur goed te reguleren. Bovendien groeien ook de open zandplekken dicht, die nodig zijn voor het afzetten van de eieren.

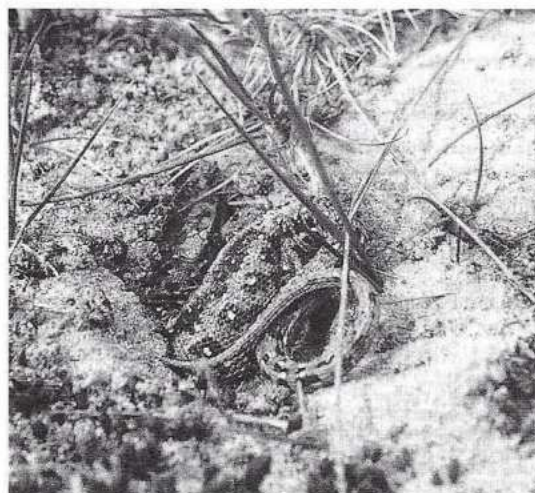
De instandhouding van vegetatie-overgangen zonder scherpe grenzen is essentieel. Het open houden van de vegetatie door het verwijderen van opslag van bomen en struiken kan leiden tot herstel van de duinhagedisbiotoop. Enige opslag is wel nodig voor dekking en luwte.

Teneinde vergassing tegen te gaan wordt vaak gegrepen naar beheersmaatregelen als maaien en plaggen. Dit dient op kleine schaal te worden uitgevoerd om zo min mogelijk slachtoffers te maken. Tevens moeten grote oppervlakten monotone, kortgrazige vegetaties voorkomen worden. Het duurt namelijk zeer lang voordat een dergelijke vegetatie zich weer tot een geschikt hagedissenbiotoop ontwikkelt.

Tegenwoordig wordt vaak overgeschakeld op begrazing door paarden of koeien. Mits mondjesmaat toegepast, kan deze vorm van beheer gunstig uitpakken voor de hagedissen. Zij zorgt voor vergroting van de structuurdiversiteit van de begroeiing. De hoeven van de grazers zorgen voor het ontstaan van kleine open zandplekken. Extensieve recreatie in het terrein kan hetzelfde, voor duinhagedissen gunstige, effect bewerkstelligen. Intensieve begrazing leidt al snel tot te scherpe vegetatiegrenzen voor de duinhagedis en tot het verdwijnen van de structuurrijke kruidlaag, die voor de noodzakelijke dekking zorgt.

Bij uitvoering van maatregelen als maaien, plaggen en branden, bepaalt het tijdstip van uitvoering (seizoen) het directe effect op de duinhagedis. Ingrepen op grotere oppervlakten waar al hagedissen voorkomen, dienen op zon-

Een vrouwtje duinhagedis graaft zich het zand in om eieren te gaan leggen (foto G.-J. Martens).





Het mannetje van de duinhagedis is prachtig groen (foto: Stichting Duinbehoud).

nige dagen in september uitgevoerd te worden. De eieren zijn dan uitgekomen en alle hagedissen zijn nog actief, zodat zij van de machines weg zullen vluchten. Ook bij grootschalig grondverzet is het van belang dat eerst de vegetatie in september verwijderd wordt, zodat de hagedissen naar andere plekken trekken om te overwinteren. Na een periode van minstens twee weken kan het eigenlijke graafwerk worden uitgevoerd. Stukken die zeer geschikt zijn voor duinhagedissen moeten daarbij gespaard blijven. Bij het vergraven van terrein is het aan te bevelen "rafelige randen" te realiseren. Daarmee wordt een zo groot mogelijk leefoppervlak voor de duinhagedissen gecreëerd.

Versnippering

Duinhagedissen zijn weinig mobiel. Hierdoor is elk obstakel binnen zijn verspreidingsgebied, zoals een weg, infiltratiekanaal, of een stedelijk, agrarisch of bebost gebied, al snel een onoverkomelijke barrière. Dit bemoeilijkt de uitwisseling van individuen tussen verschillende (deel)populaties. Isolatie van populaties kan leiden tot:

Insecten behoren tot het dagelijks voedsel van de duinhagedis. Het vrouwtje op de foto heeft een lekkere hommeltje gevangen (foto: Frits van Daalen).



1. Beperkingen van de verspreidingsmogelijkheden, waardoor bij tijdelijke ongeschiktheid als leefgebied een geïsoleerd terrein niet meer opnieuw bevolkt kan worden, wat leidt tot lokaal uitsterven;
2. Ontstaan van populaties met weinig individuen die gevoelig zijn voor inteelt en toevallige genetische processen ('genetic drift'), wat de levensvatbaarheid van een populatie op langere termijn aantast.

Om dergelijke effecten te voorkomen is het noodzakelijk versnippering binnen en tussen duingebieden te voorkomen. Soms is dit eenvoudig te realiseren. Zo kan in een dicht bebost perceel hier en daar een open plek gekapt worden die als tussenstation voor doortrekkende hagedissen kan dienen. Dammen in infiltratiekanalen kunnen verbreed worden en met struweel beplant, waardoor hagedissen er langs kunnen trekken. Bij kleine wegen kan gekozen worden voor bermrichting of een faunapassage onder de weg door. Bij grotere wegen is een ecoduct een betere maar ook zeer dure oplossing. Omdat hagedissen ook in de zeeleep voorkomen, bieden ook de helmduinen een verbindingzone tussen twee leefgebieden. In stedelijke of agrarische gebieden kunnen de bermen van wegen of spoorwegen vaak zodanig ingericht worden dat zij geschikt worden als leefgebied en daarmee als verbindingzone.

Monitoring

Sinds 1993 worden in alle grote duingebieden van het vasteland de hagedissen op zo'n tachtig locaties geteld door medewerkers van het Meetnet Reptielen. Dit zijn vrijwilligers en medewerkers van duinbeherende instanties die zeven keer per jaar langs een vaste route hagedissen tellen. Uit deze telgegevens blijkt dat tussen 1993 en 1998 de duinhagedissen niet meer verder achteruit zijn gegaan. Integendeel, er valt zelfs een lichte toename te bespeuren. Over de oorzaak van deze toename is veel gespeculeerd. Het is zeer goed mogelijk dat de drie warme zomers op een rij die we in de eerste helft van de jaren negentig hadden zo gunstig waren dat we nu de vele nakomelingen daarvan tellen. Maar het is het ook mogelijk dat het moderne duinbeheer, waarin vergassing wordt tegengegaan en verstuiven weer mag, zijn vruchten begint af te werpen.

DRS. A. ZUIDERWIJK EN DRS. A. GROENVELD ZIJN
VERBONDEN AAN HET INSTITUUT VOOR SYSTEMATIEK EN
POPULATIEBIOLOGIE VAN DE UVA, AFDELING
HERPETOLOGIE.