

# Zegge(t) met grassen

PIET ZUMKEHR

*Het is een bekend verschijnsel, dat bloeiende planten met een opvallende kleur in de natuur de meeste aandacht trekken. Neem bijvoorbeeld de orchideeën. In een grasland met een bloeiende orchidee gaat iedereen voor deze kleurige plant op de knieën. Soms lijkt het of natuur pas waardevolle natuur is, als er orchideeën in voorkomen. Plantkundigen worden daar wel eens moe van en noemen orchideeën ook wel smalend 'roze ballen'.*

Voor grassen is er doorgaans weinig aandacht. Het gras is als het arbeidersvolk; in een vegetatie vormt het doorgaans de massa. De meeste mensen kennen grassen maar onder één naam: gras. Daarmee doen we de grassen geen recht. Grassen zijn enorm vormenrijk, en komen onder allerlei omstandigheden voor. Bovendien doen verscheidene grassen in schoonheid niet onder voor een orchidee. En laten we niet vergeten dat grassen door de eeuwen heen het aanzien van het Nederlandse landschap bepaald hebben.

## Zonder gras geen duin

Nederlanders gaan er prat op, dat ze het land op de zee hebben veroverd. Er is echter een grassoort die de eer verdient de schepper van ons land te zijn. Toen onze voorouders in uitgeholde boomstammen via de Rijn het land binnenkwamen, had het biestarwegras aan de kust al eeuwen lang zijn werk gedaan. Uitgestrekte zandbanken, die zich langzaam boven het zee-

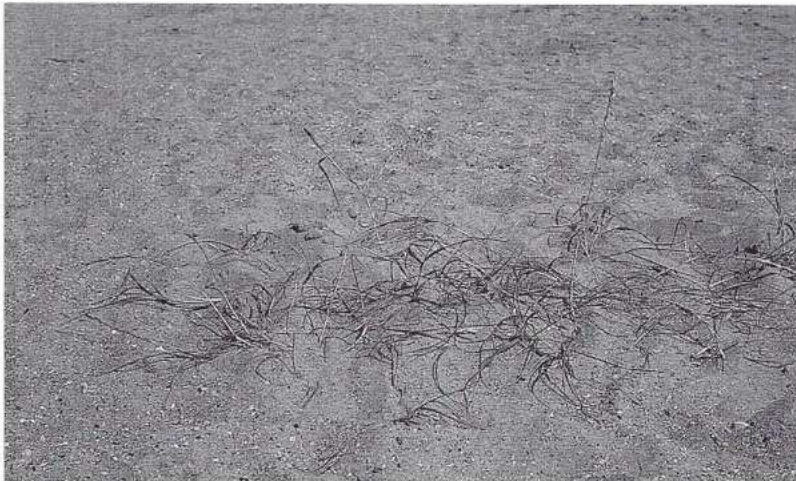
niveau verhieven, vormden in die dagen het eerste begin van onze kustlijn. Biestarwegras leeft van aangespoelde organische resten, die met het aanstuivend zand worden meegevoerd. Het gras kan alleen leven onder omstandigheden waarin het voortdurend door zand wordt overstoven. En daarmee vormt het gras de eerste aanzet tot duinvorming. Spoedig nadat biestarwegras de eerste zandhopen heeft gevormd, neemt de helm, ook een grassoort, de taak van duinvormer over. Deze grassoorten legden de basis voor onze duinen en spelen zo al eeuwenlang een bescheiden maar cruciale rol als beschermers van onze zeewering.

## Nederland grasland

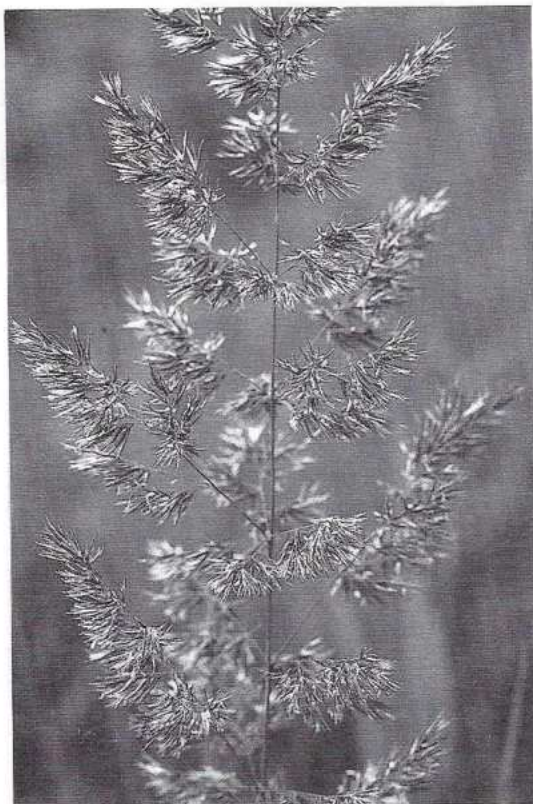
Grassen bepalen het karakter van het Nederlandse landschap. Het oer-Hollandse landschap is polderland, en polderland is gras. Door de wisselwerking tussen vee, boer en vegetatie ontstond in de loop der eeuwen een min of meer natuurlijk geheel. De ingrepen van de mens waren lange tijd kleinschalig en het natuurlijke karakter van het polderland bleef in stand. Pas toen de technische mogelijkheden toenamen, en hoog productieve grassen in zwang kwamen, werden door cultuurtechnische werken -frozen en inzaaien- de natuurlijke graslanden omgezet in monocultures van maar één of twee soorten gras. Het betreft dan meestal Engels raaigras of soms timotheegras. En juist nu het natuurlijke polderland op grote schaal om zeep is geholpen, wil de overheid de boer gaan belonen voor de bescherming van die paar natuurwaarden die zich tegen wil en dank hebben weten te handhaven.

De oude Friezen hielden al rundvee in de Romeinse tijd. Voor hen waren de uitgestrekte, buitendijkse kwelders belangrijke weidegebieden. Op kwelders groeien tal van grassoorten, die voedselrijk en goed verteerbaar zijn. Daaronder zijn verscheidene zoutminnende grasachtige soorten als gewoon en stomp kweldergras, zilte rus, zeerus, zilte zegge en kwelderzegge. Op de hoger gelegen kwelderdelen, die minder vaak door het zeewater worden overspoeld, domineren twee grassoorten, die ook veel voorkomen buiten de invloed van de

*Je valt er niet steil van achterover vanwege de schoonheid, maar biestarwegras speelt al eeuwen een grote rol bij het vastleggen van de eerste duintjes op het strand (foto: Albert Salman).*



Duinriet heeft een slechte naam. Als we praten over vergrassing van de duinen door voedselrijke neerslag (atmosferische depositie genaamd), praten we in de duinen vaak over het woekeren van duinriet (foto: Ruth van Crevel).



zee. Het gaat hier om roodzwenkgras en fiorin-gras. Roodzwenkgras wordt beschouwd als een hoogwaardig voedsel voor vee. De grassoort is zeer vormenrijk en groeit onder uiteenlopende omstandigheden. Ook in de duinen komt roodzwenkgras voor, echter voornamelijk onder niet te zure omstandigheden. In de polders van de Waddeneilanden zijn roodzwenkgrasvegetaties te vinden in de weilanden net achter de Waddendijk. Deze weilanden hebben een stevige kleibodem, en vaak zilte kwel. Omdat het roodzwenkgras goed verteerbaar is, zijn deze weilanden in het voorjaar bij de rotganzen favoriet. Roodzwenkgras heeft een enorm sterk vermogen van schade te kunnen herstellen. Daarom is dit gras veel gebruikt in zaadmengsel

De voor het open duin karakteristieke polletjes buntgras zijn steeds zeldzamer geworden door de vergrassing. Dit soort plekken worden ingenomen door grassoorten als duinriet, zandzegge of helm (foto: Ruth van Crevel).



voor gazons en speelgras. Dat de rotganzen op Schiermonnikoog een speciale voorkeur voor het plaatselijke voetbalveld hebben, is dan ook geen wonder.

## Het is goud en zilver wat er blinkt

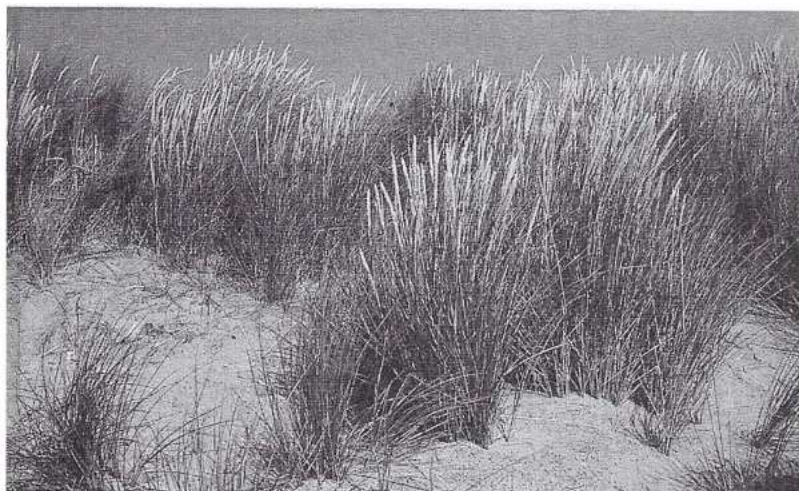
Veel mensen denken dat grassen moeilijk te onderscheiden zijn. Het herkennen van niet bloeiende grassen is inderdaad een kunst apart, maar veel bloeiende grassen zijn redelijk goed te herkennen. Wie de moeite neemt een bloeiend gras eens wat aandachtiger te bekijken, zal moeten erkennen dat de vaak fijn gevormde aren een eigen, verrassende schoonheid hebben. Het is niet de opvallende kleur die de aandacht trekt, maar de glans die over een veld bloeiende grassen ligt. Zo worden de wegbermen, sinds ze minder intensief worden gemaaid, gesierd door een hoog gras met een bijzondere zilverkleurige glans. Tot voor kort werd dit gras frans raaigras genoemd, tegenwoordig wordt de oudere naam glanshaver weer gebruikt. Inderdaad is het de zilverkleurige glans, die het gras zijn schoonheid geeft. In de kalkrijke duinen komt een verwante soort voor, die kleiner is maar minstens even fraai: de zachte haver. Beide grassen moeten het in schoonheid echter afleggen tegen goudhaver, een zeldzame grassoort, die onder meer op enkele plaatsen in de binnenduinstrand wordt aangetroffen. De bijzondere gouden glans van dit gras is onmiskenbaar.

De sierlijkheid van grassen komt goed tot uiting als de planten beroerd worden door de wind. Zo zet een klein zuchtje wind het trilgras, ook wel bevertjes genoemd, op een unieke wijze in beweging.

Plantkundigen herkennen sommige grassen niet alleen aan zichtbare kenmerken, maar ook aan voelbare. Sommigen laten een grasspriet over de lippen schuren om een ribbeltje in het blad of juist het ontbreken ervan te kunnen opmerken. Dat je dit als leek niet altijd ongestraft kunt doen, weet iedereen die zich wel eens lelijk aan een grashalm gesneden heeft! Soms ontleent een grassoort een koosnaampje aan de wijze waarop het aanvoelt. Zo staat bij plantenkenners de fluweelzacht behaarde, gestreepte witbol bekend onder de bijnaam 'pyjamabroekengras'.

## (G)racisme

Het aanzien van de Nederlandse duinen wordt door grassen gedomineerd. Naast het bekende helmgras dat op de zeewering en andere plekken met veel verstuiwing te vinden is, zijn meer in het binnenduin grassen als fakkelgras, bunt-



*Vooral op de zeereep wuiven de halmen van helm. Deze plant is al eeuwenlang in staat om met zijn lange wortels het zand vast te houden. De zeereep krijgt geen kans meer om te verstuiven. Vandaar dat deze plant al vanaf de late Middeleeuwen gebruikt wordt om de zeevering vast te leggen (foto: Stichting Duinbehoud).*

*Bij plantenkenners staat de fluweelzacht behaarde, gestreepte witbol bekend onder de bijnaam 'pyjama-broekengras' (foto: Ruth van Crevel).*

*Bij Egmond beheert de NV PWN Waterleidingbedrijf Noord-Holland een grasland in de duinzoom. Wie er oog voor heeft kan hier tientallen grassen, zeggen en russen aantreffen (foto: Henk Wijkhuizen).*



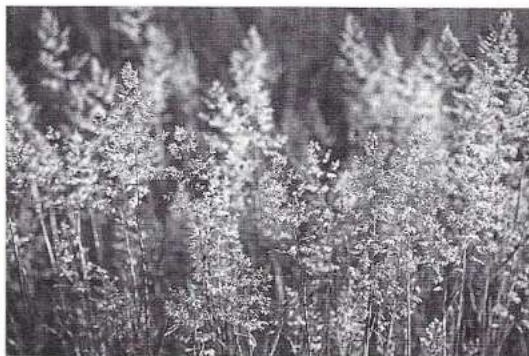
gras en fijn schapengras karakteristiek. In de kalkarme duinen van het Waddendistrict vallen vooral de grijzige en soms rozige polletjes buntgras op.

Beheerders van de duingebieden denken bij het woord gras tegenwoordig snel aan 'vergrassing', een moderne natuurbeheerderskreet met een negatieve lading. Door de tegenwoordig tamelijke voedselrijke neerslag ontstaat een milieu waarin deze grassen de overhand krijgen. Het feit dat op veel plekken in de duinen verjongingsmechanismen als verstuiving en begrazing ontbreken, werkt het woekeren van dergelijke grassoorten ook in de hand. Zo zijn de bovengenoemde karakteristieke polletjes buntgras tegenwoordig in veel duingebieden overwoekerd door grovere grassoorten als helm, duinriet of zandzegge.

Maar niet alle situaties in de duinen waar grove grassen domineren, mogen als een vorm van vergrassing worden beschouwd. Zo kunnen knobbies-vegetaties door natuurlijke successie na enige tijd overgaan in een addertong-duinriet vegetatie. In een dergelijke vegetatie overheerst duinriet, als gevolg van een natuurlijk proces. We kunnen ons afvragen of een derge-

lijke verandering wel onder de term 'vergrassing' valt. Ook is het wel vastgesteld dat vergrassende soorten, met name zandzegge, bepaalde plekken koloniseren, daar tijdelijk gaan overheersen totdat de voedselbron is uitgeput, om vervolgens de plek weer te verlaten en 'op zoek gaan' naar voedselbronnen elders. Dankzij de langgerekte wortelstokken is Zandzegge in staat als het ware door het duin te wandelen. Dergelijke processen waarbij het ene vegetatietype overgaat in het andere, behoren tot de normale dynamiek van het duin en zijn niet verontrustend. Vergrassing wordt pas een probleem als door een toename van voedselrijke, organische stoffen in de bodem enkele grassoorten blijvend gaan domineren.

Vooral duinriet is hier goed in. Door de sterke bodembedekking van het gras en van de strooisellaag is er voor andere soorten in zo'n grasvlakte nauwelijks plaats. Zo'n dichte duinrietvegetatie is vaak een aanwijzing dat de bodem in het verleden door menselijke activiteiten is



verstoord. Soms betreft het verlaten akkers of andere cultuurlanden in duinen, soms gaat het om oude vuilstorten of anderszins vervuilde bodems.

In het natuurbeheer lijkt het ene organisme meer gewenst te zijn dan het andere. Natuurbeheer wordt vaak als succesvol gezien als kernsoorten, aandachtsoorten of andere lievelingetjes van de natuurbeheerder in het terrein terugkeren. Orchideeën doen het wat dat betreft goed. Grassen hebben dankzij de groeiwijze van maar enkele taaie soorten een negatieve p.r. gekregen. En dat terwijl verscheidene grassoorten een sleutelpositie in het ecosysteem hebben. Ook wordt de schoonheid van grassen te weinig opgemerkt. Moge de mens ooit leren de natuur niet alleen op grond van de meest bonte kleuren te waarderen. Ook het wuivend gras heeft zijn eigen bekoring.

ING. P. ZUMKEHR IS CONSULENT VAN STICHTING DUINBEHOUD OP TERSCHELLING EN ENIGE JAREN TIJDELIJK WERKZAAM BIJ DE NV PWN WATERLEIDINGBEDRIJF NOORD-HOLLAND.